

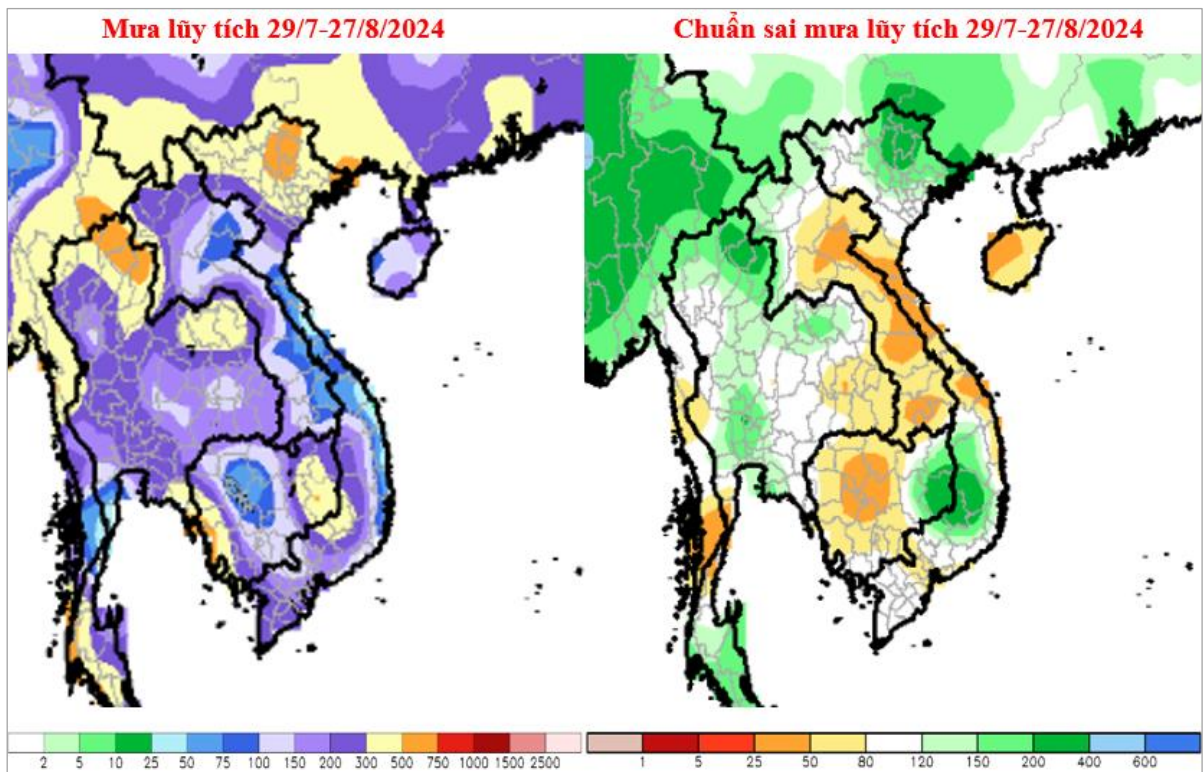
## BẢN TIN DỰ BÁO THÁNG 9

**Nhiệm vụ: Dự báo nguồn nước và xây dựng kế hoạch sử dụng nước, phục vụ chỉ đạo điều hành cấp nước cho sản xuất nông nghiệp mùa lũ vùng Đồng bằng sông Cửu Long năm 2024**

### I DIỄN BIẾN NGUỒN NƯỚC THÁNG 8 NĂM 2024

#### 1.1 Diễn biến mưa, bão và áp thấp nhiệt đới (ATNĐ)

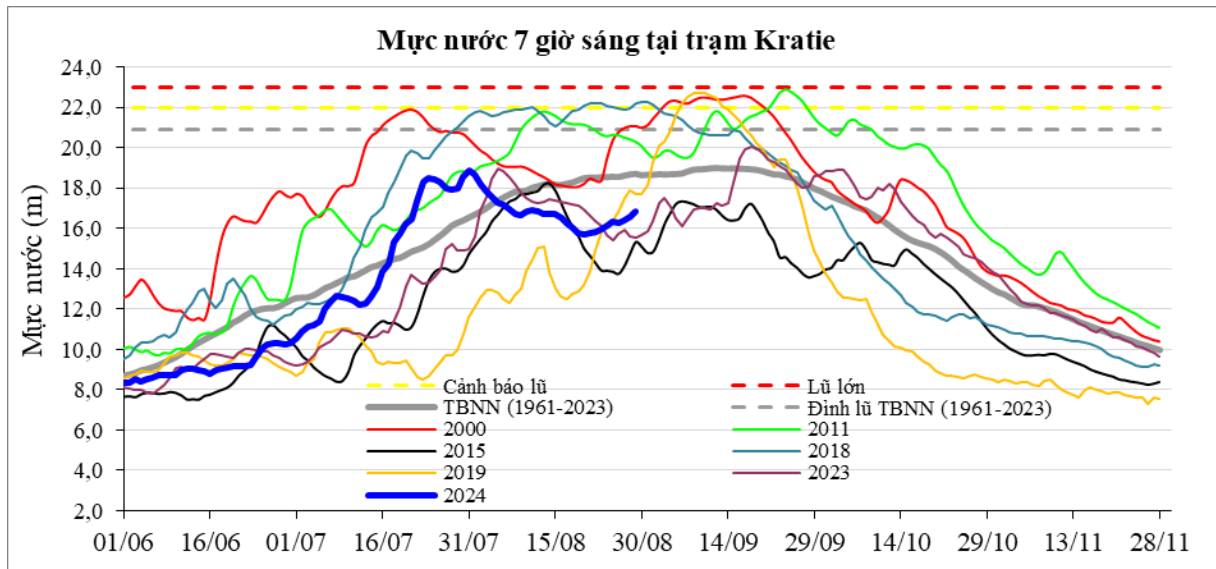
Trong tháng 8 trên biển Đông không xuất hiện bão hoặc ATNĐ, hình thái thời tiết trên lưu vực sông Mê Công chịu tác động chủ yếu bởi gió mùa Tây Nam gây mưa ở mức thấp trên lưu vực. Lượng mưa lũy tích trên lưu vực từ 29/7-27/8/2024 phổ biến thấp hơn TBNN với chuẩn sai âm phổ biến từ 25-80 mm/tháng. Chỉ riêng khu vực Đông Bắc Campuchia lượng mưa ở mức xấp xỉ và cao hơn TBNN.



Hình 1. Mưa lũy tích trên lưu vực hạ lưu sông Mê Công từ 29/7-27/8/2024

## 1.2 Diễn biến mực nước lũ tại Kratie

Dòng chảy trên thượng nguồn sông Mê Công về ĐBSCL tại trạm Kratie trong tháng 8/2024 ở mức thấp và có xu thế giảm do mưa trên lưu vực giảm, mực nước lũ phổ biến thấp hơn TBNN, nhiều thời đoạn mực nước thấp hơn các năm 2023, 2015 và 2019; mực nước có xu thế giảm đến ngày 20/8 với cường suất trung bình 15,8 cm/ngày, sau đó tăng trở lại đến cuối tháng 8 với cường suất trung bình 11,6 cm/ngày.



Hình 2. Diễn biến mực nước lúc 7 giờ sáng tại Kratie đến ngày 29/8/2024

Mực nước lớn nhất tháng 8 đạt 18,70 m vào ngày 01/8/2024. So với cùng kỳ: thấp hơn TBNN (1961-2023) 0,02 m; thấp hơn năm 2023 0,28 m; cao hơn nhiều các năm 2019 và 2015; thấp hơn nhiều các năm 2000, 2011 và 2018.

Mực nước trung bình tháng 8 đạt 16,70 m. So với cùng kỳ: thấp hơn TBNN (1961-2023) 1,39 m; thấp hơn năm 2023 0,26 m; cao hơn các năm 2019 và 2015; thấp hơn nhiều các năm 2000, 2011 và 2018.

Đến ngày 29/8/2024 mực nước lúc 7 giờ đo được tại Kratie là 16,86 m. So với cùng kỳ: thấp hơn TBNN (1961-2023) 1,86 m; cao hơn năm 2023 1,3 m; thấp hơn năm 2019 0,87 m; cao hơn năm 2015 1,53 m; nhưng vẫn còn thấp hơn nhiều các năm 2000, 2011 và 2018 [xem Bảng 1 và Hình 2].

Bảng 1. Đặc trưng mực nước tháng 8/2024 tại trạm Kratie so với cùng kỳ các năm điển hình

TT	Đặc trưng mực nước	Mực nước 8 giờ tại Kratie (m)							
		2024	2023	2019	2018	2015	2011	2000	TBNN (1961-2023)
1	Lớn nhất tháng 8	18,70	18,98	18,15	22,28	18,21	21,78	21,14	18,72
	<i>So sánh cùng kỳ các năm</i>		-0,28	0,55	-3,58	0,49	-3,08	-2,44	-0,02
2	Trung bình tháng 8	16,70	16,96	14,39	21,85	15,99	20,54	19,30	18,09

TT	Đặc trưng mực nước	Mực nước 8 giờ tại Kratie (m)							
		2024	2023	2019	2018	2015	2011	2000	TBNN (1961-2023)
	<i>So sánh cùng kỳ các năm</i>		-0,26	2,31	-5,15	0,71	-3,84	-2,60	-1,39
3	Cuối tháng 8 (29/8)	16,86	15,56	17,73	22,20	15,33	20,28	21,10	18,72
	<i>So sánh cùng kỳ các năm</i>		1,30	-0,87	-5,34	1,53	-3,42	-4,24	-1,86

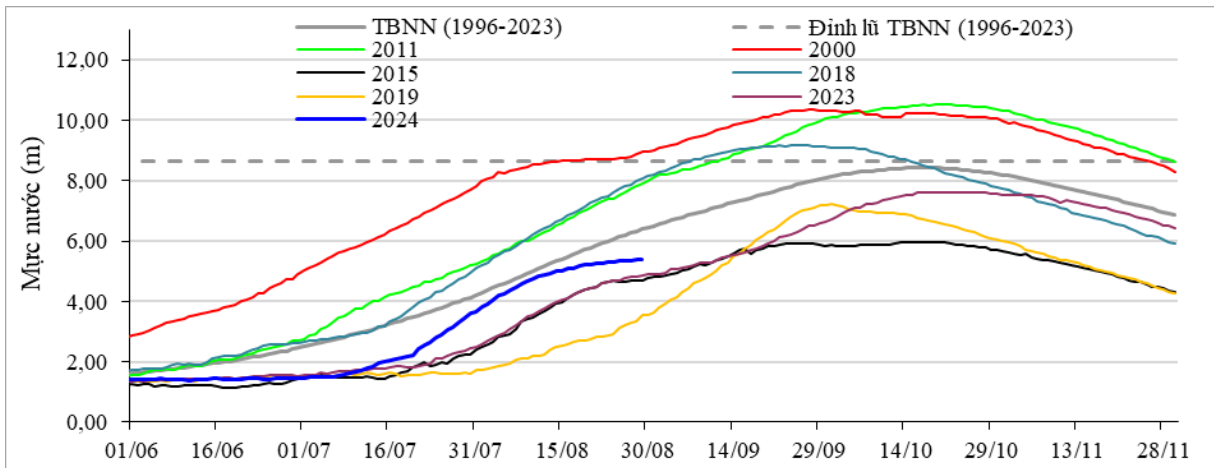
### 1.3 Diễn biến mực nước và dung tích Biển Hồ

Diễn biến mực nước Biển Hồ trong tháng 8 ở mức thấp hơn TBNN nhưng cao hơn khá nhiều cùng kỳ các năm 2023, 2019 và 2015; xu thế tăng khá mạnh từ đầu tháng 8 đến 19/8/2024 với cường suất trung bình khoảng 8,0 cm/ngày, sau đó tăng nhẹ hơn đến cuối tháng với cường suất trung bình khoảng 2,0 cm/ngày. Đến ngày 29/8/2024 mực nước đạt 5,4 m; so với cùng kỳ: thấp hơn TBNN (1996-2023) 0,99 m; cao hơn năm 2023 0,54 m; cao hơn năm 2019 1,84 m; cao hơn năm 2015 0,69 m; nhưng vẫn còn thấp hơn nhiều các năm 2000, 2011 và 2018.

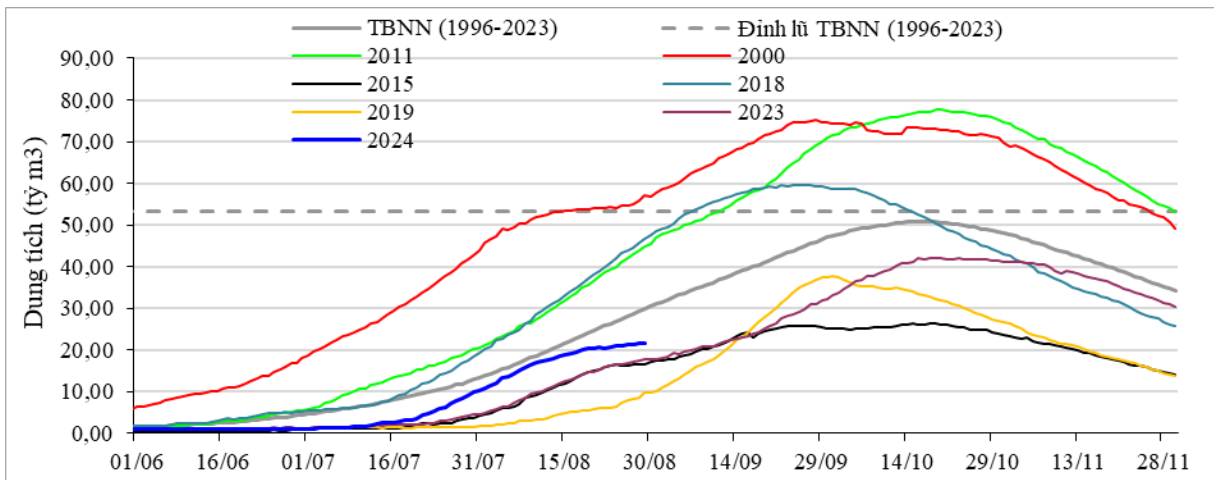
Tương đồng với xu thế mực nước, dung tích Biển Hồ trong tháng 8 ở mức thấp hơn TBNN nhưng cao hơn khá nhiều cùng kỳ các năm 2023, 2019 và 2015; xu thế tăng khá mạnh từ đầu tháng 8 đến 19/8/2024 với cường suất trung bình khoảng 0,5 tỷ m<sup>3</sup>/ngày, sau đó tăng nhẹ hơn đến cuối tháng với cường suất trung bình khoảng 0,14 tỷ m<sup>3</sup>/ngày. Đến ngày 29/8/2024 dung tích đạt 21,69 tỷ m<sup>3</sup>; so với cùng kỳ: nhỏ hơn TBNN (1996-2023) 8,27 tỷ m<sup>3</sup>; lớn hơn năm 2023 4,06 tỷ m<sup>3</sup>; lớn hơn năm 2019 11,98 tỷ m<sup>3</sup>; lớn hơn năm 2015 5,04 tỷ m<sup>3</sup>; nhưng vẫn còn nhỏ hơn nhiều các năm 2000, 2011 và 2018 [xem Bảng 2, Hình 3, và Hình 4].

Bảng 2. Mực nước, và dung tích Biển Hồ đến ngày 29/8/2024 so với so với cùng kỳ các năm điển hình

TT	Đặc trưng mực nước & dung tích	Mực nước và dung tích Biển Hồ							
		2024	2023	2019	2018	2015	2011	2000	TBNN (1996-2023)
1	Mực nước (m)	5,40	4,86	3,56	8,06	4,71	7,89	8,97	6,39
	<i>So sánh cùng kỳ các năm</i>		0,54	1,84	-2,66	0,69	-2,49	-3,57	-0,99
2	Dung tích (tỷ m <sup>3</sup> )	21,69	17,63	9,71	46,55	16,65	44,72	57,05	29,96
	<i>So sánh cùng kỳ các năm</i>		4,06	11,98	-24,86	5,04	-23,03	-35,36	-8,27



Hình 3. Diễn biến mực nước Biên Hồ đến ngày 29/8/2024

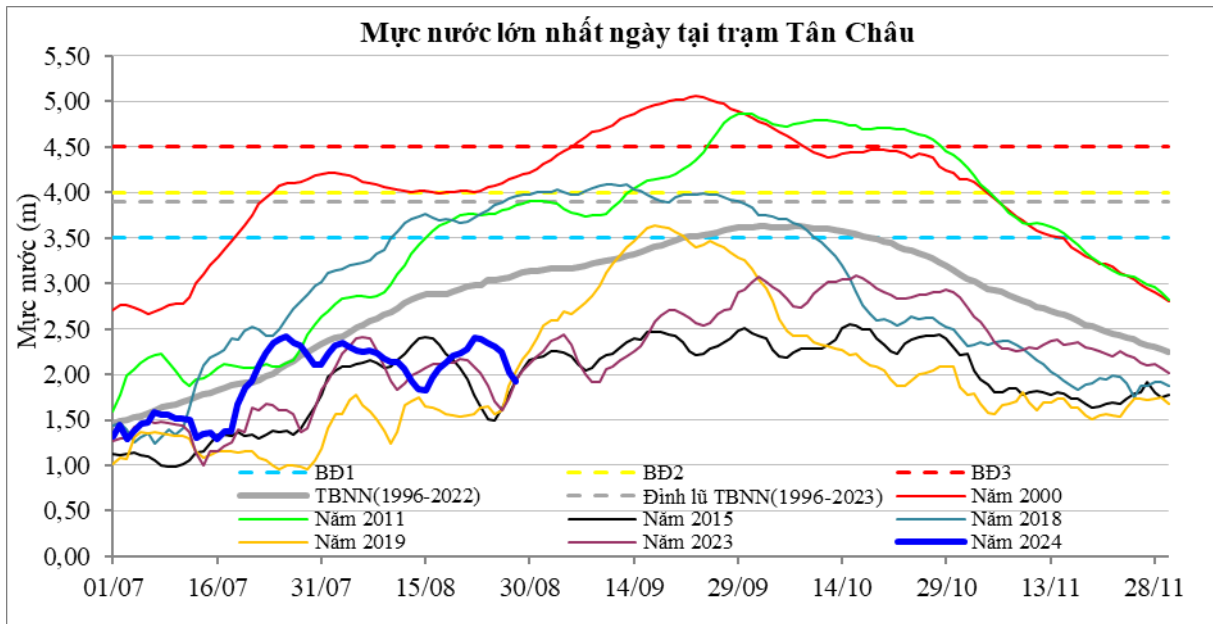


Hình 4. Diễn biến dung tích Biên Hồ đến ngày 29/8/2024

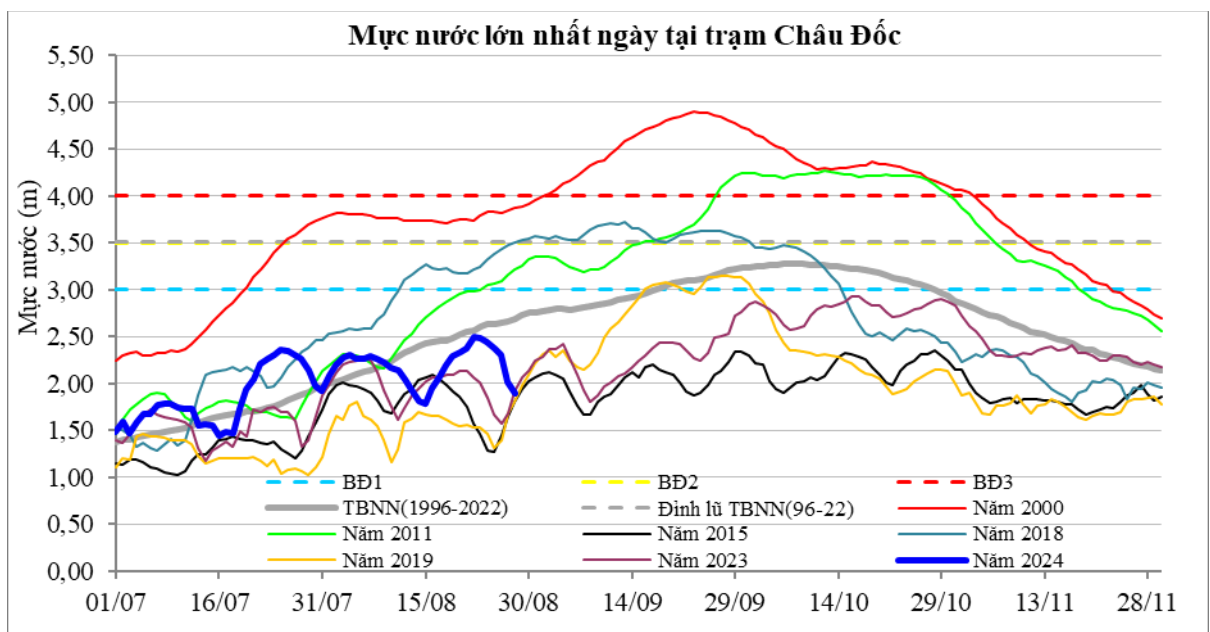
#### 1.4 Diễn biến mực nước lũ vùng Đồng bằng sông Cửu Long

Tại trạm Tân Châu và Châu Đốc, diễn biến mực nước chịu tác động mạnh bởi chế độ thủy triều và mưa lũ thượng nguồn. Trong tháng 8, mực nước lũ đầu nguồn tại trạm Tân Châu và Châu Đốc ở mức thấp và biến đổi mạnh theo triều, mực nước có xu thế giảm đến giữa tháng 8, mực nước tăng trở lại đến ngày 22/8, sau đó giảm xuống đến cuối tháng 8. Mực nước lớn nhất tháng 8 tại Tân Châu đạt 2,40 m vào ngày 22/8. So với cùng kỳ: thấp hơn đỉnh lũ TBNN (1996-2022) 0,87 m; xấp xỉ các năm 2023, 2019 và 2015; thấp hơn nhiều các năm 2011, 2000 và 2018. Mực nước lớn nhất tháng tại Châu Đốc đạt 2,50 m vào ngày 22/8. So với cùng kỳ: thấp hơn đỉnh lũ TBNN (1996-2022) 0,36 m; cao hơn năm 2023 0,22 m; cao hơn năm 2019 0,28 m; cao hơn năm 2015 0,41 m; thấp hơn nhiều các năm 2011, 2000 và 2018. Đến ngày 27/8/2024, mực nước max tại Tân Châu đạt 2,02 m. So với cùng kỳ: thấp hơn TBNN (1996-2022) 1,05 m; cao hơn năm 2023 0,29 m; cao hơn năm 2019 0,15 m; cao hơn năm 2015 0,24 m; nhưng vẫn còn thấp hơn nhiều các năm 2000, 2011 và 2018. Mực nước max tại Châu Đốc đạt 2,02 m. So với cùng kỳ: thấp hơn TBNN (1996-2022) 0,65 m; cao hơn năm 2023 0,33 m; cao

hơn năm 2019 0,33 m; cao hơn năm 2015 0,37 m; nhưng vẫn còn thấp hơn nhiều các năm 2000, 2011 và 2018 [xem Hình 5 và Hình 6].



Hình 5. Diễn biến mực nước lớn nhất ngày tại trạm Tân Châu đến ngày 28/8/2024



Hình 6. Diễn biến mực nước lớn nhất ngày tại trạm Châu Đốc đến ngày 28/8/2024

Mức nước lũ nội đồng vùng ĐBSCL trong tháng 8/2024 ở mức thấp và biến đổi mạnh theo triều, mực nước cao nhất tháng ở mức thấp hơn khá nhiều TBNN, xấp xỉ và cao hơn cùng kỳ năm 2023.

Trong tháng 8/2024, xảy ra ngập úng cục bộ do triều cường trên một số địa bàn các tỉnh vùng Ven Biển ĐBSCL, tuy nhiên hiện nay đã hết.

## 1.5 Tình hình ngập úng

Kết quả giải đoán ảnh vệ tinh MODIS ngày 12/8/2024 cho thấy đã xảy ra ngập nhiều nơi thuộc khu vực thấp trũng ven sông phía Campuchia, các khu vực ô bao KSL tháng 8 và vùng thấp trũng không sản xuất lúa trên vùng Đồng Tháp Mười, ngập nhiều nhất xảy ra trên địa bàn các tỉnh Takeo và Prey Veng của Campuchia. Diện tích ngập có xu thế tăng cao hơn so với ảnh ngập 8 ngày trước.

Một số khu vực thuộc các tỉnh Cà Mau, Bạc Liêu, Kiên Giang xuất hiện các điểm ngập nước là do nuôi trồng thủy sản ở các khu vực ven biển [xem Hình 7].



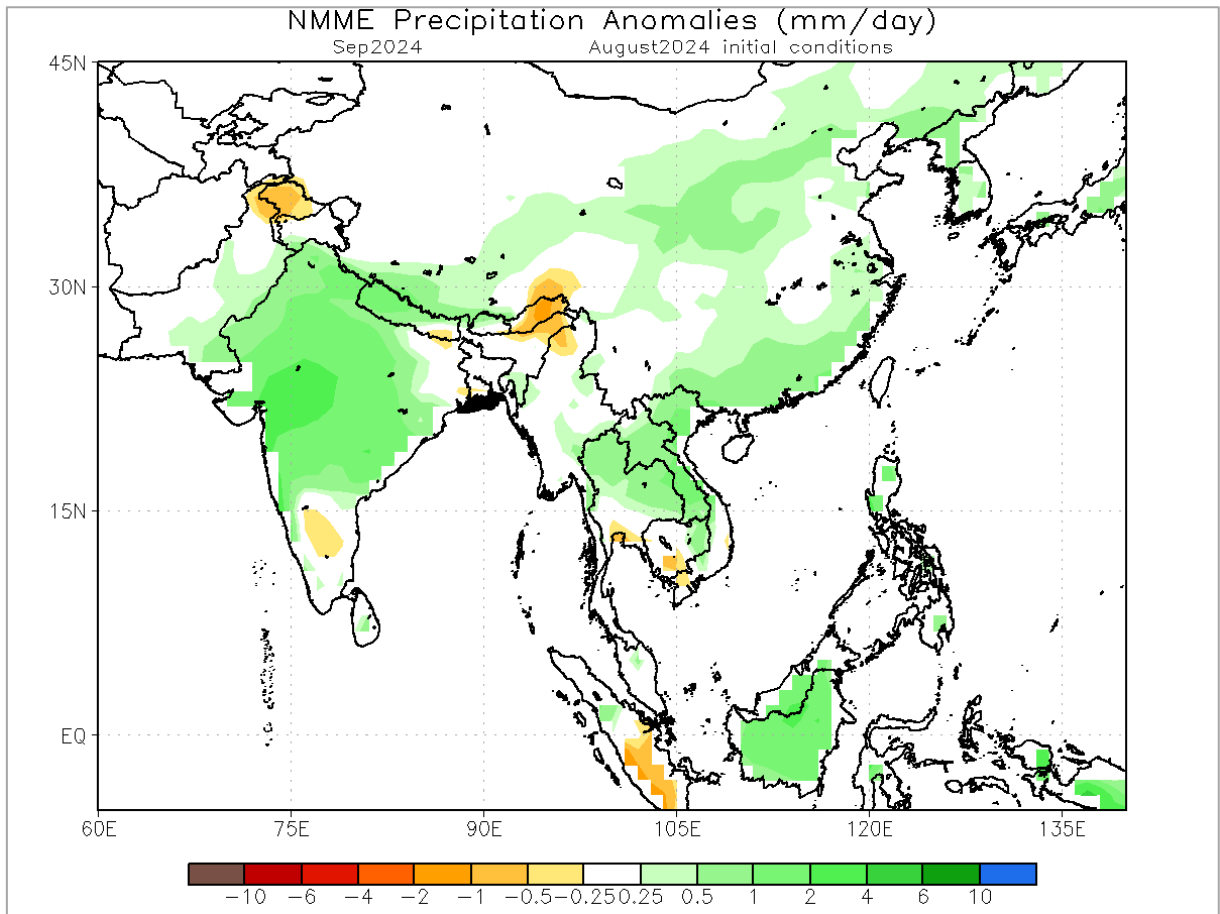
Hình 7. Bản đồ ngập từ ảnh vệ tinh MODIS chụp ngày 12/8/2024

## II NHẬN ĐỊNH LŨ THÁNG 9 VÀ ĐỀ XUẤT GIẢI PHÁP ĐẢM BẢO AN TOÀN SẢN XUẤT

### 2.1 Mưa dự báo tháng 9 năm 2024

Theo kết quả dự báo của Trung tâm Đại dương và Khí quyển Quốc gia Hoa Kỳ (NOAA) cho thấy: Chuẩn sai mưa dự báo trên lưu vực hạ lưu hạ lưu sông Mê

Công trong tháng 9 phổ biến xấp xỉ và cao hơn TBNN, với chuẩn sai dương biến đổi từ 0,25 – 1 mm/ngày, một số nơi trên 1 mm/ngày [xem Hình 8].



Hình 8. Dự báo chuẩn sai mưa tháng 9 năm 2024 so với TBNN

## 2.2 Triệu dự báo tháng 9 năm 2024

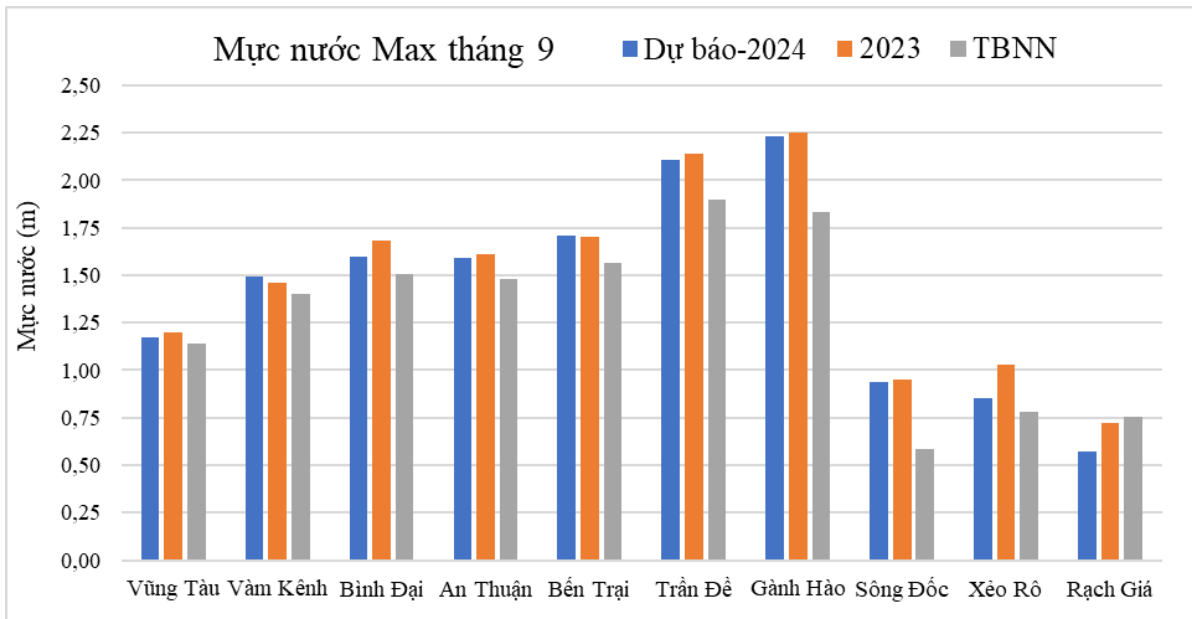
Đặc trưng thủy triều dự báo trong tháng 9, triều ven biển Đông có xu thế tăng nhẹ dần từ Vũng Tàu đến Gành Hào; triều ven biển Tây có xu thế giảm nhẹ dần từ Sông Đốc đến Rạch Giá. Đặc trưng thủy triều dự báo ven Biển Đông, đỉnh triều cao nhất tại trạm Gành Hào (2,23 m), đỉnh triều thấp nhất tại trạm Vũng Tàu (1,17 m), chân triều thấp nhất tại trạm Vũng Tàu (-2,09 m), chân triều cao nhất tại trạm Trần Đề (-1,54 m), thời gian xuất hiện đỉnh triều vào ngày 19-21/9/2024, thời gian xuất hiện chân triều vào ngày 01/9/2024. Đặc trưng thủy triều dự báo ven Biển Tây, đỉnh triều cao nhất tại trạm Sông Đốc (0,94 m), đỉnh triều thấp nhất tại trạm Rạch Giá (0,57 m), chân triều thấp nhất tại trạm Xẻo Rô (-0,30 m), chân triều cao nhất tại trạm Sông Đốc (0,12 m), thời gian xuất hiện đỉnh triều vào ngày 23-24/9/2024, thời gian xuất hiện chân triều vào ngày 01/9/2024 đối với trạm Sông Đốc, 23/9/2024 đối với trạm Xẻo Rô và 13/9/2024 đối với trạm Rạch Giá [xem Bảng 3].

Bảng 3. Đặc trưng mực nước triều dự báo tháng 9 năm 2024

STT	Trạm	Hmax (m)	Ngày đạt Hmax	Hmin (m)	Ngày đạt Hmin
1	Vũng Tàu	1,17	20/09	-2,09	01/09
2	Vàm Kênh	1,49	19/09	-1,82	01/09
3	Bình Đại	1,60	19/09	-1,80	01/09
4	An Thuận	1,59	19/09	-1,75	01/09
5	Bến Trại	1,71	19/09	-1,56	01/09
6	Trần Đề	2,11	19/09	-1,63	01/09
7	Gành Hào	2,23	21/09	-1,54	01/09
8	Sông Đốc	0,94	24/09	0,12	01/09
9	Xẻo Rô	0,85	24/09	-0,30	23/09
10	Rạch Giá	0,57	23/09	0,04	13/09

Nguồn: Viện Kỹ thuật Biển

Đỉnh triều dự báo tháng 9 năm 2024 cao hơn so với TBNN nhưng thấp hơn cùng kỳ năm 2023 [xem Hình 9].



Hình 9. Mực nước dự báo Max tháng 9 năm 2024 và cùng kỳ các năm

### 2.3 Nhận định diễn biến lũ đến cuối tháng 9 năm 2024

Lũ đầu nguồn sông Cửu Long trong tháng 9 được dự báo ở mức thấp và có xu thế tăng. Mực nước lớn nhất trong tháng 9 tại trạm Tân Châu được dự báo dao động ở mức 3,00 - 3,20 m. So với cùng kỳ: thấp hơn đỉnh lũ TBNN (1996-2022) từ 0,51 - 0,71 m; thấp hơn mức BĐ1 từ 0,30 - 0,50 m; cao hơn năm 2023 từ 0,07 - 0,27 m; cao hơn nhiều năm 2015; thấp hơn năm 2019 0,43 - 0,63 m; thấp hơn nhiều các năm 2000, 2011 và năm 2018. Mực nước tại trạm Châu Đốc được dự

báo dao động ở mức 2,70 - 2,90 m. So với cùng kỳ: thấp hơn đỉnh lũ TBNN (1996-2022) từ 0,41 - 0,61 m; thấp hơn mức BĐ1 từ xấp xỉ hoặc cao hơn năm 2023 từ 0,00 - 0,13 m; cao hơn nhiều năm 2015; thấp hơn năm 2019 0,18 - 0,38 m; thấp hơn nhiều các năm 2000, 2011 và năm 2018.

Mức nước lũ nội đồng trong tháng 9 dự báo ở mức thấp và biến đổi mạnh theo triều. Cụ thể,

+ Vùng Thượng mực nước đỉnh lũ tháng 9 ở mức xấp xỉ và trên mức BĐ1, thấp hơn TBNN nhưng cao hơn cùng kỳ năm 2023;

+ Vùng Giữa mực nước đỉnh lũ tháng 9 biến đổi phổ biến ở mức BĐ2 - BĐ3 một số trạm dưới mức BĐ2, thấp hơn TBNN nhưng phổ biến cao hơn cùng kỳ năm 2023;

+ Vùng Ven Biển mực nước đỉnh lũ tháng 9 biến đổi phổ biến ở mức BĐ1 - BĐ2 đối với các trạm thuộc vùng ven biển Đông, và phổ biến từ BĐ2 - BĐ3 và trên mức BĐ3 đối với các trạm thuộc khu vực ven biển Tây, mực nước thấp hơn TBNN và phổ biến thấp hơn cùng kỳ năm 2023 [xem Hình 10, Bảng 4, và Hình 11].

Bảng 4. Mực nước max dự báo tại các trạm trong tháng 9 năm 2024

TT	Tên trạm	Huyện	Tỉnh	Sông/kênh	Hmax tháng 9		
					TBNN (1996-2022)	Thực đo 2023	Dự báo 2024
<b>I</b>	<b>Dòng chính ĐBSCL</b>						
1	Tân Châu	TX. Tân Châu	An Giang	S. Tiền	3,71	2,93	3,20
2	Châu Đốc	TP. Châu Đốc	An Giang	S. Hậu	3,31	2,77	2,90
3	Cần Thơ	Q. Ninh Kiều	Cần Thơ	S. Hậu	1,84	2,03	2,11
4	Mỹ Thuận	TP. Vĩnh Long	Vĩnh Long	S. Tiền	1,62	1,98	2,16
<b>II</b>	<b>Vùng Thượng ĐBSCL</b>						
1	Sông Trăng	Vĩnh Hưng	Long An	K. Sông Trăng	-	-	2,02
2	Vàm Đồn	Vĩnh Hưng	Long An	K. Cái Cỏ	-	-	1,82
3	Tân Hưng	Tân Hưng	Long An	K. Hồng Ngự - LA	-	1,92	2,09
4	Vĩnh Hưng	Vĩnh Hưng	Long An	K. 28	-	1,88	1,82
5	Mộc Hoá	TX. Kiến Tường	Long An	S. Vàm Cỏ Tây	1,58	1,20	1,46
6	Tuyên Nhơn	Thạnh Hóa	Long An	S. Vàm Cỏ Tây	1,15	1,01	1,25
7	T.Thới Hậu A	Hồng Ngự	Đồng Tháp	S. Sở Thượng	-	3,10	3,07
8	Dinh Bà	Tân Hồng	Đồng Tháp	K. Sở Hạ	-	2,99	2,77
9	Tân Hồng	Tân Hồng	Đồng Tháp	K. Phước Xuyên	-	2,37	2,53
10	Tân Công Sinh	Tam Nông	Đồng Tháp	K. Hồng Kỳ	-	-	2,52
11	An Long	Tam Nông	Đồng Tháp	K. Đồng Tiến	-	2,77	2,75
12	Trường Xuân	Tháp Mười	Đồng Tháp	K. Phước Xuyên	-	1,74	1,84
13	Mỹ An	Tháp Mười	Đồng Tháp	K. NV Tiếp	-	1,66	1,82
14	Xuân Tô	Tịnh Biên	An Giang	K. Vĩnh Tế	3,09	2,01	3,02
15	Khánh An	An Phú	An Giang	S. Bình Ghi	-	3,86	3,81
16	Tri Tôn (Cầu 13)	Tri Tôn	An Giang	K. Tri Tôn	2,01	1,51	2,00

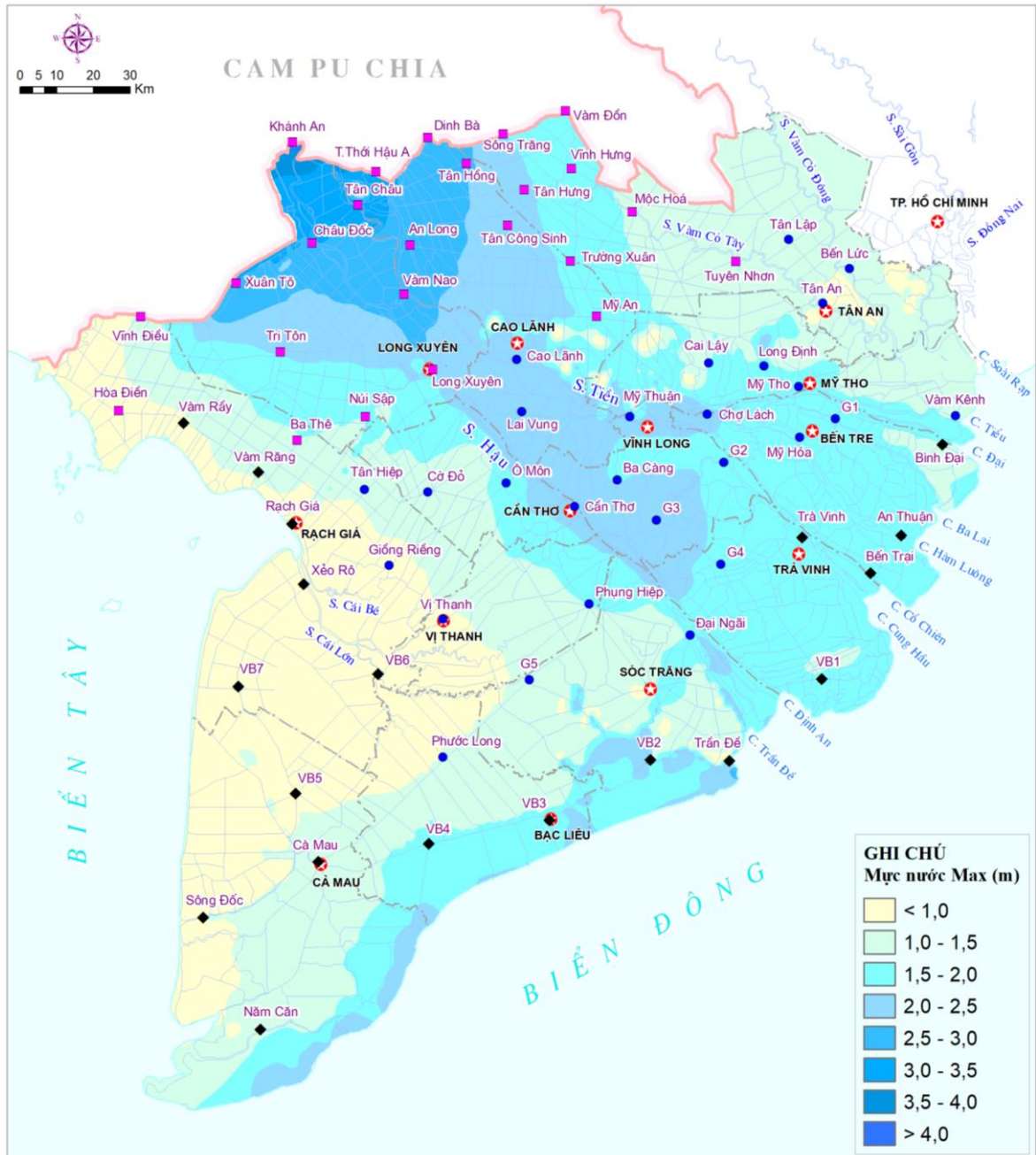
TT	Tên trạm	Huyện	Tỉnh	Sông/kênh	Hmax tháng 9		
					TBNN (1996- 2022)	Thực đo 2023	Dự báo 2024
17	Vàm Nao	Phú Tân	An Giang	S. Vàm Nao	2,86	2,65	2,63
18	Long Xuyên	TP. Long Xuyên	An Giang	S. Hậu	2,31	2,53	2,38
19	Núi Sập	Thoại Sơn	An Giang	K. RG - Long Xuyên	-	1,56	1,47
20	Vĩnh Điều	Giang Thành	Kiên Giang	K. Vĩnh Tế	-	1,40	1,43
21	Hòa Điền	Giang Thành	Kiên Giang	K. RG - Hà Tiên	-	-	0,63
22	Ba Thê	Hòn Đất	Kiên Giang	K. Ba Thê	-	-	1,60
<b>III</b>	<b>Vùng Giữa ĐBSCL</b>						
1	Tân Lập	Thủ Thừa	Long An	K. Bo Bo	-	1,32	1,10
2	Bến Lức	Bến Lức	Long An	S. Vàm Cỏ Đông	1,21	1,49	1,21
3	Tân An	TP. Tân An	Long An	S. Vàm Cỏ Tây	1,33	1,34	1,28
4	Cai Lậy	TX. Cai Lậy	Tiền Giang	K. 12	1,27	1,52	1,46
5	Long Định	Châu Thành	Tiền Giang	K. Nguyễn Tấn Thành	1,08	1,19	1,60
6	Mỹ Tho	TP. Mỹ Tho	Tiền Giang	S. Tiền	1,53	1,72	1,84
7	Vàm Kênh	Gò Công Đông	Tiền Giang	S. Cửa Tiểu	1,40	1,46	1,49
8	Chợ Lách	Chợ Lách	Bến Tre	S. Hàm Luông	1,44	1,87	2,02
9	Mỹ Hóa	TP. Bến Tre	Bến Tre	S. Hàm Luông	1,49	1,64	1,82
10	G1	Châu Thành	Bến Tre	S. Giao Hòa	-	-	1,75
11	Cao Lãnh	Cao Lãnh	Đồng Tháp	S. Tiền	2,11	2,35	2,30
12	Lai Vung	Lai Vung	Đồng Tháp	K. Hòa Long	-	2,09	2,23
13	Ba Càng	Tam Bình	Vĩnh Long	S. Ba Càng	-	1,51	1,94
14	G2	Vũng Liêm	Vĩnh Long	S. Măng Thít	-	-	1,83
15	G3	Trà Ôn	Vĩnh Long	S. Măng Thít	-	-	2,15
16	G4	Càng Long	Trà Vinh	S. An Trường	-	-	1,91
17	Tân Hiệp	Vĩnh Thạnh	Cần Thơ	K. Cái Sắn	1,02	0,98	1,18
18	Ô Môn	Q. Ô Môn	Cần Thơ	K. Ô Môn	-	2,04	1,80
19	Cờ Đỏ	Cờ Đỏ	Cần Thơ	K. Thốt Nốt	-	1,52	1,21
20	Vị Thanh	TP. Vị Thanh	Hậu Giang	K. Xà No	0,58	0,87	0,98
21	Phụng Hiệp	TP. Ngã Bảy	Hậu Giang	S. Cái Côn	1,25	1,56	1,53
22	Đại Ngãi	Long Phú	Sóc Trăng	S. Hậu	1,81	1,86	1,95
23	G5	TX. Ngã Năm	Sóc Trăng	K. QL - Phụng Hiệp	-	-	1,09
24	Phước Long	Phước Long	Bạc Liêu	K. QL - Phụng Hiệp	0,63	1,03	0,95
25	Giồng Riềng	Giồng Riềng	Kiên Giang	K. Nước Mặn	-	-	0,92
<b>IV</b>	<b>Vùng Ven Biển ĐBSCL</b>						
1	Bình Đại	Bình Đại	Bến Tre	S. Cửa Đại	1,50	1,68	1,60
2	An Thuận	Ba Tri	Bến Tre	S. Hàm Luông	1,48	1,61	1,59
3	Bến Trại	Thạnh Phú	Bến Tre	S. Cổ Chiên	1,56	1,70	1,71
4	Trà Vinh	Châu Thành	Trà Vinh	S. Cổ Chiên	1,55	1,85	1,79
5	VB1	Duyên Hải	Trà Vinh	K. Quan Chánh Bó	-	-	1,84
6	Trần Đề	Trần Đề	Sóc Trăng	S. Mỹ Thanh	1,90	2,14	2,11
7	VB2	TX. Vĩnh Châu	Sóc Trăng	S. Mỹ Thanh	-	-	1,96
8	VB4	TX. Giá Rai	Bạc Liêu	K. CM - Bạc Liêu	-	-	1,81
9	VB3	TP. Bạc Liêu	Bạc Liêu	S. Bạc Liêu	-	-	1,78
10	Cà Mau	TP. Cà Mau	Cà Mau	S. Gành Hào	0,67	1,10	1,16
11	Năm Căn	Ngọc Hiển	Cà Mau	S. Cửa Lớn	1,24	1,51	1,39
12	Sông Đốc	Trần Văn Thời	Cà Mau	S. Ông Đốc	0,59	1,03	0,94
13	VB5	Thới Bình	Cà Mau	S. Trẹm	-	-	0,95

TT	Tên trạm	Huyện	Tỉnh	Sông/kênh	Hmax tháng 9		
					TBNN (1996-2022)	Thực đo 2023	Dự báo 2024
14	Rạch Giá	TP. Rạch Giá	Kiên Giang	S. Kiên	0,76	0,76	0,57
15	Xẻo Rô	Châu Thành	Kiên Giang	S. Cái Lớn	0,78	1,07	0,85
16	Vàm Răng	Hòn Đất	Kiên Giang	K. RG - Hà Tiên	-	0,88	1,09
17	Vàm Rây	Hòn Đất	Kiên Giang	K. HT - Rạch Giá	-	0,89	0,92
18	VB7	An Minh	Kiên Giang	K. Cán Gáo	-	-	0,88
19	VB6	Vĩnh Thuận	Kiên Giang	S. Cái Lớn	-	-	0,86

Ghi chú: -) Không có số liệu



Hình 10. Bản đồ vị trí các trạm dự báo nguồn nước vùng ĐBSCL



Hình 11. Bản đồ đẳng mực nước max tháng 9 năm 2024

## 2.4 Sản xuất nông nghiệp trong thời gian này

Năm 2024, kế hoạch xuống giống vụ Hè Thu trên ĐBSCL là 1.480.000 ha, xấp xỉ diện tích xuống giống năm 2023. Ngày 26/7/2024 vùng ĐBSCL đã kết thúc xuống giống Hè Thu với tổng diện tích 1.469.066 ha, đạt khoảng 99% kế hoạch. Trong đó, có 07 tỉnh thực hiện vượt kế hoạch như Long An, Đồng Tháp, An Giang, Sóc Trăng, Bạc Liêu và Cà Mau. Đến nay diện tích đã thu hoạch xong là 890.540 ha, đạt 61% diện tích xuống giống. Có 3 tỉnh đã hoàn thành công tác thu hoạch là Vĩnh Long, Cần Thơ và An Giang.

Kế hoạch xuống giống vụ Thu Đông năm 2024 là 700.000 ha, thấp hơn 6% so với diện tích xuống giống năm 2023. Đến nay đã xuống giống được 434.508

ha, khoảng 69% kế hoạch. Tại Long An và Vĩnh Long đã bắt đầu thu hoạch với diện tích khoảng 6.115 ha, trong khi một số tỉnh có kế hoạch xuống giống nhưng chưa thực hiện là Tiền Giang và Bến Tre [xem Bảng 5].

Bảng 5. Diễn biến sản xuất vụ lúa Hè Thu và Thu Đông đến ngày 23/8/2024

TT	Địa phương	Vụ Hè Thu (ha)			Vụ Thu Đông (ha)		
		Xuống giống	Thu hoạch	Chưa thu hoạch	Kế hoạch xuống giống	Xuống giống	Thu hoạch
1	Long An	222.124	99.343	122.781	65.000	31.602	5.015
2	Tiền Giang	62.886	20.004	42.882	2.000	0	0
3	Bến Tre	7.410	0	7.410	8.000	0	0
4	Trà Vinh	68.132	9.567	58.565	70.000	2.121	0
5	Vĩnh Long	36.560	36.560	0	40.000	34.516	1.100
6	Đồng Tháp	186.741	178.634	8.107	120.000	102.228	0
7	An Giang	228.139	228.139	0	160.000	118.755	0
8	Kiên Giang	277.031	126.540	150.491	85.000	94.596	0
9	Cần Thơ	71.279	71.279	0	68.000	68.521	0
10	Hậu Giang	74.185	66.792	7.393	36.000	25.682	0
11	Sóc Trăng	140.436	46.527	93.909	2.000	3.536	0
12	Bạc Liêu	58.898	7.155	51.743	44.000	1.841	0
13	Cà Mau	35.244	0	35.244	0	0	0
<b>Tổng</b>		<b>1.469.066</b>	<b>890.540</b>	<b>578.525</b>	<b>700.000</b>	<b>483.398</b>	<b>6.115</b>

Nguồn: Cục trồng trọt

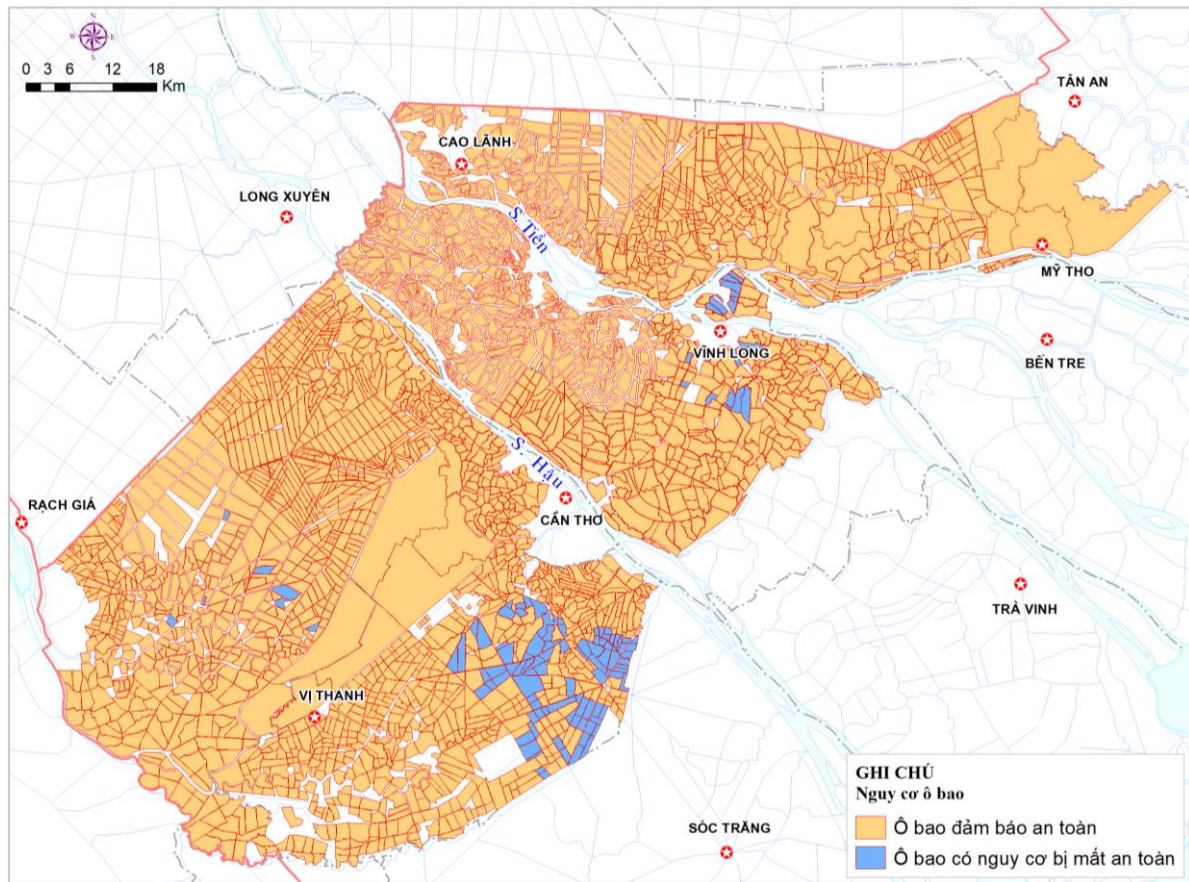
## 2.5 Đánh giá khả năng đáp ứng của hạ tầng thủy lợi và đề xuất các giải pháp khắc phục và giảm thiểu thiệt hại

Mức nước lớn nhất tháng 9 dự báo đạt 3,2 m tại Tân Châu vào thời kỳ cuối tháng, thời gian này vụ Hè Thu dự kiến thu hoạch cơ bản 100% diện tích xuống giống nên hầu hết không bị ảnh hưởng. Với mức lũ này, hệ thống ô bao bờ bao bảo vệ sản xuất vụ Thu Đông trên vùng ngập lũ đều đảm bảo an toàn. Ngoại trừ một số khu vực có địa hình trũng thấp, cao trình ô bao bờ bao thấp, hoặc bị rò rỉ xuống cấp trên các khu vực chịu ảnh hưởng mạnh bởi triều cường.

Dự báo triều tháng 9 năm 2024 ở mức khá cao, và cao hơn khá nhiều TBNN. Vì vậy, các tỉnh ở vùng Giữa và vùng Ven biển cần hết sức lưu ý và gia cố các hệ thống đê bao, bờ bao để ứng phó với triều cường và lũ kết hợp triều cường.

Đánh giá mức đảm bảo của hệ thống ô bao bờ bao KSL cả năm trên địa bàn 8 tỉnh vùng ngập lũ ĐBSCL thuộc vùng Thượng và vùng Giữa ứng với mức lũ lớn nhất tháng 9 năm 2024 là 3,20 m tại Tân Châu kết hợp triều cường cho thấy, chỉ có khoảng 117 ô bao có nguy cơ bị ảnh hưởng, với tổng diện tích khoảng 23.074 ha. Trong đó, tỉnh Hậu Giang bị ảnh hưởng nhiều nhất gồm có 2 huyện bị

ảnh hưởng (92 ô, 18.529 ha), tỉnh Kiên Giang có 1 huyện bị ảnh hưởng (7 ô, 1.249 ha), tỉnh Vĩnh Long có 1 huyện bị ảnh hưởng (18 ô, 3.296 ha). Chi tiết xem Hình 12, Bảng 6 và Bảng 7.



Hình 12. Bản đồ vị trí các ô bao KSL Cả Năm bị ảnh hưởng ứng với mức lũ lớn nhất tháng 9 năm 2024 kết hợp triều cường trên vùng ngập lũ ĐBSCL

Bảng 6. Bảng thống kê ô bao KSL cả năm theo tỉnh có nguy cơ bị ảnh hưởng bởi lũ lớn nhất tháng 9 năm 2024 kết hợp triều cường

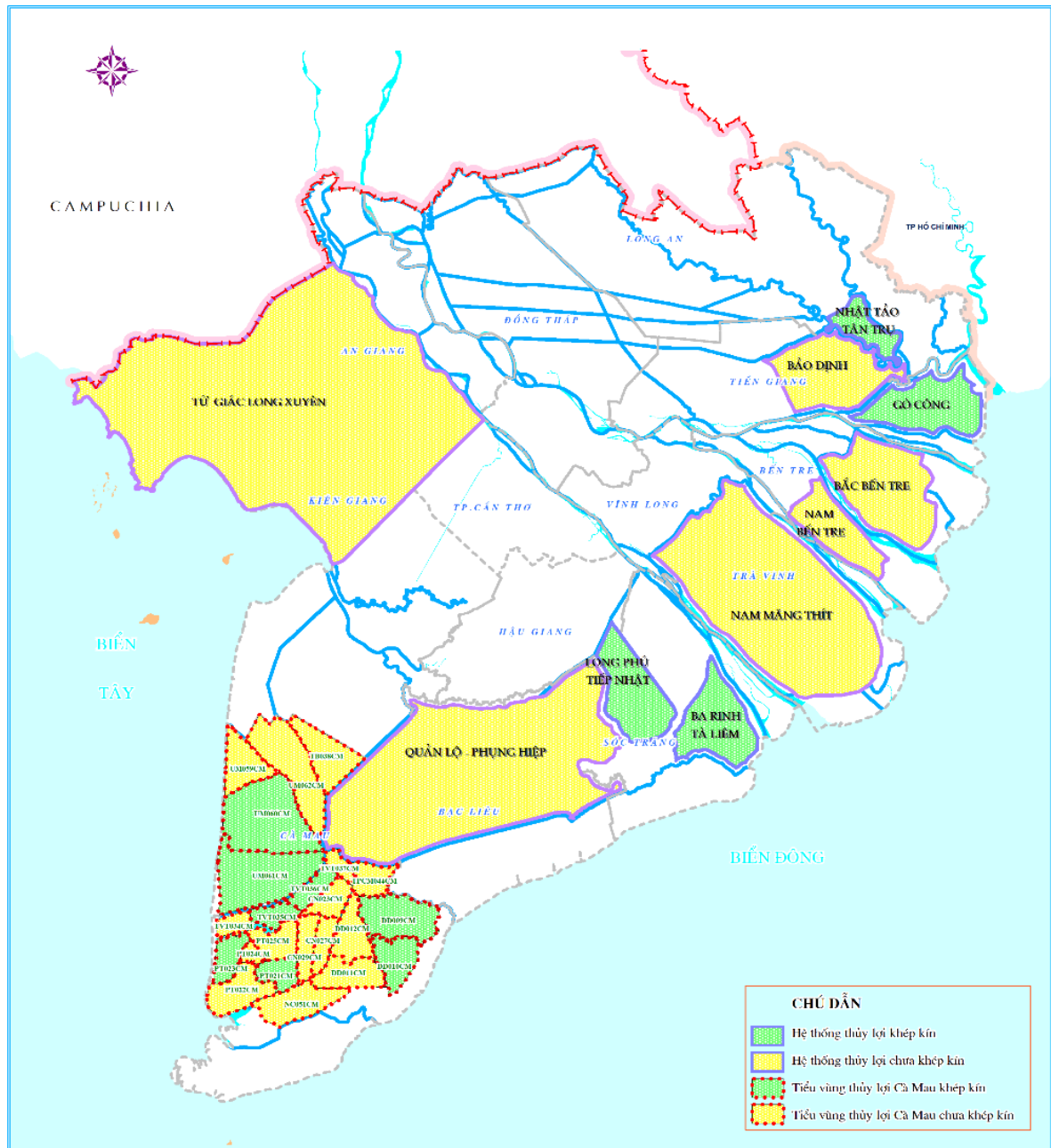
TT	Tỉnh	Ô bao KSL cả năm		Ô bao đảm bảo an toàn		Ô bao có nguy cơ bị mất an toàn	
		Số lượng	Diện tích (ha)	Số lượng	Diện tích (ha)	Số lượng	Diện tích (ha)
1	An Giang	420	188.978	420	188.978	0	0
2	Đồng Tháp	919	160.289	919	160.289	0	0
3	Hậu Giang	697	131.321	619	115.408	92	15.530
4	Kiên Giang	560	153.945	557	153.465	7	1.249
5	Long An	182	34.840	182	34.840	0	0
6	Tiền Giang	313	98.881	313	98.881	0	0
7	TP. Cần Thơ	698	119.921	698	119.921	0	0
8	Vĩnh Long	340	77.134	340	77.134	18	3.296
<b>Tổng</b>		<b>4.129</b>	<b>965.309</b>	<b>4.048</b>	<b>948.916</b>	<b>117</b>	<b>23.074</b>

Bảng 7. Bảng thống kê ô bao KSL cả năm theo huyện có nguy cơ bị ảnh hưởng bởi lũ lớn nhất tháng 9 năm 2024 kết hợp triều cường

TT	Tỉnh/huyện	Ô bao có nguy cơ bị mất an toàn	
		Số lượng	Diện tích (ha)
<b>I</b>	<b>Hậu Giang</b>	<b>92</b>	<b>18.529</b>
1	Phụng Hiệp	63	14.495
2	TP. Ngã Bảy	29	4.034
<b>II</b>	<b>Kiên Giang</b>	<b>7</b>	<b>1.249</b>
1	Giồng Riềng	7	1.249
<b>III</b>	<b>Vĩnh Long</b>	<b>18</b>	<b>3.296</b>
1	Long Hồ	18	3.296
<b>Tổng</b>		<b>117</b>	<b>23.074</b>

- Đối với các HTTL thuộc các tỉnh ven biển ĐBSCL. Những HTTL khép kín gồm HTTL Gò Công, HTTL Nhật Tảo – Tân Trụ, HTTL Nam Măng Thít, HTTL Long Phú – Tiếp Nhật, HTTL Ba Rinh – Tà Liêm, cơ bản an toàn ứng với mức lũ và triều như dự báo. Các HTTL khác và các vùng ven sông do chưa khép kín nên vẫn tiềm ẩn nguy cơ mất an toàn ứng với mức lũ và triều như dự báo do cao trình các ô bao bảo vệ sản xuất bên trong nội đồng ở mức thấp và chưa được đầu tư kiên cố.

- Các tỉnh Sóc Trăng, Bạc Liêu, Cà Mau, Hậu Giang và Kiên Giang cần hết sức đề phòng ngập úng do mưa và triều cường. Những tiểu vùng tuy đã có ô bao khép kín nhưng do địa hình thấp, cao trình bờ đê bao ở mức thấp, chân triều cao nên khó khăn trong việc tiêu rút nước dễ xảy ra tình trạng ngập úng khi mưa lớn và triều cường, vì vậy cần đề phòng và có các phương án chủ động ứng phó. Những tiểu vùng chưa khép kín, nguy cơ xảy ra ngập úng ở mức cao hơn so với các tiểu vùng khép kín, vì vậy cần hết sức lưu ý đặc biệt trong trường hợp triều cường cao kết hợp mưa lớn.



Hình 13. Bản đồ vị trí các HTTL và tiểu vùng thủy lợi trên địa bàn các tỉnh ven biển ĐBSCL

### III KẾT LUẬN VÀ KIẾN NGHỊ

Lũ đầu nguồn sông Cửu Long hiện nay đang ở mức khá thấp, nhận định đỉnh lũ tháng 9 ở mức thấp hơn so với mức BĐ1 tại Tân Châu, nên hầu như không ảnh hưởng đến sản xuất trên địa bàn các tỉnh vùng Thượng ĐBSCL. Tuy nhiên, do triều dự báo ở mức cao hơn khá nhiều TBNN, nên cần đề phòng những khu vực sản xuất chịu tác động mạnh của thủy triều cụ thể là vùng Giữa và vùng Ven Biển ĐBSCL, đặc biệt là những khu sản xuất có cao trình ô bao thấp, hoặc bị xuống cấp.

Mưa và triều cường dự báo trong tháng 9 ở mức khá cao, nhiều khả năng gây ra ngập úng cục bộ khi xảy ra mưa lớn và mưa lớn kết hợp triều cường trên vùng

ĐBSCL, đặc biệt là các khu vực có địa hình thấp trũng trên các tỉnh vùng Giữa và vùng Ven Biển ĐBSCL, cần theo dõi chặt chẽ thông tin dự báo, cảnh báo mưa, lũ, triều cường để kịp thời đưa ra các giải pháp ứng phó.

Dự báo dài hạn luôn tiềm ẩn sự không chắc chắn, do kết quả dự báo tình hình lũ trên sông Mê Công sẽ phụ thuộc khá nhiều yếu tố. Chính vì vậy, kết quả dự báo này sẽ phải tiếp tục cập nhật và cung cấp liên tục, các địa phương cần theo dõi chặt chẽ thông tin dự báo của các tổ chức để có các giải pháp ứng phó kịp thời.

***Nơi nhận:***

- Bộ trưởng Lê Minh Hoan;
- Thứ trưởng Nguyễn Hoàng Hiệp;
- Cục Thủy lợi;
- Cục Quản lý đê điều & PCTT;
- Sở NN&PTNT 13 tỉnh vùng ĐBSCL;
- Ban Lãnh đạo Viện QHTLMN;
- Website: [www.siwrp.org.vn](http://www.siwrp.org.vn);
- Lưu P. KHCN&HTQT.

**KT. VIỆN TRƯỞNG**



***Thông tin chi tiết liên hệ:***

- |                                     |                     |   |
|-------------------------------------|---------------------|---|
| - Chủ nhiệm dự báo: Nguyễn Huy Khôi | - ĐD: 0913.106.641; | Email: <a href="mailto:nhkhohl@yahoo.com">nhkhohl@yahoo.com</a>                   |
| - Dự báo viên: Trần Mạnh Thứ        | - ĐD: 0967.161.808; | Email: <a href="mailto:manhthuwr@gmail.com">manhthuwr@gmail.com</a>               |
| Trần Đức Đông                       | - ĐD: 0989.872.205; | Email: <a href="mailto:tranducdongvn@yahoo.com.vn">tranducdongvn@yahoo.com.vn</a> |