

BẢN TIN DỰ BÁO THÁNG 11

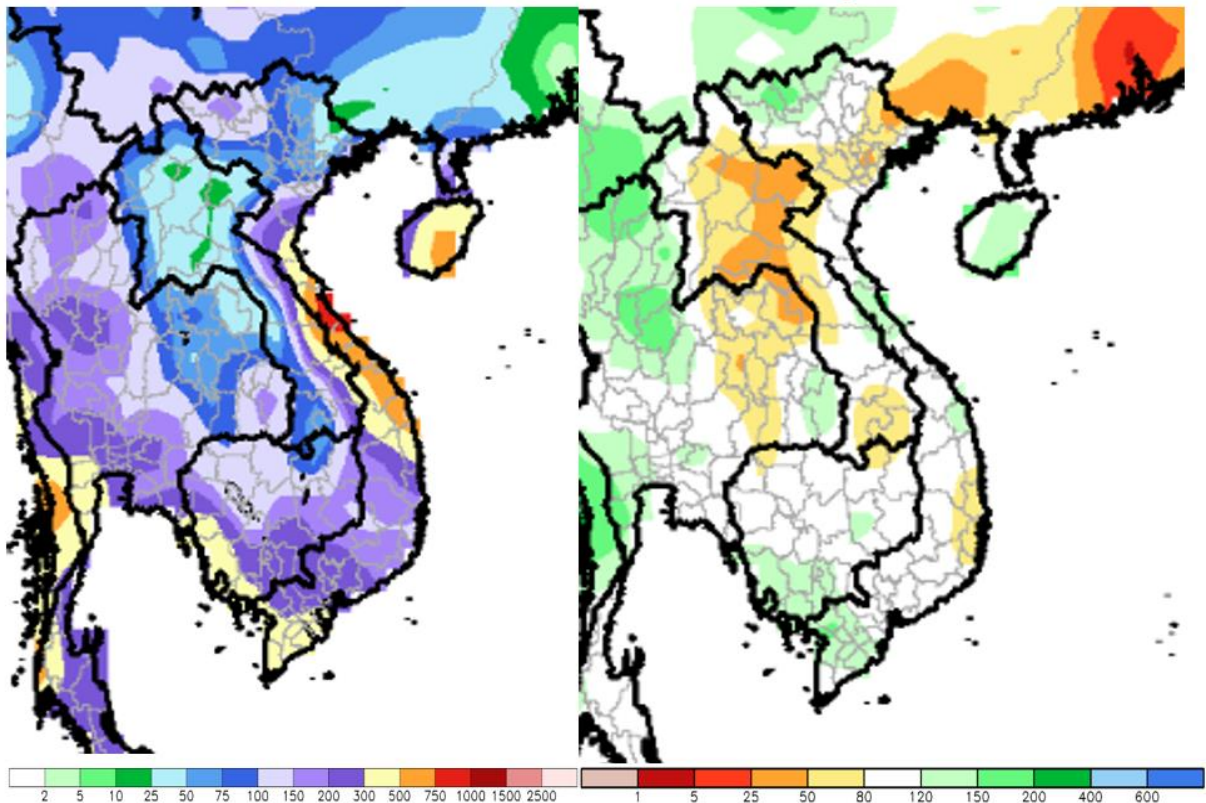
Nhiệm vụ: Dự báo nguồn nước và xây dựng kế hoạch sử dụng nước, phục vụ chỉ đạo điều hành cấp nước cho sản xuất nông nghiệp mùa lũ vùng Đồng bằng sông Cửu Long năm 2024

I DIỄN BIẾN NGUỒN NƯỚC THÁNG 10 NĂM 2024

1.1 Diễn biến mưa, bão và áp thấp nhiệt đới (ATNĐ)

Hình thái thời tiết trên lưu vực sông Mê Công trong tháng 10 năm 2024 chịu tác động chủ yếu bởi gió mùa Tây Nam, gió mùa Đông Bắc và cơn bão TRAMI (cơn bão số 6) gây mưa ở mức xấp xỉ và thấp hơn TBNN, lượng mưa thấp hơn TBNN từ 20-50% ở khu vực thượng Lào, các khu vực khác xấp xỉ TBNN, một số nơi cao hơn TBNN. Lượng mưa cao nhất tập trung ở khu vực trung hạ Lào, Campuchia và Tây Nguyên của Việt Nam ở mức 100 - 300 mm, một số nơi trên 300 mm.

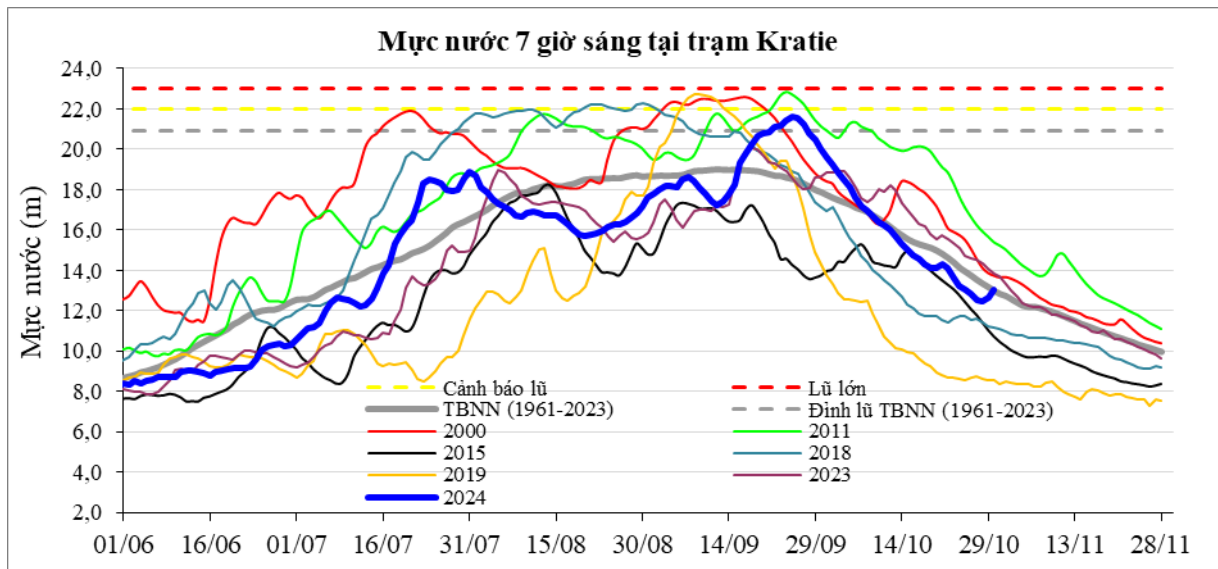
Mưa lũy tích 29/9 đến 28/10/2024 (mm) Chuẩn sai mưa lũy tích so với TBNN (%)



Hình 1. Mưa lũy tích trên lưu vực hạ lưu sông Mê Công từ 29/9-28/10/2024

1.2 Diễn biến mực nước lũ tại Kratie

Dòng chảy trên thượng nguồn sông Mê Công về ĐBSCL tại trạm Kratie trong tháng 10/2024 ở mức thấp hơn TBNN và có xu thế giảm đến ngày 28/10/2024 với cường suất trung bình 26,4 cm/ngày, sau đó tăng trở lại khá mạnh vào các ngày cuối tháng 10 với cường suất trung bình 27,0 cm/ngày do tác động mưa lớn từ bão TRAMI (con bão số 6). Đến ngày 30/10/2024 mực nước lúc 7 giờ đo được tại Kratie là 13,01 m. So với cùng kỳ: xấp xỉ TBNN (1961-2023); thấp hơn năm 2023 0,84 m; cao hơn năm 2019 4,48 m; cao hơn năm 2015 2,27 m; thấp hơn năm 2000 0,74 m; thấp hơn nhiều năm 2011 [xem Bảng 1 và Hình 2].



Hình 2. Diễn biến mực nước lúc 7 giờ sáng tại Kratie đến ngày 30/10/2024

Bảng 1. Đặc trưng mực nước tháng 10/2024 tại trạm Kratie so với cùng kỳ các năm điển hình

TT	Đặc trưng mực nước	Mức nước 7 giờ tại Kratie (m)							TBNN (1961-2023)
		2024	2023	2019	2018	2015	2011	2000	
1	Lớn nhất tháng 10	19,61	20,05	22,73	22,28	18,21	22,88	22,60	19,01
	So sánh cùng kỳ các năm		-0,44	-3,12	-2,67	1,40	-3,27	-2,99	0,60
2	Trung bình tháng 10	15,37	15,58	14,66	19,47	14,30	19,39	20,16	16,99
	So sánh cùng kỳ các năm		-0,21	0,71	-4,10	1,07	-4,02	-4,79	-1,61
3	Cuối tháng 10 (30/10)	13,01	13,85	8,53	11,17	10,74	15,40	13,75	12,98
	So sánh cùng kỳ các năm		-0,84	4,48	1,84	2,27	-2,39	-0,74	0,03

1.3 Diễn biến mực nước và dung tích Biển Hồ

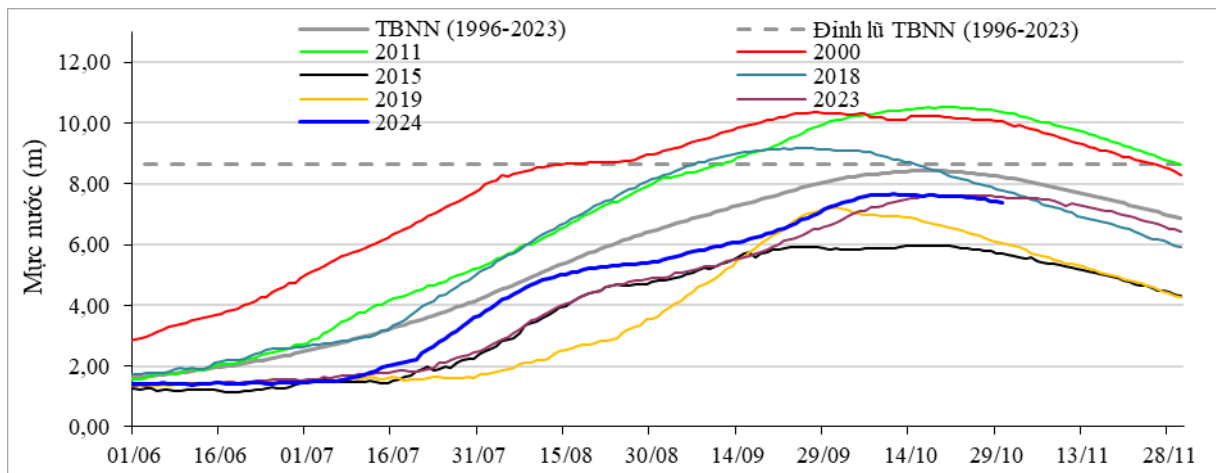
Diễn biến mực nước Biển Hồ trong tháng 10 năm 2024 có xu thế tăng và đạt đỉnh lũ chính vụ năm 2024 vào ngày 11/10/2024. Đỉnh lũ cao nhất năm 2024 đạt 7,66 m. So sánh đỉnh lũ cùng kỳ: thấp hơn TBNN (1996-2023) 0,97 m; cao hơn năm 2023 0,03 m; cao hơn năm 2019 0,45 m; cao hơn năm 2015 1,68 m; thấp hơn

nhều các năm 2011, 2000 và 2018. Mức nước sao đó có xu thế giảm đến cuối tháng 10. Đến ngày 30/10/2024 mức nước đạt 7,36 m; so với cùng kỳ: thấp hơn TBNN (1996-2023) 0,86 m; thấp hơn năm 2023 0,21 m; cao hơn năm 2019 1,3 m; cao hơn năm 2015 1,66 m; thấp hơn nhiều các năm 2000, 2011 và 2018.

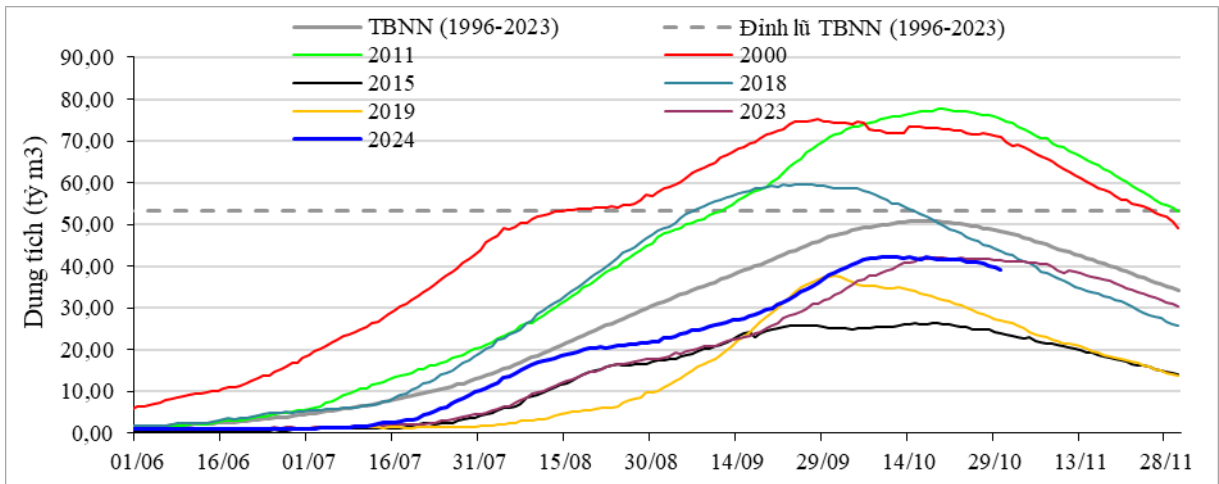
Tương đồng với xu thế mức nước, dung tích Biển Hồ năm 2024 đạt đỉnh vào ngày 11/10 ở mức 42,34 tỷ m³. Đến ngày 30/10/2024 dung tích đạt 39,24 tỷ m³; so với cùng kỳ: nhỏ hơn TBNN (1996-2023) 9,16 tỷ m³; nhỏ hơn năm 2023 2,17 tỷ m³; lớn hơn năm 2019 12,28 tỷ m³; lớn hơn năm 2015 15,19 tỷ m³; nhưng nhỏ hơn nhiều các năm 2000, 2011 và 2018 [xem Bảng 2, Hình 3, và Hình 4].

Bảng 2. Mức nước, và dung tích Biển Hồ đỉnh lũ chính vụ và đến ngày 30/10/2024 so với so với cùng kỳ các năm điển hình

TT	Đặc trưng mức nước & dung tích	Mức nước và dung tích Biển Hồ							
		2024	2023	2019	2018	2015	2011	2000	TBNN (1996-2023)
I. Đỉnh lũ									
1	Mức nước (m)	7,66	7,63	7,21	9,18	5,98	10,54	10,36	8,63
	<i>So sánh cùng kỳ các năm</i>		0,03	0,45	-1,52	1,68	-2,88	-2,70	-0,97
2	Dung tích (tỷ m ³)	42,34	42,03	37,69	59,70	26,26	77,65	75,15	53,13
	<i>So sánh cùng kỳ các năm</i>		0,31	4,65	-17,35	16,09	-35,30	-32,81	-10,78
II. Đến ngày 30/10									
1	Mức nước (m)	7,36	7,57	6,06	7,77	5,70	10,36	10,05	8,22
	<i>So sánh cùng kỳ các năm</i>		-0,21	1,30	-0,41	1,66	-3,00	-2,69	-0,86
2	Dung tích (tỷ m ³)	39,24	41,41	26,96	43,48	24,05	75,15	70,86	48,40
	<i>So sánh cùng kỳ các năm</i>		-2,17	12,28	-4,24	15,19	-35,91	-31,62	-9,16



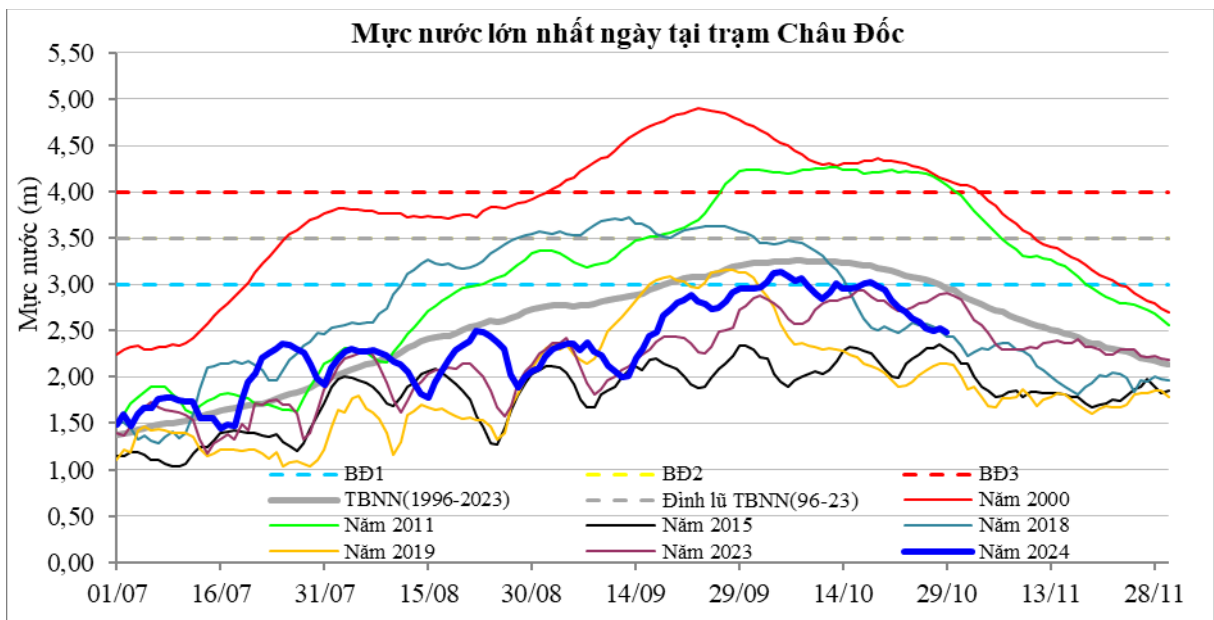
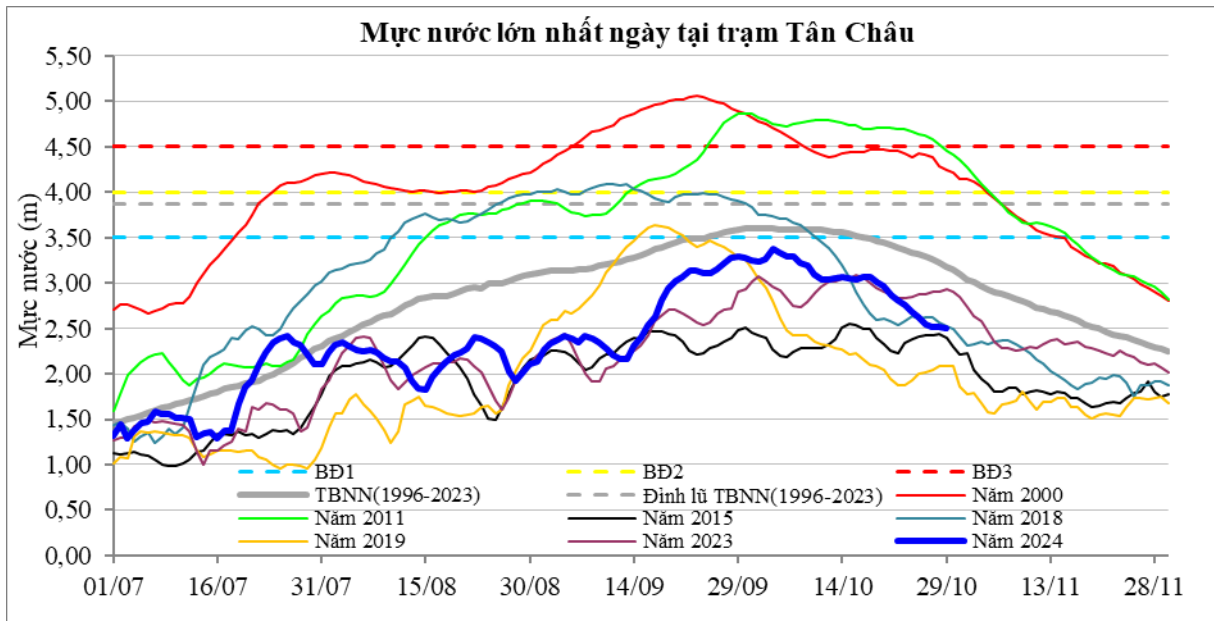
Hình 3. Diễn biến mức nước Biển Hồ đến ngày 30/10/2024



Hình 4. Diễn biến dung tích Biển Hồ đến ngày 30/10/2024

1.4 Diễn biến mực nước lũ vùng Đồng bằng sông Cửu Long

Trong tháng 10 năm 2024, mực nước lũ đầu nguồn sông Cửu Long có xu thế tăng vào tuần đầu tháng và **đạt đỉnh lũ chính vụ năm 2024 tại Tân Châu 3,38 m vào ngày 04/10/2024 (BDI: 3,5 m; Đỉnh lũ 2023 3,09 m; Đỉnh lũ TBNN (1996-2023) 3,87 m)**, **đạt đỉnh lũ chính vụ năm 2024 tại trạm Châu Đốc ở mức 3,14 m vào ngày 05/10/2024 (BDI: 3,0 m; Đỉnh lũ năm 2023 2,93 m; Đỉnh lũ TBNN (1996-2023) 3,49 m)**. Mực nước sau đó có xu thế giảm khá mạnh đến ngày 11/10/2024, mực nước tăng trở lại theo triều và đạt đỉnh kỳ triều cường vào ngày 18/10/2024 tại trạm Tân Châu ở mức 3,06 m, tại trạm Châu Đốc ở mức 3,03 m. Mực nước sau đó có xu thế giảm đến cuối tháng 10. Đến ngày 29/10/2024, mực nước lớn nhất ngày tại Tân Châu đạt 2,5 m. So với cùng kỳ: thấp hơn TBNN (1996-2023) 0,68 m; thấp hơn năm 2023 0,43 m; cao hơn năm 2019 0,41 m; cao hơn năm 2015 0,11 m; nhưng vẫn còn thấp hơn nhiều các năm 2000, 2011 và 2018. Mực nước tại Châu Đốc đạt 2,49 m. So với cùng kỳ: thấp hơn TBNN (1996-2023) 0,47 m; thấp hơn năm 2023 0,41 m; cao hơn năm 2019 0,34 m; cao hơn năm 2015 0,19 m; nhưng vẫn còn thấp hơn nhiều các năm 2000, 2011 và 2018 [xem Hình 5 và Hình 6].



Mức nước lũ nội đồng vùng ĐBSCL trong tháng 10/2024 ở mức khá cao do lũ chính vụ kết hợp triều cường: Đỉnh lũ chính vụ cụ thể như sau:

+ Vùng Thượng đỉnh lũ phổ biến trên mức BDI, một số trạm trên mức BDII, riêng trạm Long Xuyên (An Giang) mực nước vượt mức BDIII. Thời gian đạt đỉnh lũ chính vụ các trạm phía đầu nguồn và vùng TGLX đỉnh lũ rơi vào các ngày 04-06/10/2024, các trạm khu vực ĐTM đỉnh lũ phổ biến rơi vào ngày 23/10/2024 do mưa lớn kéo dài, khu vực ven sông chính phía cuối nguồn như trạm Long Xuyên tỉnh An Giang do ảnh hưởng mạnh bởi triều đỉnh lũ rơi vào ngày 18-

19/10/2024. Đỉnh lũ trạm Long Xuyên đạt 2,73 m ngày 19/10/2024 (BĐIII: 2,50 m);

+ Vùng Giữa đỉnh lũ phổ biến trên mức BĐIII, một số trạm trừ BĐII-BĐIII, thời gian đạt đỉnh phổ biến vào ngày 18/10/2024. Đỉnh hình trạm Cần Thơ đỉnh lũ chính vụ đạt 2,20 m vào ngày 18/10/2024 (BĐIII: 2,0 m), trạm Mỹ Thuận đỉnh lũ chính vụ đạt 2,14 m vào ngày 18/10/2023 (BĐIII: 1,8 m);

+ Vùng Ven Biển đỉnh lũ phổ biến BĐII-BĐIII và trên mức BĐIII, thời gian đạt đỉnh phổ biến vào ngày 18/10/2024.

1.5 Tình hình ngập úng và thiệt hại do mưa, lũ, triều cường trong tháng 10 năm 2024

Do triều cường cao kỳ triều cường từ ngày 17-22/10/2024 kết hợp lũ chính vụ làm mực nước các trạm khu vực vùng Giữa, vùng Ven Biển và một số nơi thuộc vùng Thượng ĐBSCL vượt mức BĐIII kết hợp mưa cục bộ lớn gây ra ngập úng một số khu dân sinh và làm vỡ/tràn một vài tuyến ô bao bờ bao gây ra một số thiệt hại. Các khu vực bị ngập nặng như TP. Cần Thơ, TP. Vĩnh Long, khu vực các huyện giữa 2 sông thuộc tỉnh Đồng Tháp, khu vực ven sông chính thuộc tỉnh Tiền Giang, Trà Vinh, Bến Tre và Sóc Trăng. Một số địa phương ghi nhận thiệt hại do mưa lũ triều cường trong tháng 10 năm 2024 như sau:

- Tỉnh Long An bị ngập úng 1.231,9 ha cây trồng vào ngày 21-22/10/2024, trong đó:

+ Diện tích cây trồng bị thiệt hại mất trắng: 702,9 ha (Mộc Hóa: 97,2ha gồm lúa 78,5ha (giai đoạn đẻ nhánh), rau màu 17,8ha, cây ăn trái 0,9ha); TX Kiến Tường: 602ha lúa (giai đoạn mạ 15 ngày tuổi) 42 ha; giai đoạn đẻ nhánh (16-35 ngày tuổi) 560ha; Thạnh Hóa: 3,7ha dưa hấu).

+ Diện tích bị ngập đang xử lý khắc phục (địa phương và nhân dân đang huy động thiết bị bơm nước ra, chưa có thiệt hại): 529 ha (Mộc Hóa: 50 ha lúa có nguy cơ thiệt hại, TX. Kiến Tường: 437 ha lúa, Tân Thạnh: 42 ha (lúa: 30,3; cây ăn quả: 11,7 ha).

- Tỉnh Trà Vinh: Triều cường mưa lớn vào các ngày 18-21/10/2024 đã làm vỡ và sạt lở 05 đoạn đê xung yếu trên địa bàn xã Kim Sơn huyện Trà Cú với tổng chiều dài 47 m; vỡ 02 điểm bờ bao với chiều dài 10 m và làm ngập 7 hộ dân trên địa bàn xã Lưu Nghiệp Anh huyện Trà Cú.

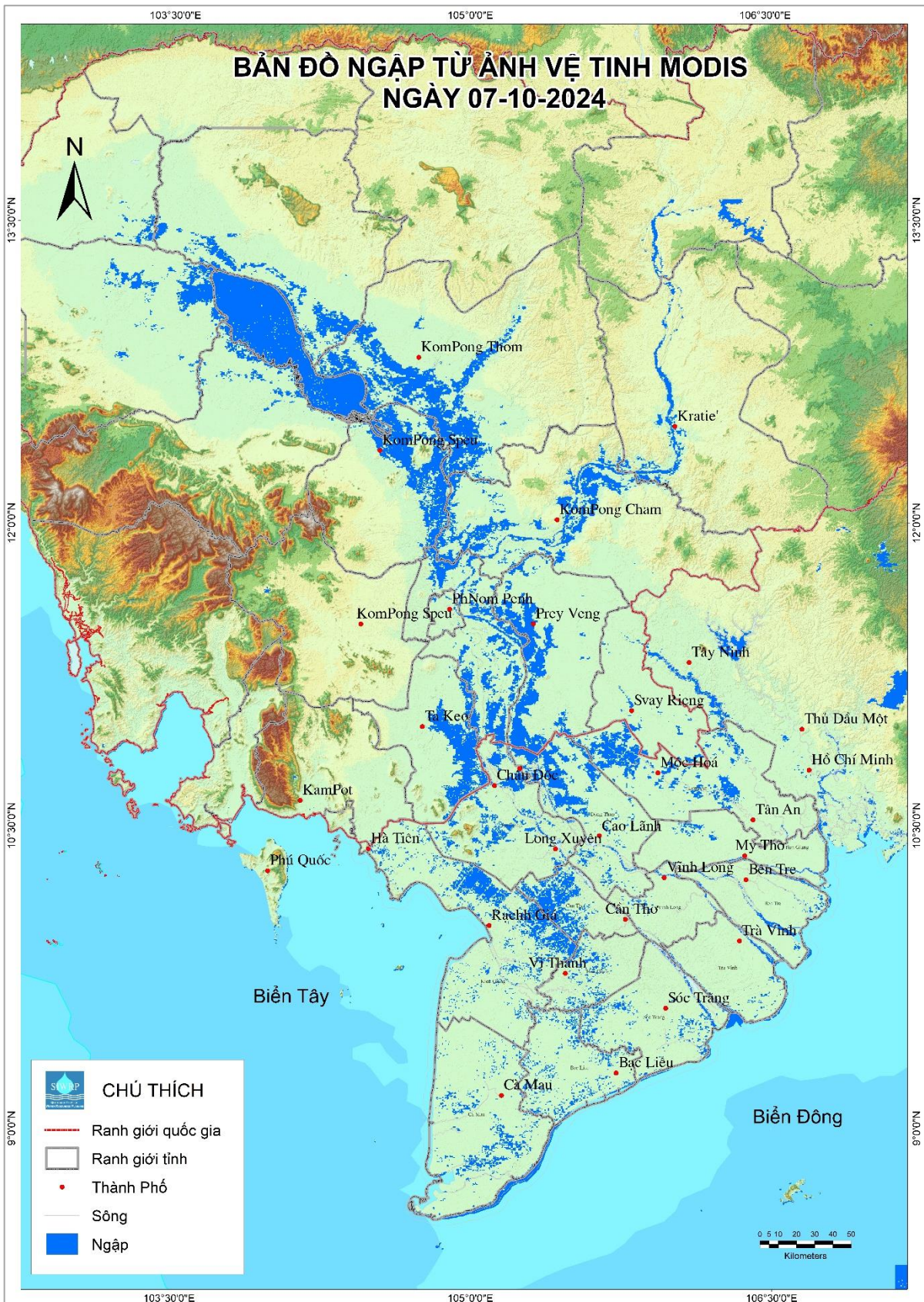
- Tỉnh Vĩnh Long: Do ảnh hưởng của triều cường rằm tháng 9 âm lịch kết hợp mưa lớn đã gây thiệt hại tại huyện Long Hồ, Mang Thít, Trà Ôn và Bình Tân bị thiệt hại ghi nhận như sau:

+ Về Nông nghiệp: Bị ngập 33,4 ha vườn cây ăn trái; rau màu bị ngập 68,7 ha, chưa ghi nhận thiệt hại về tiền.

+ Về Công trình thủy lợi: Bờ bao bị tràn 34 tuyến tổng chiều dài 24.864 m; bị sạt lở, vỡ 16 tuyến tổng chiều dài 192 m; bị tràn 2 đập chiều dài 32 m; bị sạt lở, vỡ 11 đập chiều dài 83 m, ước tổng thiệt hại là 262,5 triệu đồng.

Kết quả giải đoán ảnh vệ tinh MODIS ngày 07/10/2024 cho thấy đã xảy ra ngập nhiều nơi thuộc khu vực thấp trũng ven sông phía Campuchia, các khu vực ô bao KSL tháng 8 và vùng thấp trũng không sản xuất lúa trên vùng Đồng Tháp Mười, ngập nhiều nhất xảy ra trên địa bàn các tỉnh Takeo và Prey Veng của Campuchia. Diện tích ngập có xu thế tăng cao hơn so với ảnh ngập 8 ngày trước.

Một số khu vực thuộc các tỉnh Cà Mau, Bạc Liêu, Kiên Giang xuất hiện các điểm ngập nước là do nuôi trồng thủy sản ở các khu vực ven biển [xem Hình 7].



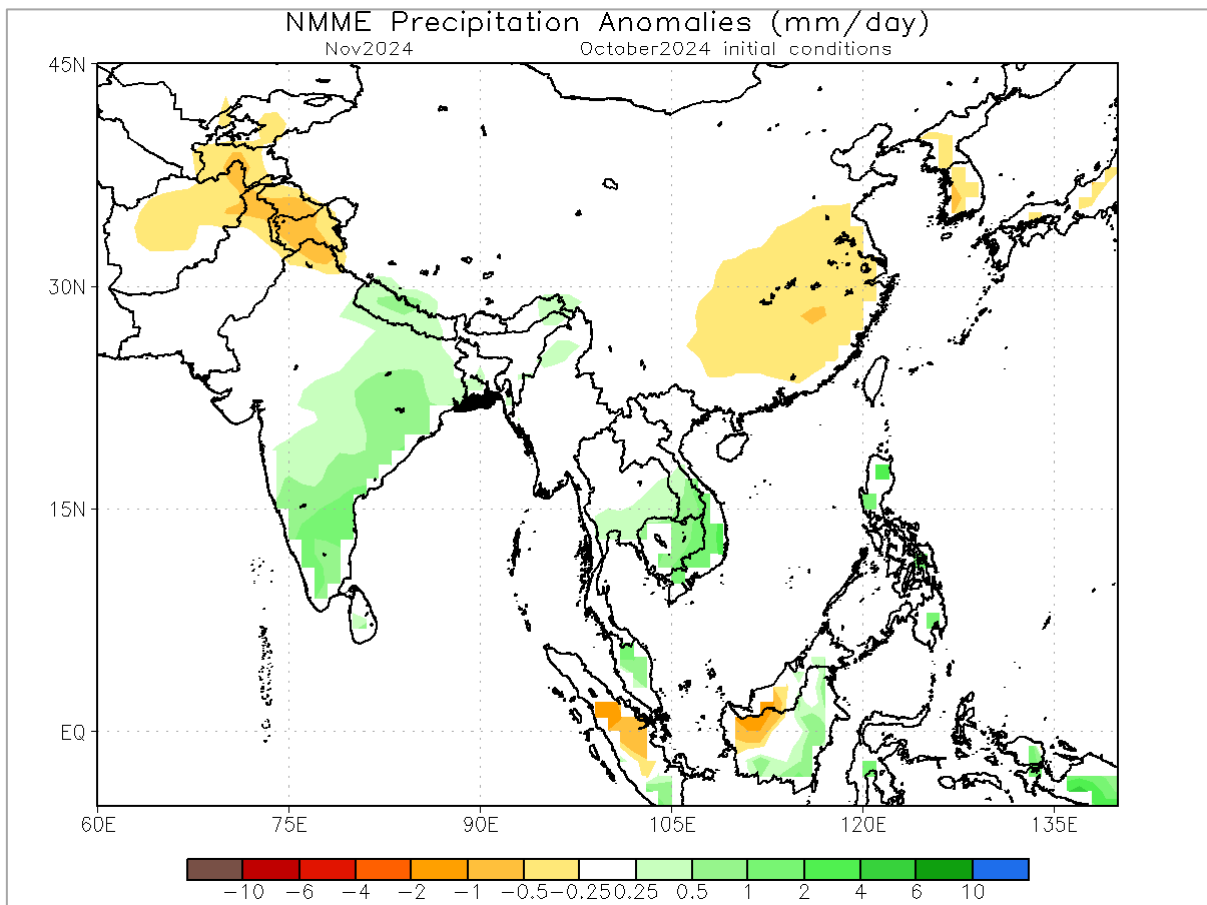
Hình 7. Bản đồ ngập từ ảnh vệ tinh MODIS chụp ngày 07/10/2024

II NHẬN ĐỊNH LŨ THÁNG 11 VÀ ĐỀ XUẤT GIẢI PHÁP ĐẢM BẢO AN TOÀN SẢN XUẤT

2.1 Mưa dự báo tháng 11 năm 2024 và các tháng đầu mùa khô năm 2024-2025

Theo kết quả dự báo của Trung tâm Đại dương và Khí quyển Quốc gia Hoa Kỳ (NOAA) cho thấy: Chuẩn sai mưa dự báo trên lưu vực hạ lưu hạ lưu sông Mê Công trong tháng 11 phổ biến xấp xỉ và cao hơn TBNN. Khu vực lượng mưa cao hơn TBNN tập trung ở hạ Lào, Đông Bắc Campuchia, Đông Nam Thái Lan và khu vực Tây Nguyên của Việt Nam với chuẩn sai dương biến đổi từ 0,25 – 1 mm/ngày, các khu vực khác xấp xỉ TBNN.

Mưa dự báo vùng ĐBSCL ở mức cao hơn TBNN trên vùng Thượng ĐBSCL với chuẩn sai dương từ 0,5 – 1,0 mm/ngày, vùng Giữa và vùng Ven Biển xấp xỉ TBNN [xem Hình 8].

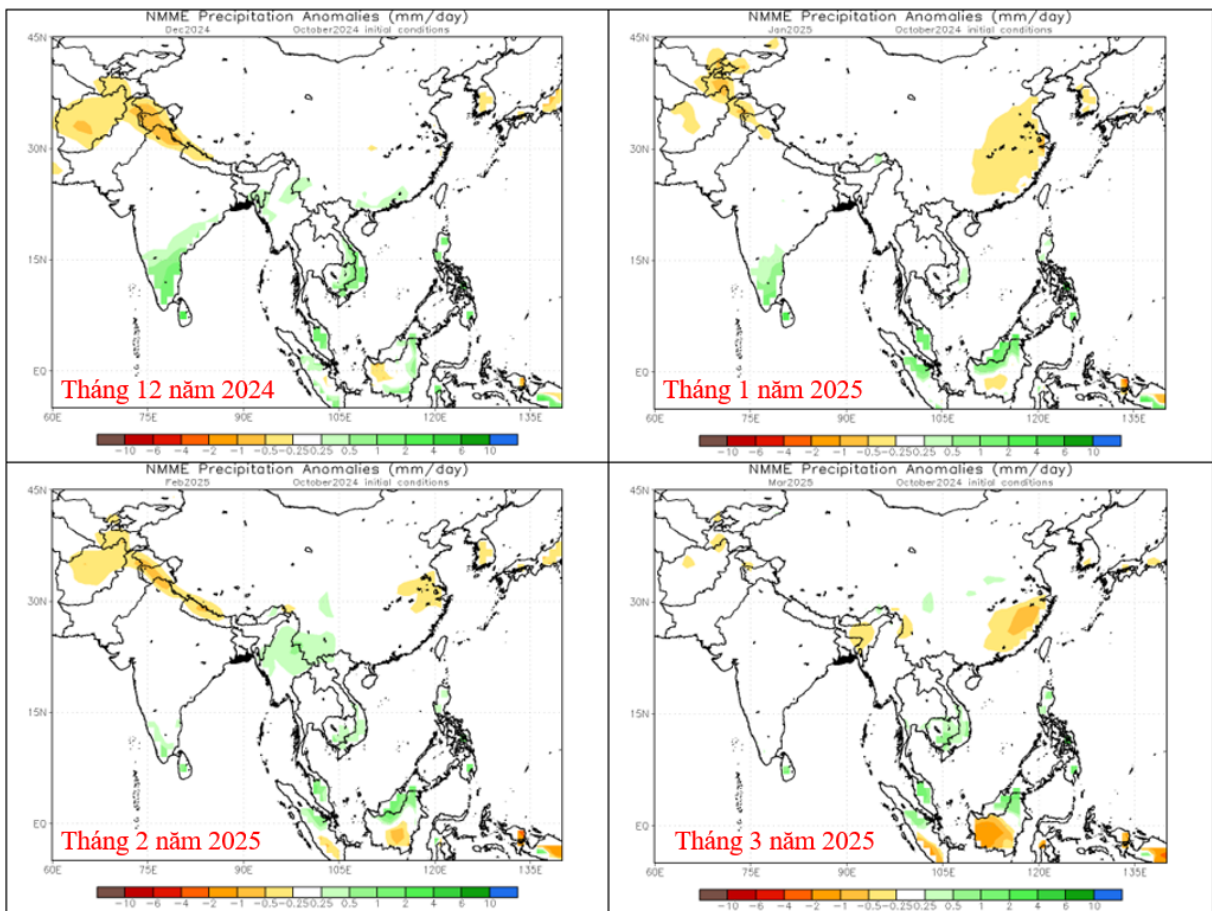


Hình 8. Dự báo chuẩn sai mưa tháng 11 năm 2024 so với TBNN

Mưa dự báo tháng 12 năm 2024 ở mức xấp xỉ và cao hơn TBNN, khu vực hạ Lào Đông Bắc Campuchia với chuẩn sai dương từ 0,25 đến 1 mm/ngày. Các khu vực khác lượng mưa xấp xỉ TBNN. Mưa dự báo vùng ĐBSCL ở mức cao hơn TBNN trên vùng Thượng ĐBSCL với chuẩn sai dương từ 0,25 – 1,0 mm/ngày, vùng Giữa và vùng Ven Biển xấp xỉ TBNN.

Mưa dự báo tháng 1 năm 2025 ở mức xấp xỉ TBNN trên lưu vực hạ lưu sông Mê Công và vùng ĐBSCL.

Mưa dự báo tháng 1 và tháng 2 năm 2025 ở mức xấp xỉ và cao hơn TBNN, khu vực Đông Nam Campuchia cao hơn TBNN với chuẩn sai dương từ 0,25 đến 1 mm/ngày. Các khu vực khác lượng mưa xấp xỉ TBNN. Mưa dự báo vùng ĐBSCL ở mức cao hơn TBNN trên vùng Thượng ĐBSCL với chuẩn sai dương từ 0,25 – 0,5 mm/ngày, vùng Giữa và vùng Ven Biển xấp xỉ TBNN.



Hình 9. Dự báo mưa tháng 12 năm 2024, tháng 1 đến tháng 3 năm 2025

2.2 Triều dự báo tháng 11 và tháng 12 năm 2024

Triều dự báo trong tháng 11 trên khu vực ven biển Đông có xu thế tăng nhẹ dần từ Vũng Tàu đến Gành Hào, trên khu vực ven biển Tây có xu thế giảm nhẹ dần từ Sông Đốc đến Xẻo Rô. Đặc trưng thủy triều dự báo ven Biển Đông, đỉnh triều cao nhất tại trạm Gành Hào (2,53 m), đỉnh triều thấp nhất tại trạm Vũng Tàu (1,43 m), chân triều thấp nhất tại trạm Vũng Tàu (-2,36 m), chân triều cao nhất tại trạm Trần Đề (-1,45 m), thời gian xuất hiện đỉnh triều vào các ngày 16 - 18/11/2024, thời gian xuất hiện chân triều phổ biến vào các ngày 17-18/10/2024. Đặc trưng thủy triều dự báo ven Biển Tây, đỉnh triều cao nhất tại trạm Sông Đốc (1,21 m), đỉnh triều thấp nhất tại trạm Xẻo Rô (1,05 m), chân triều thấp nhất tại trạm Xẻo Rô (-0,31 m), chân triều cao nhất tại trạm Sông Đốc (0,30 m), thời gian

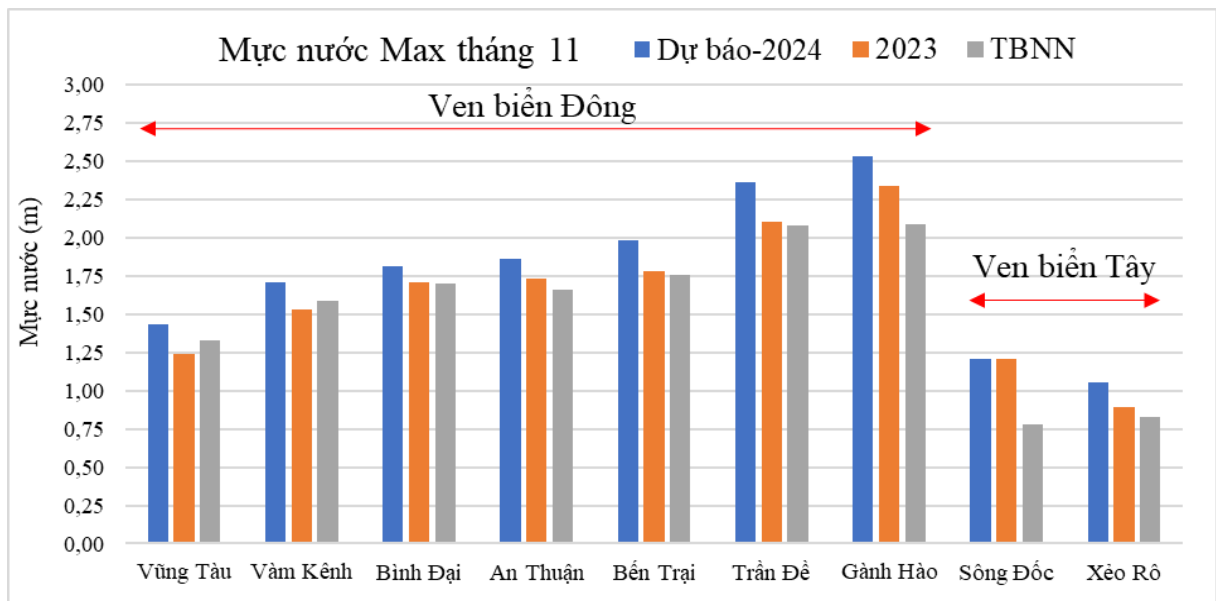
xuất hiện đỉnh triều vào ngày 18-19/11/2024, thời gian xuất hiện chân triều vào các ngày 17 - 18/11/2024 [xem Bảng 3].

Bảng 3. Đặc trưng mực nước triều dự báo tháng 11 năm 2024

STT	Trạm	Hmax (m)	Ngày đạt Hmax	Hmin (m)	Ngày đạt Hmin
1	Vũng Tàu	1,43	17/11	-2,36	18/11
2	Vàm Kênh	1,71	17/11	-1,87	18/11
3	Bình Đại	1,81	16/11	-1,90	18/11
4	An Thuận	1,86	18/11	-1,73	18/11
5	Bến Trại	1,98	18/11	-1,52	18/11
6	Trần Đề	2,36	17/11	-1,45	17/11
7	Gành Hào	2,53	18/11	-1,57	17/11
8	Sông Đốc	1,21	19/11	0,30	17/11
9	Xẻo Rô	1,05	18/11	-0,31	18/11

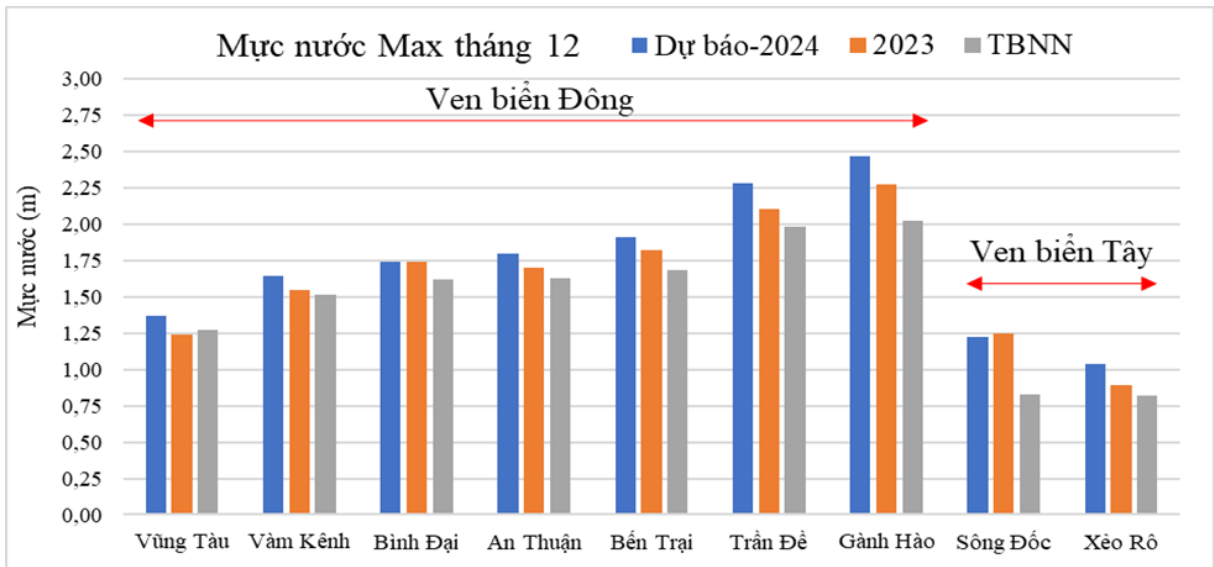
Nguồn: Viện Kỹ thuật Biển

Đỉnh triều dự báo tháng 11 năm 2024 cao hơn so với TBNN, phổ biến cao hơn năm 2023. Chỉ riêng trạm Sông Đốc khu vực ven biển Tây đỉnh triều dự báo bằng năm 2023 [xem Hình 10].



Hình 10. Mực nước dự báo Max tháng 11 năm 2024 và cùng kỳ các năm

Đỉnh triều dự báo tháng 12 năm 2024 phổ biến rơi vào 16-18/12. So sánh đỉnh cùng kỳ: cao hơn khá nhiều TBNN và phổ biến cao hơn năm 2023. Chỉ riêng trạm Sông Đốc khu vực ven biển Tây đỉnh triều dự báo thấp hơn năm 2023 [Hình 11].



Hình 11. Mức nước dự báo Max tháng 12 năm 2024 và cùng kỳ các năm

2.3 Nhận định diễn biến nguồn nước tháng 11 năm 2024

2.3.1 Mức nước lớn nhất tháng 11

- Đầu nguồn sông Cửu Long

Mức nước lớn nhất tháng 11 năm 2024 xuất hiện vào ngày 01/11, tại Tân Châu ở mức 2,53 m (< TBNN 0,54 m; < 2023 0,21 m; > 2019 0,73 m; > 2015 0,30 m); tại Châu Đốc ở mức 2,51 m (< TBNN 0,36 m; < 2023 0,22 m; > 2019 0,61 m; > 2015 0,36 m).

- Khu vực nội đồng

Vùng Thượng: Mức nước lớn nhất tháng 11 phổ biến xuất hiện vào ngày đầu tháng ở mức thấp hơn BĐI, thấp hơn đỉnh lũ cùng kỳ TBNN và năm 2023.

Vùng Giữa: Mức nước lớn nhất tháng 11 phổ biến xuất hiện vào ngày triều cường cao 17-18/11/2024. Đỉnh lũ biến đổi ở mức BĐII-BĐIII, và một số trạm trên mức BĐIII từ 5 – 25 cm, đỉnh lũ ở mức cao hơn TBNN và cao hơn cùng kỳ năm 2023.

Vùng Ven Biển: Mức nước lớn nhất tháng 11 phổ biến xuất hiện vào ngày triều cường cao 17-18/10/2024. Đỉnh lũ ở mức BĐII-BĐIII, và một số trạm trên mức BĐIII từ 5-15 cm, đỉnh lũ ở mức cao hơn TBNN và cao hơn cùng kỳ năm 2023 [xem Hình 12, Bảng 4 và Hình 13].



Hình 12. Bản đồ vị trí các trạm dự báo nguồn nước vùng ĐBSCL

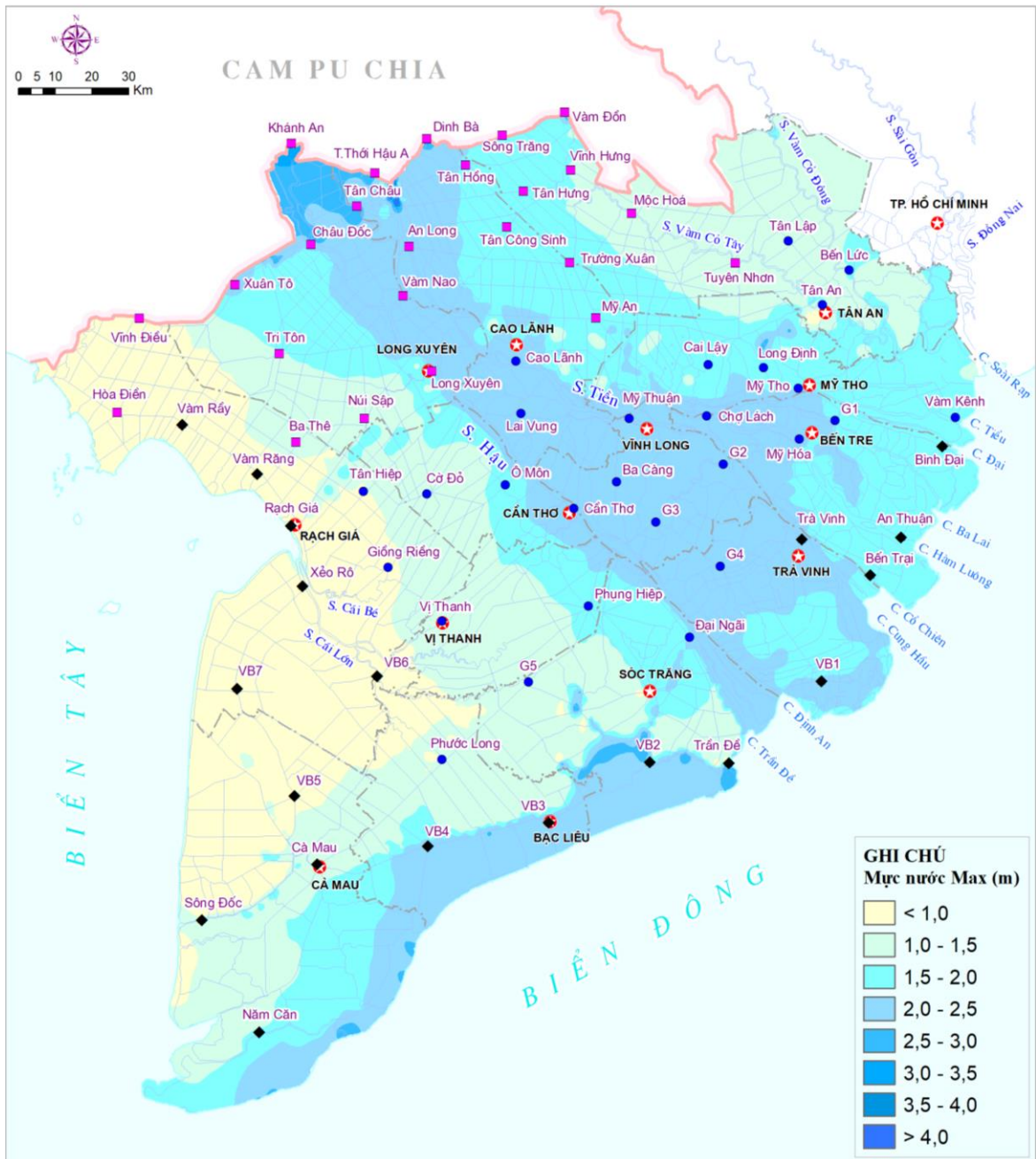
Bảng 4. Mực nước dự báo lớn nhất tháng 11 năm 2024 tại các trạm

TT	Tên trạm	Huyện	Tỉnh	Sông/kênh	Hmax Tháng 11		
					TBNN (1996-2023)	Thực đo 2023	Dự báo 2024
I Dòng chính ĐBSCL							
1	Tân Châu	Tân Châu	An Giang	S. Tiền	3,07	2,74	2,53
2	Châu Đốc	Châu Đốc	An Giang	S. Hậu	2,87	2,73	2,51
3	Cần Thơ	Q. Ninh Kiều	Cần Thơ	S. Hậu	1,86	1,99	2,10
4	Mỹ Thuận	TP. Vĩnh Long	Vĩnh Long	S. Tiền	1,76	1,91	2,05
II Vùng Thượng ĐBSCL							
1	Sông Trăng	Vĩnh Hưng	Long An	K. Sông Trăng	-	-	1,67

TT	Tên trạm	Huyện	Tỉnh	Sông/kênh	Hmax Tháng 11		
					TBNN (1996-2023)	Thực đo 2023	Dự báo 2024
2	Vàm Đồn	Vĩnh Hưng	Long An	K. Cái Cỏ	-	-	1,55
3	Tân Hưng	Tân Hưng	Long An	K. Hồng Ngự - LA	-	2,24	2,15
4	Vĩnh Hưng	Vĩnh Hưng	Long An	K. 28	-	2,18	2,05
5	Mộc Hoá	Kiến Tường	Long An	S. Vàm Cỏ Tây	1,76	1,59	1,58
6	Tuyên Nhơn	Thạnh Hóa	Long An	S. Vàm Cỏ Tây	1,32	1,20	1,19
7	T.Thới Hậu A	Hồng Ngự	Đồng Tháp	S. Sở Thượng	-	3,01	2,44
8	Dinh Bà	Tân Hồng	Đồng Tháp	K. Sở Hạ	-	3,34	2,09
9	Tân Hồng	Tân Hồng	Đồng Tháp	K. Phước Xuyên	-	2,59	2,31
10	Tân Công Sính	Tam Nông	Đồng Tháp	K. Hồng Kỳ	-	-	1,98
11	An Long	Tam Nông	Đồng Tháp	K. Đồng Tiến	-	2,65	2,30
12	Trường Xuân	Tháp Mười	Đồng Tháp	K. Phước Xuyên	-	1,97	1,89
13	Mỹ An	Tháp Mười	Đồng Tháp	K. NV Tiếp	-	1,81	1,65
14	Xuân Tô	Tịnh Biên	An Giang	K. Vĩnh Tế	2,89	2,76	2,28
15	Khánh An	An Phú	An Giang	S. Bình Ghi	-	3,77	3,39
16	Tri Tôn (Cầu 13)	Tri Tôn	An Giang	K. Tri Tôn	1,97	1,80	1,38
17	Vàm Nao	Phú Tân	An Giang	S. Vàm Nao	2,53	2,49	2,26
18	Long Xuyên	TP. Long Xuyên	An Giang	S. Hậu	2,19	2,58	2,22
19	Núi Sập	Thoại Sơn	An Giang	K. RG - Long Xuyên	-	1,65	1,18
20	Vĩnh Điều	Giang Thành	Kiên Giang	K. Vĩnh Tế	-	1,48	0,85
21	Hòa Điền	Giang Thành	Kiên Giang	K. RG - Hà Tiên	-	-	0,69
22	Ba Thê	Hòn Đất	Kiên Giang	K. Ba Thê	-	-	1,24
III Vùng Giữa ĐBSCL							
1	Tân Lập	Thủ Thừa	Long An	K. Bo Bo	-	1,44	1,33
2	Bến Lức	Bến Lức	Long An	S. Vàm Cỏ Đông	1,37	1,59	1,50
3	Tân An	TP. Tân An	Long An	S. Vàm Cỏ Tây	1,43	1,53	1,50
4	Cai Lậy	Cai Lậy	Tiền Giang	K. 12	1,43	1,58	1,66
5	Long Định	Châu Thành	Tiền Giang	K. Nguyễn Tấn Thành	1,22	1,30	1,81
6	Mỹ Tho	TP. Mỹ Tho	Tiền Giang	S. Tiền	1,63	1,69	2,02
7	Vàm Kênh	Gò Công Đông	Tiền Giang	S. Cửa Tiểu	1,59	1,55	1,71
8	Chợ Lách	Chợ Lách	Bến Tre	S. Hàm Luông	1,77	1,80	2,12
9	Mỹ Hóa	TP. Bến Tre	Bến Tre	S. Hàm Luông	1,62	1,77	2,02
10	G1	Châu Thành	Bến Tre	S. Giao Hòa	-	-	1,98
11	Cao Lãnh	Cao Lãnh	Đồng Tháp	S. Tiền	2,05	2,39	2,14
12	Lai Vung	Lai Vung	Đồng Tháp	K. Hòa Long	-	2,08	2,13
13	Ba Càng	Tam Bình	Vĩnh Long	S. Ba Càng	-	1,55	2,12
14	G2	Vũng Liêm	Vĩnh Long	S. Măng Thít	-	-	2,03
15	G3	Trà Ôn	Vĩnh Long	S. Măng Thít	-	-	2,24
16	G4	Càng Long	Trà Vinh	S. An Trường	-	-	2,14
17	Tân Hiệp	Vĩnh Thạnh	Cần Thơ	K. Cái Sắn	1,14	1,03	1,04
18	Ô Môn	Q. Ô Môn	Cần Thơ	K. Ô Môn	-	1,96	1,81
19	Cờ Đỏ	Cờ Đỏ	Cần Thơ	K. Thốt Nốt	-	1,73	1,19

TT	Tên trạm	Huyện	Tỉnh	Sông/kênh	Hmax Tháng 11		
					TBNN (1996- 2023)	Thực đo 2023	Dự báo 2024
20	Vị Thanh	Vị Thanh	Hậu Giang	K. Xà No	0,67	0,89	1,09
21	Phụng Hiệp	TX. Ngã Bảy	Hậu Giang	S. Cái Côn	1,32	1,65	1,67
22	Đại Ngãi	Long Phú	Sóc Trăng	S. Hậu	1,89	1,83	2,14
23	G5	Ngã Năm	Sóc Trăng	K. QL - Phụng Hiệp	-	-	1,17
24	Phước Long	Phước Long	Bạc Liêu	K. QL - Phụng Hiệp	0,66	0,95	1,02
25	Giồng Riềng	Giồng Riềng	Kiên Giang	K. Nước Mặn	-	-	0,97
IV	Vùng Ven Biển ĐBSCL						
1	Bình Đại	Bình Đại	Bến Tre	S. Cửa Đại	1,70	1,71	1,71
2	An Thuận	Ba Tri	Bến Tre	S. Hàm Luông	1,66	1,73	1,86
3	Bến Trại	Thạnh Phú	Bến Tre	S. Cổ Chiên	1,76	1,78	1,98
4	Trà Vinh	Châu Thành	Trà Vinh	S. Cổ Chiên	1,75	1,90	2,01
5	VB1	Duyên Hải	Trà Vinh	K. Quan Chánh Bó	-	-	2,09
6	Trần Đề	Trần Đề	Sóc Trăng	S. Mỹ Thanh	2,08	2,10	2,36
7	VB2	Vĩnh Châu	Sóc Trăng	S. Mỹ Thanh	-	-	2,27
8	VB4	Giá Rai	Bạc Liêu	K. CM - Bạc Liêu	-	-	2,15
9	VB3	TP. Bạc Liêu	Bạc Liêu	S. Bạc Liêu	-	-	2,15
10	Cà Mau	Tp. Cà Mau	Cà Mau	S. Gành Hào	0,79	1,11	1,43
11	Năm Căn	Ngọc Hiển	Cà Mau	S. Cửa Lớn	1,51	1,76	1,65
12	Sông Đốc	Trần Văn Thời	Cà Mau	S. Ông Đốc	0,78	1,18	1,22
13	VB5	Thới Bình	Cà Mau	S. Trẹm	-	-	0,95
14	Rạch Giá	TP. Rạch Giá	Kiên Giang	S. Kiên	0,80	0,75	0,68
15	Xẻo Rô	Châu Thành	Kiên Giang	S. Cái Lớn	0,83	0,92	1,05
16	Vàm Răng	Hòn Đất	Kiên Giang	K. RG - Hà Tiên	-	1,11	0,84
17	Vàm Rầy	Hòn Đất	Kiên Giang	K. HT - Rạch Giá	-	1,12	0,73
18	VB7	An Minh	Kiên Giang	K. Cán Gáo	-	-	0,78
19	VB6	Vĩnh Thuận	Kiên Giang	S. Cái Lớn	-	-	0,94

Ghi chú: -) Không có số liệu



Hình 13. Bản đồ đẳng mực nước dự báo lớn nhất tháng 11 năm 2024

2.3.2 Mức nước cuối lũ ngày 30 tháng 11 năm 2024

- Đầu nguồn sông Cửu Long

Mức nước lớn nhất vào cuối mùa lũ ngày 30/11/2024 tại Tân Châu ở mức 2,00 m (< TBNN 0,22 m, < 2023 0,01 m, > năm 2019 0,32 m, > năm 2015 0,23 m). Tại Châu Đốc ở mức 2,05 m (< TBNN 0,09 m, < 2023 0,13 m, > năm 2019 0,27 m, > năm 2015 0,19 m).

- Khu vực nội đồng

Vùng Thượng: Mức nước lớn nhất ngày 30/11/2024 biến đổi từ 0,5 - 2,33 m, thấp hơn TBNN và thấp hơn năm 2023. Trong đó, mực nước cao từ 1,20 - 2,33 m tập trung ở các huyện đầu nguồn phía trên như: huyện An Phú, Thị xã Tân Châu

và huyện Phú Tân của tỉnh An Giang, huyện Hồng Ngự, Thị xã Hồng Ngự và huyện Tân Hồng của tỉnh Đồng Tháp, các khu vực ở phía dưới, xa sông chính mực nước ở mức thấp dưới 1,20 m.

Vùng Giữa và vùng Ven Biển: Mực nước phổ biến ở mức cao hơn TBNN nhưng thấp hơn so với cùng kỳ năm 2023 [xem Bảng 5 và Hình 14].

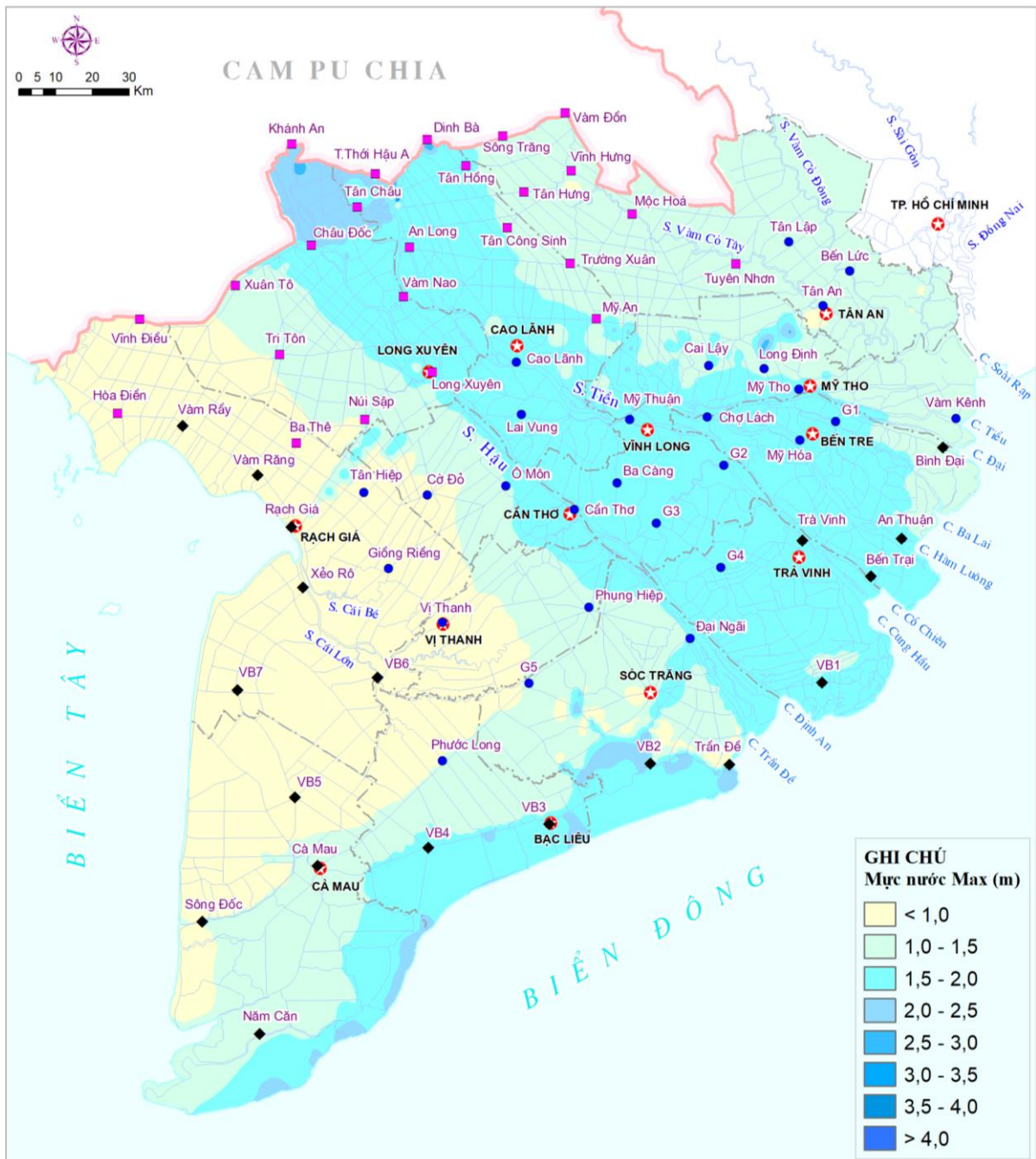
Bảng 5. Mực nước dự báo ngày 30 tháng 11 năm 2024 tại các trạm

TT	Tên trạm	Huyện	Tỉnh	Sông/kênh	Hmax 30/11		
					TBNN (1996-2023)	Thực đo 2023	Dự báo 2024
I	Dòng chính ĐBSCL						
1	Tân Châu	Tân Châu	An Giang	S. Tiền	2,25	2,01	2,00
2	Châu Đốc	Châu Đốc	An Giang	S. Hậu	2,13	2,18	2,05
3	Cần Thơ	Q. Ninh Kiều	Cần Thơ	S. Hậu	1,45	1,78	1,73
4	Mỹ Thuận	TP. Vĩnh Long	Vĩnh Long	S. Tiền	1,41	1,64	1,78
II	Vùng Thượng ĐBSCL						
1	Sông Trăng	Vĩnh Hưng	Long An	K. Sông Trăng	-	-	1,34
2	Vàm Đồn	Vĩnh Hưng	Long An	K. Cái Cỏ	-	-	1,24
3	Tân Hưng	Tân Hưng	Long An	K. Hồng Ngự - LA	-	1,52	1,35
4	Vĩnh Hưng	Vĩnh Hưng	Long An	K. 28	-	1,52	1,23
5	Mộc Hoá	Kiến Tường	Long An	S. Vàm Cỏ Tây	1,24	1,12	1,14
6	Tuyên Nhơn	Thanh Hóa	Long An	S. Vàm Cỏ Tây	1,03	1,04	1,12
7	T.Thới Hậu A	Hồng Ngự	Đồng Tháp	S. Sở Thượng	-	2,12	1,98
8	Dinh Bà	Tân Hồng	Đồng Tháp	K. Sở Hạ	-	1,77	1,61
9	Tân Hồng	Tân Hồng	Đồng Tháp	K. Phước Xuyên	-	1,76	1,54
10	Tân Công Sinh	Tam Nông	Đồng Tháp	K. Hồng Kỳ	-	-	1,59
11	An Long	Tam Nông	Đồng Tháp	K. Đồng Tiến	-	2,07	1,88
12	Trường Xuân	Tháp Mười	Đồng Tháp	K. Phước Xuyên	-	1,50	1,35
13	Mỹ An	Tháp Mười	Đồng Tháp	K. NV Tiếp	-	1,51	1,47
14	Xuân Tô	Tịnh Biên	An Giang	K. Vĩnh Tế	1,76	0,99	1,41
15	Khánh An	An Phú	An Giang	S. Bình Ghi	-	2,28	2,33
16	Tri Tôn (Cầu 13)	Tri Tôn	An Giang	K. Tri Tôn	1,31	1,00	1,08
17	Vàm Nao	Phú Tân	An Giang	S. Vàm Nao	1,96	1,98	1,88
18	Long Xuyên	TP. Long Xuyên	An Giang	S. Hậu	1,77	2,03	1,82
19	Núi Sập	Thoại Sơn	An Giang	K. RG - Long Xuyên	-	1,22	0,95
20	Vĩnh Điều	Giang Thành	Kiên Giang	K. Vĩnh Tế	-	0,75	0,61
21	Hòa Điền	Giang Thành	Kiên Giang	K. RG - Hà Tiên	-	-	0,50
22	Ba Thê	Hòn Đất	Kiên Giang	K. Ba Thê	-	-	0,98

TT	Tên trạm	Huyện	Tỉnh	Sông/kênh	Hmax 30/11		
					TBNN (1996- 2023)	Thực đo 2023	Dự báo 2024
III Vùng Giữa ĐBSCL							
1	Tân Lập	Thủ Thừa	Long An	K. Bo Bo	-	1,28	1,11
2	Bến Lức	Bến Lức	Long An	S. Vàm Cỏ Đông	1,15	1,57	1,22
3	Tân An	TP. Tân An	Long An	S. Vàm Cỏ Tây	1,20	1,45	1,22
4	Cai Lậy	Cai Lậy	Tiền Giang	K. 12	1,19	1,51	1,35
5	Long Định	Châu Thành	Tiền Giang	K. Nguyễn Tấn Thành	1,01	1,25	1,46
6	Mỹ Tho	TP. Mỹ Tho	Tiền Giang	S. Tiền	1,32	1,53	1,65
7	Vàm Kênh	Gò Công Đông	Tiền Giang	S. Cửa Tiểu	1,23	1,38	1,35
8	Chợ Lách	Chợ Lách	Bến Tre	S. Hàm Luông	1,44	1,63	1,75
9	Mỹ Hóa	TP. Bến Tre	Bến Tre	S. Hàm Luông	1,32	1,52	1,67
10	G1	Châu Thành	Bến Tre	S. Giao Hòa	-	-	1,62
11	Cao Lãnh	Cao Lãnh	Đồng Tháp	S. Tiền	1,67	1,82	1,75
12	Lai Vung	Lai Vung	Đồng Tháp	K. Hòa Long	-	2,02	1,76
13	Ba Càng	Tam Bình	Vĩnh Long	S. Ba Càng	-	1,43	1,70
14	G2	Vũng Liêm	Vĩnh Long	S. Măng Thít	-	-	1,65
15	G3	Trà Ôn	Vĩnh Long	S. Măng Thít	-	-	1,81
16	G4	Càng Long	Trà Vinh	S. An Trường	-	-	1,74
17	Tân Hiệp	Vĩnh Thạnh	Cần Thơ	K. Cái Sắn	0,84	0,85	0,83
18	Ô Môn	Q. Ô Môn	Cần Thơ	K. Ô Môn	-	1,81	1,46
19	Cờ Đỏ	Cờ Đỏ	Cần Thơ	K. Thốt Nốt	-	1,39	0,95
20	Vị Thanh	Vị Thanh	Hậu Giang	K. Xà No	0,57	0,89	0,87
21	Phụng Hiệp	TX. Ngã Bảy	Hậu Giang	S. Cái Côn	1,13	1,57	1,39
22	Đại Ngãi	Long Phú	Sóc Trăng	S. Hậu	1,46	1,70	1,73
23	G5	Ngã Năm	Sóc Trăng	K. QL - Phụng Hiệp	-	-	1,01
24	Phước Long	Phước Long	Bạc Liêu	K. QL - Phụng Hiệp	0,56	0,94	0,84
25	Giồng Riềng	Giồng Riềng	Kiên Giang	K. Nước Mặn	-	-	0,74
IV Vùng Ven Biển ĐBSCL							
1	Bình Đại	Bình Đại	Bến Tre	S. Cửa Đại	1,35	1,53	1,35
2	An Thuận	Ba Tri	Bến Tre	S. Hàm Luông	1,33	1,55	1,52
3	Bến Trại	Thạnh Phú	Bến Tre	S. Cổ Chiên	1,38	1,63	1,58
4	Trà Vinh	Châu Thành	Trà Vinh	S. Cổ Chiên	1,42	1,77	1,64
5	VB1	Duyên Hải	Trà Vinh	K. Quan Chánh Bó	-	-	1,68
6	Trần Đề	Trần Đề	Sóc Trăng	S. Mỹ Thanh	1,62	1,99	1,92
7	VB2	Vĩnh Châu	Sóc Trăng	S. Mỹ Thanh	-	-	1,90
8	VB4	Giá Rai	Bạc Liêu	K. CM - Bạc Liêu	-	-	1,84

TT	Tên trạm	Huyện	Tỉnh	Sông/kênh	Hmax 30/11		
					TBNN (1996- 2023)	Thực đo 2023	Dự báo 2024
9	VB3	TP. Bạc Liêu	Bạc Liêu	S. Bạc Liêu	-	-	1,82
10	Cà Mau	Tp. Cà Mau	Cà Mau	S. Gành Hào	0,69	1,02	1,22
11	Năm Căn	Ngọc Hiển	Cà Mau	S. Cửa Lớn	1,23	1,64	1,38
12	Sông Đốc	Trần Văn Thời	Cà Mau	S. Ông Đốc	0,58	1,15	1,02
13	VB5	Thới Bình	Cà Mau	S. Trẹm	-	-	0,81
14	Rạch Giá	TP. Rạch Giá	Kiên Giang	S. Kiên	0,53	0,70	0,48
15	Xẻo Rô	Châu Thành	Kiên Giang	S. Cái Lớn	0,53	0,88	0,71
16	Vàm Răng	Hòn Đất	Kiên Giang	K. RG - Hà Tiên	-	0,71	0,62
17	Vàm Rầy	Hòn Đất	Kiên Giang	K. HT - Rạch Giá	-	0,63	0,52
18	VB7	An Minh	Kiên Giang	K. Cán Gáo	-	-	0,65
19	VB6	Vĩnh Thuận	Kiên Giang	S. Cái Lớn	-	-	0,73

Ghi chú: -) Không có số liệu



Hình 14. Bản đồ dâng mực nước dự báo lớn nhất ngày 30 tháng 11 năm 2024

2.4 Sản xuất nông nghiệp trong thời gian này

Tổng diện tích xuống giống lúa Thu Đông ở ĐBSCL là 704.814 ha, vượt kế hoạch 4.814 ha. Đến nay, đa phần các tỉnh đã thực hiện thu hoạch với tổng diện tích khoảng 339.305 ha, tương đương 48% diện tích xuống giống.

Kế hoạch xuống giống lúa vụ Đông Xuân năm 2024 – 2025 là 1.464.789 ha, ít hơn diện tích xuống giống năm 2023 (1.474.289 ha). Tính đến 25/10/2024, toàn đồng bằng đã xuống giống được 194.535 ha, tương đương khoảng 13% kế hoạch, chủ yếu ở các tỉnh Long An, Đồng Tháp và Sóc Trăng [xem Bảng 6].

Bảng 6. Diễn biến sản xuất vụ lúa Hè Thu và Thu Đông đến ngày 25/10/2024

TT	Địa phương	Vụ Thu Đông (ha)				Vụ Đông Xuân (ha)		
		Kế hoạch xuống giống	Xuống giống	Thu hoạch	Chưa thu hoạch	Kế hoạch xuống giống	Xuống giống	Thu hoạch
1	Long An	65.000	72.754	30.289	42.465	224.200	56.331	0
2	Tiền Giang	2.000	12.039	0	12.039	47.395	0	0
3	Bến Tre	8.000	685	0	685	1.838	0	0
4	Trà Vinh	70.000	70.792	0	70.792	52.693	0	0
5	Vĩnh Long	40.000	35.397	18.466	16.931	40.000	1.970	0
6	Đồng Tháp	120.000	120.978	88.505	32.473	189.000	56.194	0
7	An Giang	160.000	158.748	24.562	134.186	228.527	0	0
8	Kiên Giang	85.000	95.584	85.582	10.002	281.000	9.297	0
9	Cần Thơ	68.000	68.521	68.521	0	74.188	0	0
10	Hậu Giang	36.000	27.740	22.236	5.505	74.200	0	0
11	Sóc Trăng	2.000	7.934	1.144	6.790	169.000	64.076	0
12	Bạc Liêu	44.000	33.643	0	33.643	47.475	0	0
13	Cà Mau	0	0	0	0	35.273	6.667	0
Tổng		700.000	704.814	339.305	365.510	1.464.789	194.535	0

Nguồn: Cục trồng trọt

2.5 Cảnh báo nguy cơ ảnh hưởng ngập úng do triều cường cao vào giữa tháng 11 năm 2024

Lũ đầu nguồn đã xuống thấp nhưng triều cường giữa tháng 11 dự báo ở mức cao (cao nhất trong năm 2024), mực nước vùng Giữa và vùng Ven Biển ĐBSCL dự báo ở mức cao từ BĐII đến BĐIII và trên BĐIII. Với mực nước như dự báo, nhiều nguy cơ sẽ xảy ra ngập úng trên các khu vực có địa hình thấp trũng và khu vực ven sông chính thuộc vùng Giữa và Vùng Ven Biển ĐBSCL. Mức độ ngập úng trên vùng Giữa sẽ không nghiêm trọng như kỳ triều cường kết hợp đỉnh lũ chính vụ hồi giữa tháng 9 âm lịch, nhưng vùng Ven Biển sẽ có nguy cơ ngập úng nhiều hơn do triều cường cao hơn kỳ giữa tháng 9 âm lịch.

Các địa phương có nguy cơ xảy ra ngập úng do triều cường vào các ngày giữa tháng 11 (từ ngày 16-19/11/2024) gồm TP. Cần Thơ; tỉnh Vĩnh Long; các huyện ven sông và giữa 2 sông của tỉnh Đồng Tháp; khu vực ven sông lớn và khu vực cồn (cù lao) giữa sông thuộc các tỉnh Bến Tre, Trà Vinh, Tiền Giang, Sóc Trăng; khu vực trung tâm vùng BĐCM như TP. Vị Thanh, TP. Ngã Bảy, huyện Phụng Hiệp của tỉnh Hậu Giang, các huyện Phước Long, huyện Hồng Dân, khu vực phía bắc Quốc Lộ 1 A huyện Hòa Bình và huyện Vĩnh Lợi của tỉnh Bạc Liêu; TX. Ngã Năm, huyện Mỹ Tú, huyện Mỹ Xuyên của tỉnh Sóc Trăng; các huyện Trần Văn Thời, huyện Thới Bình, TP. Cà Mau tỉnh Cà Mau.

2.6 Nhận định nguy cơ hạn hán xâm nhập mặn vào đầu mùa khô năm 2024 - 2025

Dự báo ENSO từ tháng 11 năm 2024 đến tháng 3 năm 2025 vẫn duy trì trạng thái Lanina chiếm ưu thế với xác suất 60 – 75%. Khả năng mưa trái mùa sẽ xuất hiện nhiều hơn trong thời kỳ này so với TBNN và cùng kỳ năm 2023 - 2024 và ít có nguy cơ xảy ra hạn khí tượng nắng nóng kéo dài như năm 2023 - 2024.

Mức nước trên dòng chính sông Mê Công tại trạm Kratie hiện ở mức xấp xỉ TBNN, thấp hơn cùng kỳ năm 2023, nhưng cao hơn khá nhiều cùng kỳ các năm 2019, năm 2015. Nhận định đến cuối tháng 11 năm 2024 mức nước Kratie ở mức xấp xỉ TBNN và năm 2023, cao hơn cùng kỳ 2019 và 2015.

Dung tích Biển Hồ hiện ở mức thấp hơn khá nhiều cùng kỳ TBNN, thấp hơn không nhiều so với cùng kỳ năm 2023, nhưng cao hơn khá nhiều năm 2019 và năm 2015. Nhận định đến 30/11/2024, dung tích Biển Hồ ở mức thấp hơn không nhiều so với năm 2023, thấp hơn TBNN, nhưng cao hơn khá nhiều cùng kỳ 2019 và 2015.

Mức nước đầu nguồn sông Cửu Long tại Tân Châu và Châu Đốc hiện đang ở mức cao hơn khá nhiều cùng kỳ 2019, 2015, nhưng thấp hơn khá nhiều TBNN và thấp hơn cùng kỳ năm 2023. Nhận định đến 30/11/2024, mức nước ở mức thấp hơn không nhiều so với năm 2023, thấp hơn TBNN, nhưng cao hơn khá nhiều cùng kỳ 2019 và 2015.

Triều cường dự báo các tháng 11, tháng 12/2024 và các tháng đầu năm 2025 ở mức cao hơn khá nhiều so với TBNN, và cao hơn đỉnh triều cùng kỳ năm 2023, cao hơn triều cường cùng kỳ năm 2015 – 2016 và năm 2019 – 2020.

Từ những cơ sở trên có thể nhận định nguy cơ xuất hiện tình trạng hạn hán, xâm nhập mặn trong mùa khô năm 2024 - 2025 vẫn có thể xảy ra và ở mức cao hơn TBNN, nhưng sẽ không gay gắt như mùa khô các năm 2023 – 2024, năm 2015 – 2016 và năm 2019 – 2020.

III KẾT LUẬN VÀ KIẾN NGHỊ

Mức nước lớn nhất tháng 11 được nhận định ở mức thấp, về cơ bản các khu vực ô bao sản xuất vụ Thu Đông và Đông Xuân trên vùng ĐBSCL đều không bị ảnh hưởng bởi lũ. Tuy nhiên dự báo từ nay đến cuối năm triều cường ở mức cao, đặc biệt là kỳ triều cường giữa tháng 11 năm 2024 (từ ngày 16-19/11/2024), nên nguy cơ cao xảy ra ngập úng trên những vùng thấp trũng thuộc vùng Giữa và vùng Ven Biển.

Để phòng chống triều cường dâng cao từ nay đến cuối mùa lũ năm 2024, và nguy cơ hạn hán xâm nhập mặn vào đầu mùa khô năm sau. Viện Quy hoạch Thủy lợi Miền Nam kiến nghị các địa phương cần thực hiện một số việc như sau:

- Các tỉnh vùng Giữa và Ven biển ĐBSCL cần đề phòng triều cường dâng cao vào các tháng cuối năm, chủ động gia cố hệ thống đê bao bờ bao xung yếu bảo vệ sản xuất;

- Xây dựng kế hoạch xuống giống sớm ở những khu vực lũ đã rút, nhằm tránh lầy nước tập trung vào thời kỳ nắng nóng hạn hán gay gắt;

- Các hệ thống thủy lợi khép kín như: hệ thống thủy lợi vùng TGLX, Nam mang Thít, Gò Công, U Minh Thượng, U Minh Hạ, Quản Lộ – Phụng Hiệp, Bến Tre, Cần Đước – Cần Giuộc, v.v... theo dõi chặt chẽ diễn biến mưa và nguồn nước trên sông Mê Công để vận hành các công trình nhằm tăng cường trữ nước trên hệ thống;

- Rà soát các vị trí đắp đập tạm, tu bổ các công trình thủy lợi nhằm tăng cường lầy và trữ nước ở các khu vực có nguy cơ bị mặn xâm nhập trong mùa kiệt;

- Các địa phương cần theo dõi chặt chẽ các thông tin dự báo từ các tổ chức như MRC, Trung tâm Dự báo Khí tượng Thủy văn Trung ương, Đài Khí tượng Thủy văn tỉnh, Dự báo nguồn nước vùng ĐBSCL của Viện Quy hoạch Thủy lợi Miền Nam... để kịp thời xây dựng kế hoạch ứng phó phù hợp.

Dự báo dài hạn luôn tiềm ẩn sự không chắc chắn, do kết quả dự báo tình hình lũ trên thượng nguồn sông Mê Công cũng như kết quả dự báo triều sẽ phụ thuộc khá nhiều yếu tố. Chính vì vậy, kết quả dự báo này sẽ tiếp tục được cập nhật và cung cấp thông tin cho các nhà quản lý và các địa phương để phục vụ điều hành sản xuất được tốt nhất.

Nơi nhận:

- Bộ trưởng Lê Minh Hoan;
- Thứ trưởng Nguyễn Hoàng Hiệp;
- Cục Thủy lợi;
- Cục Quản lý đê điều & PCTT;
- Sở NN&PTNT 13 tỉnh vùng ĐBSCL;
- Ban Lãnh đạo Viện QHTLMN;
- Website: www.siwrp.org.vn;
- Lưu P. KHCN&HTQT.

KT. VIỆN TRƯỞNG



Thông tin chi tiết liên hệ:

- | | | |
|-------------------------------------|---------------------|---|
| - Chủ nhiệm dự báo: Nguyễn Huy Khôi | - ĐD: 0913.106.641; | Email: nhkhoihl@yahoo.com |
| - Dự báo viên: Trần Mạnh Thứ | - ĐD: 0967.161.808; | Email: manhthuwr@gmail.com |
| Trần Đức Đông | - ĐD: 0989.872.205; | Email: tranducdongvn@yahoo.com.vn |