

BỘ NÔNG NGHIỆP & PTNT  
VIỆN QUY HOẠCH  
THỦY LỢI MIỀN NAM

CỘNG HÒA XÃ HỘI CHỦ NGHĨA VIỆT NAM  
Độc lập - Tự do - Hạnh phúc

Số: 41/QHTLMN-SCL

TP. Hồ Chí Minh, ngày 13 tháng 9 năm 2024

Dự báo nguồn nước và xây dựng kế hoạch sử dụng nước,  
phục vụ chỉ đạo điều hành cấp nước cho sản xuất nông nghiệp  
mùa lũ vùng ĐBSCL năm 2024

**BẢN TIN ĐỘT XUẤT**  
**CẢNH BÁO NGUY CƠ ẢNH HƯỞNG CỦA TRIỀU CƯỜNG KẾT**  
**HỢP MƯA LŨ ĐẦU NGUỒN ĐỒ VỀ TRÊN VÙNG ĐBSCL VÀO**  
**THỜI KỲ NỬA CUỐI THÁNG 9 NĂM 2024**  
**(BẢN TIN SỐ 05)**

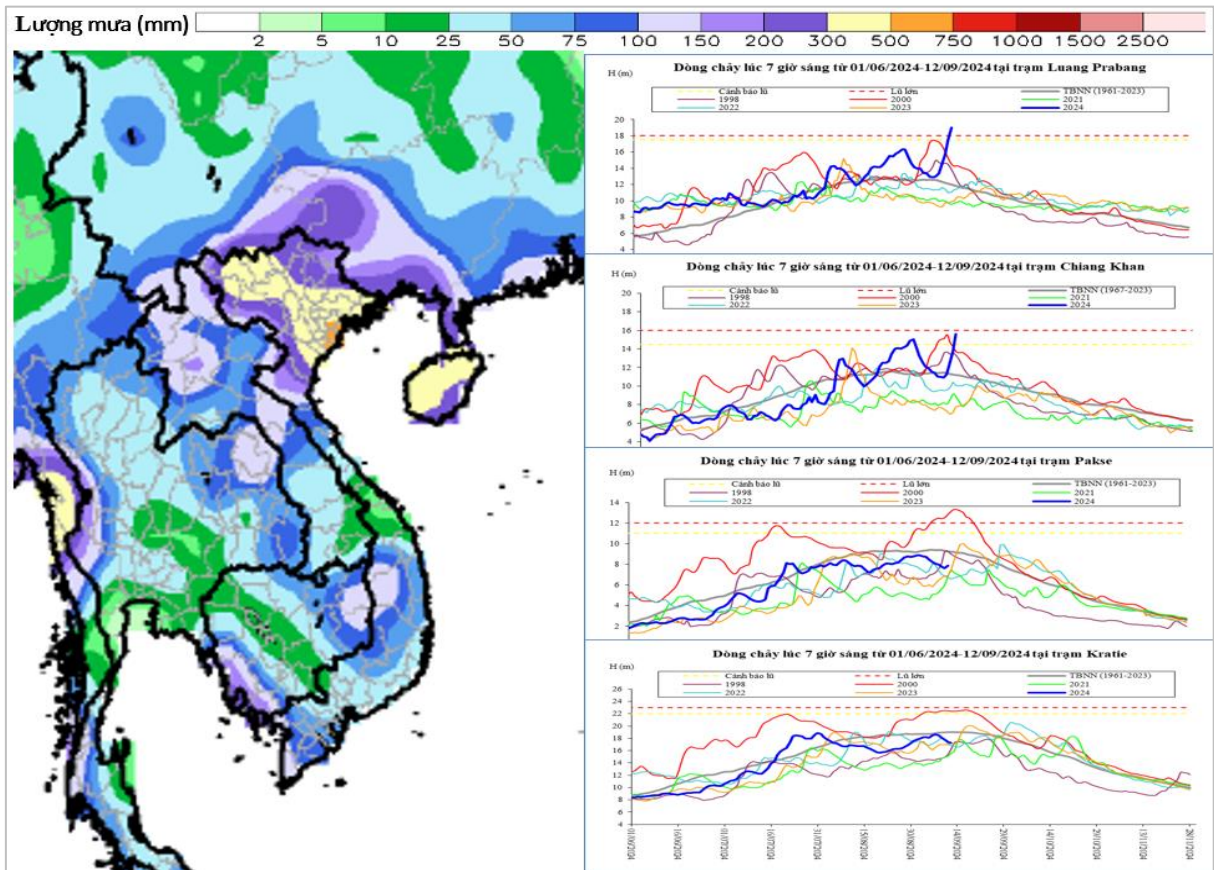
**I. TÌNH HÌNH NGUỒN NƯỚC VỀ VÙNG ĐBSCL ĐẾN NGÀY 12/9**

**1.1 Diễn biến mưa lũ thượng nguồn**

Theo kết quả quan trắc của Trung tâm Đại dương và Khí quyển Quốc gia Hoa Kỳ (NOAA): Đặc trưng thời tiết từ ngày 05/9 - 11/9/2024, trên lưu vực sông Mê Công do ảnh hưởng bởi gió mùa Tây Nam và cơn bão số 3. Hình thái thời tiết này gây mưa ở mức cao trên lưu vực. Lượng mưa phổ biến ở mức từ 50 - 150 mm, một số nơi trên khu vực thượng Lào lượng mưa trên 150 mm.

Lũ trên khu vực thượng Lào và Bắc Thái Lan đang có xu thế tăng rất mạnh do ảnh hưởng của mưa lớn từ bão số 3. Mực nước đỉnh lũ đến ngày 12/09/2024 một số trạm vượt mức cảnh báo lũ và mức lũ lớn như Luang Prabang, trạm Chiang Khan vượt mức cảnh báo lũ và tiếp tục tăng có khả năng vượt mức lũ lớn trong các ngày tới. Lũ trên khu vực trung, hạ Lào đang có xu thế tăng do lũ thượng nguồn đổ về. Lũ trên khu vực Campuchia mực nước lũ đang ở mức thấp, đến ngày 12/09/2024 mực nước lúc 7 giờ đo được tại trạm Kratie là 17,24 m. So với cùng kỳ: thấp hơn TBNN (1961-2023) 1,77 m; xấp xỉ năm 2023; thấp hơn năm 2019 5,2 m; cao hơn năm 2015 0,32 m; nhưng vẫn còn thấp hơn nhiều các năm 2000, 2011 và 2018. Mực nước dự báo có xu thế tăng mạnh trong tuần tới do lũ thượng nguồn đổ về.

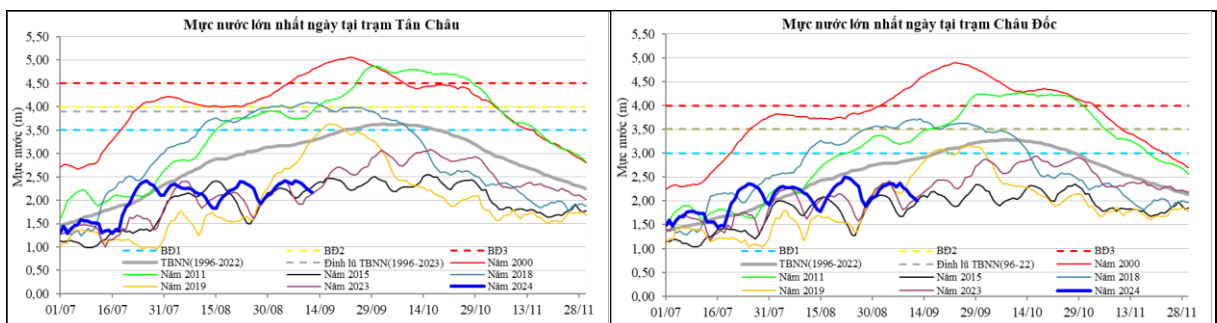
Dung tích Biển Hồ hiện ở mức thấp và có xu thế tăng. Đến ngày 12/9/2024 dung tích đạt 26,33 tỷ m<sup>3</sup>; so với cùng kỳ: nhỏ hơn TBNN (1996-2023) 11,05 tỷ m<sup>3</sup>; lớn hơn năm 2023 4,32 tỷ m<sup>3</sup>; lớn hơn năm 2019 6,29 tỷ m<sup>3</sup>; lớn hơn năm 2015 4,48 tỷ m<sup>3</sup>; nhưng vẫn còn nhỏ hơn nhiều các năm 2000, 2011 và 2018.



Hình 1. Mưa lũy tích tuần qua (05/9-11/9/2024) và diễn biến mực nước một số trạm trên dòng chính sông Mê Công đến ngày 12/9/2024

## 1.2 Diễn biến lũ vùng Đồng bằng sông Cửu Long

Lũ đầu nguồn sông Cửu Long tại trạm Tân Châu và Châu Đốc đang ở mức thấp và có xu thế giảm theo triều. Đến ngày 12/09/2024, mực nước lớn nhất ngày tại trạm Tân Châu đạt 2,21 m. So với cùng kỳ: thấp hơn TBNN (1996-2022) 1,05 m; cao hơn năm 2023 0,13 m; thấp hơn năm 2019 1,01 m; xấp xỉ năm 2015; nhưng vẫn còn thấp hơn nhiều các năm 2000, 2011 và 2018. Mực nước lớn nhất ngày tại trạm Châu Đốc đạt 2,07 m. So với cùng kỳ: thấp hơn TBNN (1996-2022) 0,8 m; cao hơn năm 2023 0,06 m; thấp hơn năm 2019 0,51 m; cao hơn năm 2015 0,18 m; nhưng vẫn còn thấp hơn nhiều các năm 2000, 2011 và 2018. Lũ nội đồng vùng ĐBSCL đang ở mức thấp và biến đổi mạnh theo triều.



Hình 2. Diễn biến mực nước tại trạm Tân Châu, Châu Đốc đến ngày 12/9/2024

## II. NHẬN ĐỊNH LŨ VÀ ĐÁNH GIÁ MỨC ĐỘ ẢNH HƯỞNG CỦA TRIỀU CƯỜNG KẾT HỢP MƯA LŨ ĐẦU NGUỒN ĐỒ VỀ VÀO THỜI KỲ NỬA CUỐI THÁNG 9 NĂM 2024

### 1.1 Đánh giá kết quả dự báo triều

Theo số liệu dự báo triều thời kỳ nửa cuối tháng 9 năm 2024 của Viện Kỹ thuật Biển cho thấy. Trên khu vực biển Đông, triều có xu thế tăng và đạt đỉnh vào ngày 19-21/9/2024. So sánh đỉnh triều cùng kỳ: cao hơn khá nhiều TBNN, phổ biến xấp xỉ và thấp hơn mức BĐII, riêng trạm Gành Hào cao hơn mức BĐIII; cao hơn năm 2023 trên khu vực ven biển từ Vàm Kênh đến Bến Trại; thấp hơn năm 2023 trên khu vực ven biển Trần Đề đến Gành Hào. Trên khu vực biển Tây, triều có xu thế tăng và đạt đỉnh vào ngày 24-25/9/2024. So sánh đỉnh triều cùng kỳ: cao hơn khá nhiều TBNN; xấp xỉ và cao hơn mức BĐIII; thấp hơn năm 2023.

Bảng 1. Dự báo triều nửa cuối tháng 9 năm 2024 tại các trạm triều biển Đông và biển Tây

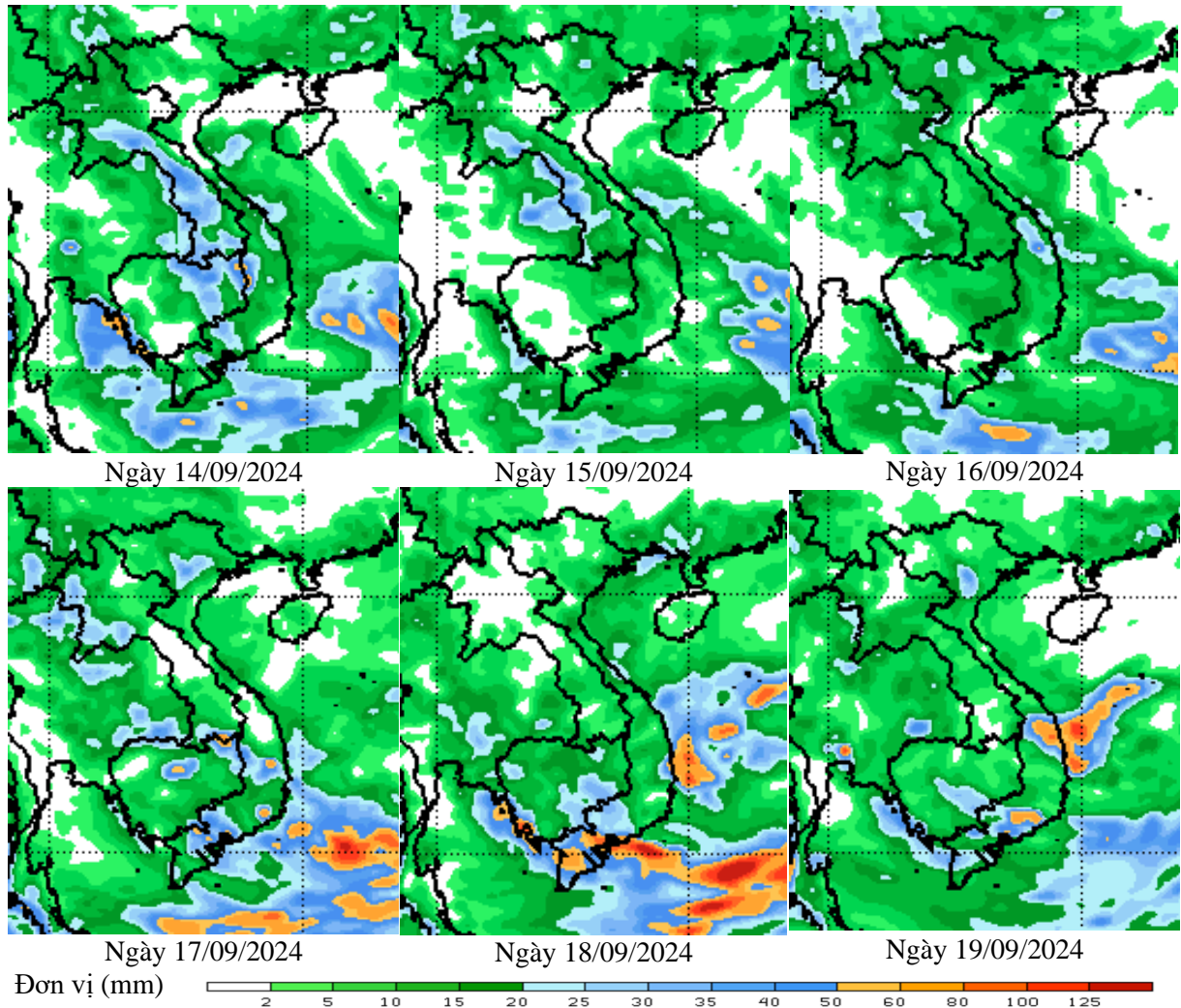
Thời gian	Mức nước triều dự báo các trạm ven biển ĐBSCL (m)					
	Vàm Kênh	Bến Trại	Trần Đề	Gành Hào	Xẻo Rô	Sông Đốc
15/09/2024	1,08	1,33	1,61	1,67	0,78	0,85
16/09/2024	1,20	1,44	1,74	1,85	0,75	0,84
17/09/2024	1,27	1,47	1,87	1,97	0,70	0,80
18/09/2024	1,37	1,60	2,01	2,10	0,62	0,74
19/09/2024	<b>1,49</b>	<b>1,71</b>	<b>2,11</b>	2,16	0,50	0,66
20/09/2024	1,48	1,70	2,10	2,19	0,55	0,72
21/09/2024	1,44	1,67	2,04	<b>2,23</b>	0,68	0,80
22/09/2024	1,38	1,63	2,05	2,22	0,77	0,88
23/09/2024	1,33	1,59	1,96	2,11	0,83	0,93
24/09/2024	1,20	1,47	1,80	2,00	<b>0,85</b>	<b>0,94</b>
25/09/2024	1,02	1,29	1,60	1,78	<b>0,85</b>	<b>0,94</b>
26/09/2024	0,90	1,13	1,34	1,56	0,83	0,91
27/09/2024	1,02	1,27	1,37	1,51	0,79	0,88
28/09/2024	1,14	1,39	1,55	1,71	0,73	0,84
29/09/2024	1,18	1,44	1,69	1,84	0,66	0,79
30/09/2024	1,21	1,47	1,76	1,92	0,57	0,74
<b>Đỉnh dự báo 2024</b>	<b>1,49</b>	<b>1,71</b>	<b>2,11</b>	<b>2,23</b>	<b>0,85</b>	<b>0,94</b>
<i>Cấp BĐI</i>	1,40	1,65	2,10	1,80	0,80	0,75
<i>Cấp BĐII</i>	1,50	1,75	2,20	2,00	0,90	0,85
<i>Cấp BĐIII</i>	1,60	1,85	2,30	2,20	1,00	0,95
<i>Đỉnh cùng kỳ TBNN</i>	1,40	1,57	1,90	1,85	0,79	0,60
<i>Đỉnh cùng kỳ 2023</i>	1,46	1,70	2,14	2,25	1,03	0,95

Nguồn: Viện Kỹ thuật Biển

### 1.2 Đánh giá kết quả mưa dự báo trong tuần tới

Theo kết quả dự báo của NOAA: Lượng mưa ngày dự báo tuần tới trên lưu vực hạ lưu sông Mê Công ở mức khá cao và có xu thế giảm. Lượng mưa dự báo

phổ biến ở mức từ 10-25 mm, một số nơi trên 25 mm. Mưa trên vùng ĐBSCL ở mức cao và có xu thế tăng, riêng ngày 18/9/2024 lượng mưa phổ biến từ 20-60 mm, một số nơi trên 60 mm.



Nguồn: <http://www.cpc.ncep.noaa.gov>

Hình 3. Dự báo mưa từ ngày 12/9 - 17/9/2024 khu vực hạ lưu sông Mê Công

### 1.3 Nhận định đỉnh lũ đầu nguồn sông Cửu Long tại Tân Châu và Châu Đốc trong kỳ triều cường nửa cuối tháng 9 năm 2024 kết hợp mưa lũ thượng nguồn đổ về

Nhận định lũ đầu nguồn sông Cửu Long sẽ tăng trong 1 đến 2 tuần tới do mưa lũ thượng nguồn tăng kết hợp triều cường cao (kỳ triều giữa tháng 8 âm lịch) và khả năng đạt đỉnh lũ tháng 9 vào khoảng từ 19-22/9/2024 tại Tân Châu dao động ở mức 3,00 - 3,20 m. So với cùng kỳ: thấp hơn đỉnh lũ TBNN (1996-2022) từ 0,50 - 0,70 m; thấp hơn mức BĐ1 từ 0,30 - 0,50 m; cao hơn năm 2023 từ 0,07 - 0,27 m; cao hơn nhiều năm 2015; thấp hơn năm 2019 0,43 - 0,63 m; thấp hơn nhiều các năm 2000, 2011 và năm 2018. Mực nước tại trạm Châu Đốc được dự báo dao động ở mức 2,80 - 3,00 m. So với cùng kỳ: thấp hơn đỉnh lũ TBNN (1996-

2022) từ 0,31 - 0,51 m; xấp xỉ hoặc thấp hơn mức BĐ1 từ 0,00 - 0,20 m; cao hơn năm 2023 từ 0,03 - 0,23 m; cao hơn nhiều năm 2015; thấp hơn năm 2019 0,08 - 0,28 m; thấp hơn nhiều các năm 2000, 2011 và năm 2018.

#### **1.4 Nhận định mực nước đỉnh lũ nội đồng vùng ĐBSCL trong kỳ triều cường nửa cuối tháng 9 năm 2024 kết hợp mưa lũ đầu nguồn đổ về**

Mực nước nội đồng các trạm vùng Thượng phổ biến dưới mức BĐI, một số trạm biến đổi từ BĐI - BĐII, một số trạm vượt mức BĐII gồm trạm Long Xuyên (An Giang) và trạm Vàm Nao (An Giang).

Mực nước các trạm vùng Giữa phổ biến ở mức từ BĐII – BĐIII, một số trạm ven sông chính vượt mức BĐIII vào thời kỳ triều cường kết hợp lũ đầu nguồn tăng từ ngày 19-22/9/2024 gồm các trạm Cần Thơ (TP. Cần Thơ), trạm Mỹ Thuận (Vĩnh Long), trạm Cao Lãnh, Lai Vung (Đồng Tháp) và một số trạm thuộc trung tâm vùng BĐCM gồm Vị Thanh (Hậu Giang), Phước Long (Bạc Liêu).

Đỉnh lũ tại trạm Cần Thơ dự báo đạt mức từ 2,05 - 2,15 m (>BĐIII 0,05-0,15 m). Đỉnh lũ tại trạm Mỹ Thuận dự báo đạt mức từ 1,95 - 2,05 m (>BĐIII 0,15-0,25 m). *Trong trường hợp cực đoan vào thời điểm đỉnh lũ kết hợp triều cường dâng cao xuất hiện thêm yếu tố thời tiết bất lợi mưa to gió lớn thì đỉnh lũ tại Cần Thơ và Mỹ Thuận có thể dâng lên cao hơn so với nhận định ở trên từ 5 - 10 cm.*

Mực nước các trạm vùng Ven Biển phổ biến dưới mức BĐI, một số trạm trên mức BĐI, riêng trạm Cà Mau mực nước duy trì trên BĐIII.

### **III. CẢNH BÁO NGUY CƠ ẢNH HƯỞNG CỦA TRIỀU CƯỜNG KẾT HỢP MƯA LŨ ĐẦU NGUỒN ĐỔ VỀ TRÊN VÙNG ĐBSCL VÀO THỜI KỲ NỬA CUỐI THÁNG 9 NĂM 2024**

Với kết quả nhận định ở trên, nguy cơ cao sẽ xảy ra ngập úng do triều cường kết hợp mưa lũ trên các khu vực có địa hình thấp trũng thuộc vùng ĐBSCL vào các ngày từ 18-22/9/2024. Đặc biệt trên địa bàn vùng Giữa và Ven Biển ĐBSCL gồm TP. Cần Thơ, tỉnh Vĩnh Long, các huyện ven sông và giữa 2 sông của tỉnh Đồng Tháp, các khu vực trung tâm vùng BĐCM như TP. Vị Thanh, TP. Ngã Bảy của tỉnh Hậu Giang, các huyện Phước Long, huyện Hồng Dân của tỉnh Bạc Liêu, TX. Ngã Năm, huyện Mỹ Tú của tỉnh Sóc Trăng, các huyện Trần Văn Thời, huyện Thới Bình, TP. Cà Mau tỉnh Cà Mau và một số khu vực trên địa bàn vùng Thượng ĐBSCL như TP. Long Xuyên tỉnh An Giang.

### **IV. KẾT LUẬN VÀ KIẾN NGHỊ**

Viện Quy hoạch Thủy lợi Miền Nam kiến nghị các địa phương có nguy cơ xảy ra ngập úng do triều cường kết hợp mưa lũ vào đợt triều cường từ ngày 18-22/9/2024 cần lưu ý một số điểm sau:

- Rà soát các tuyến bờ bao xung yếu, các tuyến mới đắp và xây dựng các giải pháp ứng phó kịp thời;

- Đối với các tiểu vùng thủy lợi có cao trình bờ đê bao thấp như trên địa bàn tỉnh Cà Mau, Bạc Liêu, Hậu Giang và Kiên Giang cần theo dõi chặt chẽ dự báo mưa và diễn biến thủy triều để có phương án vận hành tiêu thoát nước kịp thời, và chuẩn bị các phương án bơm tiêu nước khi xảy ra ngập úng;

**Kiến nghị các địa phương phải theo dõi chặt chẽ các thông tin dự báo từ các tổ chức như MRC, Trung tâm Dự báo Khí tượng Thủy văn Trung ương, Đài Khí tượng Thủy văn tỉnh, Dự báo nguồn nước vùng ĐBSCL của Viện Quy hoạch Thủy lợi Miền Nam, v.v. để kịp thời xây dựng kế hoạch ứng phó phù hợp.**

**Nơi nhận:**

- Bộ trưởng Lê Minh Hoan (để b/c);
- TTr Nguyễn Hoàng Hiệp (để b/c);
- Cục Thủy lợi;
- Cục Quản lý đê điều & PCTT;
- Sở NN&PTNT 13 tỉnh vùng ĐBSCL;
- Ban Lãnh đạo Viện QHTLMN;
- Website: [www.siwrp.org.vn](http://www.siwrp.org.vn);
- Lưu P. KHCN&HTQT.

**KT. VIỆN TRƯỞNG**



Thông tin chi tiết liên hệ:

- |                                     |                     |                                                                                   |
|-------------------------------------|---------------------|-----------------------------------------------------------------------------------|
| - Chủ nhiệm dự báo: Nguyễn Huy Khôi | - ĐD: 0913.106.641; | Email: <a href="mailto:nhkhohl@yahoo.com">nhkhohl@yahoo.com</a>                   |
| - Dự báo viên: Trần Mạnh Thứ        | - ĐD: 0967.161.808; | Email: <a href="mailto:manhthuwr@gmail.com">manhthuwr@gmail.com</a>               |
| Trần Đức Đông                       | - ĐD: 0989.872.205; | Email: <a href="mailto:tranducdongvn@yahoo.com.vn">tranducdongvn@yahoo.com.vn</a> |