

Tp. Hồ Chí Minh, ngày 07 tháng 5 năm 2026

Giám sát, dự báo chất lượng nước trong hệ thống công trình thủy lợi
Nam Măng Thít, phục vụ lấy nước sản xuất nông nghiệp năm 2026

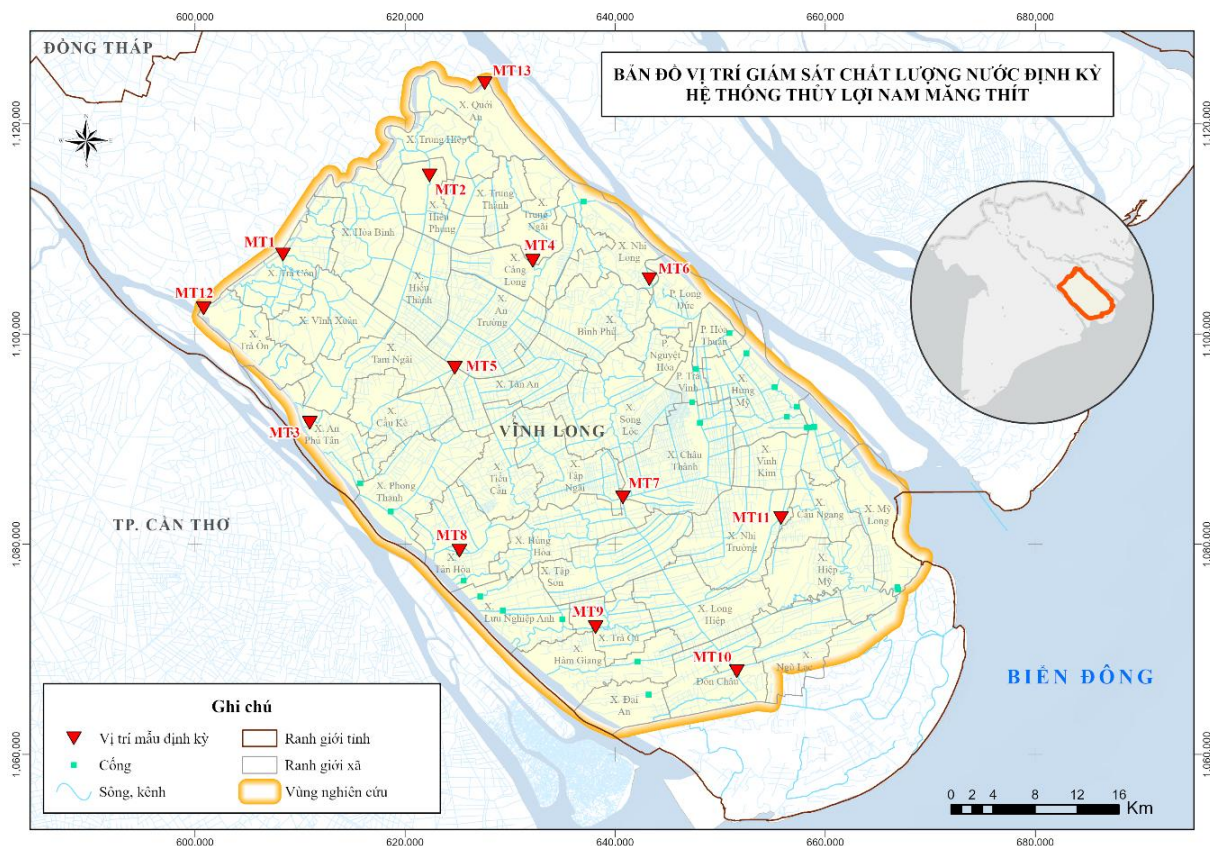
BẢN TIN TUẦN 07

Đợt đo ngày 02/5/2026, dự báo từ 08/5 đến 14/5/2026

I. Kết quả giám sát chất lượng nước ngày 02/5/2026

1. Vị trí lấy mẫu

Vị trí các trạm giám sát, dự báo chất lượng nước được đặt ở những điểm các kênh trục quan trọng trong khu vực nội đồng, có tầm ảnh hưởng lớn đến các khu vực xung quanh. Những kênh có cống thì trạm được đặt gần cống, phía trong đồng nhằm mục đích đánh giá được chính xác và tổng quan nhất mức độ ô nhiễm của nguồn nước khi vận hành công trình. Nhiệm vụ quan trắc 13 điểm phục vụ giám sát, dự báo chất lượng nước được trình bày trong hình sau:



Hình 1. Bản đồ vị trí các trạm giám sát, dự báo chất lượng nước định kỳ

Bảng 1. Thông tin vị trí các trạm giám sát, dự báo chất lượng nước định kỳ

TT	Ký hiệu	Vị trí điểm đo	Tọa độ điểm quan trắc		Xã/ Phường	Tỉnh/ Thành phố
			X	Y		
1	MT1	Đầu sông Trà Ngoa	607.966	1.107.801	Trà Côn	Vĩnh Long
2	MT2	Kênh Bung Trường, Cống Bàu Xếp	621.886	1.117.202	Hiếu Phụng	Vĩnh Long
3	MT3	Đầu kênh Bông Bót	611.764	1.091.528	An Phú Tân	Vĩnh Long
4	MT4	Kênh Mây Túc – Ngã Hậu	633.059	1.106.117	Trung Ngãi	Vĩnh Long
5	MT5	Kênh Trà Ngoa	625.008	1.096.756	Tam Ngãi	Vĩnh Long
6	MT6	Cống Láng Thê	643.446	1.104.839	Nhị Long	Vĩnh Long
7	MT7	Rạch Càn Chông	640.652	1.084.401	Hùng Hòa	Vĩnh Long
8	MT8	Cống Càn Chông	625.998	1.079.177	Tân Hòa	Vĩnh Long
9	MT9	Cống Trà Cú	638.320	1.072.074	Trà Cú	Vĩnh Long
10	MT10	Cống La Bang	651.316	1.068.315	Đôn Châu	Vĩnh Long
11	MT11	Kênh Ba So	655.796	1.082.521	Nhị Trường	Vĩnh Long
12	MT12	Sông Măng Thít	600.450	1.101.604	Trà Ôn	Vĩnh Long
13	MT13	Sông Măng Thít	627.688	1.123.852	Quới An	Vĩnh Long

2. Kết quả tính toán chất lượng nước và khuyến cáo sử dụng nguồn nước

Bảng 2. Kết quả đo đạc chất lượng nước ngày 02/5/2026

TT	Ký hiệu	pH	Nhiệt độ	Độ mặn	TSS	BOD ₅	COD	DO	NO ₂ ⁻	NH ₄ ⁺	Tổng N (TN)	Tổng P (TP)	Tổng Coliform	WQI	Khuyến cáo
			°C	g/L	mg/L	mg/L	mg/L	mg/L	mg/L	mg/L	mg/L	mg/L	mg/L		
1	MT1 (Đầu sông Trà Ngoa)	7,63	32,3	0,20	98	2,03	4,85	6,52	0,015	0,058	0,628	0,205	4300	94	Theo chỉ số WQI và kết quả phân tích các chỉ số chất lượng nước (so sánh với QCVN08:2023/BTNMT (Bảng 2, mức B)), chất lượng nguồn nước tại đây đang ở mức rất tốt, có thể sử dụng nước cho mục đích sản xuất nông nghiệp.
2	MT2 (Kênh Bung Trường, Cống Bàu Xếp)	7,32	31,8	0,20	39	1,97	5,05	6,01	0,022	0,089	0,581	0,083	750	99	Theo chỉ số WQI và kết quả phân tích các chỉ số chất lượng nước (so sánh với QCVN08:2023/BTNMT (Bảng 2, mức B)), chất lượng nguồn nước tại đây đang ở mức rất tốt, có thể sử dụng nước cho mục đích sản xuất nông nghiệp.
3	MT3 (Đầu kênh Bông Bót)	7,71	32,1	0,20	35	1,91	3,49	6,64	0,013	0,098	0,452	0,08	46000	46	Theo chỉ số WQI và kết quả phân tích các chỉ số chất lượng nước (so sánh với QCVN08:2023/BTNMT (Bảng 2, mức B)), chất lượng

TT	Ký hiệu	pH	Nhiệt độ	Độ mặn	TSS	BOD ₅	COD	DO	NO ₂ ⁻	NH ₄ ⁺	Tổng N (TN)	Tổng P (TP)	Tổng Coliform	WQI	Khuyến cáo
			°C	g/L	mg/L	mg/L	mg/L	mg/L	mg/L	mg/L	mg/L	mg/L	mg/L		
															nguồn nước tại đây đang ở mức xấu, có thể sử dụng nước cho mục đích sản xuất nông nghiệp, không sử dụng cho mục đích sinh hoạt. Hàm lượng Coliform cao hơn quy chuẩn QCVN08:2023 Bảng 2 – mức B. Khi sử dụng cho mục đích sinh hoạt phải tiệt trùng, diệt khuẩn trước khi sử dụng.
4	MT4 (Kênh Máy Túc – Ngã Hậu)	7,20	32,2	0,20	25	2,12	5,34	5,86	0,029	0,129	0,696	0,111	9300	66	Theo chỉ số WQI và kết quả phân tích các chỉ số chất lượng nước (so sánh với QCVN08:2023/BTNMT (Bảng 2, mức B)), chất lượng nguồn nước tại đây đang ở mức trung bình, có thể sử dụng nước cho mục đích sản xuất nông nghiệp. Hàm lượng Coliform cao hơn quy chuẩn QCVN08:2023/BTNMT Bảng 2 – mức B. Khi sử dụng cho mục đích sinh hoạt phải tiệt trùng, diệt khuẩn trước khi sử dụng.

TT	Ký hiệu	pH	Nhiệt độ	Độ mặn	TSS	BOD ₅	COD	DO	NO ₂ ⁻	NH ₄ ⁺	Tổng N (TN)	Tổng P (TP)	Tổng Coliform	WQI	Khuyến cáo
			°C	g/L	mg/L	mg/L	mg/L	mg/L	mg/L	mg/L	mg/L	mg/L	mg/L		
5	MT5 (Kênh Trà Ngoa)	7,22	32,3	0,20	48	1,94	4,29	5,05	0,026	0,274	0,56	0,191	2400	97	Theo chỉ số WQI và kết quả phân tích các chỉ số chất lượng nước (so sánh với QCVN08:2023/BTNMT (Bảng 2, mức B)), chất lượng nguồn nước tại đây đang ở mức rất tốt, có thể sử dụng nước cho mục đích sản xuất nông nghiệp.
6	MT6 (Cống Láng Thè)	7,79	32,4	0,40	10	2,00	5,01	7,20	0,014	0,110	0,094	0,045	210	100	Theo chỉ số WQI và kết quả phân tích các chỉ số chất lượng nước (so sánh với QCVN08:2023/BTNMT (Bảng 2, mức B)), chất lượng nguồn nước tại đây đang ở mức rất tốt, có thể sử dụng nước cho mục đích sản xuất nông nghiệp.
7	MT7 (Rạch Càn Chông)	7,04	32,3	0,30	15	2,03	4,69	4,80	0,079	0,641	1,013	0,076	830	82	Theo chỉ số WQI và kết quả phân tích các chỉ số chất lượng nước (so sánh với QCVN08:2023/BTNMT (Bảng 2, mức B)), chất lượng nguồn nước tại đây đang ở mức tốt, có thể sử dụng nước cho mục đích sản xuất nông nghiệp.

TT	Ký hiệu	pH	Nhiệt độ	Độ mặn	TSS	BOD ₅	COD	DO	NO ₂ ⁻	NH ₄ ⁺	Tổng N (TN)	Tổng P (TP)	Tổng Coliform	WQI	Khuyến cáo
			°C	g/L	mg/L	mg/L	mg/L	mg/L	mg/L	mg/L	mg/L	mg/L	mg/L		
															Hàm lượng NO ₂ _N và NH ₄ _N cao hơn quy chuẩn QCVN08:2023 Bảng 1 khi sử dụng cho mục đích sinh hoạt cần xử lý trước khi sử dụng. Hàm lượng DO thấp hơn QCVN08:2023 khi sử dụng nước cấp cho nuôi trồng thủy sản cần sục khí bổ sung ôxi.
8	MT8 (Cổng Cần Chông)	7,34	32,4	0,50	18	1,97	4,45	5,84	0,007	0,130	0,04	0,087	830	99	Theo chỉ số WQI và kết quả phân tích các chỉ số chất lượng nước (so sánh với QCVN08:2023/BTNMT (Bảng 2, mức B)), chất lượng nguồn nước tại đây đang ở mức rất tốt, có thể sử dụng nước cho mục đích sản xuất nông nghiệp.
9	MT9 (Cổng Trà Cú)	6,78	32,1	0,60	39	2,21	6,30	4,73	0,086	0,978	1,074	0,164	1500	79	Theo chỉ số WQI và kết quả phân tích các chỉ số chất lượng nước (so sánh với QCVN08:2023/BTNMT (Bảng 2, mức B)), chất lượng nguồn nước tại đây đang ở mức tốt, có thể sử dụng nước cho mục đích sản xuất nông nghiệp.

TT	Ký hiệu	pH	Nhiệt độ	Độ mặn	TSS	BOD ₅	COD	DO	NO ₂ ⁻	NH ₄ ⁺	Tổng N (TN)	Tổng P (TP)	Tổng Coliform	WQI	Khuyến cáo
			°C	g/L	mg/L	mg/L	mg/L	mg/L	mg/L	mg/L	mg/L	mg/L	mg/L		
															Hàm lượng NO ₂ _N và NH ₄ _N cao hơn quy chuẩn QCVN08:2023 Bảng 1 khi sử dụng cho mục đích sinh hoạt cần xử lý trước khi sử dụng Hàm lượng DO thấp hơn QCVN08:2023 khi sử dụng nước cấp cho nuôi trồng thủy sản cần sục khí bổ sung ôxi.
10	MT10 (Cổng La Bang)	7,06	32,3	0,40	13	2,09	6,14	3,83	0,010	0,564	0,865	0,167	930	91	Theo chỉ số WQI và kết quả phân tích các chỉ số chất lượng nước (so sánh với QCVN08:2023/BTNMT (Bảng 2, mức B)), chất lượng nguồn nước tại đây đang ở mức rất tốt, có thể sử dụng nước cho mục đích sản xuất nông nghiệp. Hàm lượng NH ₄ _N cao hơn quy chuẩn QCVN08:2023 Bảng 1 khi sử dụng cho mục đích sinh hoạt cần xử lý trước khi sử dụng Hàm lượng DO thấp hơn QCVN08:2023 khi sử dụng nước cấp cho nuôi trồng thủy sản cần sục khí bổ sung ôxi.

TT	Ký hiệu	pH	Nhiệt độ	Độ mặn	TSS	BOD ₅	COD	DO	NO ₂ ⁻	NH ₄ ⁺	Tổng N (TN)	Tổng P (TP)	Tổng Coliform	WQI	Khuyến cáo
			°C	g/L	mg/L	mg/L	mg/L	mg/L	mg/L	mg/L	mg/L	mg/L	mg/L		
11	MT11 (Kênh Ba So)	7,42	32,2	0,90	20	2,06	4,69	4,98	0,006	0,114	0,202	0,059	230	97	Theo chỉ số WQI và kết quả phân tích các chỉ số chất lượng nước (so sánh với QCVN08:2023/BTNMT (Bảng 2, mức B)), chất lượng nguồn nước tại đây đang ở mức rất tốt, có thể sử dụng nước cho mục đích sản xuất nông nghiệp. Hàm lượng DO thấp hơn QCVN08:2023/BTNMT khi sử dụng nước cấp cho nuôi trồng thủy sản cần sục khí bổ sung ôxi.
12	MT12 (Sông Măng Thít)	7,73	32,1	0,20	23	1,91	4,13	6,84	0,013	0,085	0,567	0,094	930	100	Theo chỉ số WQI và kết quả phân tích các chỉ số chất lượng nước (so sánh với QCVN08:2023/BTNMT (Bảng 2, mức B)), chất lượng nguồn nước tại đây đang ở mức rất tốt, có thể sử dụng nước cho mục đích sản xuất nông nghiệp.
13	MT13 (Sông Măng Thít)	7,47	32,2	0,20	31	1,97	4,77	6,32	0,007	0,079	0,574	0,122	4600	92	Theo chỉ số WQI và kết quả phân tích các chỉ số chất lượng nước (so sánh với QCVN08:2023/BTNMT

TT	Ký hiệu	pH	Nhiệt độ	Độ mặn	TSS	BOD ₅	COD	DO	NO ₂ ⁻	NH ₄ ⁺	Tổng N (TN)	Tổng P (TP)	Tổng Coliform	WQI	Khuyến cáo
			°C	g/L	mg/L	mg/L	mg/L	mg/L	mg/L	mg/L	mg/L	mg/L	mg/L		
															(Bảng 2, mức B)), chất lượng nguồn nước tại đây đang ở mức rất tốt, có thể sử dụng nước cho mục đích sản xuất nông nghiệp.
	QCVN08:2023/ BTNMT (Bảng 2, mức B)	6 – 8,5			≤ 100	≤ 6	≤ 15	≥ 5			≤ 1,5	≤ 0,3	≤ 5000		
	QCVN08:2023/ BTNMT (Bảng 1)								≤ 0,05	≤ 0,3					
	TCVN 13952 – 2024 (Bảng 1)	6,5 – 9,0	18-34		≤ 100		≤ 20	≥ 4	≤ 0,5	≤ 1			< 5000		

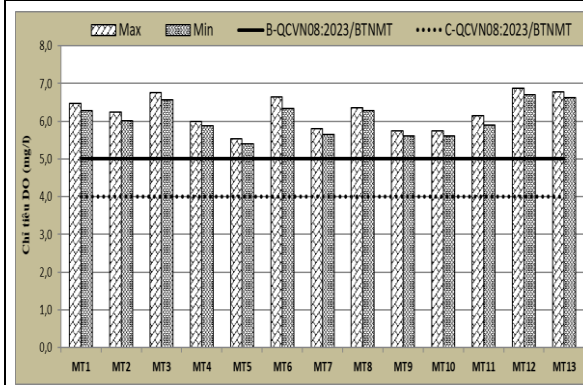
Ghi chú: Thang đo giá trị WQI và mức đánh giá chất lượng nước tương ứng

Giá trị WQI	Mức đánh giá chất lượng nước (phù hợp sử dụng)
91 - 100	Rất tốt, cấp nước cho sinh hoạt
76 - 90	Tốt, cấp nước sinh hoạt nhưng cần các biện pháp xử lý phù hợp
51 - 75	Trung bình, cấp tưới tiêu và các mục đích tương đương khác
26 - 50	Kém, giao thông thủy và các mục đích tương đương khác
10 - 25	Ô nhiễm nặng, nước ô nhiễm nặng, cần các biện pháp xử lý trong tương lai
< 10	Ô nhiễm rất nặng

II. Dự báo chất lượng nước từ ngày 08-14/5/2026

Các dự báo về chất lượng nước từ ngày 08-14/5/2026 được thể hiện chi tiết trong bảng sau:

1. Chỉ tiêu DO



Hình 2. Giá trị DO dự báo

Dự báo trong 7 ngày tới, giá trị DO nhỏ nhất biến đổi từ 5,40 mg/l đến 6,87 mg/l. Các khu vực bên trong nội đồng, sau các công kiểm soát mặn và cuối nguồn như trạm MT4, MT5, MT7, MT9 đến MT11 có giá trị DO biến đổi ở mức thấp hơn các trạm còn lại. Nhìn chung, tất cả các trạm đều có giá trị DO cao hơn QCVN08:2023/BTNMT (Bảng 2, mức B).

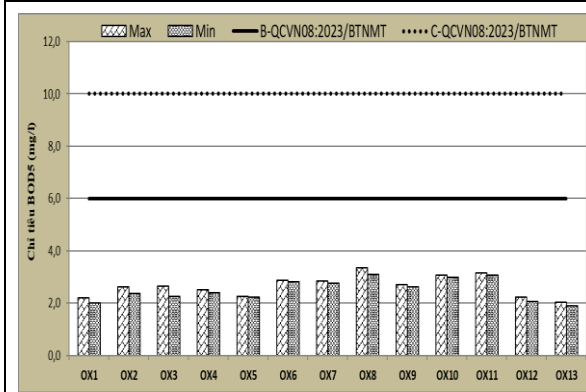
Kết quả dự báo cho thấy yếu tố chất lượng nước DO cơ bản đảm bảo tốt để cấp nước phục vụ sản xuất nông nghiệp.

Bảng 3. Kết quả dự báo thông số DO các trạm từ ngày 08-14/5/2026

Đơn vị: mg/l

TT	Trạm	08/05	09/05	10/05	11/05	12/05	13/05	14/05
1	MT1	6,29	6,30	6,41	6,44	6,47	6,43	6,44
2	MT2	6,01	6,16	6,21	6,23	6,24	6,25	6,22
3	MT3	6,57	6,67	6,71	6,75	6,69	6,74	6,71
4	MT4	5,94	5,96	5,88	5,91	5,98	5,98	5,97
5	MT5	5,40	5,46	5,50	5,54	5,50	5,43	5,44
6	MT6	6,56	6,59	6,57	6,59	6,65	6,60	6,34
7	MT7	5,65	5,66	5,68	5,71	5,80	5,75	5,67
8	MT8	6,27	6,31	6,33	6,33	6,34	6,36	6,32
9	MT9	5,65	5,68	5,72	5,74	5,74	5,70	5,61
10	MT10	5,61	5,67	5,69	5,71	5,68	5,62	5,75
11	MT11	6,12	6,16	6,15	6,09	6,04	5,96	5,90
12	MT12	6,70	6,76	6,81	6,87	6,84	6,79	6,74
13	MT13	6,62	6,68	6,73	6,78	6,77	6,75	6,74

2. Chỉ tiêu BOD₅



Hình 3. Giá trị BOD₅ dự báo

Dự báo trong 7 ngày tới, giá trị BOD₅ lớn nhất biến đổi từ 2,08 mg/l đến 3,48 mg/l. Các trạm đều có giá trị BOD₅ ở mức thấp hơn khá nhiều so với QCVN08:2023/BTNMT (Bảng 2, mức B).

Các khu vực bên trong nội đồng, sau các công kiểm soát mặn và cuối nguồn như trạm MT6 đến MT11 giá trị BOD₅ có xu thế cao hơn so với các trạm đầu nguồn ven sông chính như trạm MT1, MT2, MT3, MT12 và MT13.

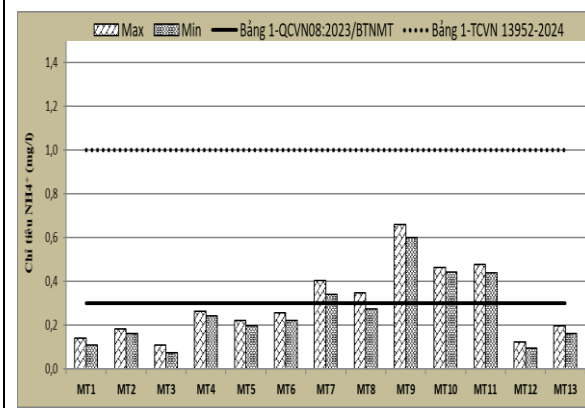
Kết quả dự báo cho thấy yếu tố chất lượng nước BOD₅ đảm bảo tốt để cấp nước phục vụ sản xuất nông nghiệp.

Bảng 4. Kết quả dự báo thông số BOD₅ các trạm từ ngày 08-14/5/2026

Đơn vị: mg/l

TT	Trạm	08/05	09/05	10/05	11/05	12/05	13/05	14/05
1	MT1	2,16	2,14	2,14	2,16	2,17	2,15	2,16
2	MT2	2,53	2,47	2,37	2,44	2,44	2,44	2,43
3	MT3	2,51	2,41	2,40	2,40	2,42	2,44	2,39
4	MT4	2,72	2,71	2,73	2,73	2,73	2,70	2,70
5	MT5	2,67	2,91	2,90	2,94	3,05	3,09	2,98
6	MT6	3,09	3,08	3,09	3,13	3,13	3,13	3,15
7	MT7	2,98	2,97	2,99	3,13	3,15	3,10	3,05
8	MT8	2,95	2,95	2,93	2,95	2,98	3,00	3,01
9	MT9	3,06	3,23	3,23	3,21	3,25	3,36	3,48
10	MT10	2,77	2,76	2,78	2,81	2,83	2,85	2,86
11	MT11	2,94	3,02	3,04	3,05	3,05	3,07	3,09
12	MT12	2,17	2,09	2,08	2,12	2,09	2,13	2,14
13	MT13	2,32	2,23	2,29	2,32	2,34	2,34	2,34

3. Chỉ tiêu NH_4^+



Hình 4. Giá trị NH_4^+ dự báo

Dự báo trong 7 ngày tới, giá trị NH_4^+ lớn nhất biến đổi từ 0,07 mg/l đến 0,66 mg/l. Các khu vực bên trong nội đồng, sau các công kiểm soát mặn và cuối nguồn như trạm MT4 đến MT11 giá trị NH_4^+ có xu thế cao hơn so với các trạm đầu nguồn ven sông chính như trạm MT1, MT2, MT3, MT12 và MT13. Trong đó, các trạm MT7, MT8 đến MT11 có giá trị NH_4^+ vượt giá trị giới hạn tối đa các thông số ảnh hưởng tới sức khỏe con người tại QCVN08:2023/BTNMT (Bảng 1), nhưng vẫn còn thấp hơn khá nhiều so với giá trị giới hạn của các thông số nước cho nuôi trồng thủy sản thương phẩm nước ngọt tại TCVN 13952-2024 (Bảng 1). Các trạm MT1, MT2, MT3, MT5, MT6, MT8, MT12 và MT13 giá trị NH_4^+ đều ở mức thấp hơn so với giá trị giới hạn tại QCVN08:2023/BTNMT (Bảng 1).

Kết quả dự báo cho thấy yếu tố chất lượng nước NH_4^+ trong tuần tới đảm bảo tốt để cấp nước phục vụ sản xuất nông nghiệp.

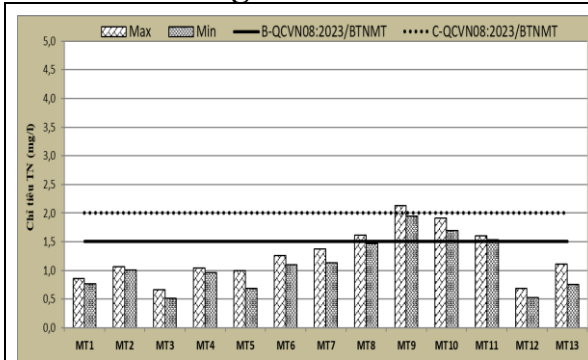
Bảng 5. Kết quả dự báo thông số NH_4^+ các trạm từ ngày 08-14/5/2026

Đơn vị: mg/l

TT	Trạm	08/05	09/05	10/05	11/05	12/05	13/05	14/05
1	MT1	0,12	0,13	0,14	0,13	0,14	0,13	0,11
2	MT2	0,16	0,17	0,18	0,18	0,18	0,17	0,16
3	MT3	0,07	0,09	0,09	0,10	0,11	0,10	0,09
4	MT4	0,26	0,25	0,25	0,25	0,25	0,25	0,24
5	MT5	0,20	0,21	0,21	0,22	0,22	0,22	0,21
6	MT6	0,22	0,23	0,23	0,24	0,24	0,25	0,26
7	MT7	0,34	0,37	0,39	0,38	0,39	0,40	0,40
8	MT8	0,28	0,30	0,31	0,33	0,35	0,33	0,31
9	MT9	0,60	0,62	0,64	0,65	0,65	0,66	0,65

TT	Trạm	08/05	09/05	10/05	11/05	12/05	13/05	14/05
10	MT10	0,44	0,45	0,46	0,46	0,46	0,46	0,46
11	MT11	0,44	0,44	0,46	0,47	0,48	0,47	0,47
12	MT12	0,10	0,11	0,12	0,11	0,11	0,11	0,11
13	MT13	0,16	0,17	0,19	0,19	0,19	0,20	0,19

4. Chỉ tiêu tổng Nito - TN



Hình 5. Giá trị TN dự báo

Dự báo trong 7 ngày tới, giá trị TN lớn nhất biến đổi từ 0,57 mg/l đến 2,25 mg/l. Các trạm MT7 đến MT11 có giá trị TN cao hơn các trạm còn lại. Trong đó, cao nhất là trạm MT9, một số ngày vượt QCVN 08:2023/BTNMT (Bảng 2, mức C - chất lượng nước xấu, chỉ có thể được sử dụng cho các mục đích sản xuất công nghiệp sau khi có biện pháp xử lý phù hợp), tiếp đến là các trạm MT10, MT11 và MT8 giá trị TN cao vượt QCVN08:2023/BTNMT (Bảng 2, mức B). Các trạm còn lại giá trị TN dự báo ở mức thấp hơn khá nhiều so với QCVN08:2023/BTNMT (Bảng 2, mức B).

Kết quả dự báo cho thấy yếu tố chất lượng nước TN hầu hết đều đảm bảo tốt để cấp nước phục vụ sản xuất nông nghiệp, chỉ riêng khu vực các trạm MT8 đến MT11 cần lưu ý khi lấy nước phục vụ tưới cho cây trồng vì hàm lượng TN ở mức cao, đặc biệt là khu vực trạm MT9.

Bảng 6. Kết quả dự báo thông số TN các trạm từ ngày 08-14/5/2026

Đơn vị: mg/l

TT	Trạm	08/05	09/05	10/05	11/05	12/05	13/05	14/05
1	MT1	0,70	0,68	0,68	0,70	0,72	0,73	0,75
2	MT2	0,72	0,65	0,62	0,65	0,65	0,66	0,66
3	MT3	0,63	0,65	0,66	0,66	0,69	0,70	0,75
4	MT4	0,72	0,73	0,75	0,74	0,71	0,72	0,74

TT	Trạm	08/05	09/05	10/05	11/05	12/05	13/05	14/05
5	MT5	0,69	0,68	0,68	0,69	0,70	0,72	0,63
6	MT6	0,93	0,89	0,90	0,91	0,91	0,92	0,93
7	MT7	1,24	1,30	1,29	1,39	1,41	1,38	1,32
8	MT8	0,91	0,93	0,93	0,95	0,96	0,98	0,98
9	MT9	2,22	2,21	2,20	2,22	2,24	2,25	2,25
10	MT10	1,22	1,23	1,25	1,28	1,30	1,31	1,33
11	MT11	0,77	0,74	0,74	0,74	0,76	0,78	0,79
12	MT12	0,61	0,58	0,57	0,60	0,61	0,63	0,65
13	MT13	1,04	1,02	1,03	1,03	1,04	1,06	1,09

III. Kết luận, kiến nghị

Kết quả phân tích đợt 4 – ngày 02/05/2026 cho thấy chất lượng nguồn nước trong HTTL Nam Măng Thít có thể sử dụng cho các hoạt động sản xuất nông nghiệp.

Hàm lượng Coliform tại vị trí MT3 và MT4 cao hơn QCVN08:2023/BTNMT (Bảng 2, mức B, trên 5000 MPN/100mL) khi sử dụng cho mục đích sinh hoạt cần chú ý khử trùng trước khi sử dụng.

Hàm lượng NO_2^- (vị trí MT7, MT9) và NH_4^+ (vị trí MT7, MT9 và MT10) cao vượt QCVN08:2023/BTNMT (Bảng 1) cần phải xử lý sục khí trước khi sử dụng cho mục đích sinh hoạt.

Hàm lượng DO tại MT7, MT9, MT10 và MT11 thấp hơn QCVN08:2023/BTNMT (Bảng 2 mức B) cần phải xử lý sục khí khi sử dụng cho mục đích cấp nước nuôi trồng thủy sản.

Theo kết quả dự báo các chỉ số DO, BOD_5 , NH_4^+ , TN tại 13 vị trí trong hệ thống thủy lợi Nam Măng Thít từ ngày 08-14/5/2026, so sánh với giới hạn cho phép theo QCVN08:2023/BTNMT (Bảng 2, mức B) cho các chỉ số DO, BOD_5 , TN và giới hạn cho phép theo TCVN 13952-2024 (Bảng 1) và QCVN08:2023/BTNMT (Bảng 1) cho chỉ số NH_4^+ , nguồn nước cơ bản đảm bảo để cấp nước phục vụ sản xuất nông nghiệp. Ngoại trừ khu vực các trạm MT8 đến MT11 cần lưu ý khi lấy nước phục vụ tưới cho cây trồng vì hàm lượng TN dự báo ở mức cao vượt QCVN08:2023/BTNMT (Bảng 2, mức B), đặc biệt là khu vực trạm MT9.

Kết quả giám sát, dự báo xâm nhập mặn của Viện Khoa học Thủy lợi miền Nam cho thấy, mặn có xu hướng giảm trong tuần tới theo xu thế triều, ranh mặn 4 g/l dự báo xâm nhập sâu nhất trong tuần tới cách biển khoảng từ 20 - 25 km tại

các cửa sông Cửu Long, thấp hơn đỉnh mặn tuần vừa qua và thấp hơn đỉnh mặn cùng kỳ năm 2025.

Hiện nay đang bước vào thời kỳ đầu mùa mưa, tuần qua đã xuất hiện một số trận mưa có cường độ khá lớn trên vùng ĐBSCL làm nền nước nội vùng được cải thiện. Mực nước đầu nguồn dự báo có xu thế tăng nhẹ trở lại nhưng vẫn đang ở mức thấp, chiều dài xâm nhập mặn trên các sông Cửu Long dự báo có xu thế giảm nhưng vẫn ở mức khá cao sẽ gây khó khăn cho việc lấy nước ngọt phục vụ sản xuất trong hệ thống thủy lợi Nam Măng Thít. Hiện nay trên vùng Nam Măng Thít đã thu hoạch gần xong vụ Đông Xuân và đang triển khai xuống giống vụ Hè Thu, thời gian này cần lấy nước từ các cống đầu nguồn vào đồng ruộng để làm đất xuống giống. Vì vậy, kiến nghị các địa phương vùng hệ thống chủ động giám sát mặn chặt chẽ, tranh thủ tối đa thời gian độ mặn nhỏ hơn 1 g/l trong tuần tới để vận hành các cống lấy nước phía thượng lưu ở cả hai nhánh sông Cổ Chiên (từ cống Cái Hóp trở lên) và sông Hậu (từ cống Bông Bót trở lên), nhằm bổ sung nguồn nước ngọt cho nội vùng cũng như tăng lưu thông dòng chảy, giảm nồng độ ô nhiễm trên kênh rạch, đảm bảo chất lượng nước phục vụ sản xuất nông nghiệp. Đồng thời, hạn chế tiêu thoát nước, thường xuyên theo dõi các thông tin dự báo về nguồn nước, xâm nhập mặn, chất lượng nước liên quan đến HTTL Nam Măng Thít để có các biện pháp ứng phó kịp thời.

Nơi nhận:

- Bộ NN&MT (để b/c);
- Trung tâm QH&ĐTTNNQG (để b/c);
- Cục QL&XDCTTL (để b/c);
- Sở NN&MT tỉnh Vĩnh Long;
- Chi cục Thủy lợi tỉnh Vĩnh Long;
- Phòng Kinh tế/Kinh tế, Hạ tầng và Đô thị các xã/phường thuộc tỉnh Vĩnh Long;
- Công ty TNHH MTV Quản lý khai thác công trình thủy lợi Trà Vinh; Công ty TNHH MTV Khai thác Thủy lợi Miền Nam;
- Lưu: P.KHCN&HTQT.

VIỆN TRƯỞNG 



Dặng Thanh Lâm