

**Giám sát, quan trắc dự báo khí tượng thủy văn chuyên dùng**  
**Tư vấn tính toán điều tiết hồ chứa nước Dầu Tiếng**  
**BÁO CÁO DỰ BÁO TUẦN 02 THÁNG 7**

## 1 Tình hình số liệu khí tượng thủy văn hiện trạng

### 1.1 Lượng mưa tại các trạm khí tượng và điểm đo chuyên dùng

Trong tuần qua từ ngày 01/07 tới ngày 07/07, tổng lượng mưa trung bình lũy tích toàn lưu vực ước tính khoảng 91 mm tương ứng với 13 mm/ngày. Lượng mưa lớn nhất ghi nhận được tại trạm Lộc Thiện với giá trị 60 mm vào ngày 04/07.

Bảng 1. Lượng mưa tại các trạm trên lưu vực hồ Dầu Tiếng (đơn vị: mm)

Trạm	Ngày						
	01/07	02/07	03/07	04/07	05/07	06/07	07/07
Dầu Tiếng	1	14,58	12,14	30,38	2,86	12,72	10,3
Đồng Ban	5,95	9,35	9,94	24,43	1	13,76	9,28
Kà Tum	2,13	9,44	12,57	27,54	3,26	7,89	12,6
Lộc Ninh	5,51	12,64	26,51	23,31	1	8	24,05
Mình Hòa	1,03	11,17	19,52	22,69	1,55	8,76	23,55
Mưa Lộc Thành	10,51	9	18,66	19,4	1,24	10,63	21,69
Mưa Lộc Thiện	0,95	19,13	21,08	60	3,09	11,5	6
Mưa Minh Tâm	5	14,11	25,09	36,83	4,98	11,24	10,2
Mưa Tân Hà	1	9,34	7,62	25,68	1,14	7,9	6,62
Mưa Tân Hòa 1	2,11	14,05	19,93	26,22	2,07	12,63	18,74
Mưa Tân Hòa 2	3,94	13,97	19	37,64	3,47	10,3	11,83
Mưa Tân Thành	2,05	12,73	14,28	46,24	2,36	7,57	13,27
Mưa Thanh Lương	3,96	14,09	25,87	25,04	2,05	4,17	13,3

Nguồn: <https://irain.eng.uci.edu/>

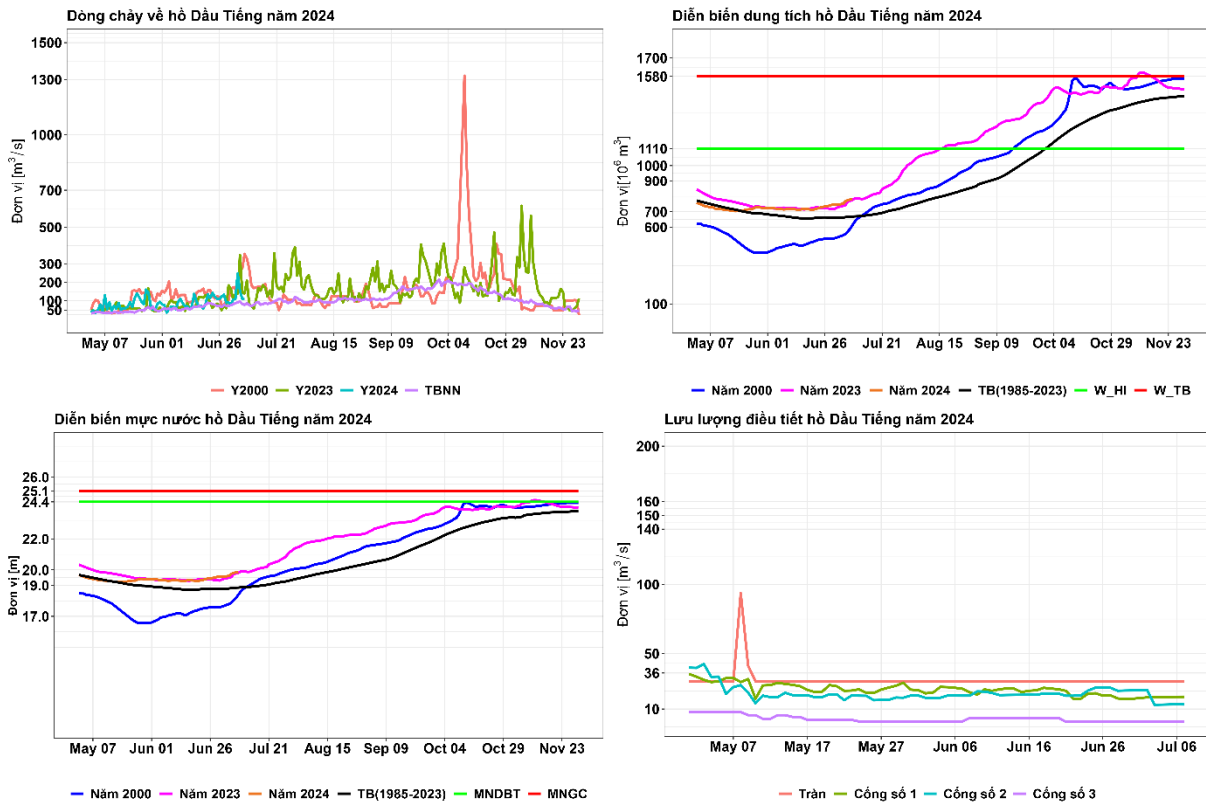
### 1.2 Diễn biến thủy văn và vận hành hồ Dầu Tiếng

**Về hiện trạng dòng chảy về hồ:** Dòng chảy về hồ Dầu Tiếng có xu hướng tăng trong tuần qua từ 6,81 triệu m<sup>3</sup> vào ngày 01/07 lên 9,6 triệu m<sup>3</sup> vào ngày 07/07. Tổng lượng dòng chảy ước tính là 79,38 triệu m<sup>3</sup>, trung bình về hồ là 11,34 triệu m<sup>3</sup>/ngày. Giá trị lưu lượng lớn nhất là 248,22 m<sup>3</sup>/s vào ngày 04/07 với xu thế lớn nhất vào giữa cuối tuần. Đánh giá chung, dòng chảy về hồ Dầu Tiếng trong tuần qua lớn hơn 27,84 triệu m<sup>3</sup> so với TBNN (51,54 triệu m<sup>3</sup>) và nhỏ hơn 22,79 triệu m<sup>3</sup> so với năm 2023 (102,17 triệu m<sup>3</sup>) cùng thời kỳ. Đây là thời gian đầu mùa lũ theo quy luật hằng năm trên lưu vực hồ Dầu Tiếng dòng chảy tiếp tục gia tăng vào thời gian tới.

**Về hiện trạng dung tích hồ:** Dung tích hồ có xu thế tăng trong tuần qua từ 746,83 triệu m<sup>3</sup> ngày 02/07 lên 782,53 triệu m<sup>3</sup> ngày 08/07. Tính đến ngày 08/07 dung tích hồ

Dầu Tiếng chiếm 49,53% tổng dung tích toàn bộ, lớn hơn 114,29 triệu m<sup>3</sup> so với TBNN (668,24 triệu m<sup>3</sup>) và lớn hơn 7,14 triệu m<sup>3</sup> so với năm 2023 (775,39 triệu m<sup>3</sup>) cùng thời kỳ. Dung tích trữ lũ tính đến ngày 08/07 là 797,47 triệu m<sup>3</sup> lớn hơn 57,87 triệu m<sup>3</sup> so với khuyến nghị (739,6) triệu m<sup>3</sup> trong tháng 7.

**Về hiện trạng mực nước hồ:** Tương tự xu thế dung tích, mực nước hồ xu thế tăng trong tuần qua, mực nước ngày 08/07 là 19,87 m cao hơn 0,06 m so với mực nước hồ năm 2023 (19,81 m), và cao hơn 1,01 m so với TBNN là 18,86 m cùng thời kỳ. Mực nước hồ thấp hơn 0,43 m so với mực nước yêu cầu trước lũ (20,3 m) từ ngày 1/7-15/7 hằng năm theo quy định trong QTVH liên hồ và thấp hơn 4,53 m so với MNDBT (24,4 m).



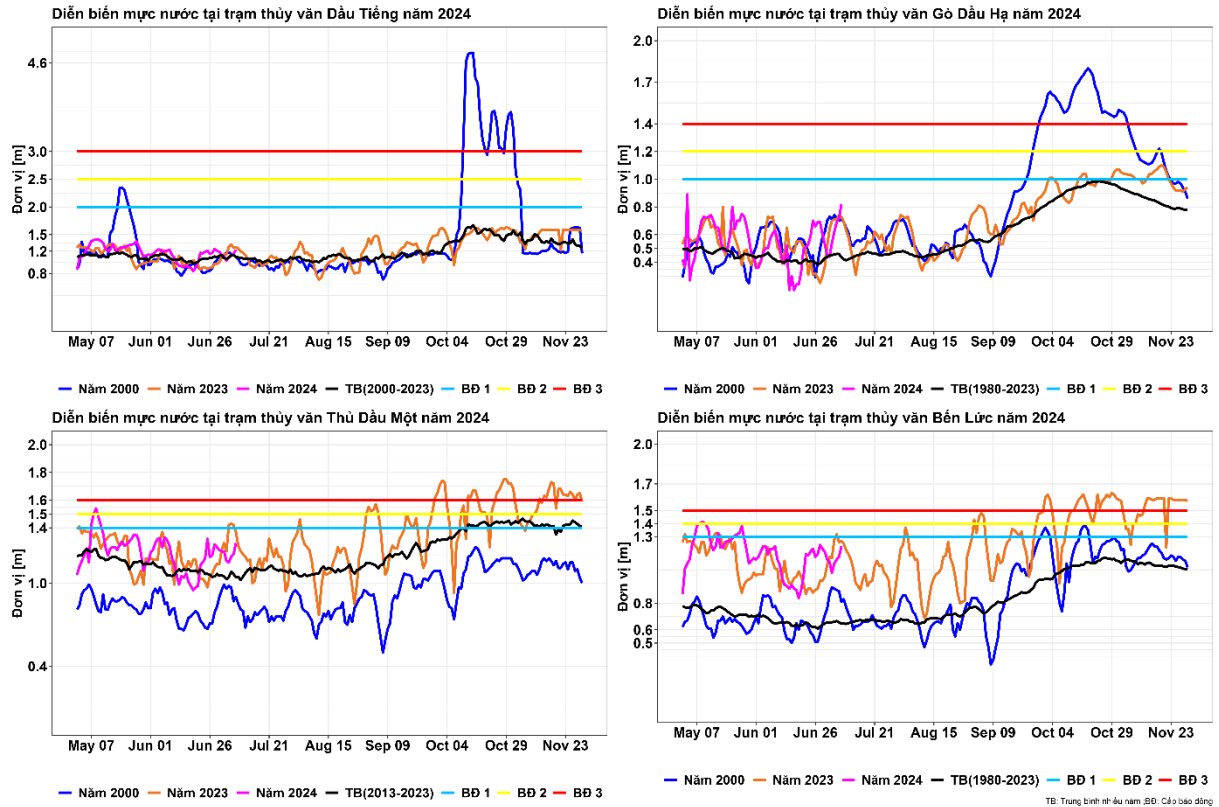
Hình 1. Dòng chảy về hồ, diễn biến dung tích, mực nước và điều tiết hồ Dầu Tiếng

**Về điều tiết hồ chứa:** Trong tuần qua từ ngày 01/07 đến tính ngày 07/07, tổng lượng nước điều tiết về hạ du là 39,55 triệu m<sup>3</sup>. Trong đó, vận hành cấp nước phục vụ sản xuất nông nghiệp khu vực hạ du qua các cống Số 1, Số 2 và Số 3, với lưu lượng trung bình (Qtb) cống Số 1 là 18,51 m<sup>3</sup>/s tương ứng với tổng lượng 11,19 triệu m<sup>3</sup>; cống Số 2 là 16,17 m<sup>3</sup>/s tương ứng với tổng lượng 9,78 triệu m<sup>3</sup> và cống Số 3 giá trị nhỏ hơn, trung bình là 0,71 m<sup>3</sup>/s (0,43 triệu m<sup>3</sup>). Ngoài ra, hồ xả tràn với lưu lượng trung bình 30 m<sup>3</sup>/s ứng tổng lượng xả là 18,14 triệu m<sup>3</sup>; đồng thời chuyển nước từ hồ Phước Hòa về hồ Dầu Tiếng với lưu lượng Qtb 50 m<sup>3</sup>/s tương ứng tổng lượng 30,24 triệu m<sup>3</sup>.

**Nhận xét:** Theo quy luật hàng năm, thời gian tháng 7 là thời gian đầu lũ trên lưu vực hồ Dầu Tiếng, dòng chảy về hồ sẽ có xu hướng tăng dần các tháng tiếp theo. Diễn biến các đặc trưng hồ Dầu Tiếng, mực nước hồ đến ngày 08/07 thấp hơn 0,43 m so với mực nước yêu cầu trước lũ (20,3 m) cần duy trì từ 01/7-15/07 hằng năm theo Quy trình vận hành liên hồ chứa (QTVH) trên lưu vực sông Đồng Nai tại Quyết định Số: 1895/QĐ-TTg ngày 25/12/2019 của Thủ tướng Chính phủ. Điều này cho thấy hồ vận hành đảm bảo theo quy định.

### 1.3 Diễn biến thủy văn hạ lưu hồ Dầu Tiếng

**Trên sông Sài Gòn:** Mực nước diễn biến chủ đạo theo triều, tại trạm Dầu Tiếng mực nước lớn nhất có xu thế tăng về cuối tuần, giá trị mực nước ngày 07/07 là 1,13 m, thấp hơn so với BĐ 1 (2,0 m) là 0,87 m. Tương tự, tại trạm Thủ Dầu Một phía hạ lưu, mực nước lớn nhất có xu thế tăng về cuối tuần, giá trị mực nước ngày 07/07 là 1,29 m, thấp hơn so với BĐ 1 (2,0 m) là 0,87 m [xem Hình 2].



Hình 2. Mực nước lớn nhất tại các trạm dự báo hạ lưu hồ Dầu Tiếng

**Trên sông Vàm Cỏ Đông:** Tại trạm Gò Dầu Hạ mực nước lớn nhất có xu thế tăng về cuối tuần, giá trị mực nước ngày 07/07 là 0,82 m, thấp hơn so với BĐ 1 (1,0 m) là 0,18 m. Tại trạm Bến Lức phía hạ lưu, mực nước lớn nhất có xu thế tăng về cuối tuần, giá trị mực nước ngày 07/07 là 1,23 m, thấp hơn so với BĐ 1 (1,3 m) là 0,07 m. Mực nước ở cả hai trạm diễn biến chủ đạo theo triều.

## 2 Dự báo số liệu khí tượng, thủy văn

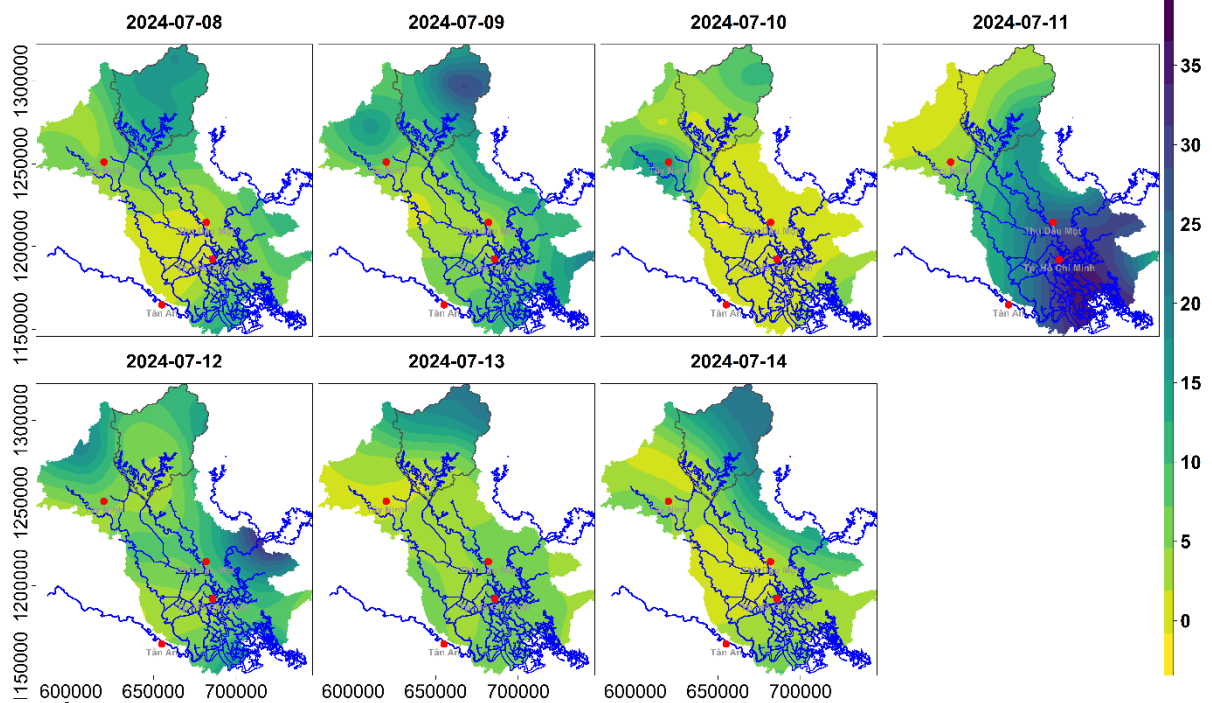
### 2.1 Nhận định thời tiết khu vực Nam Bộ tháng 7

Theo Bản tin dự báo tháng của Trung tâm Khí tượng Thủy văn Quốc gia tại Văn bản Số: KH1T-18/11h00/DBQG-DBKH ngày 21/06/2024, trong thời kỳ từ ngày 21/6-20/7/2024, tổng lượng mưa (TLM) tại các khu vực trên phạm vi toàn quốc phổ biến ở mức xấp xỉ so với TBNN cùng thời kỳ. Trong thời kỳ dự báo, Nam Bộ sẽ có nhiều ngày mưa rào và dông, trong đó có khả năng xuất hiện một số đợt mưa vừa, mưa to diện rộng kéo dài khoảng 02-04 ngày. Trên Biển Đông có khả năng xuất hiện 01-02 cơn Bão/ATNĐ

## 2.2 Dự báo lượng mưa khu vực lòng hồ Dầu Tiếng và hạ lưu hồ Dầu Tiếng

Lượng mưa trên lưu vực hồ Dầu Tiếng từ ngày 01/7 – 14/7/2024 biến đổi từ 15-40 mm. Mưa lớn nhất xảy ra vào ngày 9/7/2024 với lượng mưa dự báo trên thượng lưu lưu vực Dầu Tiếng biến đổi từ 20-40 mm.

Mưa dự báo 7 ngày tiếp theo khu vực dự án [mm]



Nguồn: [http://ftp.cpc.ncep.noaa.gov/GIS/gfs\\_0.25](http://ftp.cpc.ncep.noaa.gov/GIS/gfs_0.25)

Hình 3. Mưa dự báo tuần tiếp theo trên lưu vực và hạ lưu hồ Dầu Tiếng

## 2.3 Dự báo dòng chảy đến hồ và diễn biến thủy văn hồ Dầu Tiếng

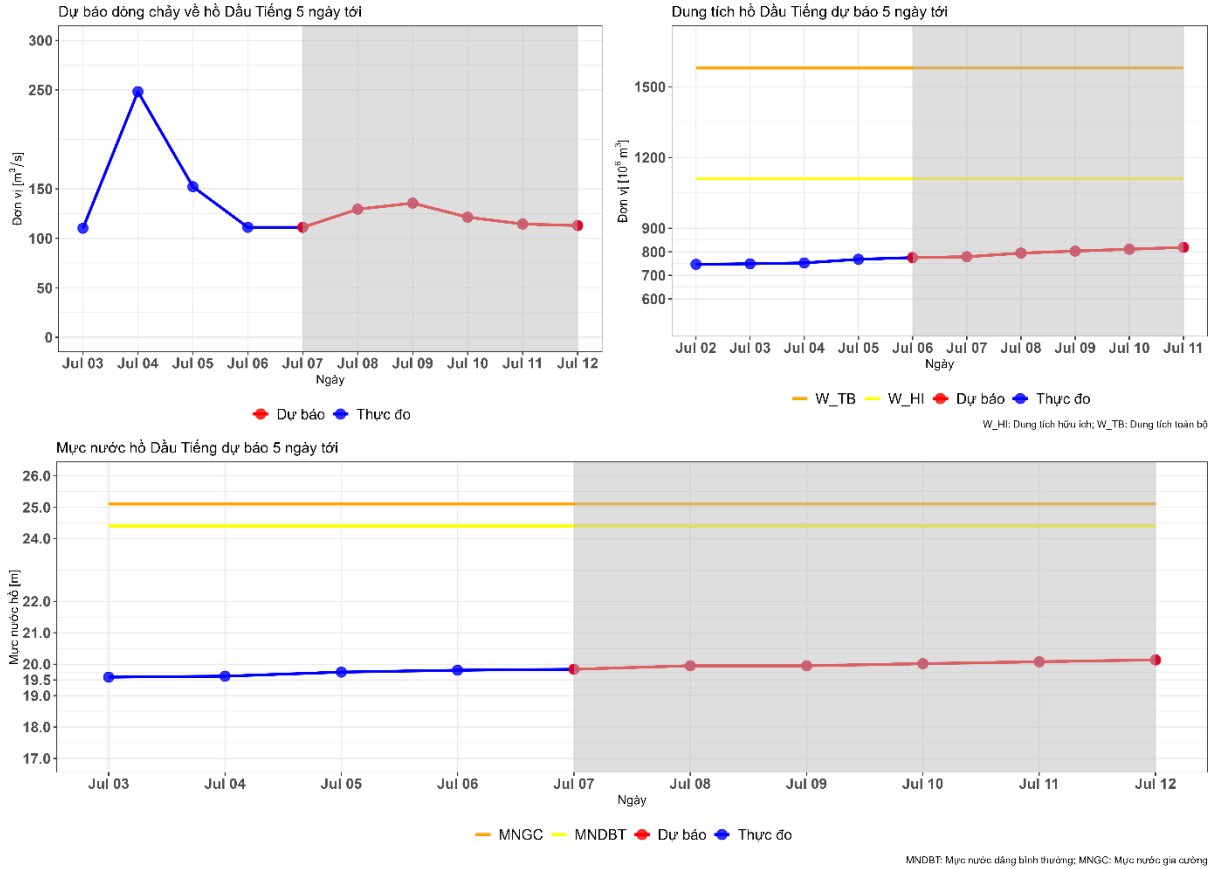
**Về dòng chảy đến hồ:** Dự báo dòng chảy đến hồ có xu hướng giảm trong tuần tới, với giá trị dòng chảy trung bình dự báo khoảng 122,76 m<sup>3</sup>/s tương ứng 10,61 triệu m<sup>3</sup>/ngày. Tổng lượng về hồ trong tuần tới ước tính xấp xỉ 53,03 triệu m<sup>3</sup> và giá trị dòng chảy lớn nhất dự báo là 135,56 m<sup>3</sup>/s vào ngày 09/07. [xem Hình 4 và Bảng 2].

**Về diễn biến dung tích và mực nước hồ:** Tính toán với kế hoạch hồ điều tiết xả môi trường với tổng lượng 2,59 triệu m<sup>3</sup>/ngày ứng với lưu lượng trung bình 30 m<sup>3</sup>/s và tổng lượng cấp nước xuống hạ du qua 03 công khoảng 3,02 triệu m<sup>3</sup>/ngày. Lượng nước cấp căn cứ theo phương án điều tiết của hồ Dầu Tiếng 2024. Diễn biến mực nước và dung tích hồ dự báo tăng trong tuần tới, dung tích hồ ngày 12/07 dự báo đạt 818,95 triệu m<sup>3</sup>, chiếm 51,83% dung tích toàn bộ (1580 triệu m<sup>3</sup>); trong khi đó mực nước hồ dự báo đạt 20,14 m, cao hơn 0,27 m so với năm 2023 (19,87) m và thấp hơn 0,16 m so với mực nước yêu cầu trước lũ (20,3) m từ ngày 1/7 - 15/7 theo QTVH [xem Hình 4 và Bảng 2].

Bảng 2. Thông số dự báo hồ Dầu Tiếng 5 ngày tiếp theo.

Ngày	Q_đến (m <sup>3</sup> /s)	W_đến (triệu m <sup>3</sup> )	W hồ (triệu m <sup>3</sup> )	Z_hồ (m)
7/8/2024	129,47	11,19	784,68	19,88
7/9/2024	135,56	11,71	794,5	19,95
7/10/2024	121,36	10,49	803,09	20,02
7/11/2024	114,48	9,89	811,08	20,08

Ngày	Q_đến (m <sup>3</sup> /s)	W_đến (triệu m <sup>3</sup> )	W hồ (triệu m <sup>3</sup> )	Z_hồ (m)
7/12/2024	112,95	9,76	818,95	20,14



Hình 4. Dự báo dòng chảy về hồ và diễn biến thủy văn hồ Dầu Tiếng tuần tới

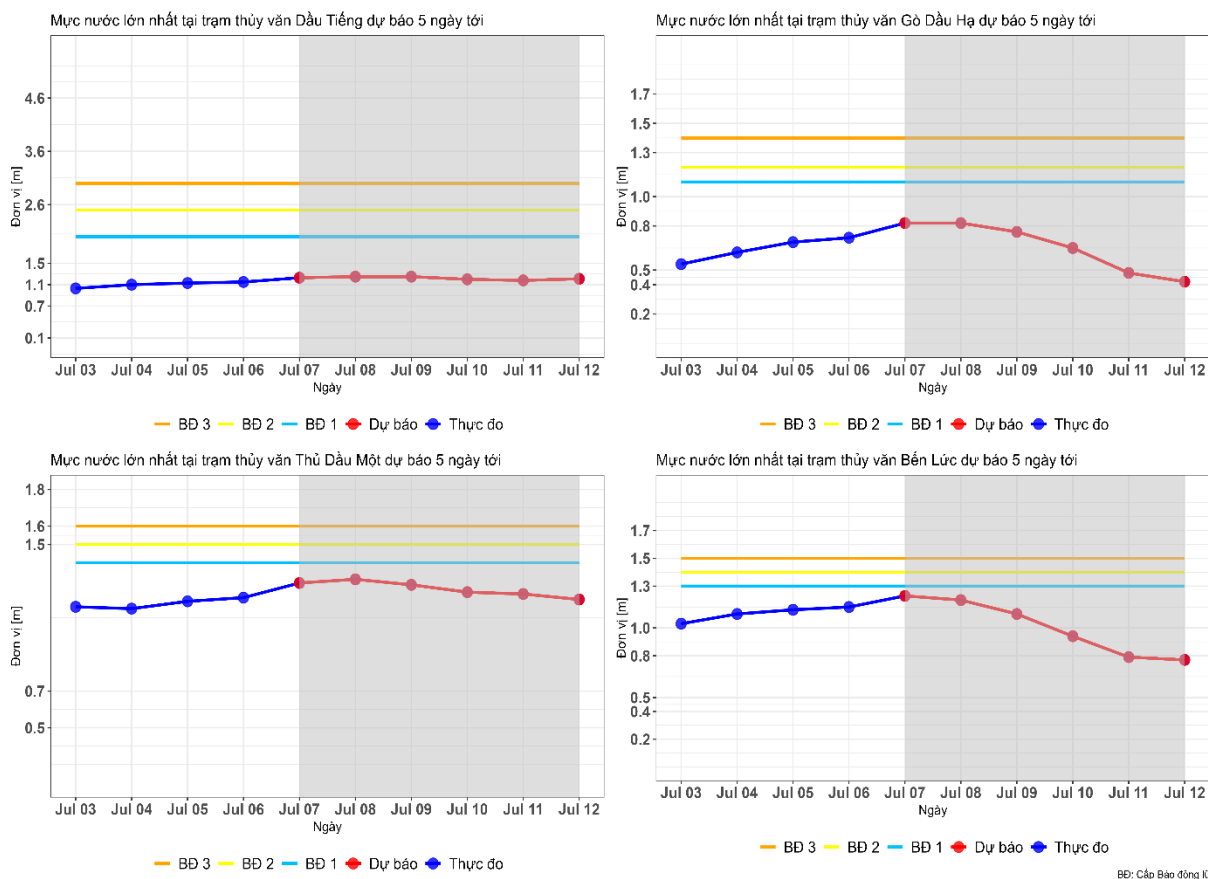
### 2.3.1 Dự báo diễn biến thủy văn hạ lưu hồ Dầu Tiếng

**Trên sông Sài Gòn:** Mức nước diễn biến chủ đạo theo triều và có xu hướng giảm. Giá trị dự báo đến ngày 12/07 tại trạm Dầu Tiếng mức nước lớn nhất là 1,21 m, thấp hơn so với BĐ 1 (2,0 m) là 0,79 m. Trạm Thủ Dầu Một mức nước lớn nhất là 1,2 m, thấp hơn so với BĐ 1 (1,4 m) là 0,2 m. [xem Hình 5 và Bảng 3]

Bảng 3. Kết quả dự báo mực nước tại các trạm hạ lưu hồ Dầu Tiếng

Trạm	Thực đo (m)			Dự báo (m)				
	5-Jul	6-Jul	7-Jul	8-Jul	9-Jul	10-Jul	11-Jul	12-Jul
Dầu Tiếng	1,13	1,15	1,23	1,25	1,25	1,20	1,18	1,21
Thủ Dầu Một	1,19	1,21	1,29	1,31	1,28	1,24	1,23	1,20
Gò Dầu Hạ	0,69	0,72	0,82	0,82	0,76	0,65	0,48	0,42
Bến Lức	1,13	1,15	1,23	1,20	1,10	0,94	0,79	0,77





Hình 5. Mức nước dự báo trên sông Sài Gòn và sông Vàm Cỏ Đông tuần tới.

**Trên sông Vàm Cỏ Đông:** Xu thế mực nước tương đồng với sông Sài Gòn, trong tuần tới giá trị dự báo đến ngày 12/07 tại trạm Gò Dầu Hạ mực nước lớn nhất là 0,42 m, thấp hơn so với BD 1 (1,0 m) là 0,58 m. Trạm Bến Lức mực nước lớn nhất là 0,77 m, thấp hơn so với BD 1 (1,3 m) là 0,53 m. Mực nước ở cả hai trạm ảnh hưởng chủ đạo theo triều. [xem Hình 5 và Bảng 3]

### 3 Kết luận và kiến nghị

#### 3.1 Kết luận

Theo đánh giá dòng chảy lũ nhiều năm trên lưu vực hồ Dầu Tiếng, tháng 7 là giai đoạn đầu mùa lũ. Vì vậy, dự báo dòng chảy về hồ sẽ có xu hướng tăng trong thời gian tới. Mực nước hồ ngày 08/07 là 19,87 thấp hơn 0,43 m so với mực nước yêu cầu trước lũ (20,3 m) duy trì từ ngày 1/7-15/7 hằng năm theo quy định. Tương ứng, dung tích hồ là 782,53 triệu m<sup>3</sup> chiếm 49,53% tổng dung tích toàn bộ (1580 triệu m<sup>3</sup>). Dung tích trữ lũ tính đến ngày 08/07 là 797,47 triệu m<sup>3</sup> lớn hơn 57,87 triệu m<sup>3</sup> so với khuyến nghị (739,6) triệu m<sup>3</sup>. Điều này cho thấy hồ vận hành đảm bảo theo yêu cầu trong QTVH liên hồ.

**Khuyến nghị vận hành:** Tích nước và vận hành xả đảm bảo dòng chảy môi trường và cấp nước hạ du theo kế hoạch. Trong thời gian đầu mùa lũ hạn chế thực hiện chuyển nước từ hồ Phước Hòa về hồ Dầu Tiếng.

Dự báo trong 5 ngày tiếp theo, mưa gia tăng trên lưu vực hồ Dầu Tiếng. Vì vậy, dòng chảy đến có xu thế gia tăng, tổng lượng về hồ trong tuần tới ước tính xấp xỉ 53,03 triệu m<sup>3</sup>. Dung tích hồ ngày 12/07 dự báo đạt 818,95 triệu m<sup>3</sup>, chiếm 51,83% dung tích toàn bộ (1580 triệu m<sup>3</sup>); trong khi đó mực nước hồ dự báo đạt 20,14 m, cao hơn 0,27 m so

với năm 2023 (19,87) m và thấp hơn 0,16 m so với mực nước yêu cầu trước lũ (20,3) m từ ngày 1/7 - 15/7 theo QTVH.

### **3.2 Kiến nghị**

Khuyến nghị Công ty TNHH MTV Khai thác thủy lợi Miền Nam, các địa phương hạ lưu hồ Dầu Tiếng cần tiếp tục theo dõi các bản tin dự báo của Trung tâm dự báo Khí tượng Thủy văn Quốc Gia, Viện Quy hoạch Thủy lợi Miền Nam để cập nhật tình hình khí tượng và thủy văn nhằm đảm bảo cập nhật thông tin mới nhất để có những biện pháp ứng phó kịp thời trong điều kiện thời tiết xấu.

#### ***Nơi nhận:***

#### **VIỆN TRƯỞNG**

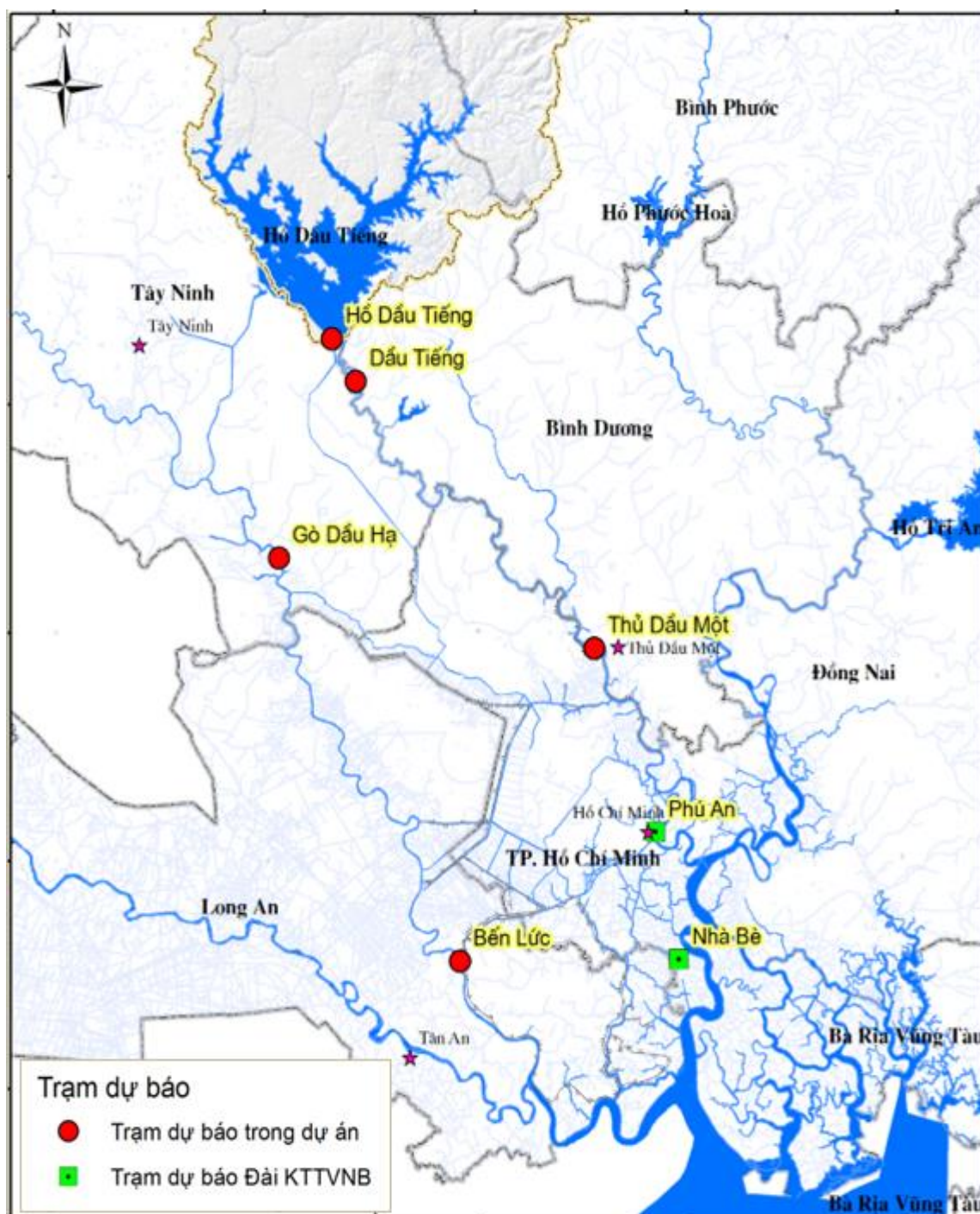
- Lãnh đạo Bộ NN&PTNT;
- Cục Thủy lợi;
- Lãnh đạo các sở NN&PTNT vùng dự án;
- Công ty TNHH MTV KTTL Miền Nam;
- Website: [www.siwrp.org.vn](http://www.siwrp.org.vn);
- Lưu TTTV & XD TL<sup>1</sup>.

---

<sup>1</sup> **Thông tin liên hệ chi tiết:**

Chủ nhiệm dự báo: Nguyễn Trung Nam ĐD: 0974 478 305 Email: [nguyentrungnam47v@gmail.com](mailto:nguyentrungnam47v@gmail.com)

PHỤ LỤC



Hình 6. Mạng lưới trạm dự báo trong dự án