

**Giám sát, quan trắc dự báo khí tượng thủy văn chuyên dùng
Tur vắn tính toán điều tiết hồ chứa nước Dầu Tiếng****BÁO CÁO DỰ BÁO TUẦN 03 THÁNG 7****1 Tình hình số liệu khí tượng thủy văn hiện trạng****1.1 Lượng mưa tại các trạm khí tượng và điểm đo chuyên dùng**

Trong tuần qua từ ngày 08/07 tới ngày 14/07, tổng lượng mưa trung bình lũy tích toàn lưu vực ước tính khoảng 122 mm tương ứng với 17 mm/ngày. Lượng mưa lớn nhất ghi nhận được tại Kà Tum với giá trị 72 mm vào ngày 09/07. Hiện nay đang xuất hiện áp thấp nhiệt đới vùng biển ngoài khơi từ Quảng Bình đến Quảng Ngãi¹. Dự báo ảnh hưởng mưa lớn khu vực Nam Bộ lượng mưa phổ biến 50-100mm, cục bộ có nơi trên 200mm từ 15/7-17/2024.

Bảng 1. Lượng mưa tại các trạm trên lưu vực hồ Dầu Tiếng (đơn vị: mm)

Trạm	Ngày						
	08/07	09/07	10/07	11/07	12/07	13/07	14/07
Dầu Tiếng	4,75	54,77	1,14	12,99	5,85	7,62	15,54
Đông Ban	2,61	68,94	2,13	4,05	20,3	10,23	11,78
Kà Tum	5,73	72,19	1,97	6	13,79	12,93	5,71
Lộc Ninh	21,61	57,35	2,3	24,3	4,45	18,45	3,25
Minh Hòa	16,77	67,59	1,49	16,74	4,93	17,41	2,49
Mưa Lộc Thành	17,47	51,59	2	17,92	5,88	18,78	3,1
Mưa Lộc Thiện	1,04	60,06	1	12,85	5,95	12,07	26,19
Mưa Minh Tâm	3,09	60,55	2,65	11,38	4,27	17,27	13,39
Mưa Tân Hà	16,58	71,55	1,34	4,5	11,05	16,75	3,84
Mưa Tân Hòa 1	9,85	66,07	2	10,87	7,26	15,11	3,45
Mưa Tân Hòa 2	3,11	64,19	2	9,67	13,08	15,91	17,72
Mưa Tân Thành	8,65	65,51	1,92	9,31	17,65	12,13	19,11
Mưa Thanh Lương	14,86	70,87	1,95	18,91	3,09	19,87	3,13

Nguồn: <https://irain.eng.uci.edu/>

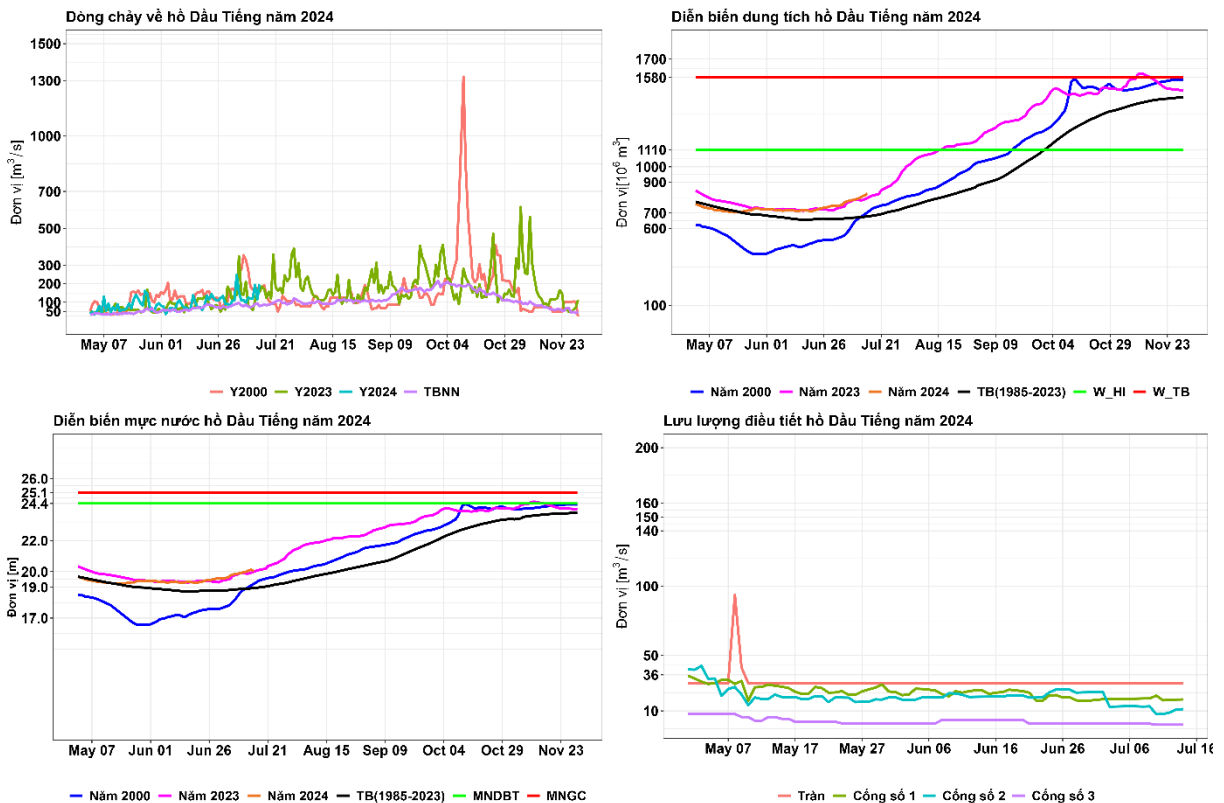
¹ <https://nchmf.gov.vn/Kttv/vi-VN/1/tin-ap-thap-nhiet-doi-tren-bien-dong-post46317.html>

1.2 Diễn biến thủy văn và vận hành hồ Dầu Tiếng

Về hiện trạng dòng chảy về hồ: Dòng chảy về hồ Dầu Tiếng có xu hướng tăng trong tuần qua từ 8,41 triệu m³ vào ngày 08/07 lên 16,98 triệu m³ vào ngày 14/07. Tổng lượng dòng chảy ước tính là 83,67 triệu m³, trung bình về hồ là 11,95 triệu m³/ngày. Giá trị lưu lượng lớn nhất là 196,54 m³/s vào ngày 14/07. Đánh giá chung, dòng chảy về hồ Dầu Tiếng trong tuần qua lớn hơn 33,56 triệu m³ so với TBNN (50,11 triệu m³) và lớn hơn 9,88 triệu m³ so với năm 2023 (73,79 triệu m³) cùng thời kỳ. Đây là thời gian đầu mùa lũ theo quy luật hằng năm trên lưu vực hồ Dầu Tiếng dòng chảy tiếp tục gia tăng vào thời gian tới.

Về hiện trạng dung tích hồ: Dung tích hồ có xu thế tăng trong tuần qua từ 784,91 triệu m³ ngày 09/07 lên 826 triệu m³ ngày 15/07. Tính đến ngày 15/07 dung tích hồ Dầu Tiếng chiếm 52,28% tổng dung tích toàn bộ, lớn hơn 148,67 triệu m³ so với TBNN (677,33 triệu m³) và lớn hơn 29,19 triệu m³ so với năm 2023 (796,81 triệu m³) cùng thời kỳ. Dung tích trữ lũ tính đến ngày 15/07 là 754 triệu m³ lớn hơn 14,4 triệu m³ so với khuyến nghị (739,6) triệu m³ trong tháng 7.

Về hiện trạng mực nước hồ: Tương tự xu thế dung tích, mực nước hồ xu thế tăng trong tuần qua, mực nước ngày 15/07 là 20,02 m cao hơn 0,03 m so với mực nước hồ năm 2023 (19,99 m), và cao hơn 1,08 m so với TBNN là 18,94 m cùng thời kỳ. Mực nước hồ thấp hơn 0,28 m so với mực nước yêu cầu trước lũ (20,3 m) từ ngày 1/7-15/7 hằng năm theo quy định trong QTVH liên hồ và thấp hơn 4,38 m so với MNDBT (24,4 m).



Hình 1. Dòng chảy về hồ, diễn biến dung tích, mực nước và điều tiết hồ Dầu Tiếng

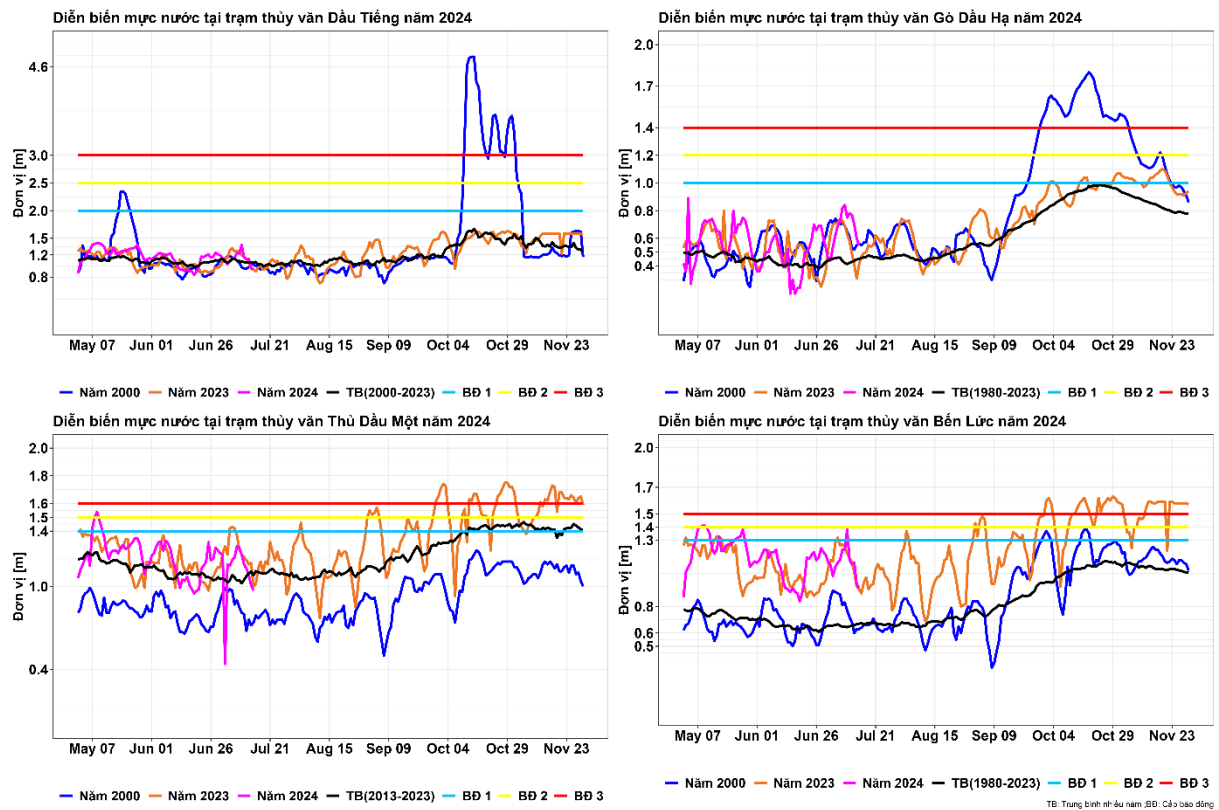
Về điều tiết hồ chứa: Trong tuần qua từ ngày 08/07 đến tính ngày 14/07, tổng lượng nước điều tiết về hạ du là 35,87 triệu m³. Trong đó, vận hành cấp nước phục vụ sản xuất nông nghiệp khu vực hạ du qua các cống Số 1, Số 2 và Số 3, với lưu lượng trung bình (Qtb) cống Số 1 là 18,7 m³/s tương ứng với tổng lượng 11,31 triệu m³; cống

Số 2 là 10,4 m³/s tương ứng với tổng lượng 6,29 triệu m³ và công Số 3 giá trị nhỏ hơn, trung bình là 0,2 m³/s (0,12 triệu m³). Ngoài ra, hồ xả tràn với lưu lượng trung bình 30 m³/s ứng tổng lượng xả là 18,14 triệu m³; đồng thời chuyển nước từ hồ Phước Hòa về hồ Dầu Tiếng với lưu lượng Qtb 50 m³/s tương ứng tổng lượng 30,24 triệu m³.

Nhận xét: Theo quy luật hàng năm, thời gian tháng 7 là thời gian đầu lũ trên lưu vực hồ Dầu Tiếng, dòng chảy về hồ sẽ có xu hướng tăng dần các tháng tiếp theo. Diễn biến các đặc trưng hồ Dầu Tiếng, mực nước hồ đến ngày 15/07 thấp hơn 0,28 m so với mực nước yêu cầu trước lũ (20,3 m) cần duy trì từ 01/7-15/07 hằng năm theo Quy trình vận hành liên hồ chứa (QTVH) trên lưu vực sông Đồng Nai tại Quyết định Số: 1895/QĐ-TTg ngày 25/12/2019 của Thủ tướng Chính phủ. Điều này cho thấy hồ vận hành đảm bảo theo quy định.

1.3 Diễn biến thủy văn hạ lưu hồ Dầu Tiếng

Trên sông Sài Gòn: Mực nước diễn biến chủ đạo theo triều, tại trạm Dầu Tiếng mực nước lớn nhất có xu thế giảm về cuối tuần, giá trị mực nước ngày 14/07 là 0,83 m, thấp hơn so với BĐ 1 (2,0 m) là 1,17 m. Tương tự, tại trạm Thủ Dầu Một phía hạ lưu, mực nước lớn nhất có xu thế giảm về cuối tuần, giá trị mực nước ngày 14/07 là 0,97 m, thấp hơn so với BĐ 1 (2,0 m) là 1,17 m [xem Hình 2].



Hình 2. Mực nước lớn nhất tại các trạm dự báo hạ lưu hồ Dầu Tiếng

Trên sông Vàm Cỏ Đông: Tại trạm Gò Dầu Hạ mực nước lớn nhất có xu thế giảm về cuối tuần, giá trị mực nước ngày 14/07 là 0,55 m, thấp hơn so với BĐ 1 (1,0 m) là 0,45 m. Tại trạm Bến Lức phía hạ lưu, mực nước lớn nhất có xu thế giảm về cuối tuần, giá trị mực nước ngày 14/07 là 0,94 m, thấp hơn so với BĐ 1 (1,3 m) là 0,36 m. Mực nước ở cả hai trạm diễn biến chủ đạo theo triều.

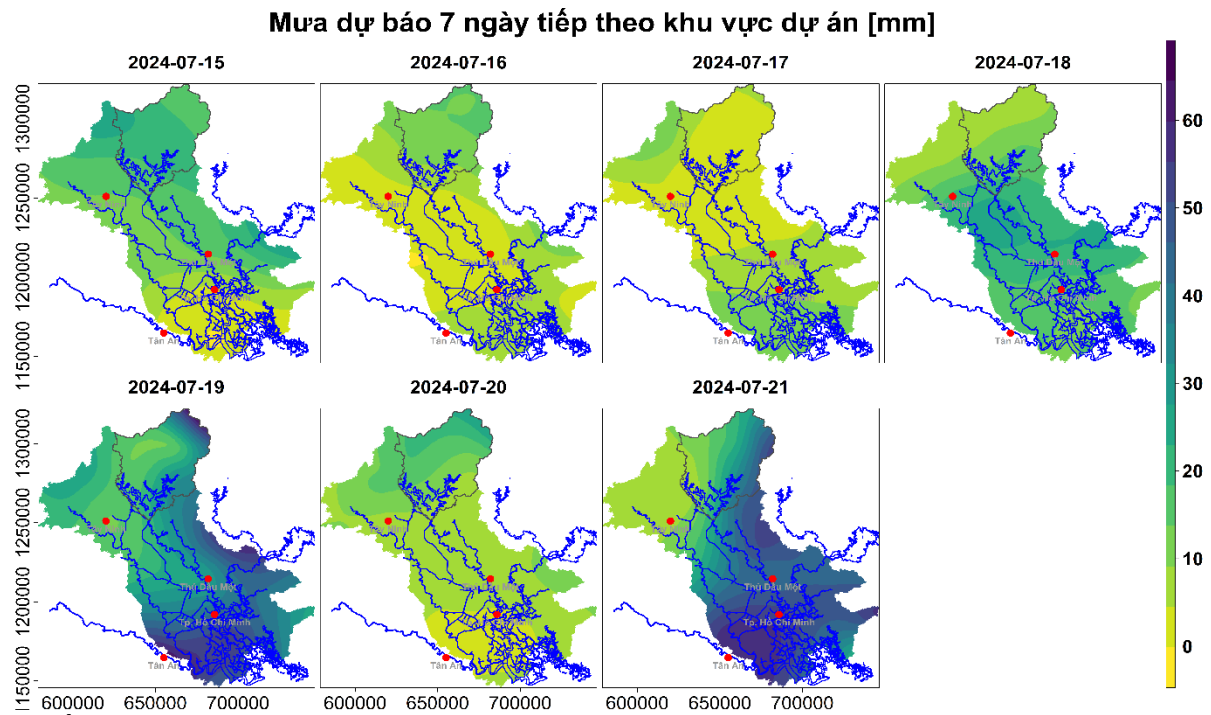
2 Dự báo số liệu khí tượng, thủy văn

2.1 Nhận định thời tiết khu vực Nam Bộ tháng 7

Theo Bản tin dự báo tháng của Trung tâm Khí tượng Thủy văn Quốc gia tại Văn bản Số: KH1T-18/11h00/DBQG-DBKH ngày 21/06/2024, trong thời kỳ từ ngày 21/6-20/7/2024, tổng lượng mưa (TLM) tại các khu vực trên phạm vi toàn quốc phổ biến ở mức xấp xỉ so với TBNN cùng thời kỳ. Trong thời kỳ dự báo, Nam Bộ sẽ có nhiều ngày mưa rào và dông, trong đó có khả năng xuất hiện một số đợt mưa vừa, mưa to diện rộng kéo dài khoảng 02-04 ngày. Trên Biển Đông có khả năng xuất hiện 01-02 cơn Bão/ATNĐ

2.2 Dự báo lượng mưa khu vực lòng hồ Dầu Tiếng và hạ lưu hồ Dầu Tiếng

Lượng mưa trên lưu vực hồ Dầu Tiếng từ ngày 15/7 – 21/7/2024 biến đổi từ 20-80 mm. Mưa lớn nhất xảy ra vào ngày 19/7/2024 với lượng mưa dự báo trên thượng lưu lưu vực Dầu Tiếng biến đổi từ 30-70 mm.



Nguồn: http://ftp.cpc.ncep.noaa.gov/GIS/gfs_0.25

Hình 3. Mưa dự báo tuần tiếp theo trên lưu vực và hạ lưu hồ Dầu Tiếng

2.3 Dự báo dòng chảy đến hồ và diễn biến thủy văn hồ Dầu Tiếng

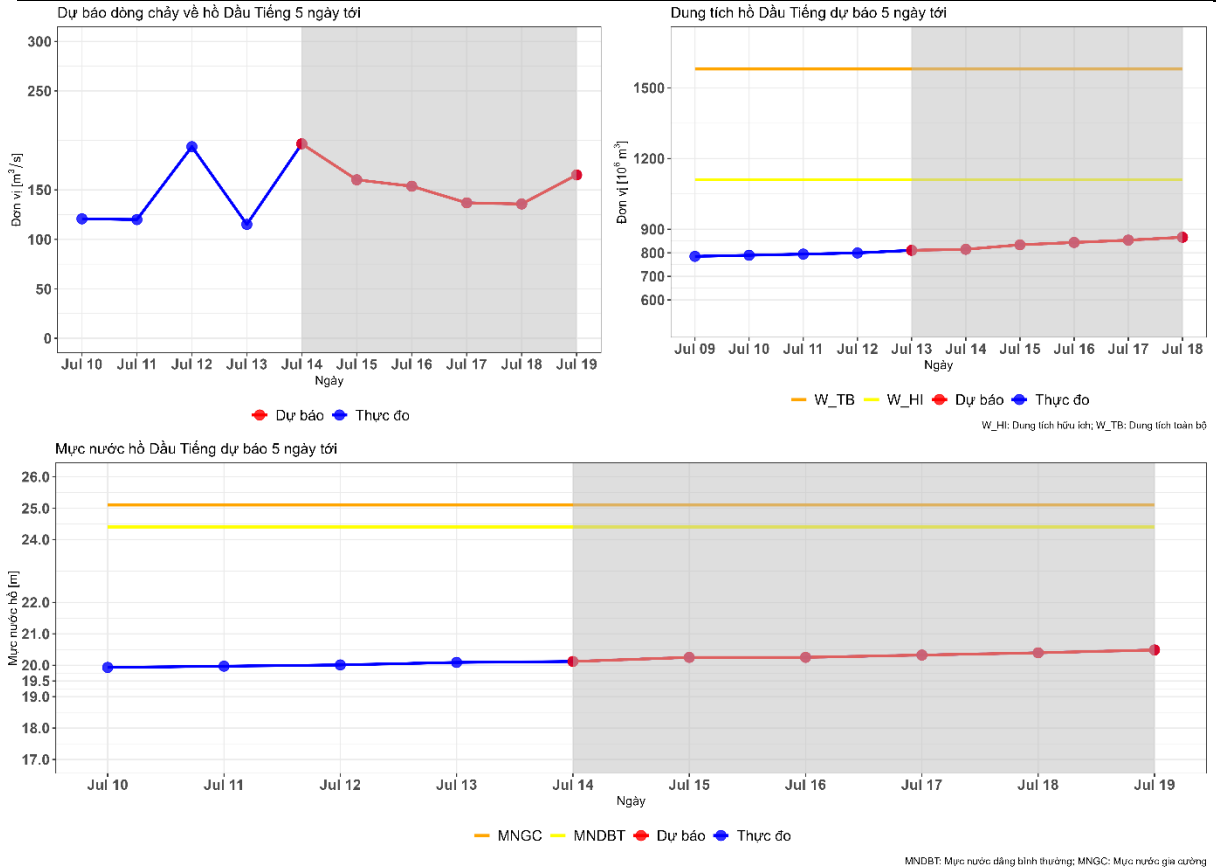
Về dòng chảy đến hồ: Dự báo dòng chảy đến hồ có xu hướng giảm trong tuần tới, với giá trị dòng chảy trung bình dự báo khoảng 150,32 m³/s tương ứng 12,99 triệu m³/ngày. Tổng lượng về hồ trong tuần tới ước tính xấp xỉ 64,94 triệu m³ và giá trị dòng chảy lớn nhất dự báo là 165,12 m³/s vào ngày 19/07. [xem Hình 4 và Bảng 2].

Về diễn biến dung tích và mực nước hồ: Tính toán với kế hoạch hồ điều tiết xả môi trường với tổng lượng 2,59 triệu m³/ngày ứng với lưu lượng trung bình 30 m³/s và tổng lượng cấp nước xuống hạ du qua 03 công khoảng 3,02 triệu m³/ngày. Lượng nước cấp căn cứ theo phương án điều tiết của hồ Dầu Tiếng 2024. Diễn biến mực nước và dung tích hồ dự báo tăng trong tuần tới, dung tích hồ ngày 19/07 dự báo đạt 866,06 triệu m³, chiếm 54,81% dung tích toàn bộ (1580 triệu m³); trong khi đó mực nước hồ dự báo đạt 20,49 m, cao hơn 0,33 m so với năm 2023 (20,16) m và thấp hơn 0,71 m so với mực

nước yêu cầu trước lũ (21,2) m từ ngày 16/7 - 31/7 theo QTVH [xem Hình 4 và Bảng 2].

Bảng 2. Thông số dự báo hồ Dầu Tiếng 5 ngày tiếp theo.

Ngày	Q_đến (m ³ /s)	W_đến (triệu m ³)	W (triệu m ³)	Z_hồ (m)
7/15/2024	160,16	13,84	822,54	20,17
7/16/2024	153,7	13,28	833,93	20,25
7/17/2024	136,9	11,83	843,86	20,32
7/18/2024	135,74	11,73	853,69	20,4
7/19/2024	165,12	14,27	866,06	20,49



Hình 4. Dự báo dòng chảy về hồ và diễn biến thủy văn hồ Dầu Tiếng tuần tới

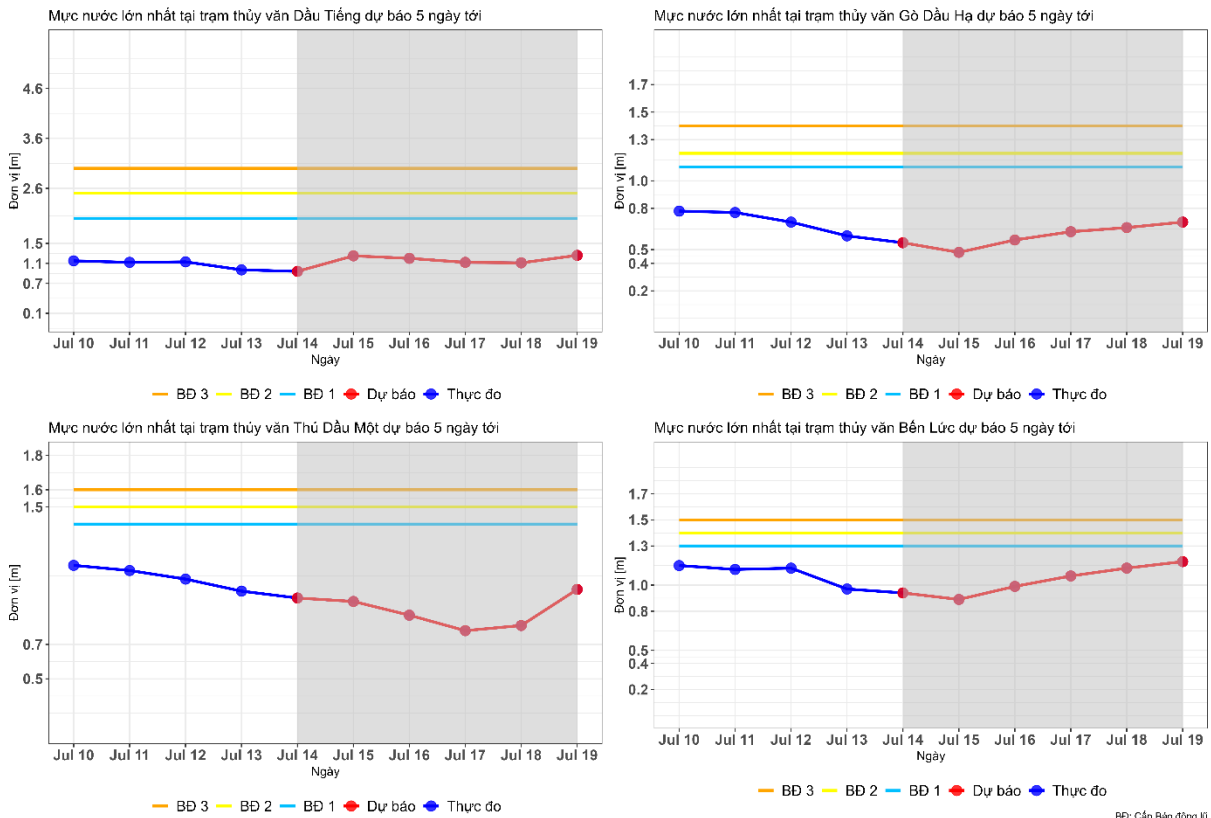
2.3.1 Dự báo diễn biến thủy văn hạ lưu hồ Dầu Tiếng

Trên sông Sài Gòn: Mức nước diễn biến chủ đạo theo triều và có xu hướng tăng. Giá trị dự báo đến ngày 19/07 tại trạm Dầu Tiếng mực nước lớn nhất là 1,26 m, thấp hơn so với BĐ 1 (2,0 m) là 0,74 m. Trạm Thủ Dầu Một mực nước lớn nhất là 1,02 m, thấp hơn so với BĐ 1 (1,4 m) là 0,38 m. [xem Hình 5 và Bảng 3]

Bảng 3. Kết quả dự báo mực nước tại các trạm hạ lưu hồ Dầu Tiếng

Trạm	Thực đo (m)			Dự báo (m)				
	12-Jul	13-Jul	14-Jul	15-Jul	16-Jul	17-Jul	18-Jul	19-Jul
Dầu Tiếng	1,13	0,97	0,94	1,25	1,20	1,12	1,11	1,26
Thủ Dầu Một	1,08	1,01	0,97	0,95	0,87	0,78	0,81	0,99
Gò Dầu Hạ	0,70	0,60	0,55	0,48	0,57	0,63	0,66	0,70

Bến Lức	1,13	0,97	0,94	0,89	0,99	1,07	1,13	1,18
---------	------	------	------	------	------	------	------	------



Hình 5. Mức nước dự báo trên sông Sài Gòn và sông Vàm Cỏ Đông tuần tới.

Trên sông Vàm Cỏ Đông: Xu thế mực nước tương đồng với sông Sài Gòn, trong tuần tới giá trị dự báo đến ngày 19/07 tại trạm Gò Dầu Hạ mực nước lớn nhất là 0,7 m, thấp hơn so với BD 1 (1,0 m) là 0,3 m. Trạm Bến Lức mực nước lớn nhất là 1,18 m, thấp hơn so với BD 1 (1,3 m) là 0,12 m. Mực nước ở cả hai trạm ảnh hưởng chủ đạo theo triều. [xem Hình 5 và Bảng 3]

3 Kết luận và kiến nghị

3.1 Kết luận

Theo đánh giá dòng chảy lũ nhiều năm trên lưu vực hồ Dầu Tiếng, tháng 7 là giai đoạn đầu mùa lũ. Vì vậy, dự báo dòng chảy về hồ sẽ có xu hướng tăng trong thời gian tới. Mực nước hồ ngày 15/07 là 20,02 thấp hơn 0,28 m so với mực nước yêu cầu trước lũ (20,3 m) duy trì từ ngày 1/7-15/7 hằng năm theo quy định. Tương ứng, dung tích hồ là 826 triệu m³ chiếm 52,28% tổng dung tích toàn bộ (1580 triệu m³). Dung tích trữ lũ tính đến ngày 15/07 là 754 triệu m³ lớn hơn 14,4 triệu m³ so với khuyến nghị (739,6) triệu m³. Điều này cho thấy hồ vận hành đảm bảo theo yêu cầu trong QTVH liên hồ.

Khuyến nghị vận hành: Tích nước và vận hành xả đảm bảo dòng chảy môi trường và cấp nước hạ du theo kế hoạch. Trong thời gian đầu mùa lũ hạn chế thực hiện chuyển nước từ hồ Phước Hòa về hồ Dầu Tiếng.

Dự báo trong 5 ngày tiếp theo, mưa gia tăng trên lưu vực hồ Dầu Tiếng. Vì vậy, dòng chảy đến có xu thế gia tăng, tổng lượng về hồ trong tuần tới ước tính xấp xỉ 64,94 triệu m³. Dung tích hồ ngày 19/07 dự báo đạt 866,06 triệu m³, chiếm 54,81% dung tích toàn bộ (1580 triệu m³); trong khi đó mực nước hồ dự báo đạt 20,49 m, cao hơn 0,33 m so

với năm 2023 (20,16) m và thấp hơn 0,71 m so với mực nước yêu cầu trước lũ (21,2) m từ ngày 16/7 - 31/7 theo QTVH.

3.2 Kiến nghị

Khuyến nghị Công ty TNHH MTV Khai thác thủy lợi Miền Nam, các địa phương hạ lưu hồ Dầu Tiếng cần tiếp tục theo dõi các bản tin dự báo của Trung tâm dự báo Khí tượng Thủy văn Quốc Gia, Viện Quy hoạch Thủy lợi Miền Nam để cập nhật tình hình khí tượng và thủy văn, khuyến cáo vận hành nhằm đảm bảo cập nhật thông tin mới nhất để có những biện pháp ứng phó kịp thời trong điều kiện thời tiết xấu.

Nơi nhận:

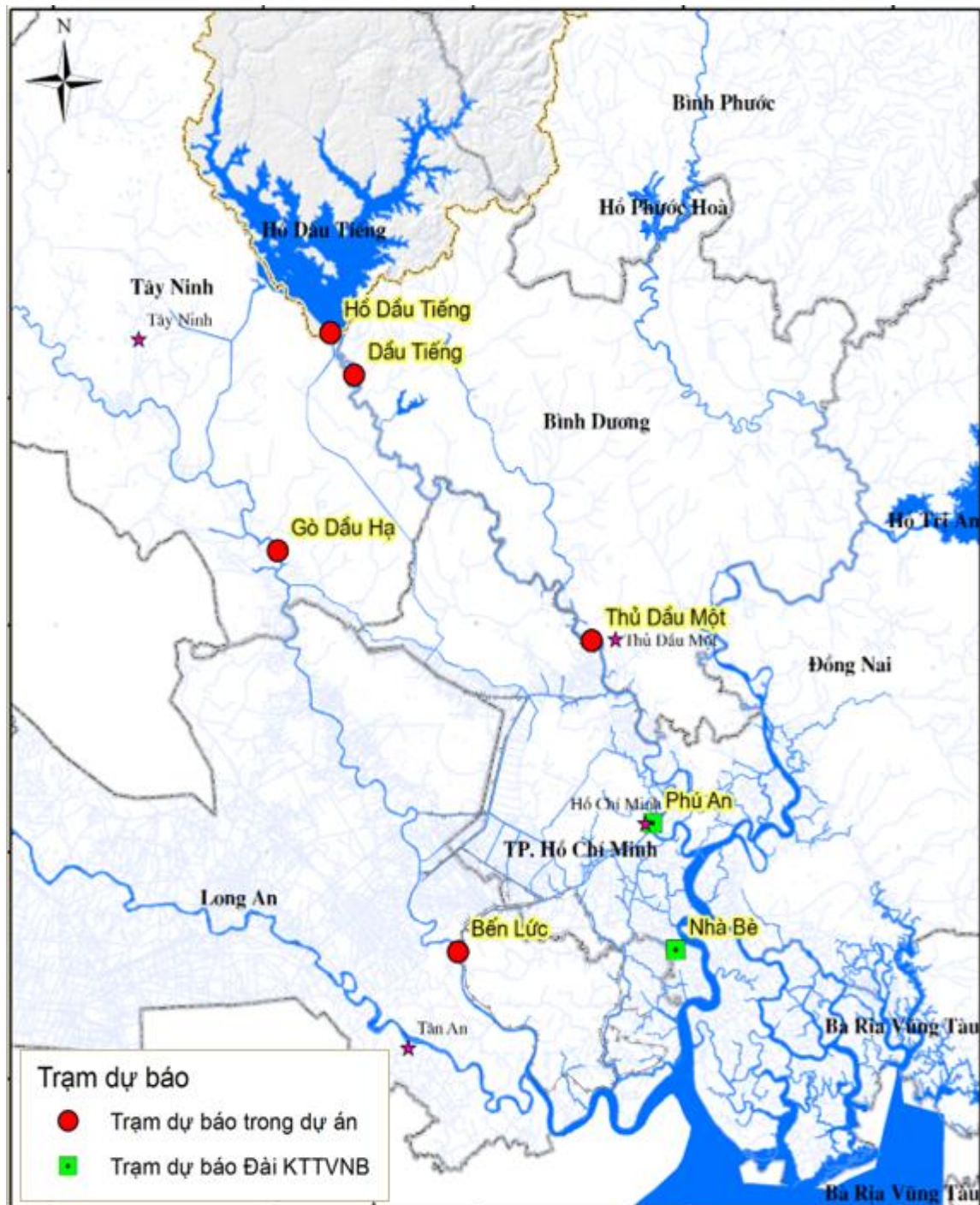
VIỆN TRƯỞNG

- Lãnh đạo Bộ NN&PTNT;
- Cục Thủy lợi;
- Lãnh đạo các sở NN&PTNT vùng dự án;
- Công ty TNHH MTV KTTL Miền Nam;
- Website: www.siwrp.org.vn;
- Lưu TTTV & XDTL .

² **Thông tin liên hệ chi tiết:**

Chủ nhiệm dự báo: Nguyễn Trung Nam ĐD: 0974 478 305 Email: nguyentrungnam47v@gmail.com

PHỤ LỤC



Hình 6. Mạng lưới trạm dự báo trong dự án