

**Giám sát, quan trắc dự báo khí tượng thủy văn chuyên dùng
Tur vắn tính toán điều tiết hồ chứa nước Dầu Tiếng**

BÁO CÁO DỰ BÁO TUẦN 05 THÁNG 7

1 Tình hình số liệu khí tượng thủy văn hiện trạng

1.1 Lượng mưa tại các trạm khí tượng và điểm đo chuyên dùng

Trong tuần qua từ ngày 22/07 tới ngày 28/07, tổng lượng mưa trung bình lũy tích toàn lưu vực ước tính khoảng 37 mm tương ứng với 5 mm/ngày. Lượng mưa lớn nhất ghi nhận được tại Minh Hòa với giá trị 16 mm vào ngày 28/07.

Bảng 1. Lượng mưa tại các trạm trên lưu vực hồ Dầu Tiếng (đơn vị: mm)

Trạm	Ngày						
	22/07	23/07	24/07	25/07	26/07	27/07	28/07
Dầu Tiếng	12,75	2,9	2,95	4	1,85	13,05	3,12
Đồng Ban	6,18	1,33	1,17	1,83	1	14,36	13,02
Kà Tum	4,31	1	2,23	1,13	1	4,99	13,07
Lộc Ninh	13,41	1	4,75	3,9	1	3,85	16,29
Minh Hòa	11,25	1	3,4	1	1,49	5,2	16,48
Mưa Lộc Thành	16,37	1	4,1	1,9	0,98	5,02	13,8
Mưa Lộc Thiện	11,2	1,3	1,96	1	1,05	11,3	10,12
Mưa Minh Tâm	10,93	1,16	2,84	4	1	6,73	14,18
Mưa Tân Hà	5,75	1	1,89	1,07	0,96	3,97	11,53
Mưa Tân Hòa 1	6	2,89	1,89	2	1	5,05	14,83
Mưa Tân Hòa 2	8,03	2,36	1,7	3,3	0,37	5,85	14,6
Mưa Tân Thành	7,78	1	1,28	1,78	1	12,81	12,08
Mưa Thanh Lương	8,05	1	3,91	1,05	3,09	5	14,17

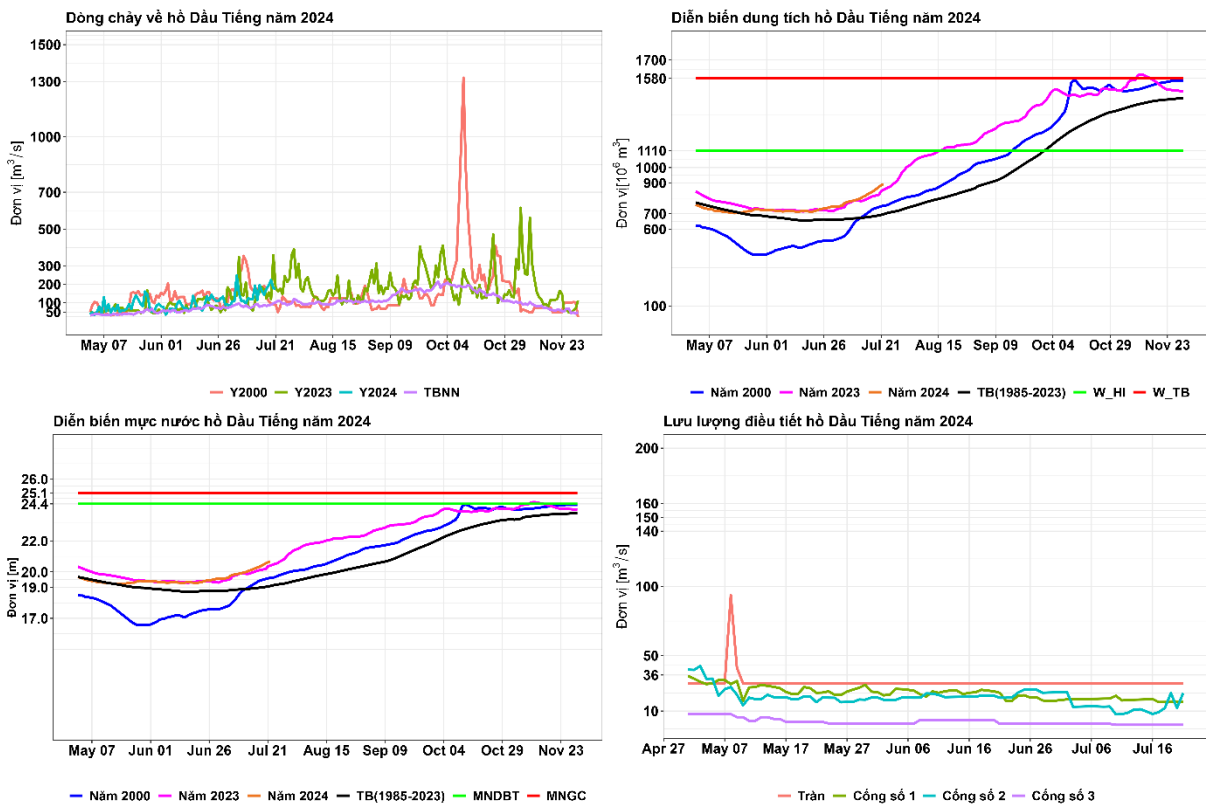
Nguồn: <https://irain.eng.uci.edu/>

1.2 Diễn biến thủy văn và vận hành hồ Dầu Tiếng

Về hiện trạng dòng chảy về hồ: Dòng chảy về hồ Dầu Tiếng có xu hướng giảm trong tuần qua từ 19,49 triệu m³ vào ngày 22/07 xuống 12,74 triệu m³ vào ngày 28/07. Tổng lượng dòng chảy ước tính là 88,33 triệu m³, trung bình về hồ là 12,62 triệu m³/ngày. Giá trị lưu lượng lớn nhất là 225,6 m³/s vào ngày 22/07. Đánh giá chung, dòng chảy về hồ Dầu Tiếng trong tuần qua lớn hơn 28,58 triệu m³ so với TBNN (59,75 triệu m³) và nhỏ hơn 44,29 triệu m³ so với năm 2023 (132,62 triệu m³) cùng thời kỳ. Đây là thời gian đầu mùa lũ theo quy luật hằng năm trên lưu vực hồ Dầu Tiếng dòng chảy tiếp tục gia tăng vào thời gian tới.

Về hiện trạng dung tích hồ: Dung tích hồ có xu thế tăng trong tuần qua từ 907,2 triệu m^3 ngày 23/07 lên 938 triệu m^3 ngày 29/07. Tính đến ngày 29/07 dung tích hồ Dầu Tiếng chiếm 59,37% tổng dung tích toàn bộ, lớn hơn 216,65 triệu m^3 so với TBNN (721,35 triệu m^3) và bằng so với năm 2023 (938 triệu m^3) cùng thời kỳ. Dung tích trữ lũ tính đến ngày 29/07 là 642 triệu m^3 .

Về hiện trạng mực nước hồ: Tương tự xu thế dung tích, mực nước hồ xu thế tăng trong tuần qua, mực nước ngày 29/07 là 21 m bằng so với mực nước hồ năm 2023 (21 m), và cao hơn 1,72 m so với TBNN là 19,28 m cùng thời kỳ. Mực nước hồ thấp hơn 0,2 m so với mực nước yêu cầu trước lũ (21,2 m) từ ngày 16/7-31/7 hằng năm theo quy định trong QTVH liên hồ và thấp hơn 3,4 m so với MNDBT (24,4 m).



Hình 1. Dòng chảy về hồ, diễn biến dung tích, mực nước và điều tiết hồ Dầu Tiếng

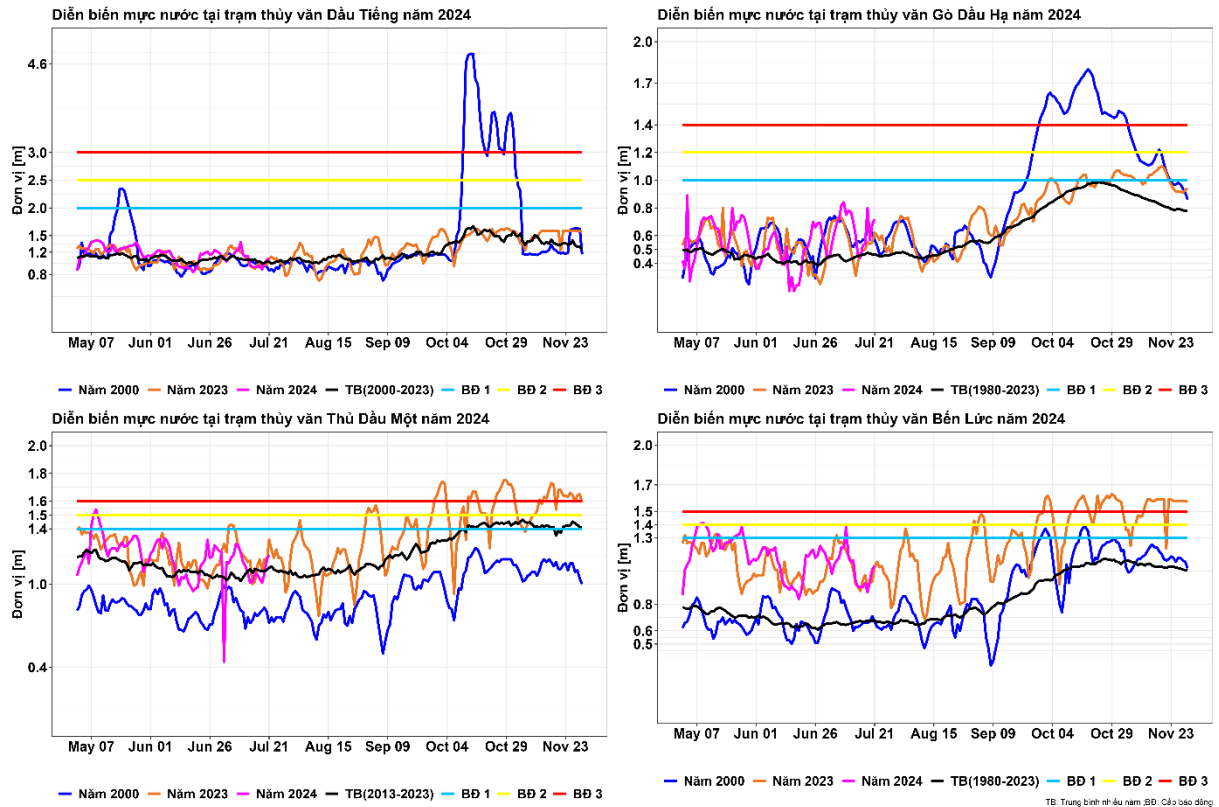
Về điều tiết hồ chứa: Trong tuần qua từ ngày 22/07 đến tính ngày 28/07, tổng lượng nước điều tiết về hạ du là 39,27 triệu m^3 . Trong đó, vận hành cấp nước phục vụ sản xuất nông nghiệp khu vực hạ du qua các cống Số 1, Số 2 và Số 3, với lưu lượng trung bình (Qtb) cống Số 1 là 18,13 m^3/s tương ứng với tổng lượng 10,96 triệu m^3 ; cống Số 2 là 16,81 m^3/s tương ứng với tổng lượng 10,17 triệu m^3 và cống Số 3 không vận hành. Ngoài ra, hồ xả tràn với lưu lượng trung bình 30 m^3/s ứng tổng lượng xả là 18,14 triệu m^3 ; đồng thời chuyển nước từ hồ Phước Hòa về hồ Dầu Tiếng với lưu lượng Qtb 50 m^3/s tương ứng tổng lượng 30,24 triệu m^3 .

Nhận xét: Theo quy luật hàng năm, thời gian tháng 7 là thời gian đầu lũ trên lưu vực hồ Dầu Tiếng, dòng chảy về hồ sẽ có xu hướng tăng dần các tháng tiếp theo. Diễn biến các đặc trưng hồ Dầu Tiếng, mực nước hồ đến ngày 29/07 thấp hơn 0,2 m so với mực nước yêu cầu trước lũ (21,2 m) cần duy trì từ 16/7-31/07 hằng năm theo Quy trình vận hành liên hồ chứa (QTVH) trên lưu vực sông Đồng Nai tại Quyết định Số: 1895/QĐ-

TTg ngày 25/12/2019 của Thủ tướng Chính phủ. Điều này cho thấy hồ vận hành đảm bảo theo quy định.

1.3 Diễn biến thủy văn hạ lưu hồ Dầu Tiếng

Trên sông Sài Gòn: Mực nước diễn biến chủ đạo theo triều, tại trạm Dầu Tiếng mực nước lớn nhất có xu thế giảm về cuối tuần, giá trị mực nước ngày 28/07 là 0,86 m, thấp hơn so với BĐ 1 (2,0 m) là 1,14 m. Tương tự, tại trạm Thủ Dầu Một phía hạ lưu, mực nước lớn nhất có xu thế giảm về cuối tuần, giá trị mực nước ngày 28/07 là 1,18 m, thấp hơn so với BĐ 1 (2,0 m) là 1,14 m. [xem Hình 2].



Hình 2. Mực nước lớn nhất tại các trạm dự báo hạ lưu hồ Dầu Tiếng

Trên sông Vàm Cỏ Đông: Tại trạm Gò Dầu Hạ mực nước lớn nhất có xu thế giảm về cuối tuần, giá trị mực nước ngày 28/07 là 0,45 m, thấp hơn so với BĐ 1 (1,0 m) là 0,55 m. Tại trạm Bến Lức phía hạ lưu, mực nước lớn nhất có xu thế giảm về cuối tuần, giá trị mực nước ngày 28/07 là 1,1 m, thấp hơn so với BĐ 1 (1,3 m) là 0,2 m. Mực nước ở cả hai trạm diễn biến chủ đạo theo triều.

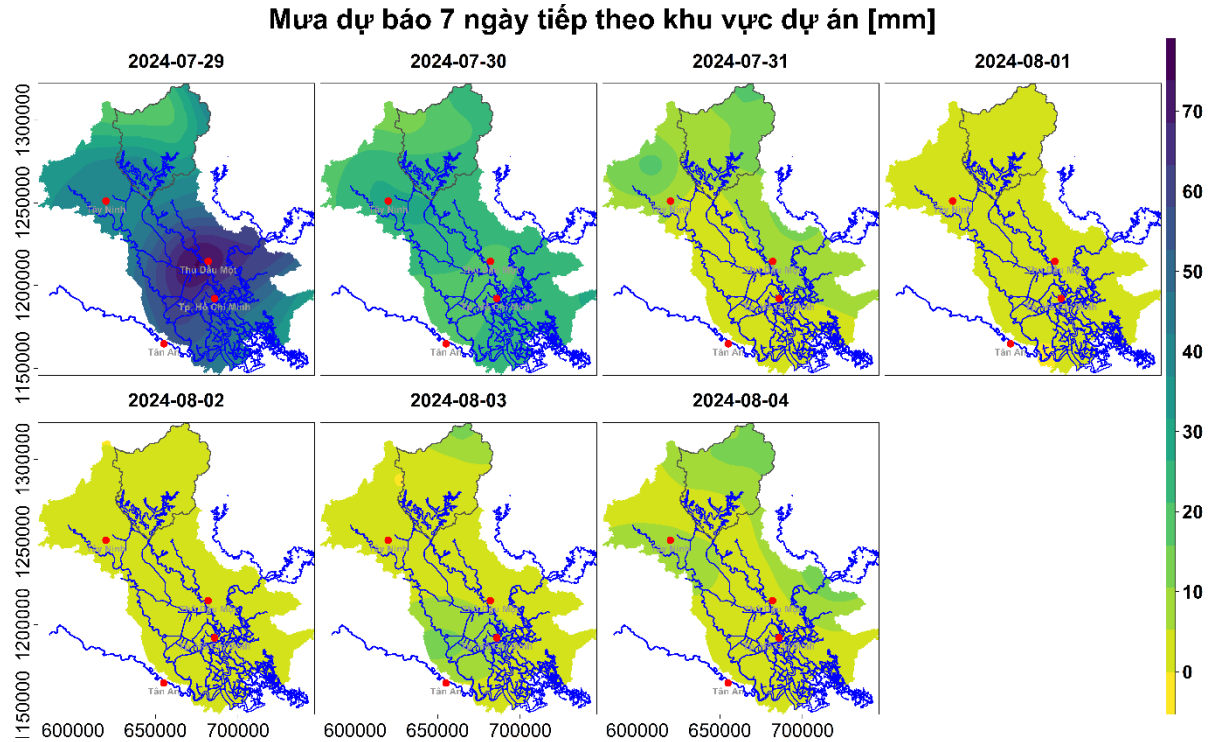
2 Dự báo số liệu khí tượng, thủy văn

2.1 Nhận định thời tiết khu vực Nam Bộ tháng 7 và tháng 8

Theo Bản tin dự báo tháng của Trung tâm Khí tượng Thủy văn Quốc gia tại Văn bản Số: Số: KH1T-21/11h00/DBQG-DBKH ngày 21/07/2024, trong thời kỳ từ ngày 21/7-28/8/2024, tổng lượng mưa (TLM) tại khu vực Nam Bộ, TLM ở mức xấp xỉ trên so với TBNN cùng thời kỳ (cao hơn TBNN từ 5-20%). Trong thời kỳ dự báo, Nam Bộ sẽ có nhiều ngày mưa rào và dông, trong đó có khả năng xuất hiện một số đợt mưa vừa, mưa to diện rộng kéo dài khoảng 02-04 ngày. Trên Biển Đông có khả năng xuất hiện 01-02 cơn Bão/ATNĐ.

2.2 Dự báo lượng mưa khu vực lòng hồ Dầu Tiếng và hạ lưu hồ Dầu Tiếng

Lượng mưa trên lưu vực hồ Dầu Tiếng từ ngày 29/7 – 4/8/2024 biến đổi từ 10-70 mm. Mưa lớn nhất xảy ra vào ngày 29-30/7/2024 với lượng mưa dự báo trên thượng lưu lưu vực Dầu Tiếng biến đổi từ 30-70 mm.



Nguồn: http://ftp.cpc.ncep.noaa.gov/GIS/gfs_0.25

Hình 3. Mưa dự báo tuần tiếp theo trên lưu vực và hạ lưu hồ Dầu Tiếng

2.3 Dự báo dòng chảy đến hồ và diễn biến thủy văn hồ Dầu Tiếng

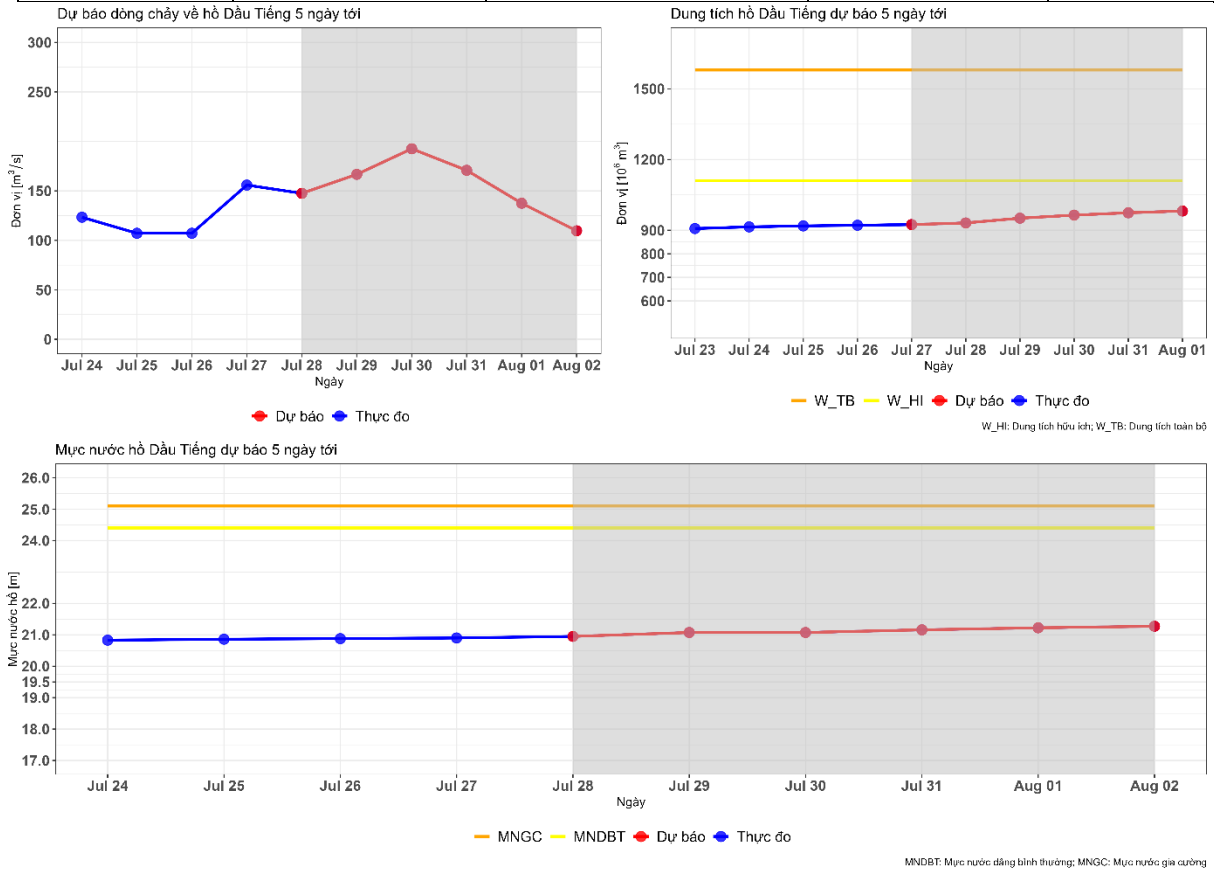
Về dòng chảy đến hồ: Dự báo dòng chảy đến hồ có xu hướng giảm trong tuần tới, với giá trị dòng chảy trung bình dự báo khoảng $155,42 \text{ m}^3/\text{s}$ tương ứng 13,43 triệu $\text{m}^3/\text{ngày}$. Tổng lượng về hồ trong tuần tới ước tính xấp xỉ 67,14 triệu m^3 và giá trị dòng chảy lớn nhất dự báo là $192,53 \text{ m}^3/\text{s}$ vào ngày 30/07. [xem Hình 4 và Bảng 2].

Về diễn biến dung tích và mực nước hồ: Tính toán với kế hoạch hồ điều tiết xả môi trường với tổng lượng 2,59 triệu $\text{m}^3/\text{ngày}$ ứng với lưu lượng trung bình $30 \text{ m}^3/\text{s}$ và tổng lượng cấp nước xuống hạ du qua 03 công khoảng 3,02 triệu $\text{m}^3/\text{ngày}$. Lượng nước cấp căn cứ theo phương án điều tiết của hồ Dầu Tiếng 2024. Diễn biến mực nước và dung tích hồ dự báo tăng trong tuần tới, dung tích hồ ngày 02/08 dự báo đạt 981,67 triệu m^3 , chiếm 62,13% dung tích toàn bộ (1580 triệu m^3); trong khi đó mực nước hồ dự báo đạt 21,27 m, thấp hơn 0,18 m so với năm 2023 (21,45) m và thấp hơn 0,83 m so với mực nước yêu cầu trước lũ (22,1) m từ ngày 1/8 - 15/8 theo QTVH. [xem Hình 4 và Bảng 2].

Bảng 2. Thông số dự báo hồ Dầu Tiếng 5 ngày tiếp theo.

Ngày	Q_đến (m^3/s)	W_đến (triệu m^3)	W (triệu m^3)	Z_hồ (m)
7/29/2024	166,67	14,4	936,5	20,98
7/30/2024	192,53	16,63	951,24	21,07
7/31/2024	170,77	14,75	964,1	21,16
8/1/2024	137,49	11,88	974,09	21,22

Ngày	Q_đến (m ³ /s)	W_đến (triệu m ³)	W (triệu m ³)	Z_hồ (m)
8/2/2024	109,64	9,47	981,67	21,27



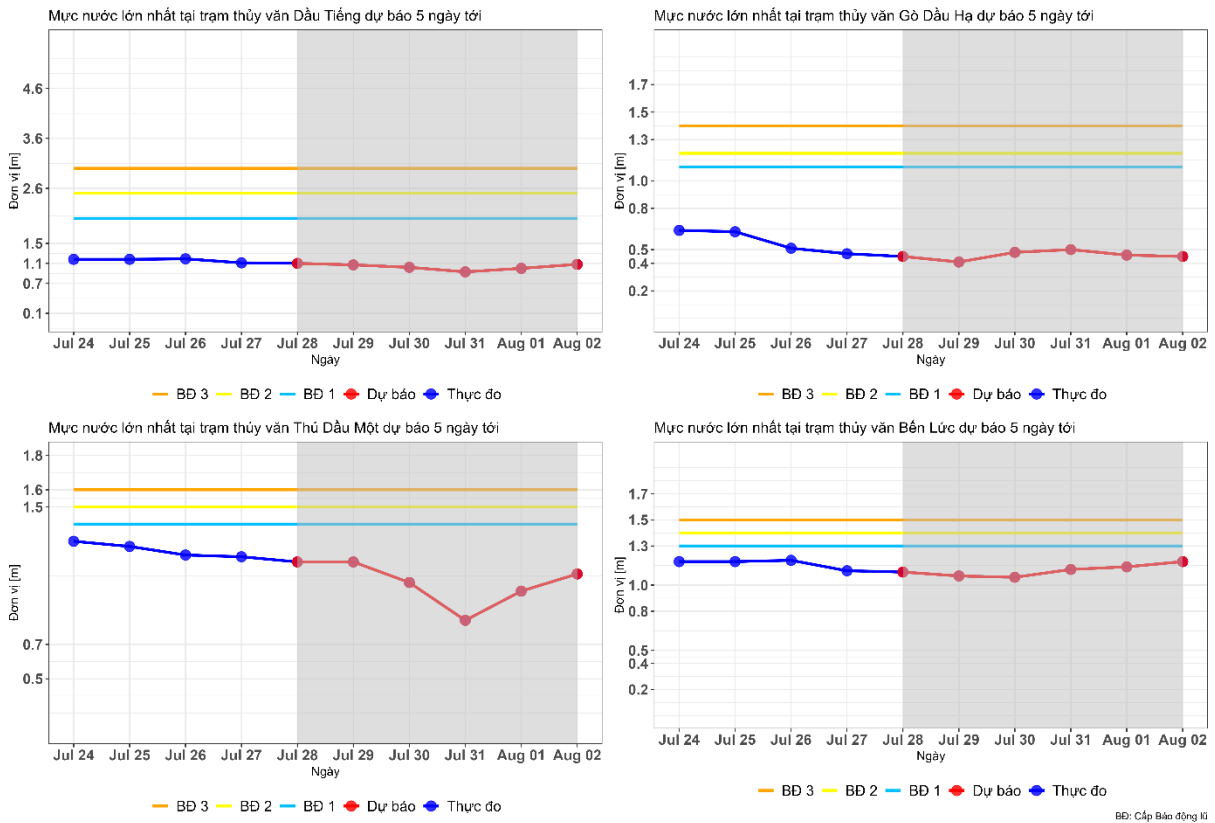
Hình 4. Dự báo dòng chảy về hồ và diễn biến thủy văn hồ Dầu Tiếng tuần tới

2.3.1 Dự báo diễn biến thủy văn hạ lưu hồ Dầu Tiếng

Trên sông Sài Gòn: Mức nước diễn biến chủ đạo theo triều và có xu hướng giảm. Giá trị dự báo đến ngày 02/08 tại trạm Dầu Tiếng mức nước lớn nhất là 1,08 m, thấp hơn so với BĐ 1 (2,0 m) là 0,92 m. Trạm Thủ Dầu Một mức nước lớn nhất là 1,11 m, thấp hơn so với BĐ 1 (1,4 m) là 0,29 m. [xem Hình 5 và Bảng 3]

Bảng 3. Kết quả dự báo mực nước tại các trạm hạ lưu hồ Dầu Tiếng

Trạm	Thực đo (m)			Dự báo (m)				
	26/7	27/7	28/7	29/7	30/7	31/7	01/8	02/8
Dầu Tiếng	1,19	1,11	1,10	1,07	1,02	0,93	1,00	1,08
Thủ Dầu Một	1,22	1,21	1,18	1,18	1,06	0,84	1,01	1,11
Gò Dầu Hạ	0,51	0,47	0,45	0,41	0,48	0,50	0,46	0,45
Bến Lức	1,19	1,11	1,10	1,07	1,06	1,12	1,14	1,18



Hình 5. Mức nước dự báo trên sông Sài Gòn và sông Vàm Cỏ Đông tuần tới.

Trên sông Vàm Cỏ Đông: Xu thế mức nước tương đồng với sông Sài Gòn, trong tuần tới giá trị dự báo đến ngày 02/08 tại trạm Gò Dầu Hạ mức nước lớn nhất là 0,45 m, thấp hơn so với BD 1 (1,0 m) là 0,55 m. Trạm Bến Lức mức nước lớn nhất là 1,18 m, thấp hơn so với BD 1 (1,3 m) là 0,12 m. Mức nước ở cả hai trạm ảnh hưởng chủ đạo theo triều. [xem Hình 5 và Bảng 3]

3 Kết luận và kiến nghị

3.1 Kết luận

Theo đánh giá dòng chảy lũ nhiều năm trên lưu vực hồ Dầu Tiếng, tháng 7 là giai đoạn đầu mùa lũ. Vì vậy, dự báo dòng chảy về hồ sẽ có xu hướng tăng trong thời gian tới. Mức nước hồ ngày 29/07 là 21 thấp hơn 0,2 m so với mức nước yêu cầu trước lũ (21,2 m) duy trì từ ngày 15/7-31/7 hằng năm theo quy định. Tương ứng, dung tích hồ là 938 triệu m³ chiếm 59,37% tổng dung tích toàn bộ (1580 triệu m³). Dung tích trữ lũ tính đến ngày 29/07 là 642 triệu m³. Điều này cho thấy hồ vận hành đảm bảo theo yêu cầu trong QTVH liên hồ.

Khuyến nghị vận hành: Tích nước và vận hành xả đảm bảo dòng chảy môi trường và cấp nước hạ du theo kế hoạch. Trong thời gian đầu mùa lũ hạn chế thực hiện chuyển nước từ hồ Phước Hòa về hồ Dầu Tiếng.

Dự báo trong 5 ngày tiếp theo, mưa có xu hướng giảm về cuối tuần trên lưu vực hồ Dầu Tiếng. Vì vậy, dòng chảy đến có xu thế giảm về cuối tuần, tổng lượng về hồ trong tuần tới ước tính xấp xỉ 67,14 triệu m³. Dung tích hồ ngày 02/08 dự báo đạt 981,67 triệu m³, chiếm 62,13% dung tích toàn bộ (1580 triệu m³); trong khi đó mức nước hồ dự báo đạt 21,27 m, thấp hơn 0,18 m so với năm 2023 (21,45) m và thấp hơn 0,83 m so với mức nước yêu cầu trước lũ (22,1) m từ ngày 1/8 - 15/8 theo QTVH.

3.2 Kiến nghị

Khuyến nghị Công ty TNHH MTV Khai thác thủy lợi Miền Nam, các địa phương hạ lưu hồ Dầu Tiếng cần tiếp tục theo dõi các bản tin dự báo của Trung tâm dự báo Khí tượng Thủy văn Quốc Gia, Viện Quy hoạch Thủy lợi Miền Nam để cập nhật tình hình khí tượng và thủy văn nhằm đảm bảo cập nhật thông tin mới nhất để có những biện pháp ứng phó kịp thời trong điều kiện thời tiết xấu.

Nơi nhận:

- Lãnh đạo Bộ NN&PTNT;
- Cục Thủy lợi;
- Lãnh đạo các sở NN&PTNT vùng dự án;
- Công ty TNHH MTV KTTL Miền Nam;
- Website: www.siwrp.org.vn;
- Lưu TTTV & XDTL¹.

KT. VIỆN TRƯỞNG



¹ **Thông tin liên hệ chi tiết:**

Chủ nhiệm dự báo: Nguyễn Trung Nam ĐD: 0974 478 305 Email: nguyentrungnam47v@gmail.com

Phụ lục. Mạng lưới trạm dự báo trong vùng dự án

