

TP. Hồ Chí Minh, ngày 11 tháng 9 năm 2023

**Giám sát, quan trắc dự báo khí tượng thủy văn chuyên dùng
Tur vấn tính toán điều tiết hồ chứa nước Dầu Tiếng**

BÁO CÁO DỰ BÁO TUẦN 03 THÁNG 9

Chủ nhiệm dự án: Nguyễn Trung Nam

1 Tình hình số liệu khí tượng thủy văn hiện trạng

1.1 Lượng mưa tại các trạm khí tượng và điểm đo chuyên dùng

Trong tuần qua, theo số liệu từ trang web <http://thuyloivietnam.vn/> trên lưu vực hồ Dầu Tiếng xuất hiện lượng mưa vừa, với giá trị mưa lớn nhất ghi nhận được tại trạm Lộc Thiện là 48,07 mm vào ngày 9/9/2023, mưa phân bố rải rác vào các ngày trong tuần.

Bảng 1. Lượng mưa thực đo tại các trạm trên lưu vực hồ Dầu Tiếng (đơn vị: mm)

Trạm	Ngày						
	05/09	06/09	07/09	08/09	09/09	10/09	11/09
Dầu Tiếng	0	1,75	3,25	1	1	0,5	1,5
Đồng Ban	0	0	0	0	0	0	0
Kà Tum	0	0	0	0	0	0	0
Lộc Ninh	0	0	0	0	0	0	0
Minh Hòa	0	0	0	1,25	26,73	0	1,5
Mưa Lộc Thành	0	0	0	0	0	0	0
Mưa Lộc Thiện	0	0	0	8,64	48,07	0	0
Mưa Minh Tâm	0	0	0	0	2,63	0	0
Mưa Tân Hà	0	0	0	0,24	0,48	0,96	2,17
Mưa Tân Hòa 1	0	0	0	0	0	0	0
Mưa Tân Hòa 2	0	0	0	0	0	0	0
Mưa Tân Thành	0	0	0	0	0	0	0
Mưa Thanh Lương	0	0	0	0	0	0	0

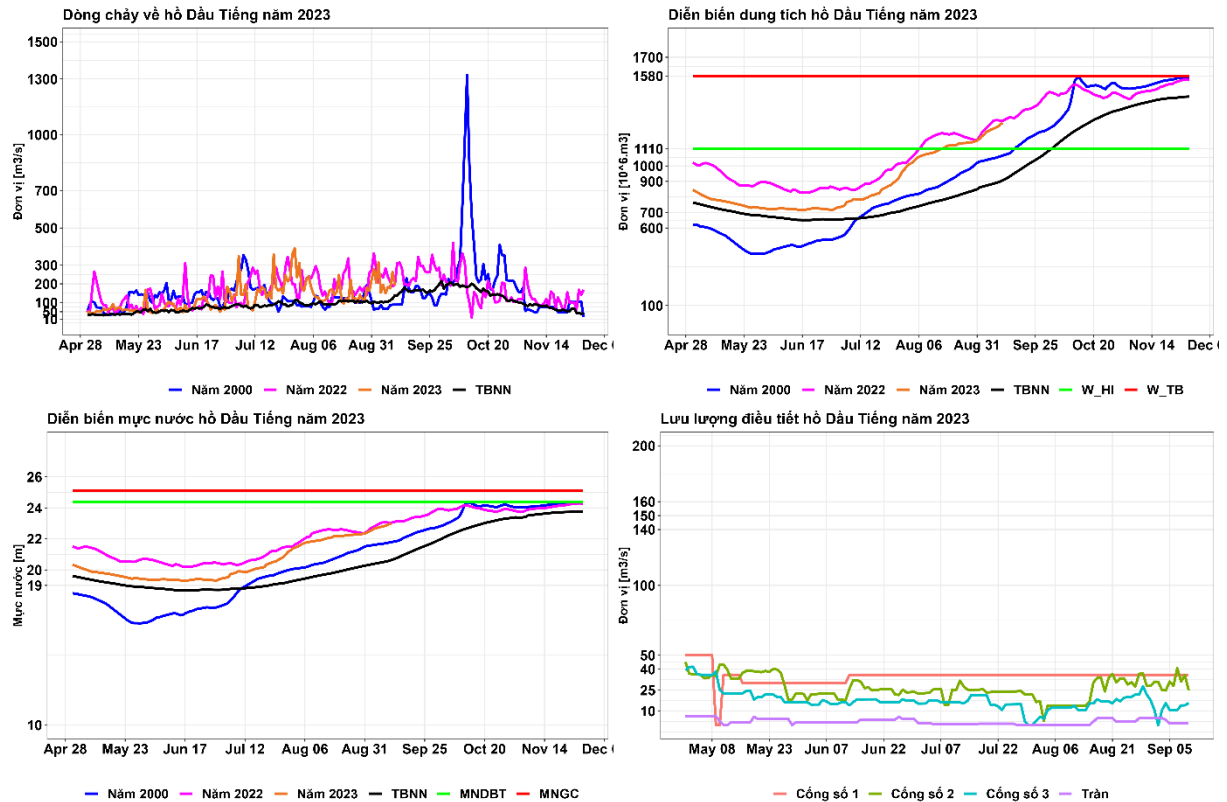
Nguồn: <https://hochuaviệtnam.vn/>

1.2 Diễn biến thủy văn và vận hành hồ Dầu Tiếng

Về hiện trạng dòng chảy về hồ: Dòng chảy về hồ Dầu Tiếng ước tính trong tuần qua lớn nhất là 263,12 m³/s với xu thế lớn nhất vào cuối tuần. Đánh giá chung, đến thời điểm hiện tại dòng chảy về hồ năm 2023 lớn hơn so với TBNN và nhỏ hơn so với năm 2022, đây là thời gian chính lũ theo quy luật hằng năm trên lưu vực hồ Dầu Tiếng dòng chảy về hồ dự báo sẽ tiếp tục gia tăng trong những thời gian tiếp theo.

Về hiện trạng dung tích hồ: Dung tích hồ có xu thế tăng trong tuần qua từ 1.234,50 triệu m³ ngày 06/9 lên 1.268,32 triệu m³ ngày 11/9/2023. Tính đến ngày

11/9/2023 dung tích hồ Dầu Tiếng chiếm 80,84% tổng dung tích toàn bộ, lớn hơn so với TBNN và nhỏ hơn so với năm 2022 (1.290,24 triệu m³) cùng thời kỳ khoảng 13 triệu m³.



Hình 1. Dòng chảy về hồ, diễn biến dung tích, mực nước và điều tiết hồ Dầu Tiếng

Về hiện trạng mực nước hồ: Tương tự xu thế dung tích, mực nước hồ xu thế tăng trong tuần qua, mực nước ngày 11/9/2023 là 22,99 m thấp hơn so với MNDBT là 1,41 m, và cao hơn so với TBNN là 2,36 m.

Về điều tiết hồ chứa: Vận hành cấp nước phục vụ sản xuất nông nghiệp khu vực hạ du qua các cống Số 1, Số 2 và Số 3, với lưu lượng xả trung bình cống Số 1 là 32,1 m³/s; cống Số 2 là 13,1 m³/s và cống Số 3 là 1,3 m³/s. Trong tuần qua hồ vận hành xả tràn lưu lượng trung bình 36 m³/s; đồng thời chuyển nước từ hồ Phước Hòa về hồ Dầu Tiếng với lưu lượng trung bình 50 m³/s.

Nhận xét: Theo quy luật hàng năm, thời gian tháng 9 là thời gian chính lũ trên lưu vực hồ Dầu Tiếng, dòng chảy lũ sẽ có xu hướng tăng dần đến đỉnh lũ vào giữa tháng 9 hoặc tháng 10. Diễn biến các đặc trưng hồ Dầu Tiếng đến ngày 11/9/2023 vận hành đảm bảo với giá trị yêu cầu theo quy trình vận hành liên hồ số 1895, giá trị mực nước hồ yêu cầu từ ngày 1/9-16/9 hằng năm là 23,3 m, tính đến thời điểm hiện tại mực nước hồ Dầu Tiếng là 22,99 m thấp hơn 0,31 m so với giá trị mực nước yêu cầu theo quy trình vận hành.

Bảng 2. Mực nước cao nhất trước lũ của hồ Dầu Tiếng trong mùa lũ (m)

Từ 01 / 7 đến 15 / 7	Từ 16 / 7 đến 31 / 7	Từ 01 / 8 đến 15 / 8	Từ 16 / 8 đến 31 / 8	Từ 01 / 9 đến 15 / 9	Từ 16 / 9 đến 30 / 9	Từ 01 / 10 đến 15 / 10	Từ 16 / 10 đến 30 / 11	Từ 01 / 12 đến 31 / 12
-------------------------	----------------------------	----------------------------	----------------------------	----------------------------	----------------------------	------------------------------	------------------------------	------------------------------

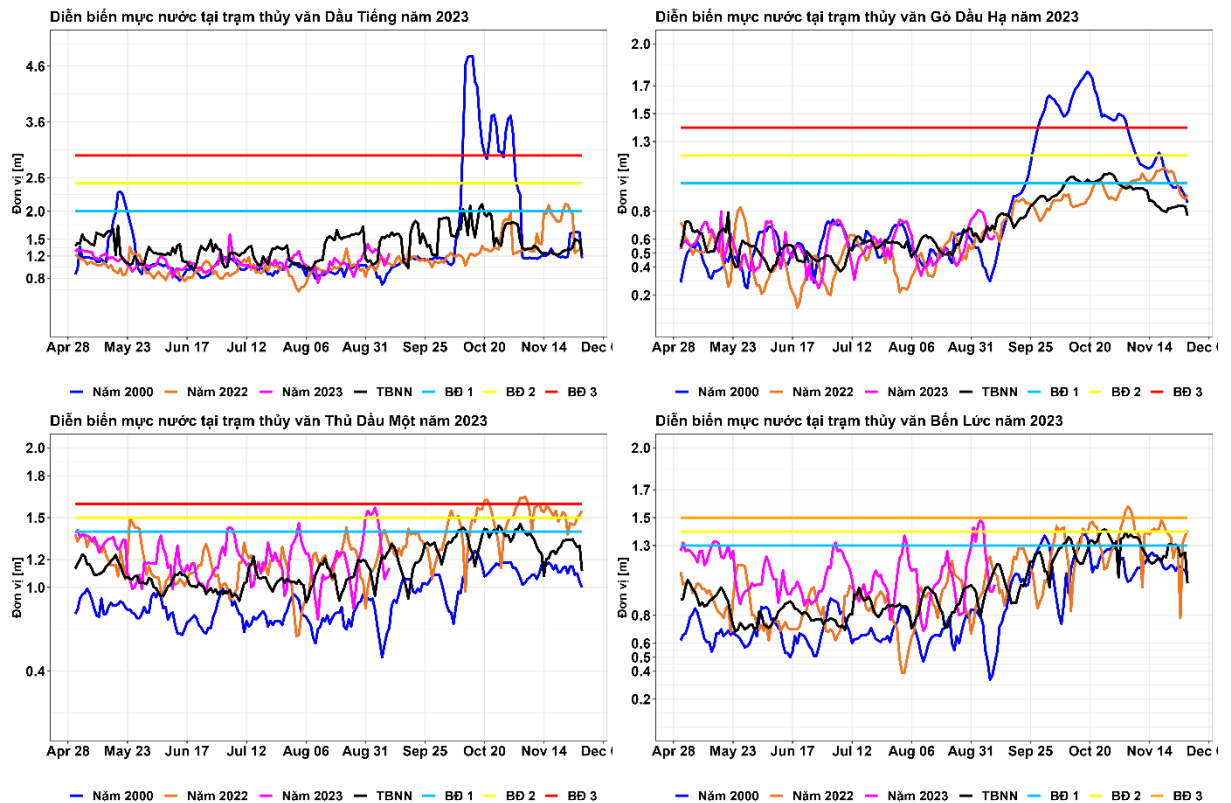
20,3	21,2	22,1	22,7	23,3	23,65	24,0	24,4	(*)
------	------	------	------	------	-------	------	------	-----

(*) Thời gian vận hành mùa cạn

Nguồn: Quy trình vận hành liên hồ chứa trên lưu vực sông Đồng Nai (ban hành theo Quyết định Số: 1895/QĐ-TTg ngày 25/12/2019 của Thủ tướng Chính phủ)

1.3 Diễn biến thủy văn hạ lưu hồ Dầu Tiếng

Trên sông Sài Gòn: Mức nước trên sông Sài Gòn tại hai trạm Dầu Tiếng (DT) và trạm Thủ Dầu Một (TDM) có xu thế giảm về cuối tuần, ảnh hưởng chủ đạo thủy triều. Mức nước lớn nhất tại TDM và DT đều cao thấp hơn so với năm 2022 cùng thời kỳ và thấp hơn BĐ I [xem Hình 2].



Hình 2. Mực nước lớn nhất tại các trạm dự báo hạ lưu hồ Dầu Tiếng

Trên sông Vàm Cỏ Đông: Hai trạm Gò Dầu Hạ và Bến Lức có xu thế giảm đến cuối tuần do ảnh hưởng chủ đạo bởi diễn biến thủy triều. Giá trị mực nước lớn nhất tại trạm Gò Dầu Hạ và trạm Bến Lức đều thấp hơn năm 2022 cùng thời kỳ.

2 Dự báo số liệu khí tượng, thủy văn

2.1 Nhận định thời tiết khu vực Nam Bộ từ tháng 7-12/2023

Theo nhận định Trung tâm Khí tượng Thủy văn Quốc gia tại Văn bản số 546/KTHM-08/12h00/DBQG-DBKH ngày 15/8/2023:

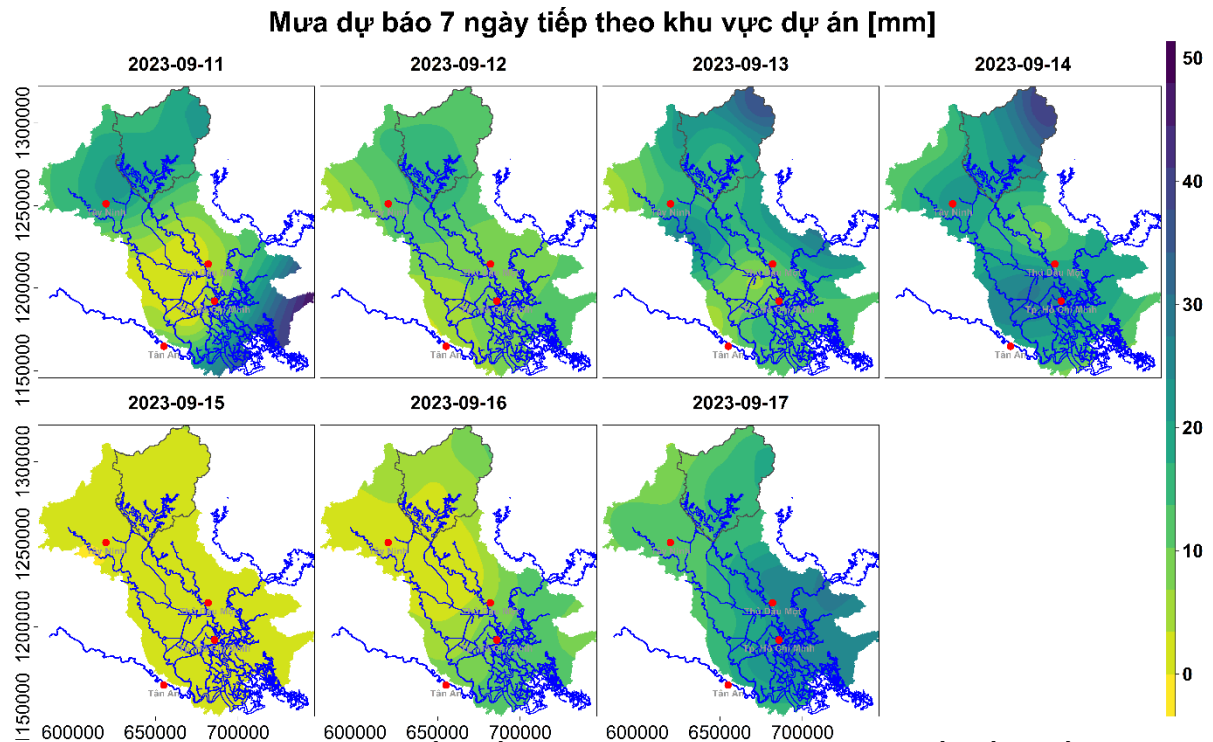
Hiện nay, trạng thái khí quyển và đại dương đang trong điều kiện El Nino. Dự báo trong ba tháng tới, El Nino tiếp tục duy trì với xác suất khoảng 85-95%

Bão, ATNĐ: Từ nửa cuối tháng 8 đến tháng 11/2023, trên Biển Đông có khả năng xuất hiện khoảng 05-07 cơn bão/ATNĐ, trong đó có khoảng 02-03 cơn ảnh hưởng trực tiếp đến đất liền nước ta. Đề phòng những cơn bão có diễn biến phức tạp cả về quỹ đạo cũng như cường độ.

Khu vực Tây Nguyên và Nam Bộ: TLM tháng 9/2023 phổ biến ở mức cao hơn so với TBNN khoảng 5-10%; tháng 10/2023 TLM ở mức xấp xỉ TBNN; tháng 11/2023 TLM ở mức thấp hơn từ 10-20% so với TBNN cùng thời kỳ.

2.2 Dự báo lượng mưa khu vực lòng hồ Dầu Tiếng và hạ lưu hồ Dầu Tiếng

Lượng mưa trên lưu vực hồ Dầu Tiếng từ ngày 11-17/9/2023 biến đổi từ 10-50 mm. Mưa lớn nhất xảy ra vào ngày 13-14/9/2023 với lượng mưa dự báo trên thượng lưu lưu vực Dầu Tiếng biến đổi từ 30-50 mm.



Hình 3. Mưa dự báo tuần tiếp theo trên lưu vực và hạ lưu hồ Dầu Tiếng

2.3 Dự báo dòng chảy đến hồ và diễn biến thủy văn hồ Dầu Tiếng

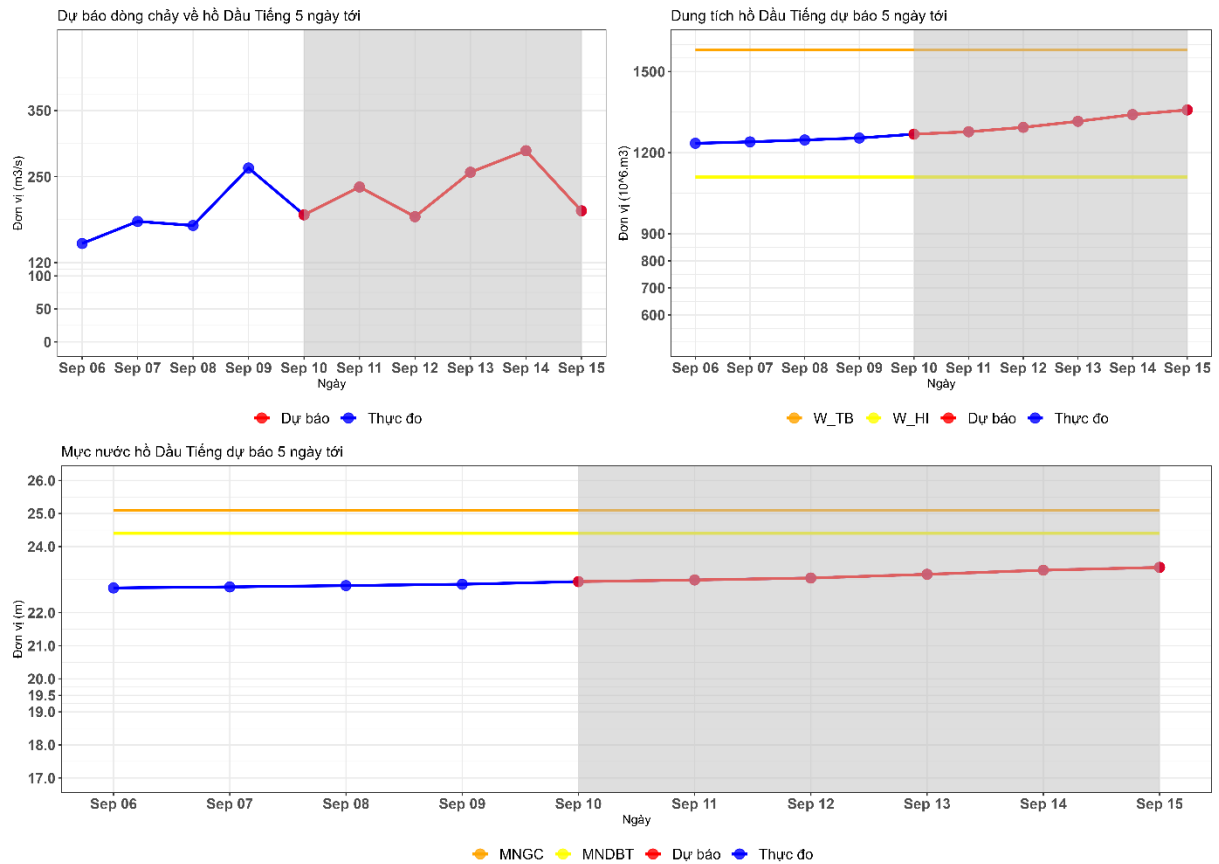
Về dòng chảy đến hồ: Dự báo dòng chảy về hồ tăng trong tuần tới, với giá trị dòng chảy về hồ trung bình dự báo khoảng 233,67 m³/s, giá trị dòng chảy lớn nhất vào ngày 14/9/2023 dự báo là 289,36 m³/s [xem Hình 4 và Bảng 3].

Về diễn biến dung tích và mực nước hồ: Diễn biến dung tích và mực nước hồ dự báo gia tăng trong tuần tới, kết quả dự báo chưa xem xét tới điều tiết cấp nước qua công; dung tích hồ ngày 15/9/2023 dự báo là 1.357,91 triệu m³ tương đương 85,94% dung tích toàn bộ; trong khi đó mực nước hồ dự báo là 23,37 m thấp hơn so với MNDBT (24,4 m) là 1,03 m [xem Hình 4 và Bảng 3].

Bảng 3. Thông số dự báo hồ Dầu Tiếng 5 ngày tiếp theo.

Ngày	Q_đến (m ³ /s)	W_đến (triệu m ³)	W (triệu m ³)	Z_hồ (m)
9/11/2023	234,4	20,25	1277,22	22,99
9/12/2023	189,5	16,37	1293,59	23,05
9/13/2023	256,7	22,18	1315,77	23,16
9/14/2023	289,36	25	1340,77	23,29

Ngày	Q_đên (m ³ /s)	W_đên (triệu m ³)	W (triệu m ³)	Z_hồ (m)
9/15/2023	198,38	17,14	1357,91	23,37



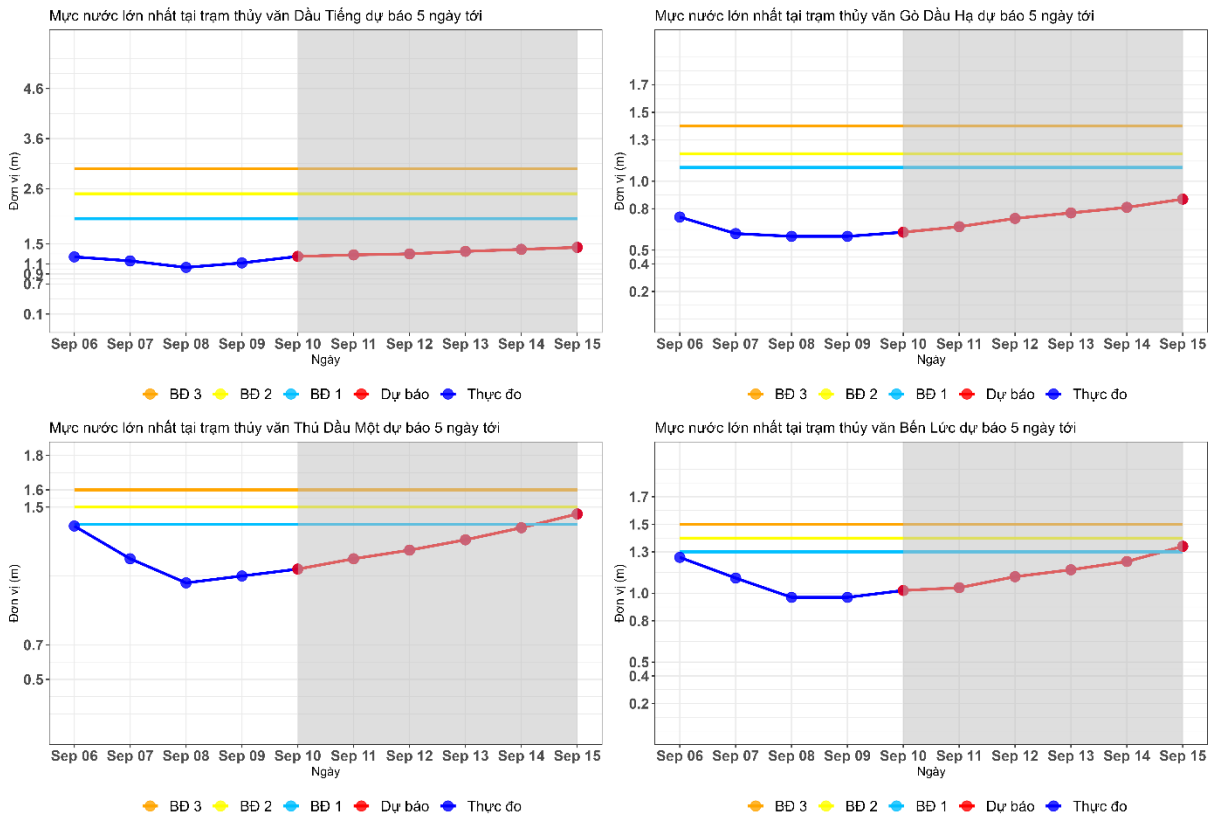
Hình 4. Dự báo dòng chảy về hồ và diễn biến thủy văn hồ Dầu Tiếng tuần tới

2.3.1 Dự báo diễn biến thủy văn hạ lưu hồ Dầu Tiếng

Trên sông Sài Gòn: Tại hai trạm Dầu Tiếng và trạm Thủ Dầu Một mực nước lớn nhất dự báo tăng trong các ngày tiếp theo. Ảnh hưởng diễn biến mực nước chủ đạo từ thủy triều. Giá trị dự báo đến ngày 15/9/2023 tại trạm Dầu Tiếng là 1,43 m và trạm Thủ Dầu Một là 1,46 m. Mực nước lớn nhất tại trạm Thủ Dầu Một trên BĐ I (1,4 m)[xem Hình 5 và Bảng 4].

Bảng 4. Kết quả dự báo mực nước tại các trạm hạ lưu hồ Dầu Tiếng

Trạm	Thực đo (m)			Dự báo (m)				
	8-Sep	9-Sep	10-Sep	11-Sep	12-Sep	13-Sep	14-Sep	15-Sep
Dầu Tiếng	1,03	1,12	1,25	1,28	1,30	1,35	1,39	1,43
Thủ Dầu Một	1,06	1,10	1,14	1,20	1,25	1,31	1,38	1,46
Gò Dầu Hạ	0,60	0,60	0,63	0,67	0,73	0,77	0,81	0,87
Bến Lức	0,97	0,97	1,02	1,04	1,12	1,17	1,23	1,34



Hình 5. Mức nước dự báo trên sông Sài Gòn và sông Vàm Cỏ Đông tuần tới.

Trên sông Vàm Cỏ Đông: Xu thế mực nước tương đồng với sông Sài Gòn, trong tuần tới mực nước lớn nhất dự báo tại hai trạm Bến Lức và Gò Dầu Hạ tăng do ảnh hưởng của thủy triều. Tại trạm Gò Dầu Hạ mực nước ngày 15/9/2023 dự báo là 0,87 m và tại trạm Bến Lức dự báo là 1,34 m. Mực nước lớn nhất tại trạm Gò Dầu Hạ dưới ngưỡng báo động lũ trong khi đó trạm Bến Lức mực nước dự báo cao hơn BD I (1,3 m) [xem Hình 5 và Bảng 4].

3 Kết luận và kiến nghị

3.1 Kết luận

Theo đánh giá dòng chảy lũ nhiều năm trên lưu vực hồ Dầu Tiếng, thời gian này đi vào thời chính lũ. Vì vậy, dự báo dòng chảy về hồ sẽ có xu hướng gia tăng trong thời gian tới. Mực nước hồ ngày 11/9/2023 là 22,99 m thấp hơn 0,31 m so với giá trị mực nước hồ lớn nhất yêu cầu từ ngày 01/9 – 16/9 hằng năm là 23,30 m trong quy trình vận hành hồ liên hồ trên lưu vực sông Đồng Nai quyết định số 1895/QĐ-TTg ngày 25/12/2019.

Khuyến nghị vận hành hồ Dầu Tiếng, dự báo tổng lượng dòng chảy lũ tháng 9/2023 về hồ Dầu Tiếng khoảng 572 triệu m³. Với lượng nước về hồ dự báo, căn cứ QTVH liên hồ trên lưu vực sông Đồng Nai, cân nhắc điều tiết vào nửa cuối tháng 9 với lượng xả khuyến nghị khoảng 150 triệu m³ nhằm đảm bảo dung tích hồ đầu tháng 10/2023 khoảng 1.408,82 triệu m³ tương đương 89,17% Wtk, ứng với dung tích trữ khoảng 172 triệu m³ cho dòng chảy lũ đến trong tháng 10 và tháng 11. Tham khảo phương án vận hành mùa lũ 2023 đã được xây dựng trong bản tin kỳ tháng 8.

Dự báo trong những ngày tiếp theo có mưa trên lưu vực hồ Dầu Tiếng và hạ lưu vực hồ Dầu Tiếng. Vì vậy, mực nước và dung tích hồ dự báo gia tăng, mực nước hồ dự báo trong trường hợp chưa xem xét điều tiết đến ngày 15/9/2023 là 23,37 m thấp hơn so với MNDBT khoảng 1,03 m và dung tích ước đạt 1.357,91 triệu m³ tương đương 85,94% Wtk. Mực nước tại trạm thủy văn hạ lưu hồ Dầu Tiếng trên sông Sài Gòn và Vàm Cỏ Đông dự báo tăng trong những ngày tới ảnh hưởng chủ đạo bởi triều.

3.2 Kiến nghị

Khuyến nghị Công ty TNHH MTV Khai thác thủy lợi Miền Nam, các địa phương hạ lưu hồ Dầu Tiếng cần tiếp tục theo dõi các bản tin dự báo của Trung tâm dự báo Khí tượng Thủy văn Quốc Gia, Viện Quy hoạch Thủy lợi Miền Nam để cập nhật tình hình khí tượng và thủy văn nhằm đảm bảo cập nhật thông tin mới nhất để có những biện pháp ứng phó kịp thời trong điều kiện thời tiết xấu.

VIỆN TRƯỞNG

Nơi nhận:

- Lãnh đạo Bộ NN&PTNT;
- Lãnh đạo Tổng cục Thủy lợi;
- Công ty TNHH MTV KTTL Miền Nam;
- Lãnh đạo các sở NN&PTNT vùng dự án;
- Website: www.siwrp.org.vn;
- Lưu TT TV & XDTL.

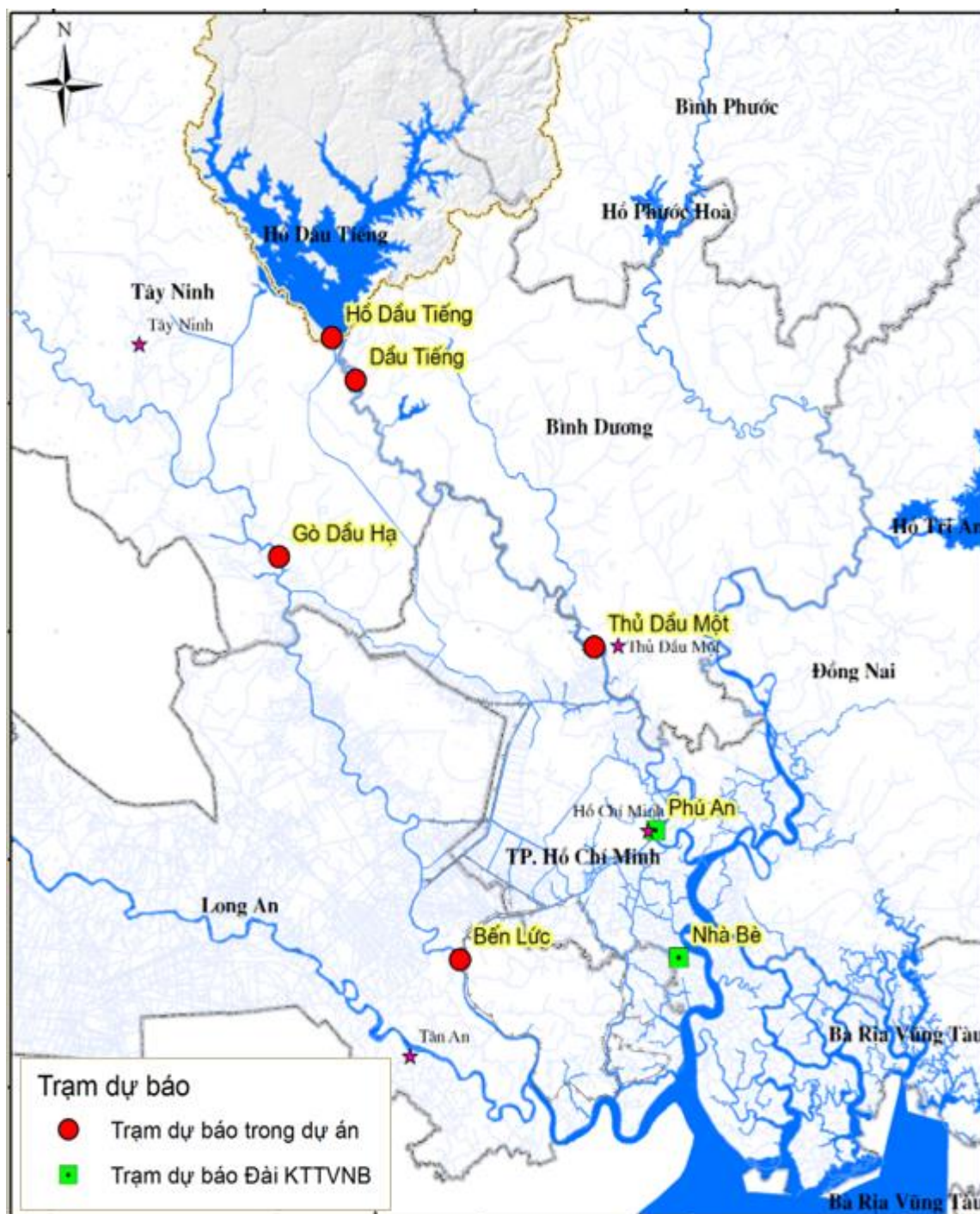
Thông tin liên hệ chi tiết:

Chủ nhiệm dự báo: Nguyễn Trung Nam DD: 0974 478 305 Email: nguyentrungnam47v@gmail.com



Viện Quy hoạch Thủy lợi Miền Nam

PHỤ LỤC



Hình 6. Mạng lưới trạm dự báo trong dự án