

**Giám sát, quan trắc dự báo khí tượng thủy văn chuyên dùng
Tur vấn tính toán điều tiết hồ chứa nước Dầu Tiếng**

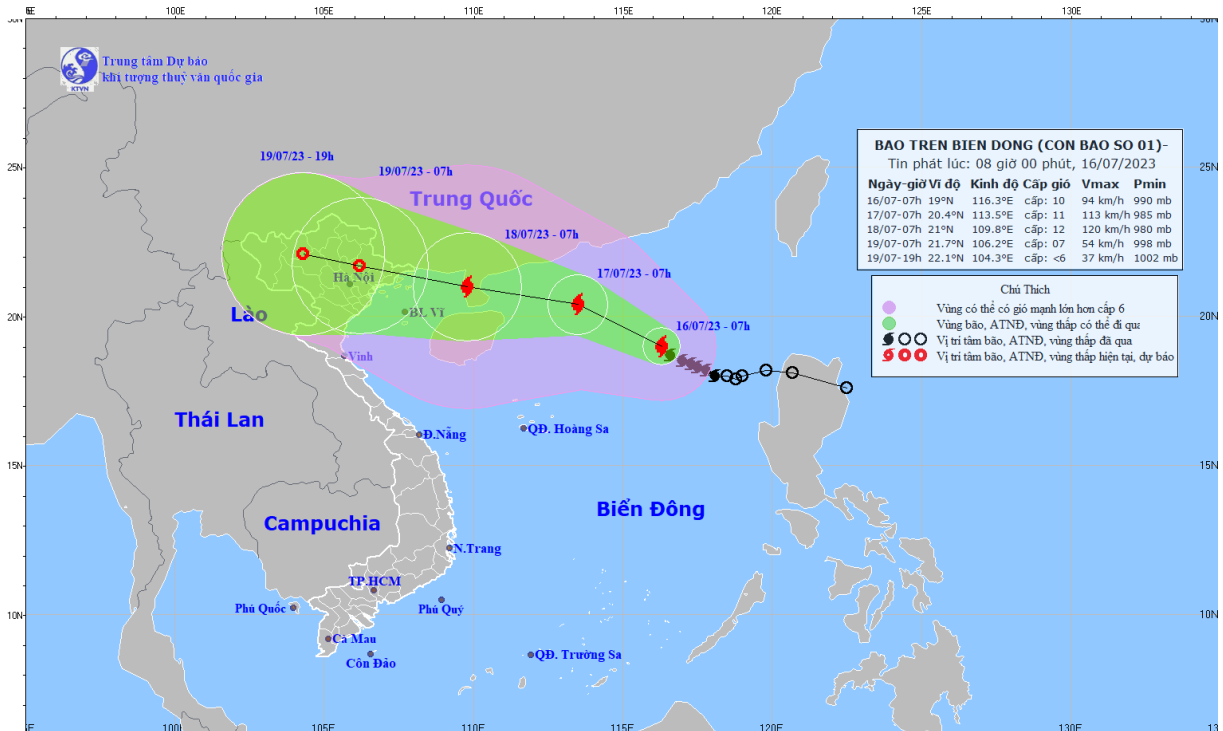
**BÁO CÁO KỲ ĐÁNH GIÁ TÌNH HÌNH KHÍ TƯỢNG,
THỦY VĂN THÁNG 9 - DỰ BÁO TUẦN 1 THÁNG 10**

Chủ nhiệm dự án: Nguyễn Trung Nam

1 DIỄN BIẾN THỜI TIẾT ĐẾN NGÀY 2/10/2023

1.1 Bão và áp thấp nhiệt đới (ATNĐ)

Tính đến 02/10 năm 2023, đã có 03 cơn bão đi vào Biển Đông. Cơn bão số 02 có tên DOKSURI không đi vào đất liền nước ta. Cơn bão số 03 có tên Saola đổ bộ vào Quảng Đông và Hồng Kông của Trung Quốc. Cơn bão số 1 có tên Talim đi vào ngày 19-20/7 khu vực phía Bắc. Nhận xét: Lưu vực hồ Dầu Tiếng không nằm trong vùng ảnh hưởng trực tiếp của các cơn Bão khi đi vào đất liền nước ta.



Nguồn: Trung tâm dự báo KTTV Quốc Gia

Hình 1. Đường đi dự báo của Bão số 1 (Talim)

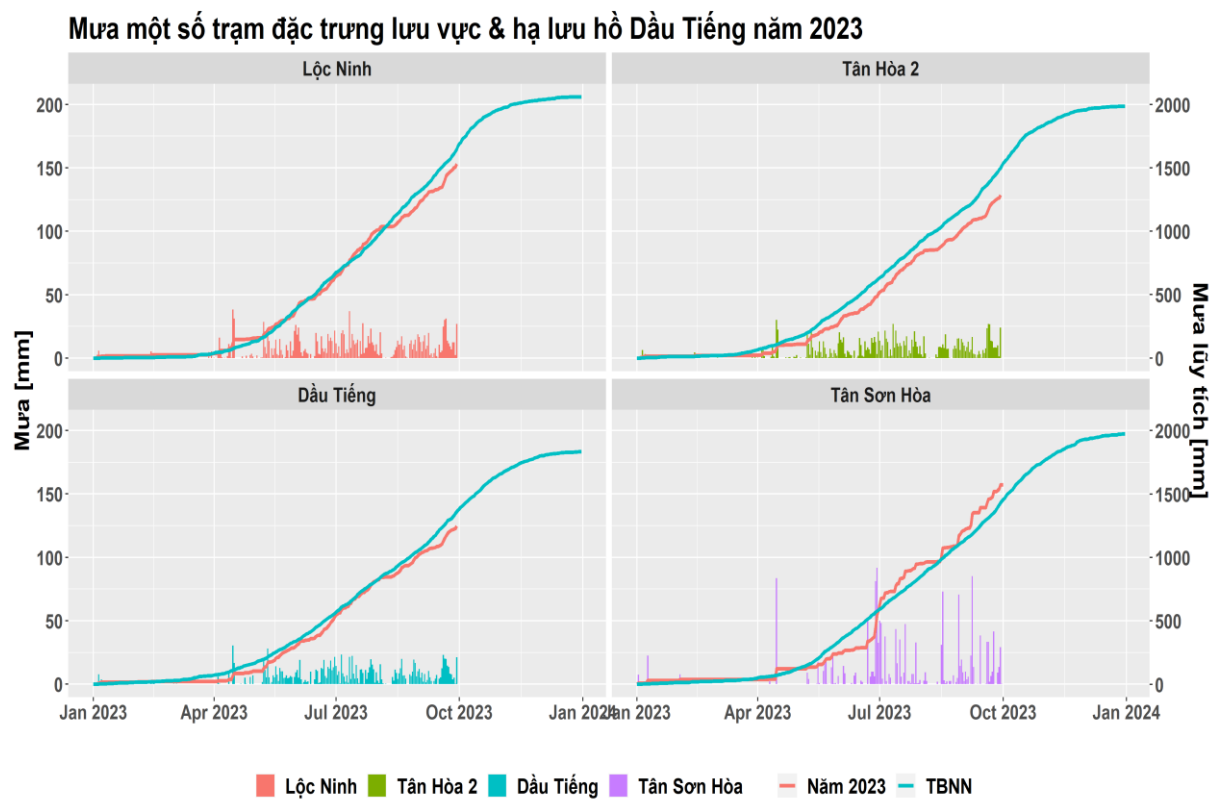
1.2 Diễn biến mưa trên lưu vực và hạ lưu hồ Dầu Tiếng

Khu vực Nam Bộ đã bước vào mùa mưa, tuần suất xuất hiện các trận mưa gia tăng từ đầu tháng 5/2023 với tổng lượng mưa ngày phổ biến ở các ngày mưa lớn hơn

20 mm. Hình 2 trình bày mưa ngày và lũy tích mưa từ đầu năm 2023 so với trung bình nhiều năm ở 04 trạm điển hình cho khu vực dự báo, cụ thể:

Khu vực hạ lưu hồ Dầu Tiếng, trạm Tân Sơn Hòa mưa lớn và gia tăng về tần suất mưa vào tháng 7 đến tháng 9 đóng góp hơn 900 mm vào lượng mưa lũy tích năm 2023. Tổng lượng mưa tính đến ngày 02/10/2023 là 1572 mm cao hơn so với TBNN cùng thời điểm (1431 mm), xu thế chung mưa gia tăng về tần suất và giá trị lũy tích gia tăng vào mùa mưa [xem Hình 2].

Trên lưu vực hồ Dầu Tiếng, trạm Lộc Ninh thuộc tỉnh Bình Phước phía thượng lưu của lưu vực, trạm Tân Hòa 2 và Dầu Tiếng lần lượt ở trung tâm và lòng hồ. Mưa xuất hiện phổ biến từ đầu tháng 5 với giá trị mưa ngày ước tính được phổ biến trên 20 mm. Các trạm đều có xu thế giá trị mưa lũy tích nhỏ hơn TBNN từ 5%-10% [xem Hình 2].

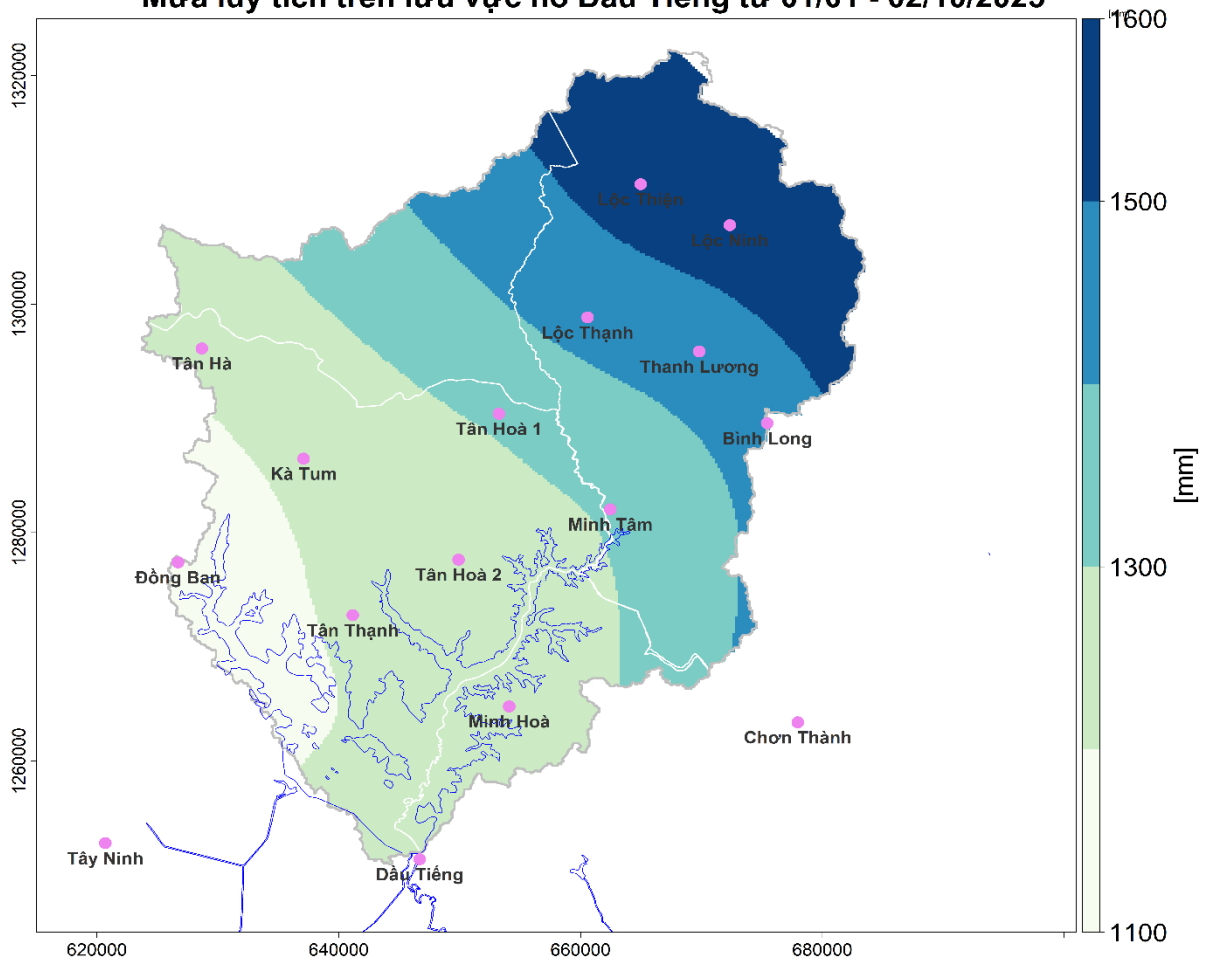


Nguồn: Trạm Tân Sơn Hòa số liệu từ website: [www.phongchonglutbaotphcm.gov.vn](http://phongchonglutbaotphcm.gov.vn); các trạm còn lại nguồn: <http://irain.eng.uci.edu/>

Hình 1. Mưa ngày và mưa lũy tích so với TBNN tại một số trạm đặc trưng trên lưu vực và hạ lưu hồ Dầu Tiếng

Về phân bố mưa theo không gian trên lưu vực hồ Dầu Tiếng, Hình 3 trình bày mưa lũy tích từ 1/1 đến 02/10/2023. Tổng quan chung mưa có xu thế tăng dần về phía thượng lưu, cụ thể: phía thượng lưu của lưu vực lượng mưa phổ biến trên 1500 mm, trong khi đó khu vực trung tâm lưu vực lượng mưa gia tăng từ 1300 đến 1500 mm. Khu vực lòng hồ và phía hạ lưu lượng mưa nhỏ hơn, phổ biến dưới 1300 mm..

Mưa lũy tích trên lưu vực hồ Dầu Tiếng từ 01/01 - 02/10/2023



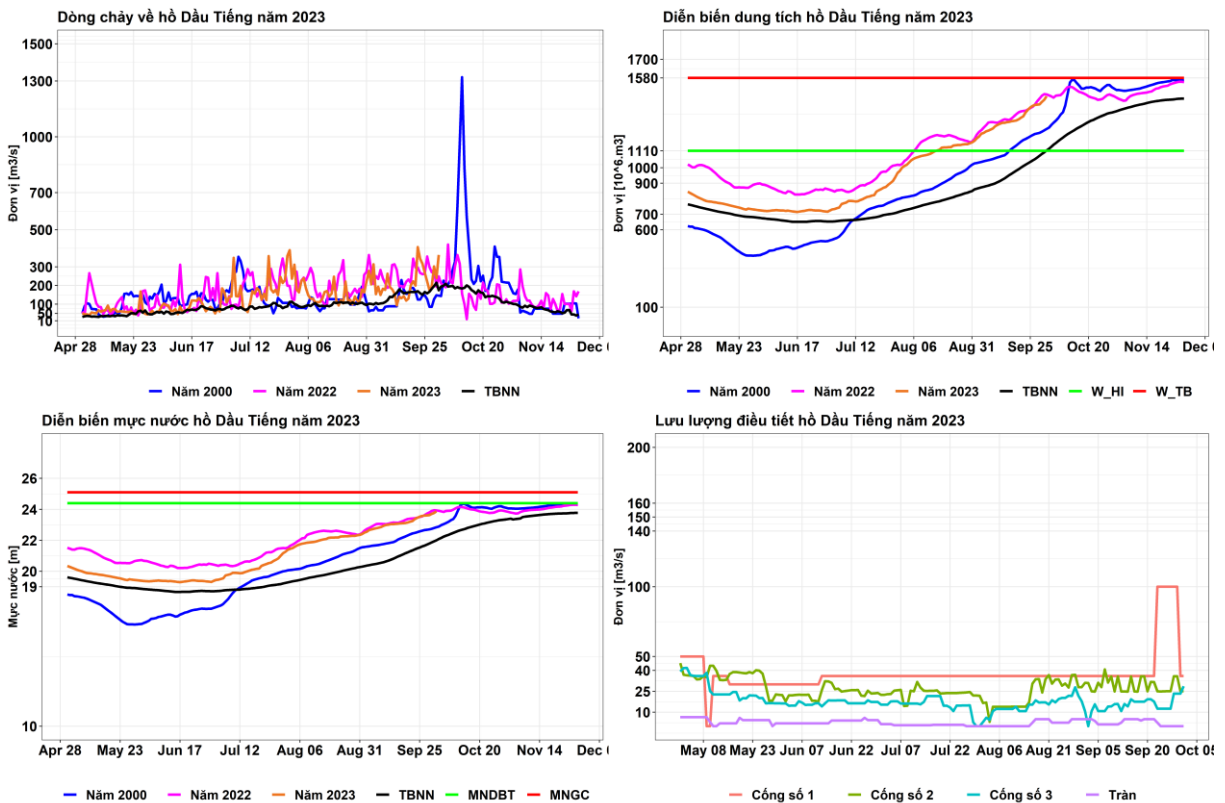
Nguồn: <http://irain.eng.uci.edu/>

Hình 2. Lượng mưa lũy tích trên lưu vực hồ Dầu Tiếng

2 DIỄN BIẾN THỦY VĂN VÀ VẬN HÀNH HỒ DẦU TIẾNG

Về hiện trạng dòng chảy về hồ: Tổng lượng dòng chảy về hồ trong tháng 9 ước tính là 543,69 triệu m³, nhỏ hơn so với năm 2022 (669,54 triệu m³) khoảng 125,85 triệu m³, và lớn hơn so với TBNN (371,25 triệu m³) khoảng 172,44 triệu m³ [xem Bảng 1]. Về lưu lượng dòng chảy chảy về hồ Dầu Tiếng ước tính trong tháng 9 trung bình 209,76 m³/s với xu thế tăng dần về cuối tháng, giá trị lớn nhất ước tính là 406,50 m³/s. Đánh giá chung, dòng chảy về hồ 9/2022 lớn hơn so với TBNN và nhỏ hơn năm 2022.

Về hiện trạng dung tích hồ: Dung tích hồ trung bình tháng 9 là 1301,12 triệu m³ nhỏ hơn năm 2022 khoảng 24,54 triệu m³ và lớn hơn năm TBNN khoảng 352,21 triệu m³ [xem Bảng 1]. Xu thế dung tích hồ, tăng trong tháng 9 qua từ 1173,98 triệu m³ ngày 01/9 đạt 1461,22 triệu m³ ngày 02/10/2023. Tính đến ngày 02/10/2023 dung tích hồ Dầu Tiếng là 1461,22 chiếm 92,48% tổng dung tích toàn bộ, lớn hơn so với TBNN và nhỏ hơn năm 2022 cùng thời kỳ.



Hình 3. Dòng chảy về hồ, diễn biến dung tích, mực nước và điều tiết hồ Dầu Tiếng

Về hiện trạng mực nước hồ: Mực nước hồ trung bình tháng 9 là 23,08 m thấp hơn so với năm 2022 (23,21 m) và cao hơn so với TBNN (20,92 m). Về mặt xu thế, tương tự xu thế dung tích, mực nước hồ xu thế tăng trong tháng qua, mực nước ngày 02/10/2023 là 23,87 m thấp hơn so với MNDBT là 0,53 m, và cao hơn so với TBNN là 1,87 m.

Về điều tiết hồ chứa: Tổng lượng xả qua 3 cống về phía hạ lưu phục vụ cấp nước ước tính trong tháng 9 là 121,88 triệu m³ chiếm 22% lượng dòng chảy về hồ. Trong đó Cống số 1 xả với lưu lượng trung bình lớn nhất là 27,04 m³/s các cống còn lại lần lượt là 17,62 m³/s và 2,49 m³/s. Vận hành xả tràn trong tháng 9/2023 với tổng lượng xả là 132,02 triệu m³, lưu lượng xả lớn nhất 100 m³/s. Ngoài ra, lưu lượng trung bình từ hồ Phước Hòa chuyển về là 30-35 m³/s tương đương 104,11 triệu m³ trong tháng 9.

Bảng 1. Đặc trưng dòng chảy về hồ và vận hành hồ Dầu Tiếng tháng 9/2023

Stt	Đặc trưng	Năm 2023	Năm 2022	TBNN 1985 - 2022
1	Tổng W đến [10 ⁶ m ³]	543,69	669,54	371,25
2	Tổng W cống xả [10 ⁶ m ³]	121,88		
3	Tổng W tràn xả [10 ⁶ m ³]	132,02		
4	Trung bình W hồ [10 ⁶ m ³]	1301,12	1325,66	948,91
5	Trung bình Z hồ [m]	23,08	23,21	20,92

Nhận xét: Theo quy luật hàng năm tháng 9 là thời gian chính lũ trên lưu vực hồ Dầu Tiếng, dòng chảy lũ sẽ có xu hướng gia tăng đến đỉnh lũ tháng 9 và tháng 10. Vận hành hồ Dầu Tiếng đảm bảo với giá trị yêu cầu theo quy trình vận hành liên hồ số 1895 trong thời gian vừa qua, giá trị mực nước hồ yêu cầu từ ngày 01/10 – 15/10 hàng năm là 24,00 m, tính đến thời điểm hiện tại mực nước hồ Dầu Tiếng là 23,87 m thấp hơn 0,13 m so với giá trị mực nước yêu cầu theo quy trình vận hành.

Bảng 2. Mực nước cao nhất trước lũ của hồ Dầu Tiếng trong mùa lũ (m)

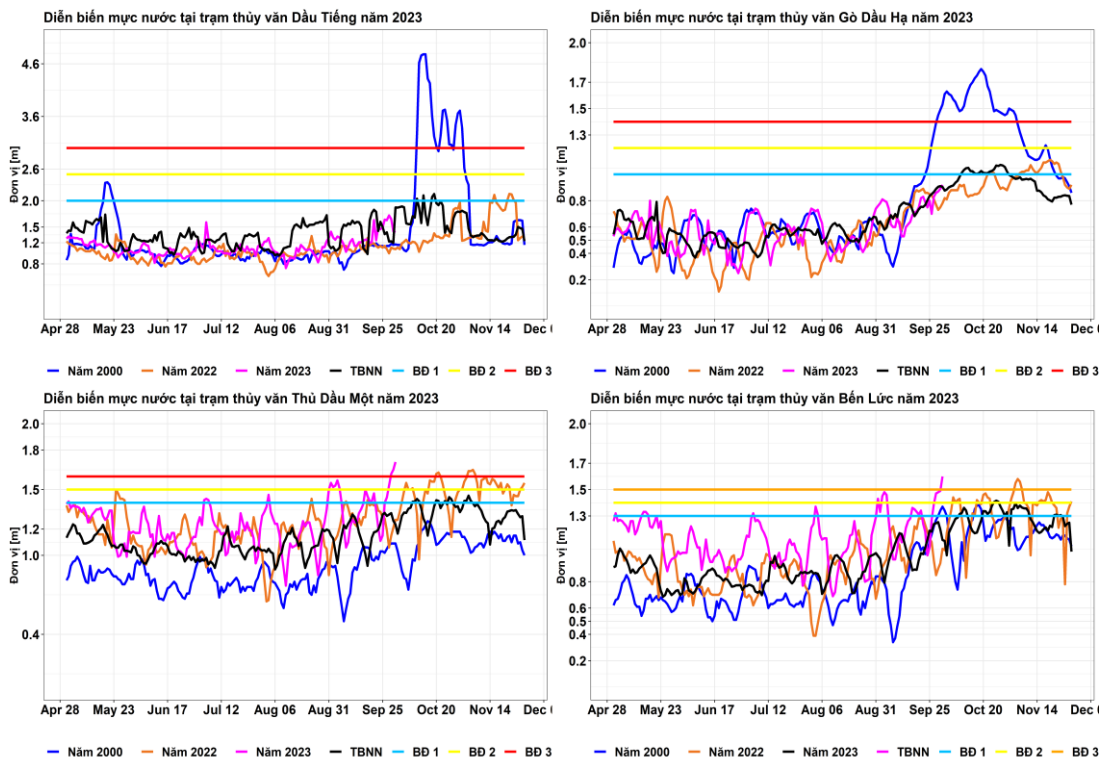
Từ 01 / 7 đến 15 / 7	Từ 16 / 7 đến 31 / 7	Từ 01 / 8 đến 15 / 8	Từ 16 / 8 đến 31 / 8	Từ 01 / 9 đến 15 / 9	Từ 16 / 9 đến 30 / 9	Từ 01 / 10 đến 15 / 10	Từ 16 / 10 đến 30 / 11	Từ 01 / 12 đến 31 / 12
20,3	21,2	22,1	22,7	23,3	23,65	24,0	24,4	(*)

(*) Thời gian vận hành mùa cạn

Nguồn: Quy trình vận hành liên hồ chứa trên lưu vực sông Đồng Nai (ban hành theo Quyết định Số: 1895/QĐ-TTg ngày 25/12/2019 của Thủ tướng Chính phủ)

2.1 Diễn biến thủy văn hạ lưu hồ Dầu Tiếng

Trên sông Sài Gòn: Mực nước trên sông Sài Gòn tại hai trạm Dầu Tiếng (DT) và Thủ Dầu Một (TDM) có xu thế tăng trong tháng qua, ảnh hưởng chủ đạo bởi thủy triều và hồ xả lũ. So sánh với năm 2022, mực nước của hai trạm TDM và DT cao hơn. So với TBNN, trạm DT thấp hơn và trạm TDM cao hơn, và mực nước lớn nhất trạm TDM vượt BĐIII trong tháng vừa qua. Từ trong tháng 9 hồ Dầu Tiếng xả nhiều đợt vì vậy mực nước tại trạm DT tăng lớn nhất là 1,72 m dưới mức báo động lũ, mực nước trạm [xem Hình 2].



Hình 4. Mực nước lớn nhất tại các trạm dự báo hạ lưu hồ Dầu Tiếng

Trên sông Vàm Cỏ Đông: Hai trạm Gò Dầu Hạ và Bến Lức đều có xu thế tăng trong tháng qua và mực nước ảnh hưởng chủ đạo bởi diễn biến thủy triều và lũ tại trạm Bến Lức và phía thượng lưu tại trạm Gò Dầu Hạ. Giá trị mực nước lớn nhất trạm Gò Dầu Hạ và Bến Lức đều cao hơn so với năm 2022.

3 DỰ BÁO KHÍ TƯỢNG, THỦY VĂN

3.1 Nhận định thời tiết khu vực Nam Bộ tháng 10 năm 2023

Theo nhận định Trung tâm Khí tượng Thủy văn Quốc gia tại Văn bản số KH1T-28/11h00/DBQG-DBKH ngày 1/10/2023:

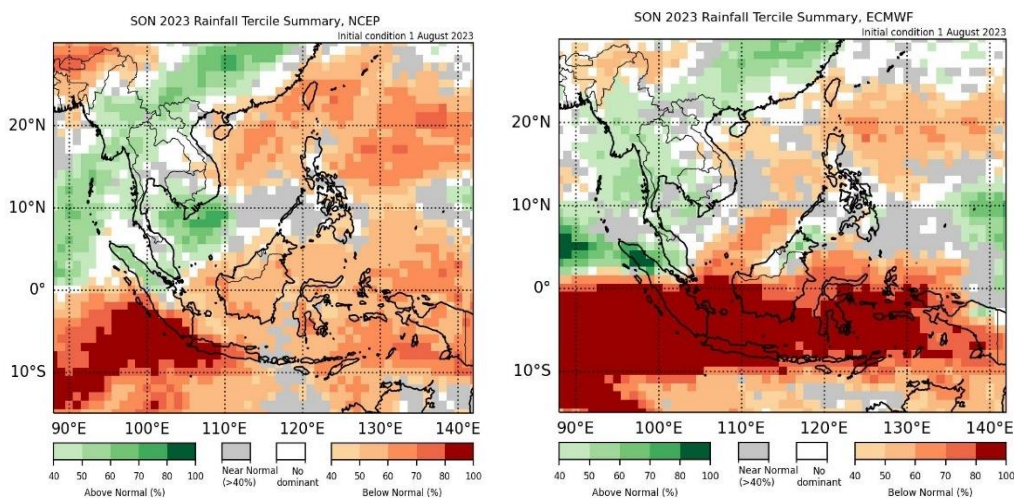
Bão, ATNĐ: Trong tháng 10/2023, bão và ATNĐ có khả năng xuất hiện trên khu vực Biển Đông khoảng từ 01-02 cơn và có thể ảnh hưởng đến đất liền nước ta..

Mưa: Trong tháng 10/2023, TLM trên khu vực Bắc Bộ, Tây Nguyên và Nam Bộ phổ biến ở mức xấp xỉ trên so với TBNN (cao hơn từ 5-15%).

3.2 Dự báo mưa của các tổ chức quốc tế tháng 8 đến tháng 10 năm 2023

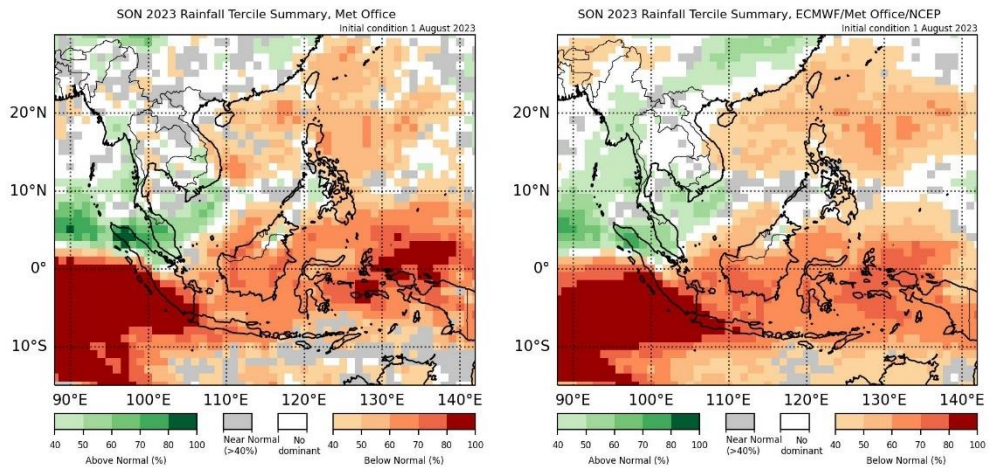
Kết quả dự báo khả năng lượng mưa từ tháng 8 đến tháng 10 năm 2023 khu vực Đông Nam Á của các tổ chức quốc tế gồm Trung tâm dự báo môi trường quốc gia của Mỹ (NCEP); Trung tâm dự báo thời tiết trung hạn Châu Âu (ECMWF); và Cơ quan khí tượng của Anh (Met Office).

Lượng mưa dự báo trong ba tháng 9 đến tháng 11/2023 ở khu vực Nam Bộ của Việt Nam phổ biến khả năng xảy ra lượng mưa cao hơn mức trung bình ở hầu hết các kết quả dự báo, phổ biến lớn nhất của mô hình NCEP và Met Office của Anh [xem Hình 5, Hình 6].



Nguồn: <http://asmc.asean.org/asmc-seasonal-outlook/#>

Hình 5. Dự báo mưa tháng 9 đến tháng 11/2023 khu vực Đông Nam Á của NCEP (trái) và ECMWF (phải)

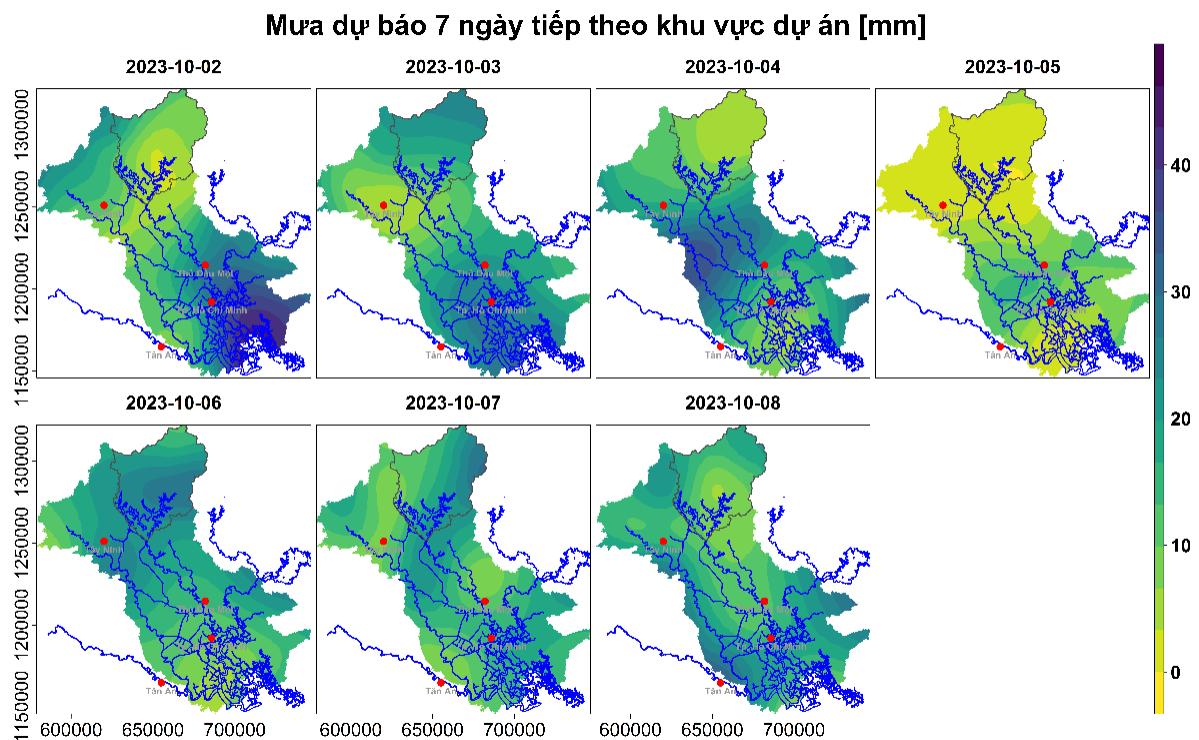


Nguồn: <https://asmc.asean.org/asmc-seasonal-outlook/>

Hình 6. Dự báo mưa tháng 9 đến tháng 11/2023 khu vực Đông Nam Á của Met Office của Anh có xem xét tới dự báo mưa của Copernicus¹.

3.3 Dự báo lượng mưa khu vực lòng hồ Dầu Tiếng và hạ lưu hồ Dầu Tiếng

Nguồn mưa dự báo được sử dụng từ kết quả mô hình dự báo mưa toàn cầu. Lượng mưa trên lưu vực hồ Dầu Tiếng những ngày tiếp theo biến đổi từ 0-30 mm. Mưa lớn nhất xảy ra vào ngày 07/10/2023 với lượng mưa dự báo trên thượng lưu lưu vực Dầu Tiếng biến đổi từ 7-30 mm.



Hình 7. Mưa dự báo tuần tiếp theo trên lưu vực và hạ lưu hồ Dầu Tiếng

¹ <https://climate.copernicus.eu/>

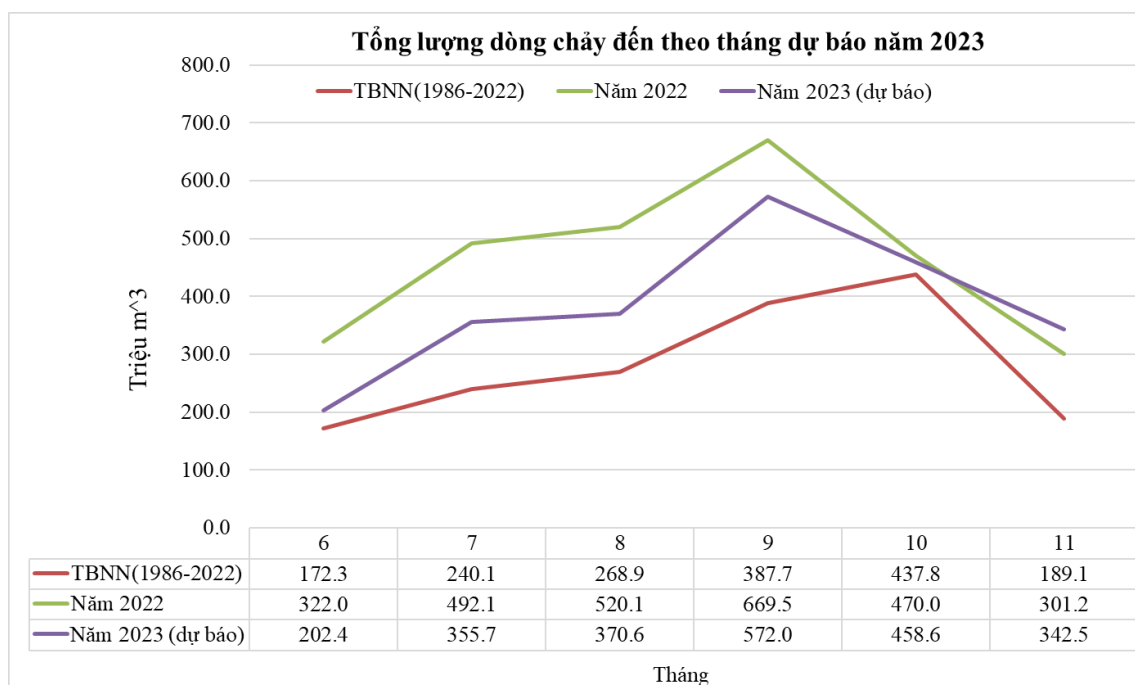
3.4 Dự báo thủy văn và đề xuất kế hoạch điều tiết tháng 10

3.4.1 Đặc điểm dòng chảy lũ nhiều năm trong tháng 10 trên lưu vực hồ Dầu Tiếng

Phân tích thống kê chuỗi dòng chảy về hồ Dầu Tiếng (1986-2022) cho thấy, trong tháng 10 tổng lượng dòng chảy trung bình 437,4 triệu m³ (+/- 154 triệu m³), với khoảng biến động nhỏ nhất là 198 triệu m³ đến 927,5 triệu m³. Phân tích đặc điểm trận lũ xuất hiện vào tháng 10 trên lưu vực hồ Dầu Tiếng, thời gian lũ kéo dài 7-12 ngày, với tổng lượng lũ trung bình một trận lũ 208 triệu m³ (+/- 36,8 triệu m³), tổng lượng trung bình ngày 21,4 triệu m³ (+/- 4,4 triệu m³), trận lũ lịch sử ghi nhận năm 2000 với tổng lượng lũ 537,5 triệu m³, với đỉnh lũ lớn hơn 1000 m³/s. Chi tiết xem biểu đồ và bảng biểu ở phần Phụ lục [Hình 10 & Bảng 6]

3.4.2 Dự báo dòng chảy đến hồ Dầu Tiếng và thủy triều hạ du sông Sài Gòn

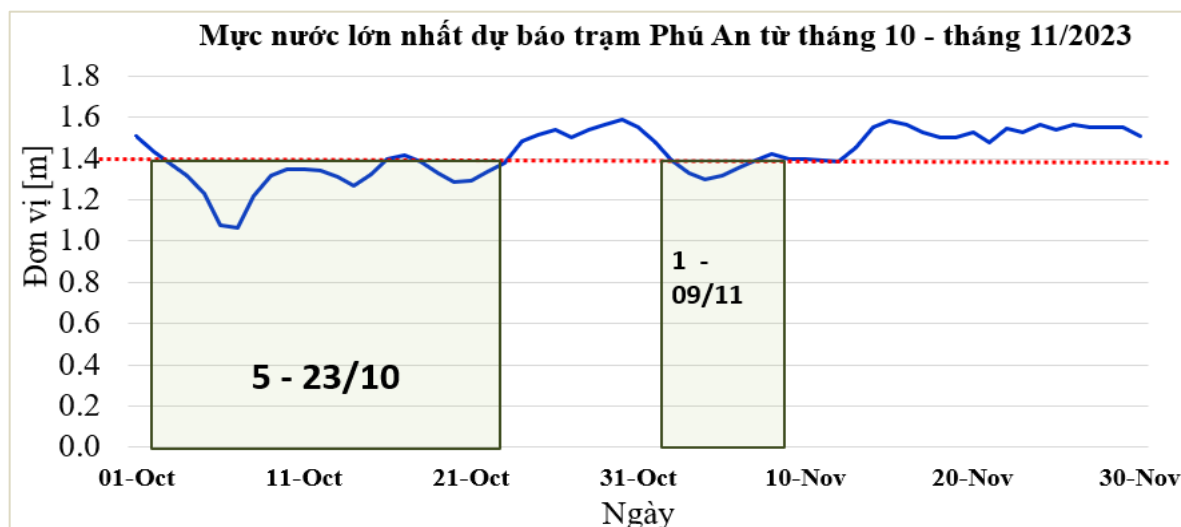
Dòng chảy tháng 10 dự báo về hồ với tổng lượng dự báo 458,6 triệu m³ lớn hơn so với TBNN và nhỏ hơn năm 2022. Tuy nhiên dòng chảy lũ tháng 11 dự báo sẽ cao hơn năm 2022 với tổng lượng lũ dự báo 342,5 triệu m³. Đánh giá kết quả dự báo của mô hình dự báo ở các tháng đầu mùa lũ năm 2023, sai số 5% - 8% so với dòng chảy thực tế về hồ cụ thể dòng chảy về hồ tháng 6/2023 là 216 triệu m³); tháng 8/2023 là 402 triệu m³ và tháng 9/2023 là 543,7 triệu m³. Riêng tháng 7 năm 2023 lượng mưa về hồ đột biến so với TBNN với tổng lượng ước tính 501 triệu m³, mô hình dự báo thiên nhỏ.



Hình 8. Dự báo dòng chảy lũ về hồ Dầu Tiếng năm 2023

Dự báo thủy triều tại trạm Phú An các tháng còn lại trong năm, Hình 9 cho thấy giai triều cường (vượt BĐ I 1,4 m) từ 1/10-4/10/2023 sau đó sẽ đi vào thời kỳ triều

kém từ 5/10-23/10 (19 ngày) với mực nước dự báo phổ biến thấp hơn BĐ I. Đợt triều cao tiếp theo vào tháng 10 dự báo từ 24/10-1/11/2023 và từ 11-30/11/2023. Điều này cho thấy khoảng thời gian có thể tập trung xả về hạ du phù hợp nhất từ 5-23/10 và 1-09/11/2023.



Hình 9. Dự báo mực nước lớn nhất tại trạm Phú An trên sông Sài Gòn tháng 10 và tháng 11/2023

3.4.3 Đánh giá tình trạng hồ chứa và đề xuất kế hoạch vận hành

Căn cứ hiện trạng hồ chứa đến ngày 2/10/2023 với dung tích 1.461,2 triệu m³ tương đương 92,48% Wtk ứng với dung tích trống trữ lũ còn lại 118,78 triệu m³. Đánh giá với dòng chảy lũ tháng 10, cũng như đặc trưng trận lũ tháng 10 nhiều năm trên lưu vực hồ Dầu Tiếng; mặc dù mực nước hồ thấp hơn so với yêu cầu trước lũ theo QTVNLH, tổng dung tích trống hiện trạng là thấp so với dòng chảy lũ trung bình tháng 10 nhiều năm cũng như dòng chảy dự báo năm 2023 (458,6 triệu m³) dẫn đến nguy cơ đầy hồ có thể xảy ra trong tháng 10. Chính vì vậy để đảm bảo an toàn công trình, cũng như an ninh nguồn nước mùa khô 2024. Tư vấn đề xuất tổng lượng xả tràn trong tháng 10 là 300 triệu m³ và tháng 11 là 150 triệu m³ [xem Bảng 3], với lưu lượng xả đề xuất 150 – 200 m³/s vào thời gian triều kém tại trạm Phú An như đã xác định bên trên. Chi tiết đề xuất vận hành theo từng ngày trong tháng 10 và dự báo mực nước hồ Dầu Tiếng trong tháng 10 trình bày trong phần Phụ Lục, tại Bảng 7.

Bảng 3. Bảng dự báo cân bằng điều tiết và đề xuất lượng nước điều tiết mùa lũ năm 2023 cập nhật cho các tháng 10 đến tháng 11.

Tháng	W đến dự báo (triệu m ³)	W hồ đầu tháng (triệu m ³)	Z hồ đầu tháng (m)	W công** (triệu m ³)	Đề xuất xả tràn (triệu m ³)	Tồn thất (triệu m ³)	W hồ cuối tháng (triệu m ³)	Z hồ cuối tháng (m)	Mực nước cao nhất trước lũ* (m)
10	458,6	1438,56	23,8	95,9	301	30,8	1,469,7	23,9	24 - 24,4

Tháng	W đến dự báo (triệu m ³)	W hồ đầu tháng (triệu m ³)	Z hồ đầu tháng (m)	W công** (triệu m ³)	Đề xuất xả tràn (triệu m ³)	Tồn thất (triệu m ³)	W hồ cuối tháng (triệu m ³)	Z hồ cuối tháng (m)	Mức nước cao nhất trước lũ* (m)
11	342,5	1,469,7	23,9	75,5	150,0	34,0	1,552,7	24,3	24,4

Ghi chú: Z hồ đầu tháng tính là ngày đầu tiên của tháng, và Z hồ cuối tháng tính vào ngày cuối cùng của tháng.

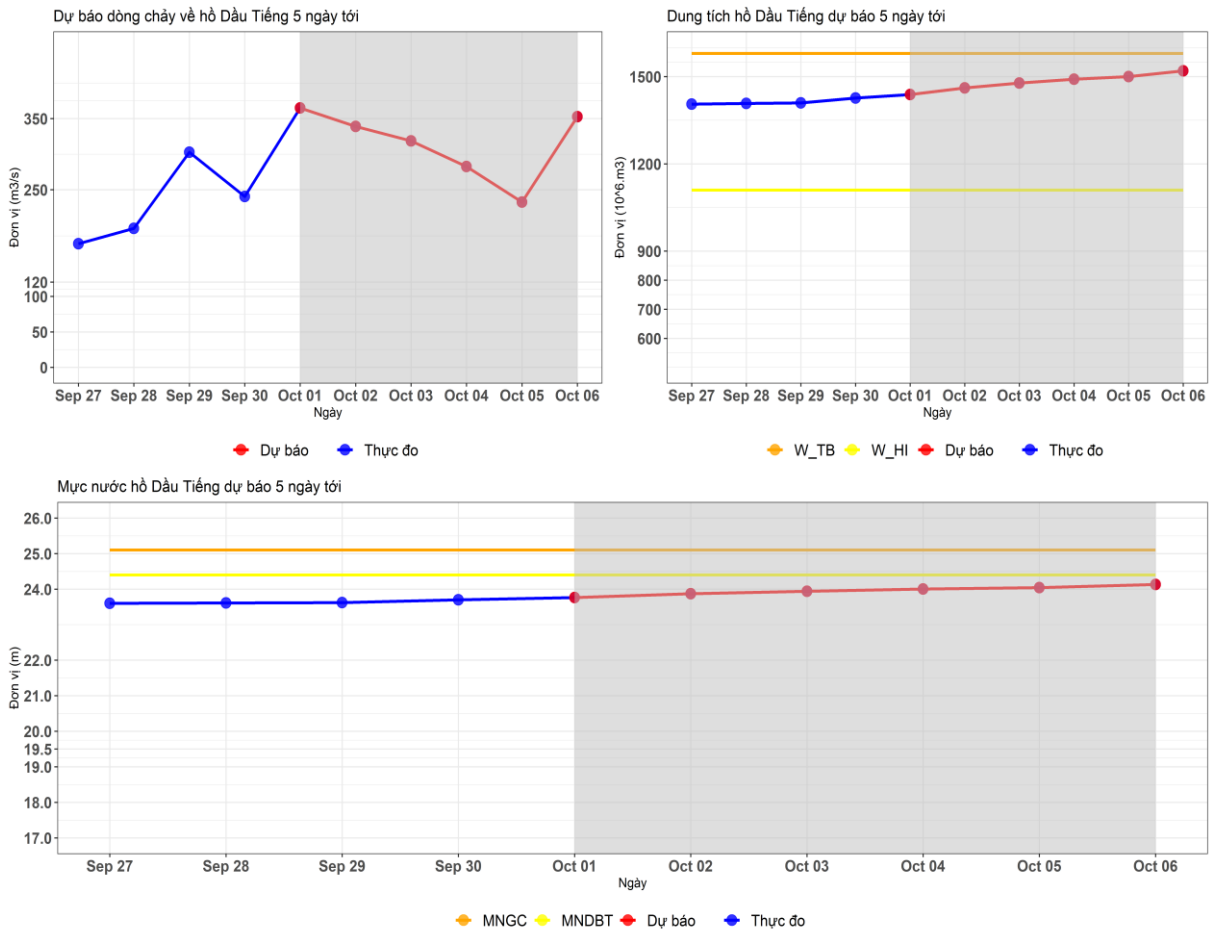
* Căn cứ Mức nước cao nhất trước lũ của các hồ trong mùa lũ tại Bảng 1 Điều 6 trong Quy trình vận hành liên hồ chứa trên lưu vực sông Đồng Nai, Số: 1895/QĐ-TTg ngày 25/12/2019.

** Tính từ nhu cầu nước trung bình 5 năm trở lại đây 2018-2022.

3.5 Dự báo dòng chảy đến hồ và diễn biến thủy văn hồ Dầu Tiếng tuần tới

Về dòng chảy đến hồ: Dự báo dòng chảy về hồ tăng trong tuần tới, với giá trị dòng chảy về hồ trung bình dự báo 305,08 m³/s, giá trị dòng chảy lớn nhất vào ngày 06/10/2023 dự báo là 352,73 m³/s [xem Hình 5 và Bảng 3].

Về diễn biến dung tích và mực nước hồ: Diễn biến dung tích và mực nước hồ dự báo gia tăng trong tuần tới, kết quả dự báo chưa xem xét tới điều tiết cấp nước qua cống và xả tràn; dung tích hồ ngày 06/10/2023 dự báo là 1519,58 triệu m³ tương đương 96,18% dung tích toàn bộ; trong khi đó mực nước hồ dự báo là 24,13 m thấp hơn so với MNDBT (24,4 m) là 0,27 m [xem Hình 5 và Bảng 3].



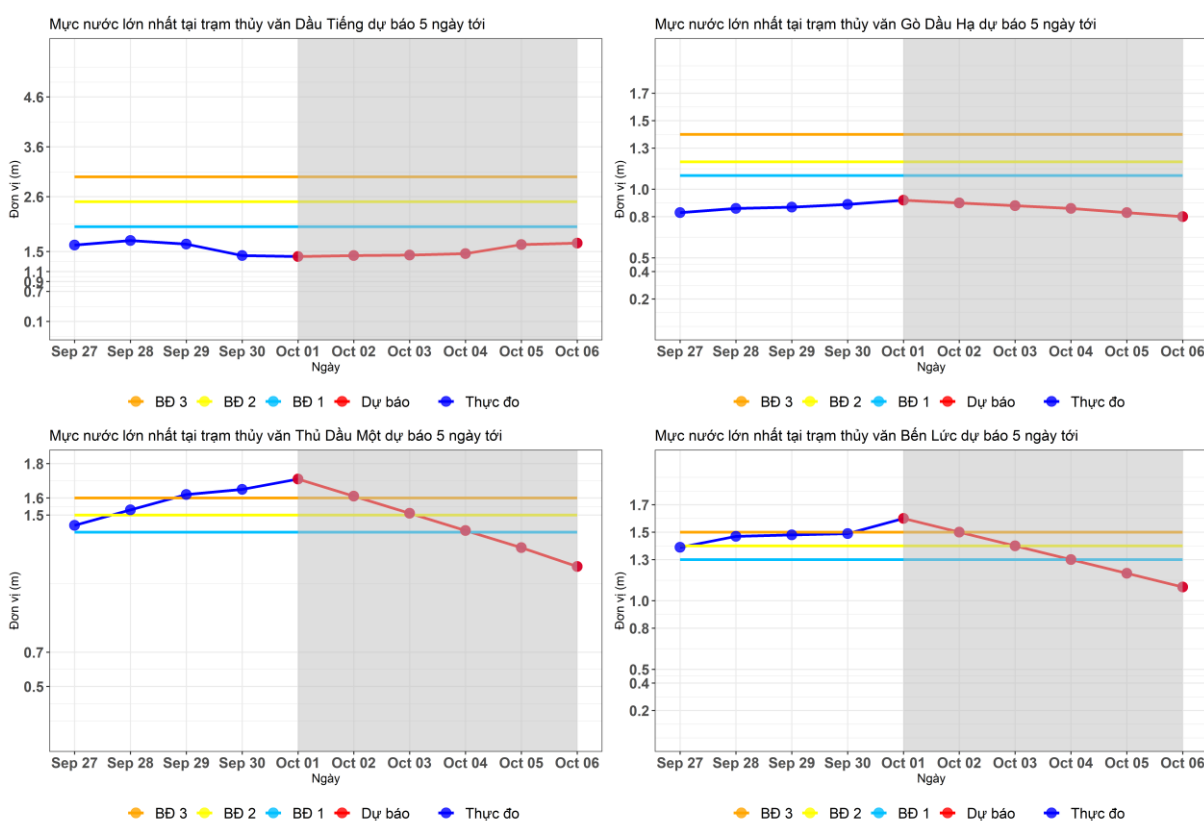
Hình 10. Dự báo dòng chảy về hồ và diễn biến thủy văn hồ Dầu Tiếng tuần tới

Bảng 4. Thông số dự báo hồ Dầu Tiếng 5 ngày tiếp theo.

Ngày	Q_đến (m ³ /s)	W_đến (triệu m ³)	W (triệu m ³)	Z_hồ (m)
10/2/2023	338,87	29,28	1461,22	23,87
10/3/2023	318,63	27,53	1477,71	23,94
10/4/2023	282,57	24,41	1491,08	24
10/5/2023	232,59	20,1	1500,14	24,04
10/6/2023	352,73	30,48	1519,58	24,13

3.5.1 Dự báo diễn biến thủy văn hạ lưu hồ Dầu Tiếng

Trên sông Sài Gòn: Tại hai trạm Dầu Tiếng và trạm Thủ Dầu Một mực nước lớn nhất dự báo giảm trong tuần tới. Ảnh hưởng diễn biến mực nước chủ đạo từ thủy triều và hồ xả lũ. Giá trị dự báo đến ngày 06/10/2023 tại trạm Dầu Tiếng là 1,67 m và Thủ Dầu Một là 1,20 m dưới cấp báo động lũ [xem Hình 7 và Bảng 4].



Hình 11. Mực nước dự báo trên sông Sài Gòn và sông Vàm Cỏ Đông tuần tới.

Trên sông Vàm Cỏ Đông: Xu thế mực nước tương đồng với sông Sài Gòn, mực nước lớn nhất dự báo giảm trong tuần tới do ảnh hưởng của thủy triều và lũ. Tại trạm Gò Dầu Hạ mực nước ngày 06/10/2023 dự báo là 0,80 m và tại trạm Bến Lức dự báo là 1,10 m dưới cấp báo động lũ [xem Hình 7 và Bảng 4].

Bảng 5. Kết quả dự báo mực nước tại các trạm hạ lưu hồ Dầu Tiếng

Trạm	Thực đo (m)	Dự báo (m)
------	-------------	------------

	29-Sep	30-Sep	1-Oct	2-Oct	3-Oct	4-Oct	5-Oct	6-Oct
Dầu Tiếng	1,65	1,42	1,40	1,42	1,43	1,46	1,64	1,67
Thủ Dầu Một	1,62	1,65	1,71	1,61	1,51	1,41	1,31	1,20
Gò Dầu Hạ	0,87	0,89	0,92	0,90	0,88	0,86	0,83	0,80
Bến Lức	1,48	1,49	1,60	1,50	1,40	1,30	1,20	1,10

4 Kết luận và kiến nghị

4.1 Kết luận

Căn cứ hiện trạng hồ chứa đến ngày 2/10/2023 với dung tích 1.461,2 triệu m³ tương đương 92,48% Wtk ứng với dung tích trống trữ lũ còn lại 118,78 triệu m³. So sánh với dòng chảy lũ tháng 10, cũng như đặc trưng trận lũ tháng 10 nhiều năm trên lưu vực hồ Dầu Tiếng; mặc dù mực nước hồ thấp hơn so với yêu cầu trước lũ theo QTVNLH, tổng dung tích trống hiện trạng khá nhỏ so với dòng chảy lũ trung bình tháng 10 nhiều năm, cũng như tổng lượng dòng chảy đến hồ dự báo tháng 10 năm 2023 (458,6 triệu m³). Điều này dẫn đến, nguy cơ hồ đạt Wtk có thể xảy ra trong tháng 10. Chính vì vậy, để đảm bảo an toàn công trình, cũng như an ninh nguồn nước mùa khô 2024. Đề hồ trợ Công ty TNHH MTV Khai thác thủy lợi Miền Nam có thêm căn cứ ra quyết định, Tư vấn đề xuất tổng lượng xả tràn trong tháng 10 là 300 triệu m³ và tháng 11 là 150 triệu m³, với lưu lượng xả đề xuất lớn nhất dao động từ 150 – 200 m³/s vào thời gian triều kém tại trạm Phú An từ 5-23/10/2023 và 1-09/11/2023. Đề xuất cân bằng nước chi tiết trong tháng 10 vui lòng xem trong Phụ Lục. Khuyến nghị cân nhắc hạn chế chuyển nước trong thời kỳ chính lũ.

Dự báo trong những ngày tiếp theo có mưa trên lưu vực hồ Dầu Tiếng và hạ lưu vực hồ Dầu Tiếng. Vì vậy, mực nước và dung tích hồ dự báo gia tăng, mực nước hồ dự báo trong trường hợp chưa xem xét điều tiết đến ngày 06/10/2023 là 24,13 m thấp hơn so với MNDBT khoảng 0,27 m và dung tích ước đạt 1519,58 triệu m³ bằng 96,18% Wtk. Mực nước tại trạm thủy văn hạ lưu hồ Dầu Tiếng trên sông Sài Gòn và Vàm Cỏ Đông dự báo giảm trong những ngày tới ảnh hưởng chủ đạo bởi triều, hồ xả lũ và lũ ĐBSCL.

4.2 Kiến nghị

Khuyến nghị Công ty TNHH MTV Khai thác thủy lợi Miền Nam, các địa phương hạ lưu hồ Dầu Tiếng cần tiếp tục theo dõi các bản tin dự báo của Trung tâm dự báo Khí tượng Thủy văn Quốc Gia, Viện Quy hoạch Thủy lợi Miền Nam để cập nhật tình hình khí tượng và thủy văn nhằm đảm bảo cập nhật thông tin mới nhất để có những biện pháp ứng phó kịp thời trong điều kiện thời tiết xấu.

VIỆN TRƯỞNG

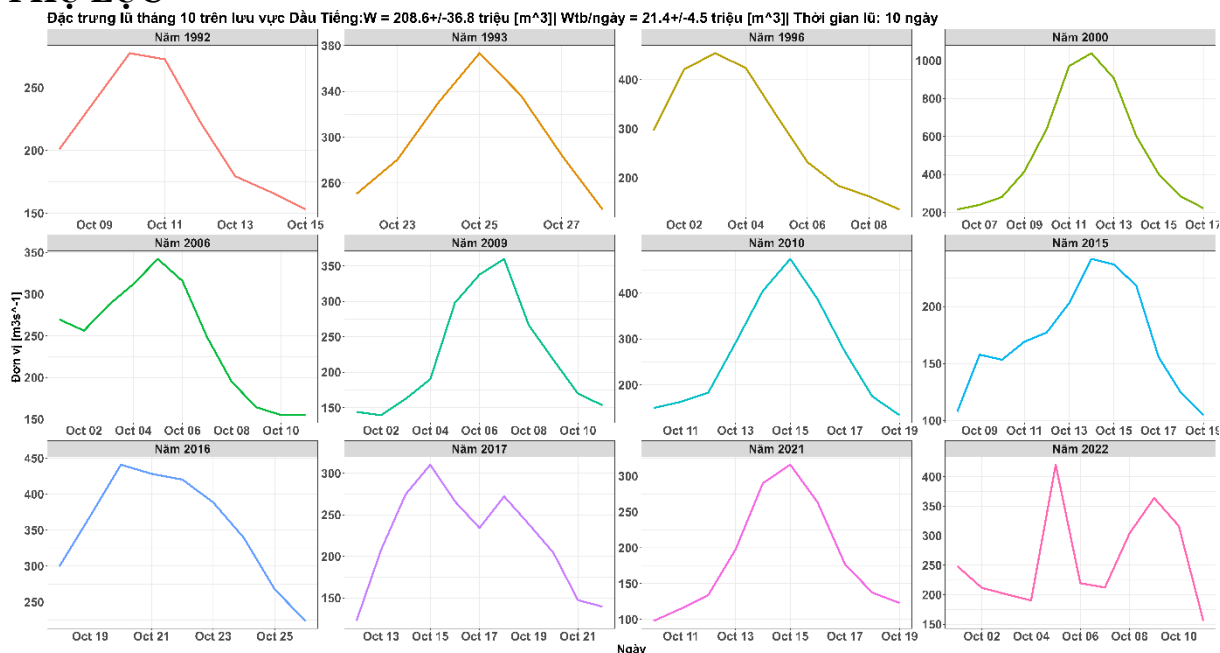
Nơi nhận:

- Lãnh đạo Bộ NN&PTNT;
- Lãnh đạo Cục Thủy lợi;
- Công ty TNHH MTV KTTL Miền Nam;
- Lãnh đạo các sở NN&PTNT vùng dự án;
- Website: www.siwrp.org.vn;
- Lưu TT TV & XDTL.

Thông tin liên hệ chi tiết:

Chủ nhiệm dự báo: Nguyễn Trung Nam DD: 0974 478 305 Email: nguyentrungnam47v@gmail.com

PHỤ LỤC



Hình 12. Đặc trưng lũ tháng 10 trên lưu vực hồ Dầu Tiếng

Bảng 6. Thông kê tổng lượng lũ tháng 10 trên lưu vực hồ Dầu Tiếng từ 1986-2022

Năm	Tổng lượng ($10^6 m^3$)	Tổng lượng TB ($10^6 m^3$)	Thời gian (ngày)
1992	148,0	18,5	8
1993	180,8	25,8	7
1996	227,9	25,3	9
2000	537,5	44,8	12
2006	233,4	21,2	11
2009	210,7	19,2	11
2010	227,7	22,8	10
2015	177,1	14,8	12
2016	274,5	30,5	9
2017	209,0	19,0	11
2021	159,9	16,0	10
2022	245,7	22,3	11
Trung bình	208,6	21,4	10
Độ lệch chuẩn	+/-36,8	+/-4,4	+/-1,5

Bảng 7. Dự báo dòng chảy đến và đề xuất cân bằng điều tiết hồ Dầu Tiếng tháng 10/2023

Ngày	Q đến (m^3/s)	W đến (triệu m^3)	W xả cống	W tổn thất	Q xả tràn (m^3/s)	W tràn (triệu m^3)	W hồ (triệu m^3)	Z hồ (m)
1-Oct	364,9	31,5	3,09	0,99	36	3,11		
2-	318,6	27,5	3,09	0,99	36	3,11	1461,2	

Ngày	Q đến (m3/s)	W đến (triệu m3)	W xả công	W tổn thất	Q xả tràn (m3/s)	W tràn (triệu m3)	W hồ (triệu m3)	Z hồ (m)
Oct								23,86
3- Oct	282,6	24,4	3,09	0,99	36	3,11	1481,6	23,96
4- Oct	232,6	20,1	3,09	0,99	36	3,11	1498,8	24,04
5- Oct	352,7	30,5	3,09	0,99	150	12,96	1511,7	24,09
6- Oct	272,2	23,5	3,09	0,99	150	12,96	1525,1	24,15
7- Oct	274,2	23,7	3,09	0,99	150	12,96	1531,6	24,18
8- Oct	289,1	25,0	3,09	0,99	200	17,28	1538,2	24,21
9- Oct	210,4	18,2	3,09	0,99	200	17,28	1541,8	24,23
10- Oct	228,6	19,7	3,09	0,99	200	17,28	1538,6	24,21
11- Oct	190,4	16,5	3,09	0,99	200	17,28	1537,0	24,21
12- Oct	181,4	15,7	3,09	0,99	200	17,28	1532,1	24,19
13- Oct	120,5	10,4	3,09	0,99	200	17,28	1526,4	24,16
14- Oct	147,5	12,7	3,09	0,99	200	17,28	1515,5	24,11
15- Oct	114,6	9,9	3,09	0,99	200	17,28	1506,8	24,07
16- Oct	93,0	8,0	3,09	0,99	150	12,96	1495,4	24,02
17- Oct	85,3	7,4	3,09	0,99	150	12,96	1486,4	23,98
18- Oct	136,3	11,8	3,09	0,99	150	12,96	1476,7	23,94
19- Oct	107,8	9,3	3,09	0,99	150	12,96	1471,4	23,91
20- Oct	142,4	12,3	3,09	0,99	100	8,64	1463,7	23,88
21- Oct	113,8	9,8	3,09	0,99	100	8,64	1463,2	23,87
22- Oct	112,5	9,7	3,09	0,99	100	8,64	1460,3	23,86
23- Oct	92,9	8,0	3,09	0,99	100	8,64	1457,3	23,85
24- Oct	97,2	8,4	3,09	0,99	36	3,11	1452,6	23,82
25- Oct	120,7	10,4	3,09	0,99	36	3,11	1453,8	23,83
26- Oct	120,3	10,4	3,09	0,99	36	3,11	1457,1	23,85
27- Oct	144,9	12,5	3,09	0,99	36	3,11	1460,3	

Ngày	Q đến (m ³ /s)	W đến (triệu m ³)	W xả công	W tổn thất	Q xả tràn (m ³ /s)	W tràn (triệu m ³)	W hồ (triệu m ³)	Z hồ (m)
Oct								23,86
28- Oct	89,5	7,7	3,09	0,99	36	3,11	1465,6	23,88
29- Oct	88,5	7,6	3,09	0,99	36	3,11	1466,1	23,89
30- Oct	96,0	8,3	3,09	0,99	36	3,11	1466,6	23,89
31- Oct	86,4	7,5	3,09	0,99	36	3,11	1467,7	23,89
Tổn g		458,6	95,9	30,8		300,8		