

**Giám sát, quan trắc dự báo khí tượng thủy văn chuyên dùng
Tur vận tính toán điều tiết hồ chứa nước Dầu Tiếng****BÁO CÁO DỰ BÁO TUẦN 01 THÁNG 10****1 Tình hình số liệu khí tượng thủy văn hiện trạng****1.1 Lượng mưa ước tính tại các trạm đo mưa chuyên dùng**

Trong tuần qua từ ngày 23/09 tới ngày 29/09, tổng lượng mưa trung bình lũy tích toàn lưu vực ước tính khoảng 45 mm tương ứng với 6 mm/ngày. Lượng mưa lớn nhất ghi nhận được tại Thanh Lương với giá trị 27 mm vào ngày 26/09.

Bảng 1. Lượng mưa tại các trạm trên lưu vực hồ Dầu Tiếng (đơn vị: mm)

Trạm	Ngày						
	23/09	24/09	25/09	26/09	27/09	28/09	29/09
Dầu Tiếng	12,75	2,85	8,25	1	1	0	3,25
Đồng Ban	14,11	4,87	4	24,01	0	0	1
Kà Tum	15,87	4,93	6,38	27,3	0	0,93	1
Lộc Ninh	17,34	4,55	3,96	16,59	1	1	1
Minh Hòa	15,97	3,58	6,53	18,71	1	1	1
Mưa Lộc Thành	18,3	4,15	4,22	13,07	1	1	1
Mưa Lộc Thiện	11,76	3,96	2,89	5,89	0,3	0	2,05
Mưa Minh Tâm	11,84	3,84	7,87	23,2	0	1	1,18
Mưa Tân Hà	14,37	4,09	6,62	22,89	0,93	1	1
Mưa Tân Hòa 1	14,04	3,23	9,79	17,4	0,93	1	1
Mưa Tân Hòa 2	13,07	3,83	8,07	16,13	0	1	1
Mưa Tân Thành	12,7	3,5	5,41	20,62	0	0	1
Mưa Thanh Lương	14	3,96	5,14	27,41	0,04	1	1

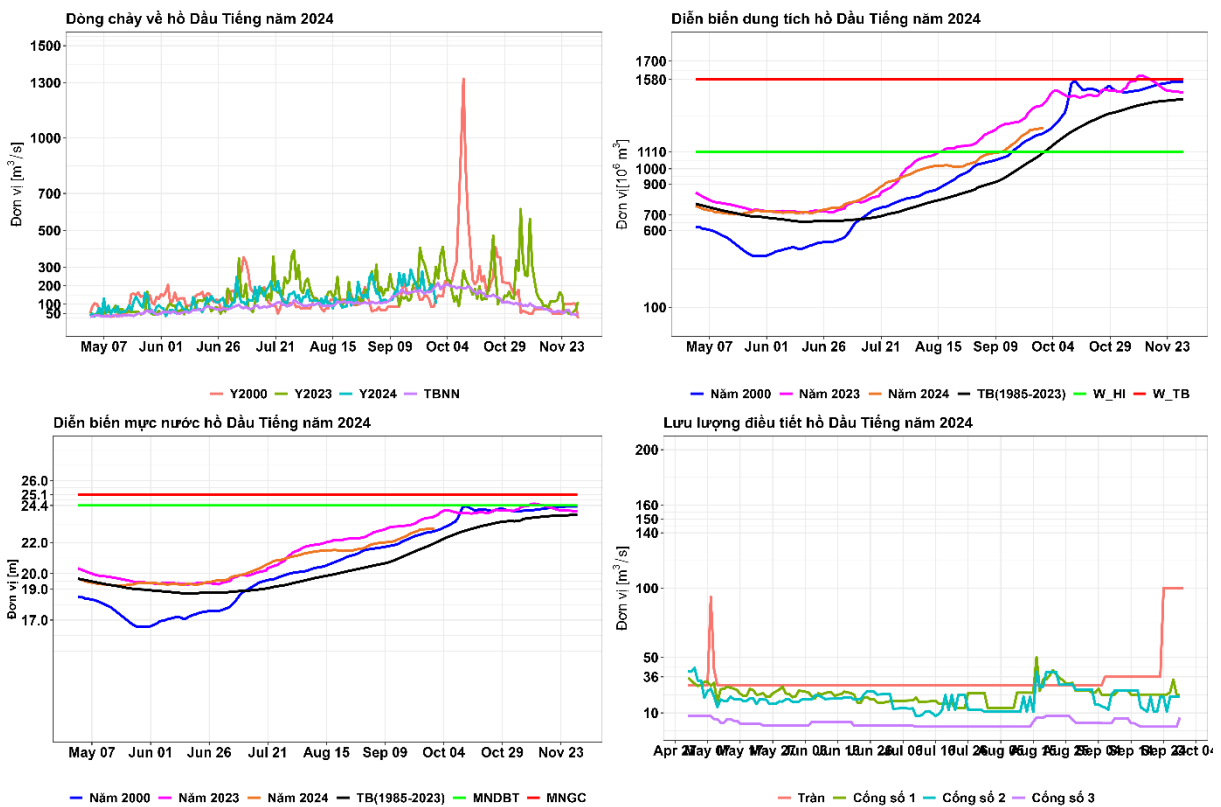
Ghi chú: Số liệu mưa tại vị trí các trạm đo mưa trong Bảng 1 là dữ liệu mưa tái phân tích toàn cầu với độ phân giải 4km*4km (nguồn <https://irain.eng.uci.edu/>)

1.2 Diễn biến thủy văn và vận hành hồ Dầu Tiếng

Về hiện trạng dòng chảy về hồ: Dòng chảy về hồ Dầu Tiếng có xu hướng giảm trong tuần qua từ 23,97 triệu m³ vào ngày 23/09 xuống 8,88 triệu m³ vào ngày 29/09. Tổng lượng dòng chảy ước tính là 111,1 triệu m³, trung bình về hồ là 15,87 triệu m³/ngày. Giá trị lưu lượng lớn nhất là 277,42 m³/s vào ngày 23/09, lưu lượng trung bình và nhỏ nhất tuần lần lượt là 183,69 m³/s và 102,78 m³/s. Đánh giá chung, dòng chảy về hồ Dầu Tiếng trong tuần qua lớn hơn 6,16 triệu m³ so với TBNN (104,94 triệu m³) và nhỏ hơn 46,39 triệu m³ so với năm 2023 (157,49 triệu m³) cùng thời kỳ. Đây là thời gian chính lũ theo quy luật hằng năm trên lưu vực hồ Dầu Tiếng, dòng chảy dự báo tiếp tục gia tăng vào thời gian tới.

Về hiện trạng dung tích hồ: Dung tích hồ có xu thế tăng trong tuần qua từ 1252,3 triệu m³ ngày 24/09 lên 1262,98 triệu m³ ngày 30/09. Tính đến ngày 30/09 dung tích hồ Dầu Tiếng chiếm 79,89% tổng dung tích toàn bộ, lớn hơn 154,41 triệu m³ so với TBNN (1108,57 triệu m³) và nhỏ hơn 163,22 triệu m³ so với năm 2023 (1426,2 triệu m³) cùng thời kỳ. Dung tích trống trữ lũ còn lại tính đến ngày 30/09 là 317,82 triệu m³ so với dung tích toàn bộ (1580,8 triệu m³).

Về hiện trạng mực nước hồ: Tương tự xu thế dung tích, mực nước hồ xu thế tăng trong tuần qua, mực nước ngày 30/09 là 22,91 m thấp hơn 0,79 m so với mực nước hồ năm 2023 (23,7 m), và cao hơn 0,95 m so với TBNN là 21,96 m cùng thời kỳ. Mực nước hồ thấp hơn 0,74 m so với mực nước cao nhất trước lũ (23,65 m) từ ngày 16/9-30/9 hằng năm theo quy định trong QTVH liên hồ và thấp hơn 1,49 m so với MNDBT (24,4 m).



Hình 1. Dòng chảy về hồ, diễn biến dung tích, mực nước và điều tiết hồ Dầu Tiếng

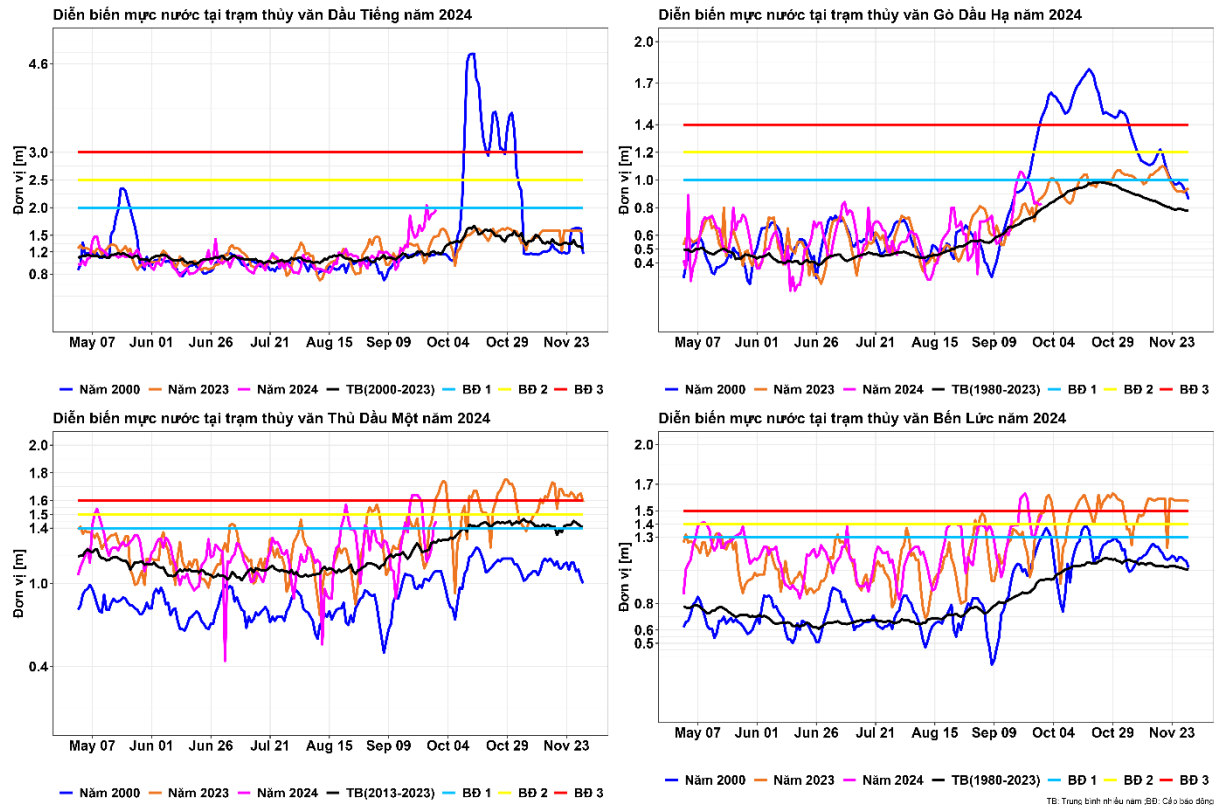
Về điều tiết hồ chứa: Trong tuần qua từ ngày 23/09 đến tính ngày 29/09, tổng lượng nước điều tiết về hạ du là 82,77 triệu m³. Trong đó, vận hành cấp nước phục vụ sản xuất nông nghiệp khu vực hạ du qua các cống Số 1, Số 2 và Số 3, với lưu lượng trung bình (Qtb) cống Số 1 là 24,99 m³/s tương ứng với tổng lượng 15,12 triệu m³; cống Số 2 là 20,06 m³/s tương ứng với tổng lượng 12,13 triệu m³ và cống Số 3 giá trị nhỏ hơn, trung bình là 0,95 m³/s (0,58 triệu m³). Ngoài ra, hồ xả tràn với lưu lượng trung bình 90,86 m³/s ứng tổng lượng xả là 54,95 triệu m³ (hồ xả nước qua tràn theo kế hoạch từ 24/09-1/10 với lưu lượng 100 m³/s); đồng thời chuyển nước từ hồ Phước Hòa về hồ Dầu Tiếng với lưu lượng Qtb 50 m³/s tương ứng tổng lượng 30,24 triệu m³.

Nhận xét: Theo quy luật hàng năm, thời gian tháng 9 là thời gian chính lũ trên lưu vực hồ Dầu Tiếng, dòng chảy về hồ sẽ có xu hướng tăng dần các tháng tiếp theo. Diễn biến các đặc trưng hồ Dầu Tiếng, mực nước hồ đến ngày 30/09 thấp hơn 0,74 m so với mực nước cao nhất trước lũ (23,65 m) cần duy trì từ 16/9-30/9 hằng năm theo Quy trình vận hành liên hồ chứa (QTVH) trên lưu vực sông Đồng Nai tại Quyết định Số: 1895/QĐ-

TTg ngày 25/12/2019 của Thủ tướng Chính phủ. Điều này cho thấy hồ vận hành đảm bảo theo quy định.

1.3 Diễn biến thủy văn hạ lưu hồ Dầu Tiếng

Trên sông Sài Gòn: Mực nước diễn biến chủ đạo theo triều, tại trạm Dầu Tiếng mực nước lớn nhất có xu thế tăng về cuối tuần do ảnh hưởng của xả nước qua tràn theo kế hoạch từ ngày 24/09-1/10 với lưu lượng 100 m³/s, giá trị mực nước ngày 29/09 là 1,96 m, thấp hơn so với BĐ 1 (2,0 m) là 0,04 m. Tương tự, tại trạm Thủ Dầu Một phía hạ lưu, mực nước lớn nhất có xu thế giảm về cuối tuần, giá trị mực nước ngày 29/09 là 1,45 m, thấp hơn so với BĐ 2 (1,5 m) là 0,05 m [xem Hình 2].



Hình 2. Mực nước lớn nhất tại các trạm dự báo hạ lưu hồ Dầu Tiếng

Trên sông Vàm Cỏ Đông: Tại trạm Gò Dầu Hạ mực nước lớn nhất có xu thế giảm về cuối tuần, giá trị mực nước ngày 29/09 là 0,83 m, thấp hơn so với BĐ 1 (1,0 m) là 0,17 m. Tại trạm Bến Lức phía hạ lưu, mực nước lớn nhất có xu thế giảm về cuối tuần, giá trị mực nước ngày 29/09 là 1,47 m, cao hơn so với BĐ 2 (1,4 m) là 0,07 m. Mực nước ở cả hai trạm diễn biến chủ đạo theo triều.

2 Dự báo số liệu khí tượng, thủy văn

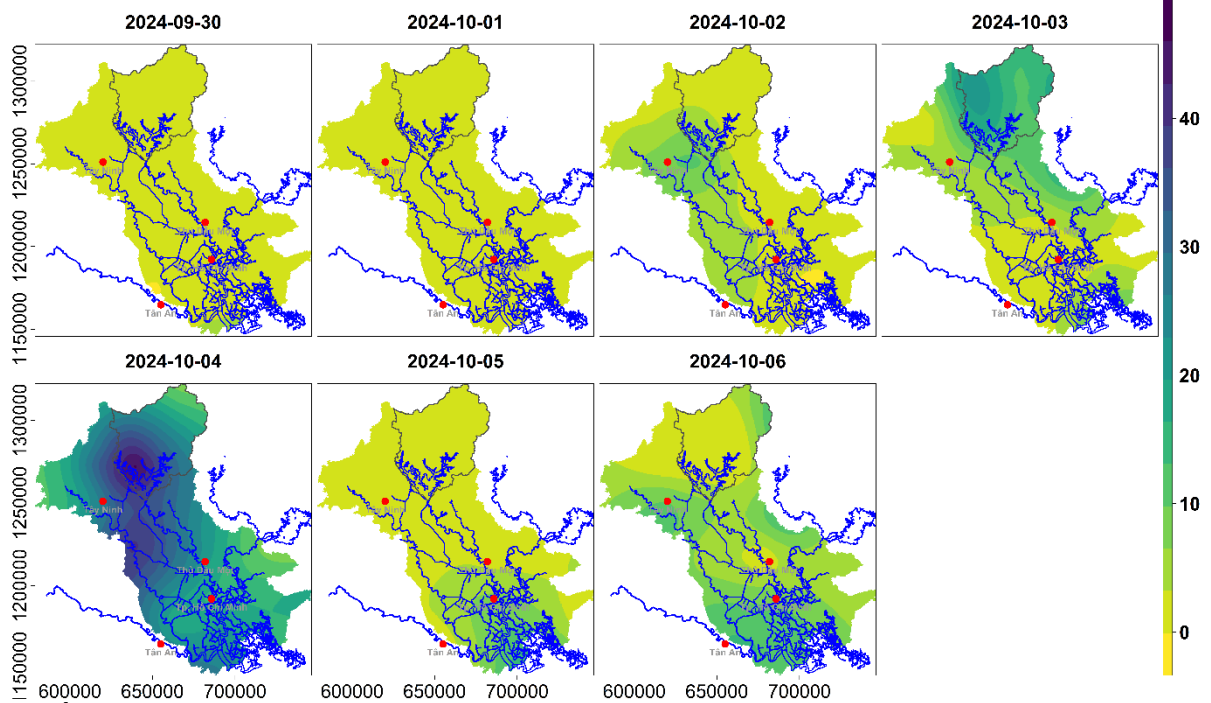
2.1 Nhận định thời tiết khu vực Nam Bộ tháng 10

Theo Bản tin dự báo tháng của Trung tâm Khí tượng Thủy văn Quốc gia tại Văn bản Số: KH1T-27/11h00/DBQG-DBKH ngày 21/09/2024, trong thời kỳ từ ngày 21/9-20/10/2024. Về tổng lượng mưa, khu vực Tây Nguyên và Nam Bộ phổ biến xấp xỉ TBNN cùng thời kỳ; mưa trên diện rộng dự báo sẽ có nhiều ngày mưa, trong đó có khả năng xuất hiện một số đợt mưa vừa, mưa to. Về hoạt động của hoạt động của Bão/ATNĐ trên khu vực Biển Đông và ảnh hưởng đến đất liền của Việt Nam có khả năng ở mức xấp xỉ so với TBNN cùng thời kỳ (TBNN trên biển Đông: 2,1 cơn; TBNN đổ bộ: 0,9 cơn). Về nhiệt độ, dự báo nhiệt độ trung bình trên cả nước phổ biến cao hơn từ 0,5-1,0⁰C.

2.2 Dự báo lượng mưa khu vực lòng hồ Dầu Tiếng và hạ lưu hồ Dầu Tiếng

Lượng mưa trên lưu vực hồ Dầu Tiếng từ ngày 30/09-06/10/2024 biến đổi từ 10 - 40 mm và có xu hướng giảm trong 3 ngày tiếp theo sau đó tăng trở lại. Mưa lớn nhất vào ngày 04/10/2024 với lượng mưa dự báo lưu vực Dầu Tiếng biến đổi từ 30-45 mm.

Mưa dự báo 7 ngày tiếp theo khu vực dự án [mm]



Nguồn: http://ftp.cpc.ncep.noaa.gov/GIS/gfs_0.25

Hình 3. Mưa dự báo tuần tiếp theo trên lưu vực và hạ lưu hồ Dầu Tiếng

2.3 Dự báo dòng chảy đến hồ và diễn biến thủy văn hạ lưu hồ Dầu Tiếng

2.3.1 Dự báo dòng chảy đến và diễn biến thủy văn hồ

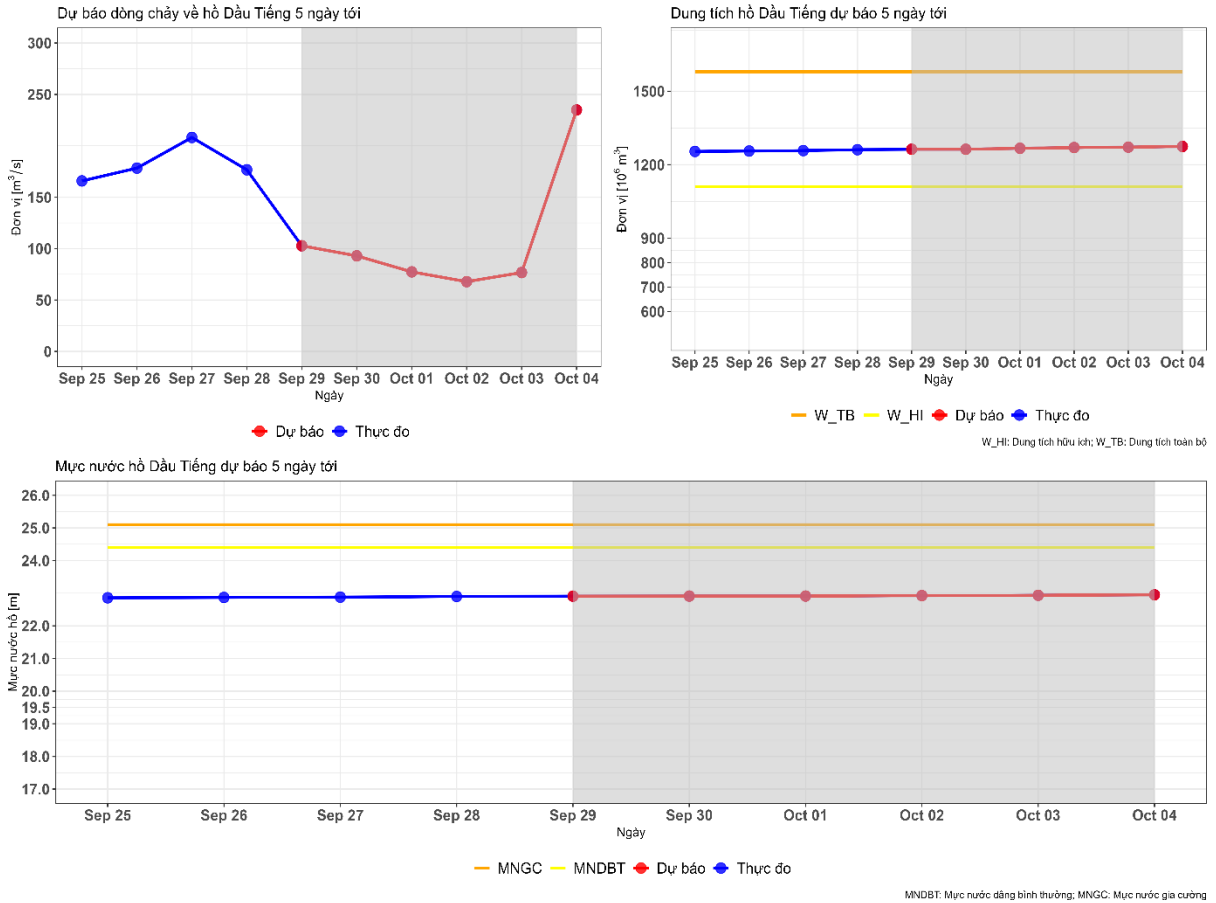
Về dòng chảy đến hồ: Dự báo dòng chảy đến hồ có xu hướng tăng trong tuần tới, với giá trị dòng chảy trung bình dự báo khoảng 109,97 m³/s tương ứng 9,5 triệu m³/ngày. Tổng lượng về hồ trong tuần tới ước tính xấp xỉ 47,51 triệu m³ và giá trị dòng chảy lớn nhất dự báo là 234,86 m³/s vào ngày 04/10. [xem Hình 4 và Bảng 2].

Về diễn biến dung tích và mực nước hồ: Tính toán với kế hoạch hồ điều tiết xả môi trường với tổng lượng 3,11 triệu m³/ngày ứng với lưu lượng trung bình 36 m³/s và tổng lượng cấp nước xuống hạ du qua 03 cống khoảng 4,26 triệu m³/ngày. Lượng nước cấp căn cứ theo phương án điều tiết của hồ Dầu Tiếng 2024. Diễn biến mực nước và dung tích hồ dự báo tăng trong tuần tới, dung tích hồ ngày 04/10 dự báo đạt 1274,42 triệu m³, chiếm 80,62% dung tích toàn bộ (1580,8 triệu m³); trong khi đó mực nước hồ dự báo đạt 22,95 m, thấp hơn 1,11 m so với năm 2023 (24,06) m và thấp hơn 1,05 m so với mực nước cao nhất trước lũ (24) m từ ngày 1/10 - 15/10 theo QTVH [xem Hình 4 và Bảng 2].

Bảng 2. Thông số dự báo hồ Dầu Tiếng 5 ngày tiếp theo.

Ngày	Q_đến (m3/s)	W_đến (triệu m3)	W (triệu m3)	Z_hồ (m)
9/30/2024	92,99	8,03	1262,98	22,91
10/1/2024	77,4	6,69	1267,07	22,91
10/2/2024	67,88	5,87	1269,81	22,93

Ngày	Q_đến (m ³ /s)	W_đến (triệu m ³)	W (triệu m ³)	Z_hồ (m)
10/3/2024	76,75	6,63	1271,73	22,94
10/4/2024	234,86	20,29	1274,42	22,95



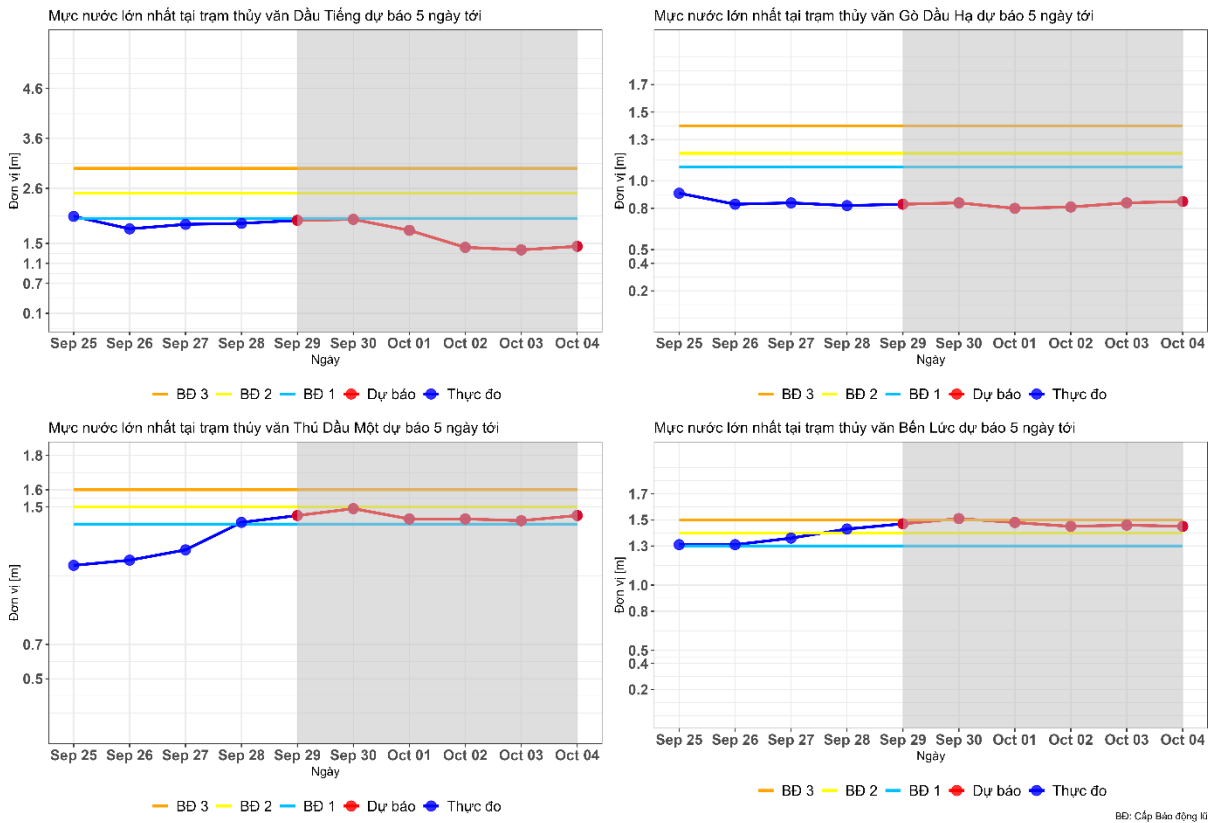
Hình 4. Dự báo dòng chảy về hồ và diễn biến thủy văn hồ Dầu Tiếng tuần tới

2.3.2 Dự báo diễn biến thủy văn hạ lưu hồ Dầu Tiếng

Trên sông Sài Gòn: Mức nước diễn biến chủ đạo theo triều và có xu hướng giảm. Giá trị dự báo đến ngày 04/10 tại trạm Dầu Tiếng mực nước lớn nhất là 1,44 m trường hợp hồ chỉ vận hành theo kế hoạch (Thông báo số 108/TB-TLMN-QLN ngày 23/09/2024), thấp hơn so với BĐ 1 (2,0 m) là 0,56 m. Trạm Thủ Dầu Một mực nước lớn nhất là 1,45 m, cao hơn so với BĐ 1 (1,4 m) là 0,05 m. [xem Hình 5 và Bảng 3]

Bảng 3. Kết quả dự báo mực nước tại các trạm hạ lưu hồ Dầu Tiếng

Trạm	Thực đo (m)			Dự báo (m)				
	27/9	28/9	29/9	30/9	1/10	2/10	3/10	4/10
Dầu Tiếng	1,88	1,90	1,96	1,98	1,76	1,42	1,37	1,44
Thủ Dầu Một	1,25	1,41	1,45	1,49	1,43	1,43	1,42	1,45
Gò Dầu Hạ	0,84	0,82	0,83	0,84	0,80	0,81	0,84	0,85
Bến Lức	1,36	1,43	1,47	1,51	1,48	1,45	1,46	1,45



Hình 5. Mức nước dự báo trên sông Sài Gòn và sông Vàm Cỏ Đông tuần tới.

Trên sông Vàm Cỏ Đông: Xu thế mực nước tương đồng với sông Sài Gòn, trong tuần tới giá trị dự báo đến ngày 04/10 tại trạm Gò Dầu Hạ mực nước lớn nhất là 0,85 m, thấp hơn so với BD 1 (1,0 m) là 0,15 m. Trạm Bến Lức mực nước lớn nhất là 1,45 m, cao hơn so với BD 2 (1,4 m) là 0,05 m. Mực nước ở cả hai trạm ảnh hưởng chủ đạo theo triều [xem Hình 5 và Bảng 3]

3 Kết luận và kiến nghị

3.1 Kết luận

Theo đánh giá dòng chảy lũ nhiều năm trên lưu vực hồ Dầu Tiếng, tháng 9 là giai đoạn chính lũ. Vì vậy, dự báo dòng chảy về hồ sẽ có xu hướng tăng trong thời gian tới. Mực nước hồ ngày 30/09 là 22,91 thấp hơn 0,74 m so với mực nước cao nhất trước lũ (23,65 m) duy trì từ ngày 16/9-30/9 hằng năm theo quy định. Tương ứng, dung tích hồ là 1262,98 triệu m^3 chiếm 79,89% tổng dung tích toàn bộ (1580 triệu m^3). Dung tích trống trữ lũ còn lại tính đến ngày 30/09 là 317,82 triệu m^3 so với dung tích toàn bộ (1580,8 triệu m^3). Điều này cho thấy hồ vận hành đảm bảo theo yêu cầu trong QTVH liên hồ.

Khuyến nghị vận hành: Bên cạnh điều tiết cấp nước theo kế hoạch, khuyến nghị xây dựng và thực hiện phương án điều tiết sớm duy trì dung tích phòng lũ cho thời gian sắp tới; tham khảo Kịch bản vận hành Tư vấn đã gửi tại [Báo cáo Số: 17/QHTLMN-DT](#). Trong thời gian chính lũ hạn chế thực hiện chuyển nước từ hồ Phước Hòa về hồ Dầu Tiếng.

Dự báo trong 5 ngày tiếp theo mưa có xu hướng tăng trên lưu vực hồ Dầu Tiếng. Vì vậy, dòng chảy đến có xu thế gia tăng, tổng lượng về hồ trong tuần tới ước tính xấp xỉ 47,51 triệu m^3 . Dung tích hồ ngày 04/10 dự báo đạt 1274,42 triệu m^3 , chiếm 80,62% dung tích toàn bộ (1580,8 triệu m^3); trong khi đó mực nước hồ dự báo đạt 22,95 m, thấp

hơn 1,11 m so với năm 2023 (24,06) m và thấp hơn 1,05 m so với mực nước cao nhất trước lũ (24) m từ ngày 1/10 - 15/10 theo QTVH.

3.2 Kiến nghị

Khuyến nghị Công ty TNHH MTV Khai thác thủy lợi Miền Nam, các địa phương hạ lưu hồ Dầu Tiếng cần tiếp tục theo dõi các bản tin dự báo của Trung tâm dự báo Khí tượng Thủy văn Quốc Gia, Viện Quy hoạch Thủy lợi Miền Nam để cập nhật tình hình khí tượng và thủy văn nhằm đảm bảo cập nhật thông tin mới nhất để có những biện pháp ứng phó kịp thời trong điều kiện thời tiết xấu.

Nơi nhận:

- Lãnh đạo Bộ NN&PTNT;
- Cục Thủy lợi;
- Lãnh đạo các sở NN&PTNT vùng dự án;
- Công ty TNHH MTV KTTL Miền Nam;
- Website: www.siwrp.org.vn;
- Lưu TTTV & XDTL .

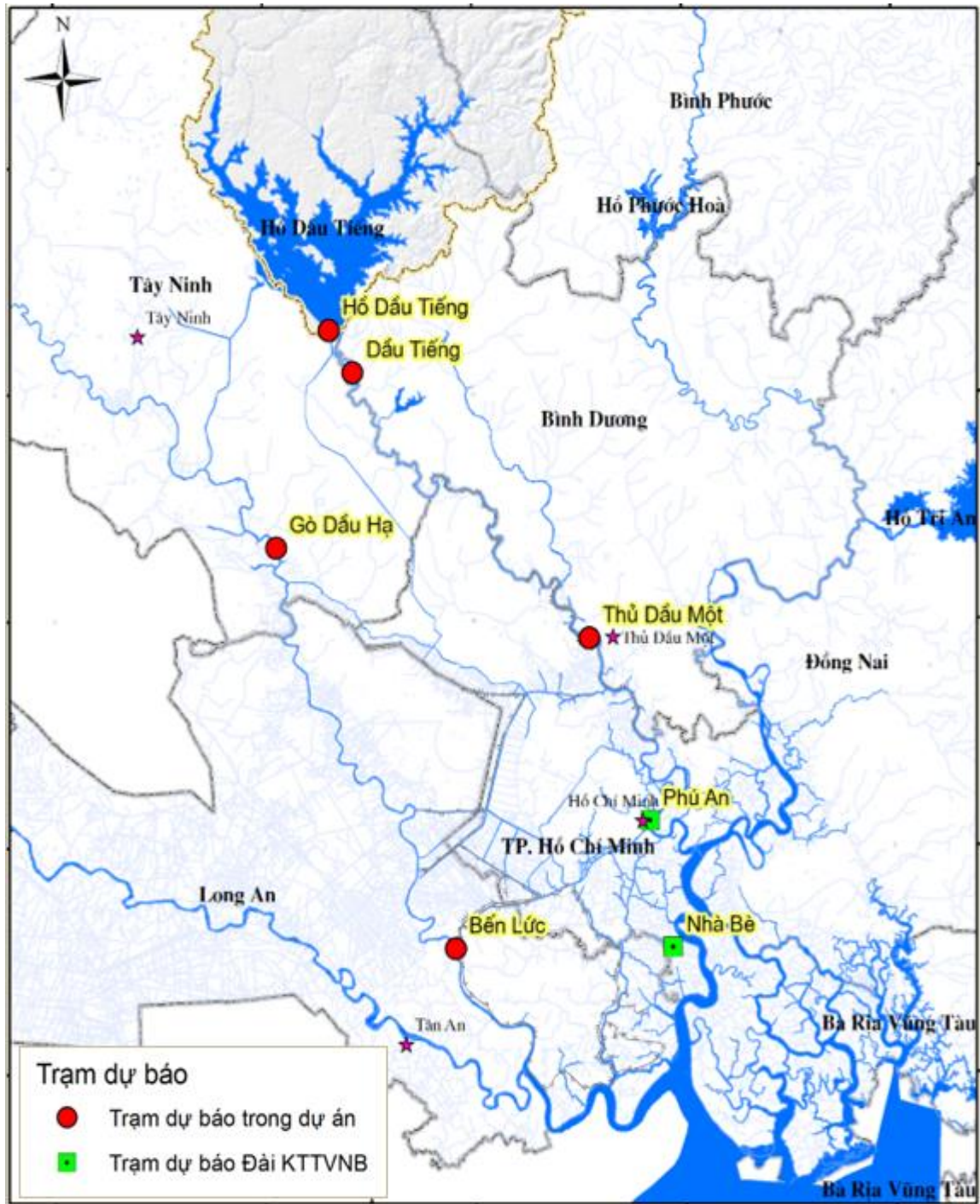
KT.VIỆN TRƯỞNG



¹ **Thông tin liên hệ chi tiết:**

Chủ nhiệm dự báo: Nguyễn Trung Nam ĐD: 0974 478 305 Email: nguyentrungnam47v@gmail.com

PHỤ LỤC



Hình 6. Mạng lưới trạm dự báo trong dự án