

**Giám sát, quan trắc dự báo khí tượng thủy văn chuyên dùng
Tur vắn tính toán điều tiết hồ chứa nước Dầu Tiếng**

BÁO CÁO DỰ BÁO TUẦN 04 THÁNG 11

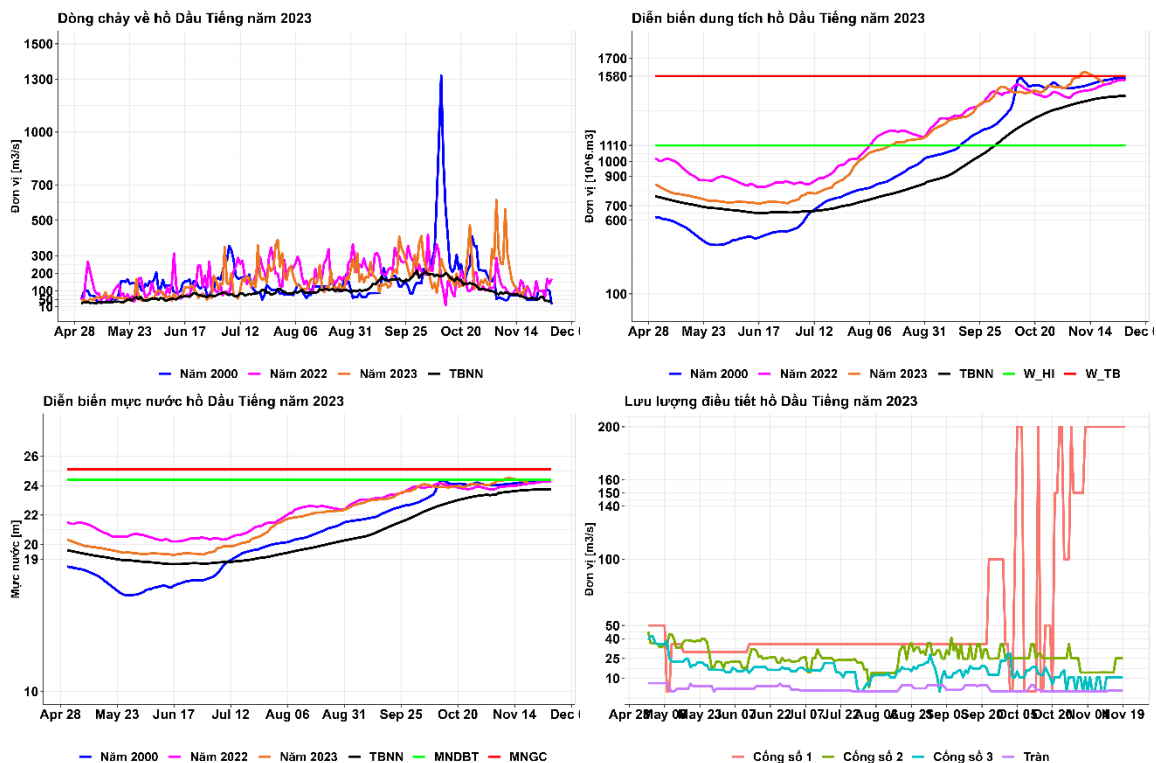
Chủ nhiệm dự án: Nguyễn Trung Nam

1 Tình hình số liệu khí tượng thủy văn hiện trạng

1.1 Diễn biến thủy văn và vận hành hồ Dầu Tiếng

Về hiện trạng dòng chảy về hồ: Dòng chảy về hồ Dầu Tiếng ước tính trong tuần qua lớn nhất là 116,02 m³/s, tăng nhẹ về cuối tuần. Đánh giá chung, đến thời điểm hiện tại dòng chảy về hồ năm 2023 lớn hơn so với TBNN và nhỏ hơn so với năm 2022, đây là thời gian cuối lũ trên lưu vực hồ Dầu Tiếng.

Về hiện trạng dung tích hồ: Dung tích hồ có xu thế giảm trong tuần qua từ 1.585,44 triệu m³ ngày 15/11 lên 1.534,40 triệu m³ ngày 20/11/2023. Tính đến ngày 20/11/2023 dung tích hồ Dầu Tiếng chiếm 97,11% tổng dung tích toàn bộ, lớn hơn so với TBNN và lớn hơn so với năm 2022 (1.520,48 triệu m³) cùng thời kỳ khoảng 13,92 triệu m³.



Hình 1. Dòng chảy về hồ, diễn biến dung tích, mực nước và điều tiết hồ Dầu Tiếng

Về hiện trạng mực nước hồ: Tương tự xu thế dung tích, mực nước hồ xu thế giảm trong tuần qua, mực nước ngày 20/11/2023 là 24,20 m thấp hơn so với MNDBT là 0,20 m, và cao hơn so với TBNN là 0,49 m.

Về điều tiết hồ chứa: Vận hành cấp nước phục vụ sản xuất nông nghiệp khu vực hạ du qua các cống Số 1, Số 2 và Số 3, với lưu lượng xả trung bình cống Số 1 là 26,6 m³/s; cống Số 2 là 15,9 m³/s và cống Số 3 là 5,0 m³/s. Trong tuần qua hồ vận hành xả tràn lưu lượng trung bình 200 m³/s; đồng thời chuyển nước từ hồ Phước Hòa về hồ Dầu Tiếng với lưu lượng trung bình 10 m³/s.

Nhận xét: Theo quy luật hàng năm, thời gian tháng 11 là thời gian cuối lũ trên lưu vực hồ Dầu Tiếng, dòng chảy lũ sẽ có xu hướng giảm dần về cuối tháng. Diễn biến các đặc trưng hồ Dầu Tiếng đến ngày 20/11/2023, mực nước hồ thấp hơn so với yêu cầu trước lũ là 20 cm, từ 16/10-30/11 theo Quy trình vận hành liên hồ chứa trên lưu vực sông Đồng Nai (Quyết định Số: 1895/QĐ-TTg ngày 25/12/2019 của Thủ tướng Chính phủ).

Bảng 1. Mực nước cao nhất trước lũ của hồ Dầu Tiếng trong mùa lũ (m)

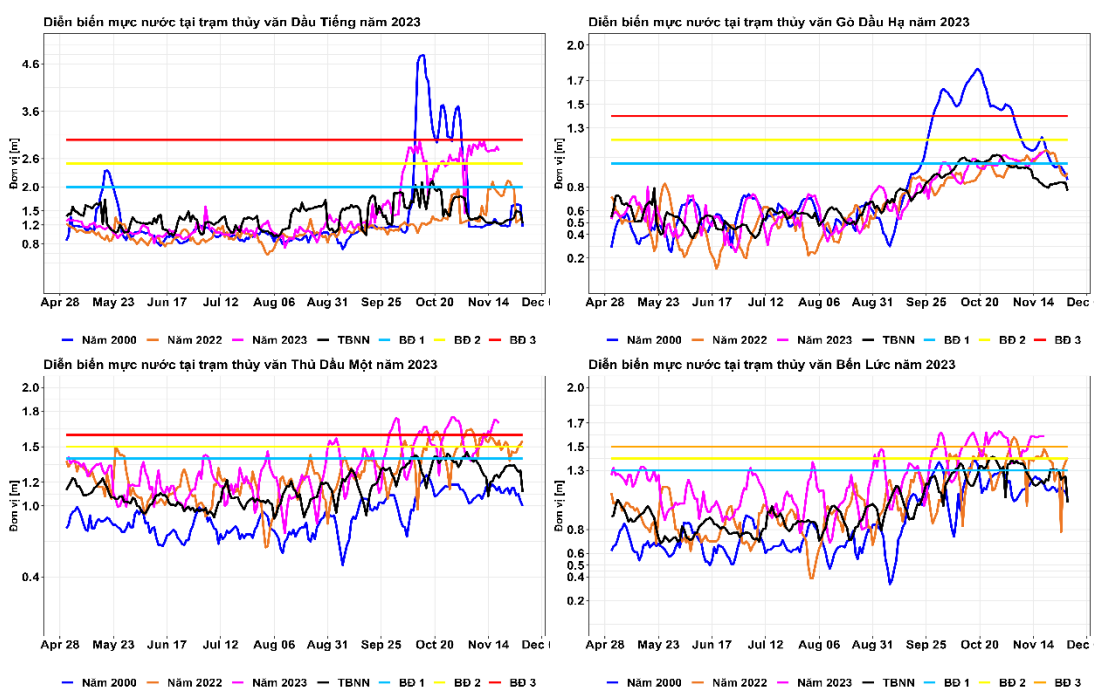
Từ 01 / 7 đến 15 / 7	Từ 16 / 7 đến 31 / 7	Từ 01 / 8 đến 15 / 8	Từ 16 / 8 đến 31 / 8	Từ 01 / 9 đến 15 / 9	Từ 16 / 9 đến 30 / 9	Từ 01 / 10 đến 15 / 10	Từ 16 / 10 đến 30 / 11	Từ 01 / 12 đến 31 / 12
20,3	21,2	22,1	22,7	23,3	23,65	24,0	24,4	(*)

(*) Thời gian vận hành mùa cạn

Nguồn: Quy trình vận hành liên hồ chứa trên lưu vực sông Đồng Nai (ban hành theo Quyết định Số: 1895/QĐ-TTg ngày 25/12/2019 của Thủ tướng Chính phủ)

1.2 Diễn biến thủy văn hạ lưu hồ Dầu Tiếng

Trên sông Sài Gòn: Mực nước trên sông Sài Gòn tại hai trạm Dầu Tiếng (DT) và trạm Thủ Dầu Một (TDM) có xu thế tăng về cuối tuần, ảnh hưởng chủ đạo thủy triều, trong khi đó tại DT ảnh hưởng của lưu lượng xả từ hồ. Mực nước lớn nhất tại TDM và DT đều cao hơn so với năm 2022 cùng thời kỳ và trên BĐ II (1,5 m) tại TDM, và BĐII (2,5 m) tại DT [xem Hình 2].



Hình 2. Mực nước lớn nhất tại các trạm dự báo hạ lưu hồ Dầu Tiếng

Trên sông Vàm Cỏ Đông: Hai trạm Gò Dầu Hạ và Bến Lức có xu thế tăng về cuối tuần do ảnh hưởng chủ đạo bởi diễn biến thủy triều. Giá trị mực nước lớn nhất tại trạm Gò Dầu Hạ và trạm Bến Lức đều thấp hơn năm 2022 cùng thời kỳ. Mực nước lớn nhất tại Bến Lức vượt BĐ III (1,5 m).

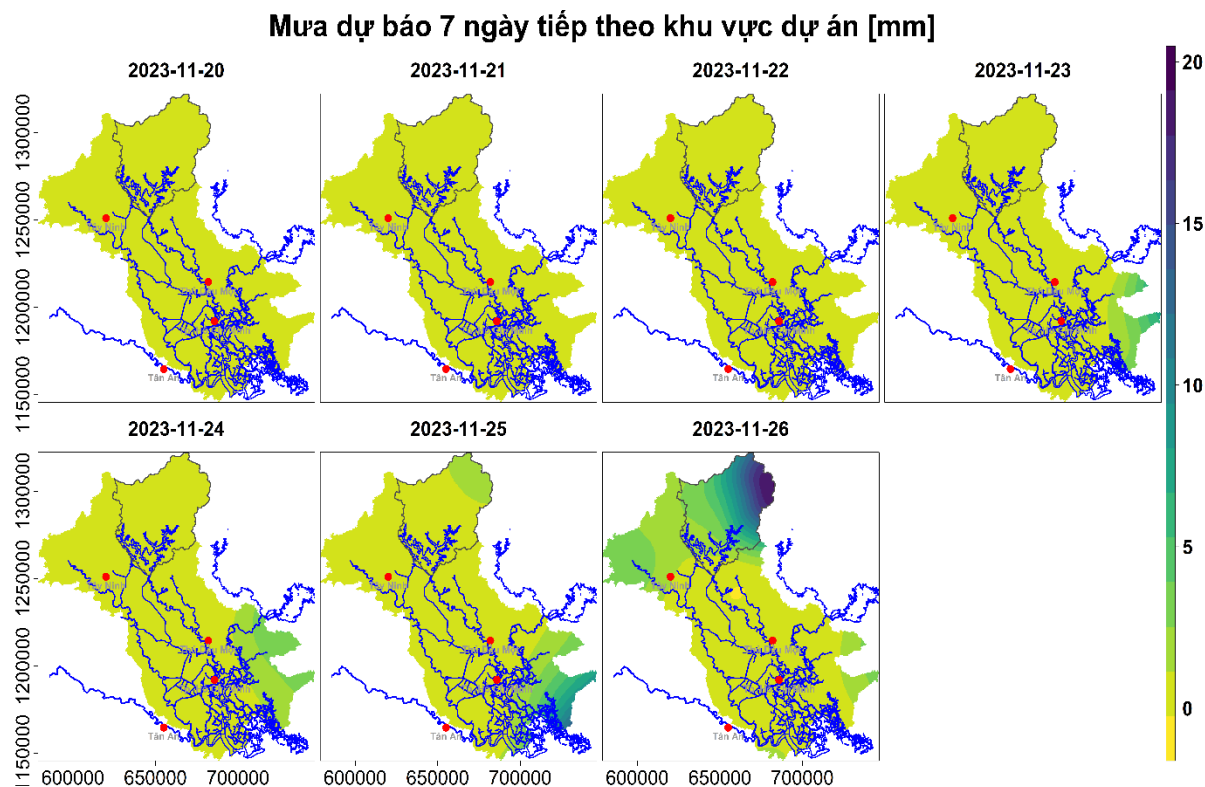
2 Dự báo số liệu khí tượng, thủy văn

2.1 Nhận định thời tiết khu vực Nam Bộ từ tháng 11/2023

Theo Bản tin dự báo tháng của Trung tâm Khí tượng Thủy văn Quốc gia tại Văn bản Số: KH1T-32/11h00/DBQG-DBKH ngày 11/11/2023, trong thời kỳ từ ngày 11/11-10/12/2023, có khả năng xuất hiện khoảng từ 01-02 cơn bão/ATNĐ trên Biển Đông và có thể ảnh hưởng đến đất liền nước ta. Các đợt mưa vừa, mưa to tiếp tục có khả năng xảy ra tại khu vực Trung Bộ; Tây Nguyên và Nam Bộ còn xuất hiện nhiều ngày mưa rào và dông tập trung trong tháng 11, sau đó giảm dần.

2.2 Dự báo lượng mưa khu vực lòng hồ Dầu Tiếng và hạ lưu hồ Dầu Tiếng

Lượng mưa trên lưu vực hồ Dầu Tiếng từ ngày 20-26/11/2023 biến đổi từ 5-10 mm. Mưa lớn nhất xảy ra vào ngày 26/11/2023 với lượng mưa dự báo trên thượng lưu lưu vực Dầu Tiếng biến đổi từ 15-20 mm.



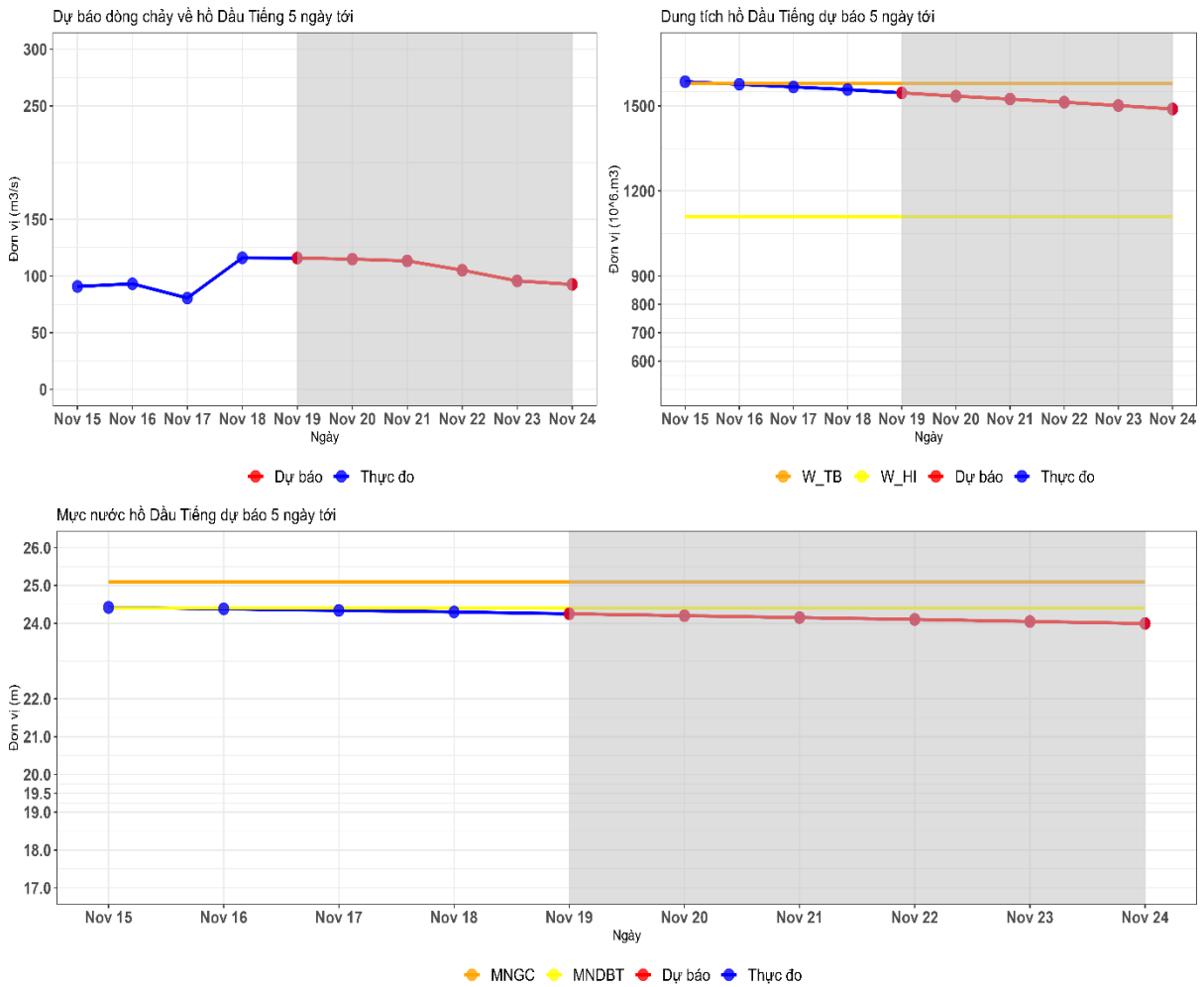
Hình 3. Mưa dự báo tuần tiếp theo trên lưu vực và hạ lưu hồ Dầu Tiếng

2.3 Dự báo dòng chảy đến hồ và diễn biến thủy văn hồ Dầu Tiếng

Về dòng chảy đến hồ: Dự báo dòng chảy về hồ giảm trong tuần tới, với giá trị dòng chảy về hồ trung bình dự báo khoảng 104,30 m³/s, giá trị dòng chảy lớn nhất vào ngày 20/11/2023 dự báo là 114,86 m³/s [xem Hình 4 và Bảng 3].

Về diễn biến dung tích và mực nước hồ: Diễn biến dung tích và mực nước hồ dự báo giảm trong tuần tới, kết quả dự báo, với điều tiết xả 200 m³/s, cấp nước qua cống; dung tích hồ ngày 24/11/2023 dự báo là 1.489,17 triệu m³ tương đương 94,25% dung

tích toàn bộ; trong khi đó mực nước hồ dự báo là 23,99 m thấp hơn so với MNDBT (24,4 m) là 0,41 m [xem Hình 4 và Bảng 2].



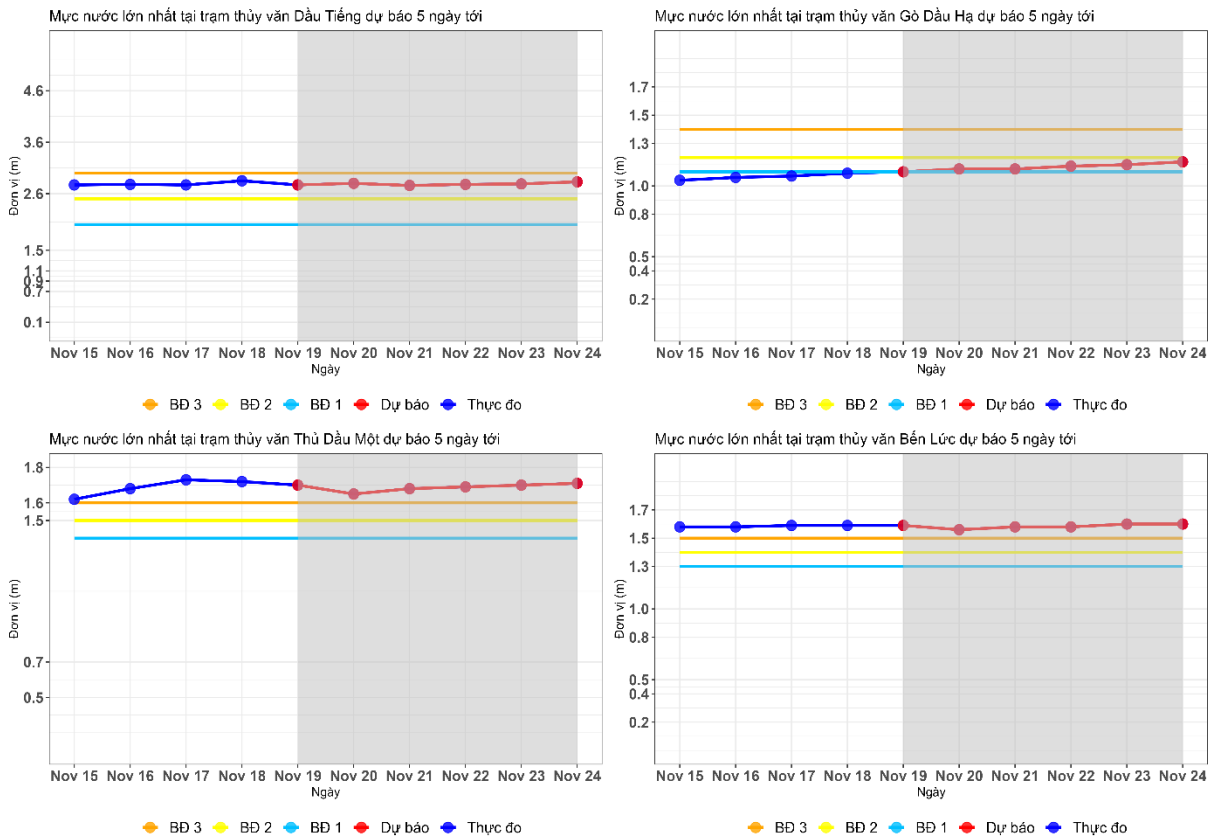
Hình 4. Dự báo dòng chảy về hồ và diễn biến thủy văn hồ Dầu Tiếng tuần tới

Bảng 2. Thông số dự báo hồ Dầu Tiếng 5 ngày tiếp theo.

Ngày	Q_đến (m ³ /s)	W_đến (triệu m ³)	W (triệu m ³)	Z_hồ (m)
11/20/2023	114,86	9,92	1534,4	24,2
11/21/2023	113,31	9,79	1524,1	24,15
11/22/2023	105,11	9,08	1513,09	24,1
11/23/2023	95,67	8,27	1501,27	24,05
11/24/2023	92,56	8,00	1489,17	23,99

2.3.1 Dự báo diễn biến thủy văn hạ lưu hồ Dầu Tiếng

Trên sông Sài Gòn: Tại hai trạm Dầu Tiếng và trạm Thủ Dầu Một mực nước lớn nhất dự báo tăng trong các ngày tiếp theo. Ảnh hưởng diễn biến mực nước chủ đạo từ thủy triều tại trạm Thủ Dầu Một, và lưu lượng điều tiết tại trạm Dầu Tiếng. Giá trị dự báo đến ngày 24/11/2023 tại trạm Dầu Tiếng là 2,83 m và trạm Thủ Dầu Một là 1,71 m. Mực nước lớn nhất tại trạm Thủ Dầu Một cao hơn BĐ III (1,6 m)[xem Hình 5 và Bảng 4].



Hình 5. Mức nước dự báo trên sông Sài Gòn và sông Vàm Cỏ Đông tuần tới.

Trên sông Vàm Cỏ Đông: Xu thế mực nước tương đồng với sông Sài Gòn, trong tuần tới mực nước lớn nhất dự báo tại hai trạm Bến Lức và Gò Dầu Hạ tăng do ảnh hưởng của thủy triều. Tại trạm Gò Dầu Hạ mực nước ngày 24/11/2023 dự báo là 1,17 m và tại trạm Bến Lức dự báo là 1,60 m. Mực nước lớn nhất tại trạm Gò Dầu Hạ dưới ngưỡng báo động lũ trong khi đó trạm Bến Lức mực nước dự báo thấp hơn BD III (1,5 m) [xem Hình 5 và Bảng 3].

Bảng 3. Kết quả dự báo mực nước tại các trạm hạ lưu hồ Dầu Tiếng

Trạm	Thực đo (m)			Dự báo (m)				
	17-Nov	18-Nov	19-Nov	20-Nov	21-Nov	22-Nov	23-Nov	24-Nov
Dầu Tiếng	2,77	2,85	2,77	2,80	2,76	2,78	2,79	2,83
Thủ Dầu Một	1,73	1,72	1,70	1,65	1,68	1,69	1,70	1,71
Gò Dầu Hạ	1,07	1,09	1,10	1,12	1,12	1,14	1,15	1,17
Bến Lức	1,59	1,59	1,59	1,56	1,58	1,58	1,60	1,60

3 Kết luận và kiến nghị

3.1 Kết luận

Theo đánh giá dòng chảy lũ nhiều năm trên lưu vực hồ Dầu Tiếng, thời gian này đi vào thời kỳ cuối lũ. Vì vậy, dự báo dòng chảy về hồ sẽ có xu hướng giảm trong thời gian tới. Mực nước hồ ngày 20/11/2023 là 24,20 m thấp hơn 0,20 m so với giá trị mực nước hồ lớn nhất yêu cầu từ ngày 16/10 – 30/11 hằng năm là 24,40 m trong quy trình

vận hành hồ liên hồ trên lưu vực sông Đồng Nai quyết định số 1895/QĐ-TTg ngày 25/12/2019.

Khuyến nghị vận hành hồ Dầu Tiếng, tiếp tục vận hành xả để đưa về mực nước cuối mùa lũ (30/11) với giá trị +24,0 m theo Văn bản số 3975/BNN-TL ngày 19/06/2023 về bảo đảm an toàn hồ chứa nước Dầu Tiếng của Bộ NN&PTNT. Cụ thể: Phương án tích nước hồ Dầu Tiếng vận hành tích nước mùa lũ không vượt quá cao trình +24,0 m.

Dự báo trong những ngày tiếp theo mưa nhỏ trên lưu vực hồ Dầu Tiếng và hạ lưu vực hồ Dầu Tiếng. Vì vậy, mực nước và dung tích hồ dự báo giảm, trong trường hợp điều tiết xả với lưu lượng 200 m³/s, đến ngày 24/9/2023 là 23,99 m thấp hơn so với MNDBT khoảng 0,41 m và dung tích ước đạt 1.489,17 triệu m³ tương đương 94,25% Wtk. Mực nước tại trạm thủy văn hạ lưu hồ Dầu Tiếng trên sông Sài Gòn và Vàm Cỏ Đông dự báo tăng trong những ngày tới ảnh hưởng chủ đạo bởi triều.

3.2 Kiến nghị

Khuyến nghị Công ty TNHH MTV Khai thác thủy lợi Miền Nam, các địa phương hạ lưu hồ Dầu Tiếng cần tiếp tục theo dõi các bản tin dự báo của Trung tâm dự báo Khí tượng Thủy văn Quốc Gia, Viện Quy hoạch Thủy lợi Miền Nam để cập nhật tình hình khí tượng và thủy văn nhằm đảm bảo cập nhật thông tin mới nhất để có những biện pháp ứng phó kịp thời trong điều kiện thời tiết xấu.

VIỆN TRƯỞNG

Nơi nhận:

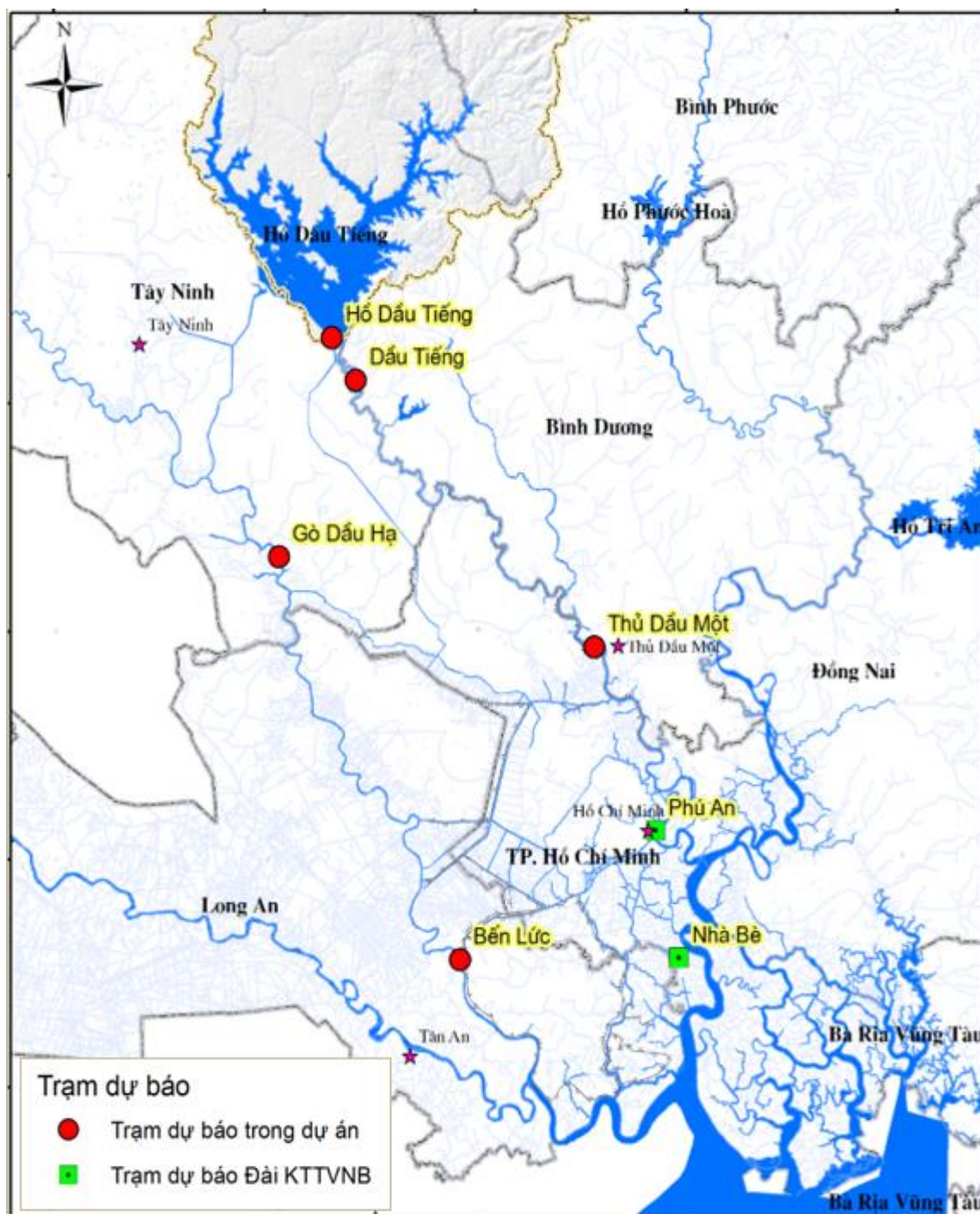
- Lãnh đạo Bộ NN&PTNT;
- Lãnh đạo Cục Thủy lợi;
- Công ty TNHH MTV KTTL Miền Nam;
- Lãnh đạo các sở NN&PTNT vùng dự án;
- Website: www.siwrp.org.vn;
- Lưu TT TV & XD TL.

Thông tin liên hệ chi tiết:

Chủ nhiệm dự báo: Nguyễn Trung Nam ĐD: 0974 478 305 Email: nguyentrungnam47v@gmail.com



PHỤ LỤC



Hình 6. Mạng lưới trạm dự báo trong dự án