

TP. Hồ Chí Minh, ngày 16 tháng 04 năm 2021

**BẢN TIN TUẦN**  
**DỰ BÁO NGUỒN NƯỚC VÀ XÂY DỰNG KẾ HOẠCH SỬ DỤNG NƯỚC**  
**PHỤC VỤ CHỈ ĐẠO ĐIỀU HÀNH CẤP NƯỚC CHO SẢN XUẤT NÔNG NGHIỆP**  
**TRÊN CÁC LƯU VỰC SÔNG VÙNG ĐÔNG NAM BỘ NĂM 2021**  
*(Tuần từ ngày 16 tháng 4 năm 2021 đến ngày 22 tháng 4 năm 2021)*

Trong tuần qua các tỉnh vùng Đông Nam Bộ phổ biến mưa nhỏ đến mưa vừa, cục bộ vài nơi có mưa to. Hiện tại, nguồn nước trong các hồ chứa thủy lợi trung bình đạt 32÷89% dung tích thiết kế. Vụ Đông Xuân 2020-2021, tổng diện tích gieo trồng trong công trình thủy lợi toàn vùng là khoảng 90.300 ha, trong đó diện tích lúa khoảng 28.755 ha.

## **I. TÌNH HÌNH NGUỒN NƯỚC**

### **1. Lượng mưa**

#### **a. Nhận xét tình hình mưa tuần qua**

Lượng mưa tích lũy tuần qua trên địa bàn các tỉnh vùng Đông Nam Bộ khoảng 38 mm. Tổng lượng mưa từ đầu năm 2021 đến nay so sánh với cùng kỳ TBNN cho thấy các tỉnh phổ biến ở mức cao hơn với trung bình khoảng 32,1%. Nhiệt độ trung bình phổ biến ở mức xấp xỉ TBNN cùng thời kỳ.

#### **b. Đánh giá tình hình mưa trong giai đoạn tiếp theo**

Theo dự báo mới nhất của Trung tâm Dự báo khí tượng thủy văn quốc gia (bản tin ngày 16/04/2021), hiện tượng ENSO: Xu thế nhiệt độ mặt nước biển khu vực trung tâm Thái Bình Dương tiếp tục trong pha lạnh và hiện tượng La Nina còn duy trì từ nay đến khoảng tháng 4-5/2021 với xác suất khoảng 60%, sau đó sẽ chuyển dần sang trạng thái trung tính vào cuối mùa hè và mùa thu năm 2021.

Lượng mưa dự báo: Trong các tháng 4-5/2021 TLM ở khu vực phổ biến cao hơn so với TBNN từ 10-20%, trong tháng 6-7/2021 TLM ở mức xấp xỉ so với TBNN, riêng hai tháng 8-9/2021 TLM có xu hướng thiếu hụt từ 10-20% so với TBNN cùng thời kỳ. *Mùa mưa có khả năng đến sớm trên khu vực Tây Nguyên và Nam Bộ, từ khoảng nửa cuối tháng 4 sang nửa đầu tháng 5/2021.*

Cụ thể lượng mưa tại một số trạm chính vùng Đông Nam Bộ được thống kê ở Bảng 1.1 dưới đây.

**Bảng 1.1. Tổng hợp lượng mưa tuần, dự báo mưa tại các trạm chính**

TT	Trạm	Tỉnh, TP	Tuần qua (mm)	Từ đầu năm 2021 (mm)	So sánh từ đầu năm với cùng kỳ (+/-%)					Dự báo tuần tới (mm)	
					TBNN	2020	2019	2018	2017		
1	Bà Rịa	Bà Rịa -	0,4	11,60	-52,20	2800,00	-57,82	231,43	-93,09	5,47	
2	Vũng Tàu	Vũng Tàu	19	20,00	-3,87	-	92,31	106,19	-83,07	15,89	
3	Xuyên Mộc		0	1,40	-93,10	-	-92,39	-95,81	-98,81	10,49	
4	Bình Long		71	132,6	+ 79,0	- 37,7	+ 78,7	12,95	-39,86	53,05	
5	Bù Đăng	Bình Phước	51,2	237	+ 92,4	+ 129,7	+ 102,2	+ 30,5	+ 10,4	33,44	
6	Bù Đốp		12,8	37,6	-57,60	-40,51	- 12,6	- 53,5	- 72,3	35,42	
7	Đồng Xoài		11,1	102,4	- 24,1	- 30,1	-52,39	-24,82	-43,95	34,70	
8	Lộc Ninh		32,6	53,6	-19,70	- 32,8	5,51	-63,54	-73,94	25,12	
9	Phước Long		4,3	94	- 25,3	-	-	-29,00	-47,43	36,47	
10	Biên Hòa		Đồng Nai	46,7	115,9	+ 72,3	+ 246,0	+ 57,9	+ 132,7	-56,83	34,41
11	Long Thành			13,8	156,4	+ 177	+ 199,6	+ 586,0	+ 433	-8,32	14,97
12	Tà Lài	6,8		111,3	-23,23	- 19,2	- 9,4	-14,25	-59,53	27,23	
13	Trị An	74,7		150,8	+ 95,7	+ 480,0	76,79	57,91	-25,64	23,37	
14	Túc Trưng	19,8		81,2	-13,44	- 17,8	- 28,9	+1.076	-40,03	27,53	
15	Xuân Lộc	0		17,1	-76,05	+ 17,9	-	-71,50	-87,44	19,99	
16	Nhà Bè	TP.HCM		75,4	123	+223,1	-	+122.900	+123,2	-24,59	14,13
17	Tân Sơn Hòa		78,2	139,3	138,4	296,9	+ 4.703,4	-5,3	-56,5	17,61	
18	Cần Đăng	Tây Ninh	72,2	108,8	14,71	-	115,87	-63,72	-45,79	26,85	
19	Dầu Tiếng		28,9	196,5	+ 99,0	- 29,1	+ 452,0	49,54	-0,30	26,93	
20	Đồng Ban		25,2	66,6	-26,26	-	50,00	13,65	-72,34	18,59	
21	Gò Dầu		41,8	70,2	4,83	-	-29,66	-51,98	-57,17	24,90	
22	Tây Ninh		6,1	33,5	-61,79	-78,41	-14,54	-69,01	-82,92	30,60	
23	Bến Cát	Bình Dương	50,4	109,8	72,49	6,40	-15,54	-44,38	-24,12	42,05	
24	Sở Sao		126,4	219	182,20	+ 259,0	+ 310,1	125,77	-7,98	28,67	
25	Phước Hòa		91,1	111,9	26,56	-14,06	73,49	64,08	-54,40	31,59	
	<b>Trung bình</b>		<b>38,4</b>	<b>100,1</b>	<b>32,1</b>	<b>229,8</b>	<b>5621,4</b>	<b>74,9</b>	<b>-49,8</b>	<b>26,4</b>	

## 2. Nguồn nước trong các công trình thủy lợi

### a. Nguồn nước trữ các hồ chứa thủy lợi:

Dung tích trữ hồ chứa thủy lợi hiện đạt từ 32 ÷ 89% DTTK, **trung bình giảm khoảng 0,88% so với tuần trước**. Cụ thể từng lưu vực như sau:

**1. Lưu vực sông Đồng Nai:** Tổng dung tích hiện tại đạt 35% (giảm 7,4% so với tuần trước). Tỷ lệ dung tích hiện tại cao hơn so với năm 2020 là 60,57%, cao hơn cùng kỳ năm 2019 là 43,76%, cao hơn năm 2018 là 4,06%, thấp hơn năm 2017 là 36,73%.

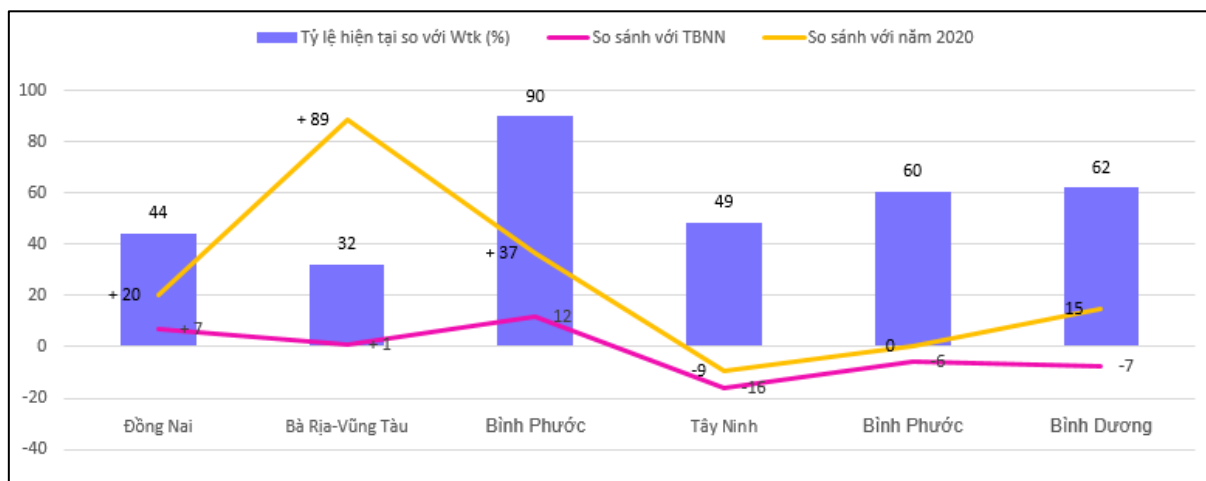
**2. Lưu vực sông Sài Gòn:** Tổng dung tích hiện tại đạt 48,73% DTTK (giảm 1,2% so với tuần trước). Tỷ lệ dung tích hiện tại thấp hơn 8,98% so với năm 2020, thấp hơn năm 2019 là 10,38%, thấp hơn năm 2018 là 17,72%.

**3. Lưu vực sông Bé:** Tổng dung tích hiện tại đạt 89,94% (tăng 2,89% so với tuần trước) Tỷ lệ dung tích hiện tại cao hơn năm 2020 là 36,79%, cao hơn năm 2019 là 21,09%, cao hơn so với năm 2018 là 19,25%.

Chi tiết nguồn nước trong các hồ chứa xem phụ lục đi kèm, tổng hợp xem trong Bảng 1.2 như sau:

**Bảng 1.2. Tổng hợp nguồn nước tại các công trình thủy lợi**

TT	Tỉnh	Lưu vực sông	Dung tích toàn bộ (triệu m <sup>3</sup> )		Tỷ lệ hiện tại so với Wtk (%)	Chênh lệch hiện tại so với cùng kỳ các năm (+/-)					Dự báo tuần tới (+/- %)
			Thiết kế	Hiện tại		TBNN	2020	2019	2018	2017	
<b>Tổng/TB</b>			<b>2220,53</b>	<b>1124,08</b>	<b>50,62</b>	<b>- 1,6</b>	<b>+25,3</b>	<b>+11,6</b>	<b>- 3,1</b>	<b>- 24,0</b>	
1	Đồng Nai	Đồng Nai	91,79	40,66	44,30	+ 6,9	+20,2	+15,3	+ 2,2	- 21,2	- 7,5
2	Bà Rịa-Vũng Tàu		284,16	91,49	32,20	+ 0,8	+88,8	+61,4	+ 4,9	- 41,8	- 6,1
3	Bình Phước	Bé	224,34	201,78	89,94	+ 11,8	+36,8	+21,1	+19,3	- 1,3	+ 0,7
4	Tây Ninh	Sài Gòn	1603,47	779,88	48,64	- 16,2	- 9,1	- 10,4	- 17,7	- 33,2	- 1,5
5	Bình Phước		8,78	5,31	60,47	- 5,5	+ 0,3	- 13,1	- 9,1	- 18,6	- 2,2
6	Bình Dương		7,99	4,96	62,08	- 7,4	+14,9	- 4,9	- 18,2	- 27,6	+ 0,3



Hình 1. Tỷ lệ dung tích hiện tại và so sánh với cùng kỳ các năm

## II. KHẢ NĂNG CẤP NƯỚC VÀ NHẬN ĐỊNH TÌNH HÌNH HẠN HÁN

### 2.1. Khả năng cấp nước của công trình thủy lợi

Vụ Đông Xuân 2020-2021, tổng diện tích gieo trồng trong công trình thủy lợi toàn vùng khoảng **90.301 ha** (28.775 ha lúa, 60.652 ha các loại rau màu, cây hàng năm, cây lâu năm, 894 ha thủy sản). Với tình hình nguồn nước trong hệ thống công trình thủy lợi hiện tại và dự báo mưa trong thời gian vụ Đông Xuân 2020-2021, nhìn chung toàn vùng đảm bảo nguồn nước phục vụ sản xuất. Tuy nhiên, nguy cơ hạn hán, thiếu nước có khả năng xảy ra tại các vùng tưới ngoài phạm vi các công trình thủy lợi. Cụ thể tại từng lưu vực như sau:

**1. Lưu vực sông Đồng Nai (tỉnh Đồng Nai, tỉnh Bà Rịa-Vũng Tàu):** Tổng diện tích gieo trồng đối với 21 hồ chứa trên lưu vực sông Đồng Nai là 11.307 ha (lúa 7.137 ha, Rau màu 1.218 ha, cây lâu năm 2.532 ha và thủy sản 420 ha). Kết quả tính toán cân bằng nước cho toàn hệ thống cho thấy: 21/21 công trình đáp ứng đủ 100% diện tích.

**2. Lưu vực sông Sài Gòn (tỉnh Tây Ninh, tỉnh Bình Phước, tỉnh Bình Dương):** Tổng diện tích gieo trồng của 10 hồ chứa là 76.707 ha (lúa 20.998 ha, rau màu các loại 25.993 ha, cây lâu năm 29.269 ha và thủy sản 447 ha). Kết quả tính toán cân bằng nước dựa vào nguồn nước hiện có tại các công trình thủy lợi cho thấy: 10/10 công trình đáp ứng đủ 100% diện tích tưới.

**3. Lưu vực sông Bé (tỉnh Bình Phước):** Tổng diện tích gieo trồng với 17 hồ chứa là 2.287 ha ha (lúa 620 ha, rau màu 95 ha, cây lâu năm 1.545 ha và thủy sản 27 ha). Kết quả tính toán cân bằng nước cho toàn hệ thống cho thấy: 17/17 công trình đáp ứng đủ 100% diện tích.

Kết quả chi tiết các công trình xem phụ lục kèm theo, tổng hợp theo lưu vực sông và theo các tỉnh trong vùng xem Bảng 2.1.

**Bảng 2.1. Kết quả tính toán khả năng cấp nước các công trình**

TT	Tỉnh	Lưu vực sông và phụ cận	Dung tích hiện tại (triệu m <sup>3</sup> )	Diện tích sản xuất (ha)	Nhu cầu nước còn lại đến cuối vụ (triệu m <sup>3</sup> )	Kế hoạch sử dụng nước		Khuyến cáo đến cuối vụ
						Khả năng đáp ứng (%)	Diện tích đáp ứng (ha)	
<b>Tổng cộng</b>			<b>1124,08</b>	<b>90.301</b>	<b>1047,27</b>	<b>100</b>	<b>90.301</b>	
1	Đồng Nai	Đồng Nai	40,66	4.777	35,76	100	4.777	Đủ nước
2	Bà Rịa-Vũng Tàu		91,49	6.530	78,99	100	6.530	Đủ nước
3	Bình Phước	Bé	201,78	2.287	191,11	100	2.287	Đủ nước
4	Tây Ninh	Sài Gòn	779,88	76.053	731,78	100	76.053	Đủ nước
5	Bình Phước		5,31	527	5,18	100	527	Đủ nước
6	Bình Dương		4,96	127	4,45	100	127	Đủ nước

## 2.2. Mức độ rủi ro hạn ở các vùng ngoài công trình thủy lợi

Lượng mưa lũy tích trung bình tại các trạm chính trên địa bàn các tỉnh vùng Đông Nam Bộ nhìn chung phổ biến ở mức xấp xỉ so với TBNN. Như vậy, tính đến thời điểm hiện tại, tuy đang trong giai đoạn mùa khô nhưng khu vực đã xuất hiện nhiều đợt mưa trái mùa, lượng mưa giúp giảm tình trạng căng thẳng về mặt nguồn nước, nhìn chung không xảy ra tình trạng hạn hán, thiếu nước trên diện rộng ở các địa phương trong vùng. Tuy nhiên, khuyến cáo người dân **cần sử dụng nước tiết kiệm và phân phối hợp lý để bảo đảm đủ cung cấp cho cả vụ Hè Thu 2021**, đặc biệt là các công trình thủy lợi nhỏ, vùng ngoài công trình thủy lợi phụ trách tưới.

**Bảng 2.2. So sánh lượng mưa và khuyến cáo, mức độ rủi ro hạn**

Trạm	Tỉnh/T P	Vùng, huyện	Mưa hiện trạng và dự báo (mm)	So với mưa cùng thời đoạn (+/-%)			Cảnh báo
				Năm Min	TBNN	Năm Max	
Dầu Tiếng	Tây Ninh	Tân Hà – Tân Châu	223	-	91	-49	Rủi ro hạn thấp
		Thanh Đức – Gò Dầu					
		Cầu Khởi – Dương Minh Châu					
		Gia Lộc – Trảng Bàng					
Tây Ninh		Thanh Bắc – Tân Biên	64	-	-45	-87	Rủi ro hạn thấp
Đồng Xoài		Đồng Tâm – Đồng Phú	137	-	-22	-67	Rủi ro hạn thấp
		Minh Hưng – Chơn Thành					
Phước Long	Bình Phước	Đăk Nhau – Bù Đăng	130	472	-20	-77	Rủi ro hạn thấp
		Đăk Ô – Bù Gia Mập					
		Sơn Giang – Phước Long					
		Long Hà – Phú Riềng					
		Đakia – Bù Đốp					
Long Thành		Bình Sơn, Bình An, Bàu Cạn – Long Thành	171	-	141	-39	Rủi ro hạn thấp
Tà Lài	Đồng Nai	Mã Đà, Phú Lý – Vĩnh Cửu	139	19.689	-19	-71	Rủi ro hạn thấp
		Phú Xuân – Tân Phú					
Trị An		Cây Gáo, Đồi 61 – Trảng Bom	174	-	72	-42	Rủi ro hạn thấp
Túc Trung		Xuân Thiện, Quang Trung – Thống Nhất	109	-	-10	-70	Rủi ro hạn thấp

### III. ĐỀ XUẤT, KIẾN NGHỊ

Tổng diện tích sản xuất trong công trình thủy lợi vụ Đông Xuân 2020-2021 trên các lưu vực sông vùng Đông Nam Bộ **khoảng 90.300 ha**. Nguồn nước tại 48/48 hồ chứa trên lưu vực vùng Đông Nam Bộ có khả năng đáp ứng đủ 100% cho sản xuất nông nghiệp và cấp nước theo nhiệm vụ thiết kế.

Để bảo đảm cấp nước cho sản xuất nông nghiệp vụ Đông Xuân 2020-2021, kiến nghị một số nội dung sau: **(1)** Các địa phương cần theo dõi chặt chẽ các bản tin Dự báo nguồn nước và xây dựng kế hoạch sử dụng nước phục vụ chỉ đạo điều hành cấp nước cho sản xuất nông nghiệp trên các lưu vực sông vùng Đông Nam Bộ của Viện Quy hoạch Thủy lợi Miền Nam để có giải pháp ứng phó kịp thời; **(2)** Các vùng ngoài phạm vi cấp nước của các CTTL cần theo dõi chặt chẽ tình hình thời tiết, nguồn nước để thực hiện kế hoạch gieo trồng, giảm thiểu thiệt hại khi nguồn nước không đảm bảo. Tranh thủ bơm, tát, trữ nước dự trữ khi có điều kiện về nguồn nước. **(3)** Tăng cường công tác tuyên truyền, thường xuyên thông báo tình hình thời tiết, nguồn nước để điều chỉnh kế hoạch sản xuất phù hợp; **(4)** Duy tu, sửa chữa công trình phục vụ phòng, chống hạn mặn. Nạo vét một số trục kênh chính, ưu tiên đầu tư nạo vét hệ thống thủy lợi nội đồng củng cố bờ bao ngăn mặn, trữ ngọt, sửa chữa các cống, bọng, điều tiết nước... để tăng khả

năng trữ nước ngọt và giữ kín nước, giảm tổn thất rò rỉ, trữ nước trên hệ thống kênh rạch nội đồng chống hạn, đảm bảo cấp nước sinh hoạt và phục vụ sản xuất.

Trên cơ sở bản tin dự báo nguồn nước của vùng Đông Nam Bộ, các địa phương cần tiếp tục theo dõi các bản tin dự báo hàng tuần tiếp theo và phản hồi những diễn biến bất thường về thời tiết, kế hoạch sản xuất, quản lý vận hành công trình hồ chứa tới Tổng cục Thủy lợi và Viện Quy hoạch Thủy lợi Miền Nam để kịp thời cập nhật tin dự báo.

Bản tin tiếp theo sẽ phát hành vào ngày 23/04/2021 (tuần sau)/.

***Nơi nhận:***

- Lãnh đạo Bộ (để b/c);
- Lãnh đạo Tổng cục Thủy lợi (để b/c);
- Lãnh đạo các sở NN&PTNT, CCTL, Cty KTCTTL 06 tỉnh vùng ĐNB;
- Các Cục, Vụ liên quan thuộc TCTL (để b/c);
- Cục Trồng trọt (Phòng CLT);
- Website TCTL, website Viện QHTLMN (để đăng tin);
- Lưu P. QHTL ĐNB và phụ cận.

**VIỆN TRƯỞNG**