

TP. Hồ Chí Minh, ngày 28 tháng 5 năm 2021

**BẢN TIN TUẦN**  
**DỰ BÁO NGUỒN NƯỚC VÀ XÂY DỰNG KẾ HOẠCH SỬ DỤNG NƯỚC**  
**PHỤC VỤ CHỈ ĐẠO ĐIỀU HÀNH CẤP NƯỚC CHO SẢN XUẤT NÔNG NGHIỆP**  
**TRÊN CÁC LƯU VỰC SỐNG VÙNG ĐÔNG NAM BỘ NĂM 2021**  
*(Tuần từ ngày 28 tháng 5 năm 2021 đến ngày 03 tháng 6 năm 2021)*

Trong tuần qua các tỉnh vùng Đông Nam Bộ phổ biến mưa nhỏ đến mưa vừa, cục bộ vài nơi có mưa to. Hiện tại, nguồn nước trong các hồ chứa thủy lợi trung bình đạt 26÷87% dung tích thiết kế. Vụ Hè Thu 2021, tổng diện tích gieo trồng trong công trình thủy lợi toàn vùng là khoảng 88.840 ha, trong đó diện tích lúa khoảng 29.145 ha.

## **I. TÌNH HÌNH NGUỒN NƯỚC**

### **1. Lượng mưa**

#### **a. Nhận xét tình hình mưa tuần qua**

Lượng mưa trung bình tuần qua trên địa bàn các tỉnh vùng Đông Nam Bộ khoảng 130 mm, trong đó: tỉnh Bình Phước 126 mm, Tây Ninh 166 mm, Bình Dương 136 mm, Đồng Nai 95 mm, TP HCM 144 mm, Bà Rịa-Vũng Tàu 91 mm. Tổng lượng mưa từ đầu năm 2021 đến nay là 450 mm, so sánh với cùng kỳ TBNN cho thấy các tỉnh phổ biến ở mức cao hơn với trung bình khoảng 46%. Nhiệt độ trung bình phổ biến ở mức thấp hơn TBNN cùng thời kỳ.

*Trong tuần qua, một số trạm xuất hiện mưa to đến rất to: Trạm Bù Đăng mưa to ngày 22/5 với vũ lượng 51 mm, trạm Bù Đốp mưa to 57 mm ngày 22/5, trạm Bình Long mưa to ngày 25/5 với vũ lượng 57 mm, trạm Lộc Ninh mưa to 70 mm ngày 21/5 (tỉnh Bình Phước); trạm Sở Sao mưa to 74 mm ngày 25/5, trạm Bến Cát mưa to 81 mm ngày 25/5 (tỉnh Bình Dương); trạm Long Thành mưa to ngày 21/5 với vũ lượng 56 mm, Tà Lài 77 mm ngày 22/5 (tỉnh Đồng Nai); trạm Tân Sơn Hòa mưa to 91 mm ngày 26/5, trạm Nhà Bè mưa to 92 mm ngày 25/5, trạm Củ Chi mưa rất to 105 mm ngày 25/5, trạm Thủ Đức mưa to ngày 21/5 với vũ lượng 94 mm, trạm Bình Chánh mưa to 56 mm ngày 25/5 (TP.HCM).; trạm Dầu Tiếng mưa to ngày 25/5 và ngày 26/5 với vũ lượng mưa lần lượt là 64 mm và 93 mm, trạm Cần Đăng mưa to 78 mm ngày 24/5 và mưa to 69 mm ngày 25/5, trạm Đồng Bàn mưa to 65 mm ngày 25/5, trạm Tây Ninh mưa rất to ngày 25/5 với vũ lượng 111 mm (Tây Ninh); Trạm Xuyên Mộc mưa to 59 mm ngày 21/5, trạm Vũng Tàu mưa to 71 mm ngày 21/5 (Bà Rịa-Vũng Tàu).*

## b. Đánh giá tình hình mưa trong giai đoạn tiếp theo

Theo dự báo mới nhất của Trung tâm Dự báo khí tượng thủy văn quốc gia (bản tin ngày 16/05/2021), hiện tượng ENSO: Có xu hướng chuyển dần từ Lanina sang trạng thái trung tính từ nửa cuối tháng 5 đến tháng 6/2021 với xác suất khoảng 70-80%, sau đó tiếp tục duy trì trạng thái trung tính nhưng vẫn nghiêng về pha lạnh từ cuối mùa hè cho đến cuối năm 2021.

Lượng mưa dự báo: Trong tháng 6 và tháng 11/2021, TLM phổ biến xấp xỉ so với TBNN, riêng khu vực Tây Nam Bộ, TLM thấp hơn 10-30% so với TBNN. Từ tháng 7-9/2021, TLM phổ biến xấp xỉ so với TBNN. Trong tháng 10/2021, TLM phổ biến ở mức cao hơn từ 15-50% so với TBNN.

Cụ thể lượng mưa tại một số trạm chính vùng Đông Nam Bộ được thống kê ở Bảng 1.1 dưới đây.

**Bảng 1.1. Tổng hợp lượng mưa tuần, dự báo mưa tại các trạm chính**

TT	Trạm	Tỉnh, TP	Tuần qua (mm)	Từ đầu năm 2021 (mm)	So sánh từ đầu năm với cùng kỳ (+/-%)					Dự báo tuần tới (mm)
					TBNN	2020	2019	2018	2017	
1	Bà Rịa	Bà Rịa - Vũng Tàu	92,8	214,60	9,61	+90,25	-13,36	+ 605,9	-18,31	39,32
2	Vũng Tàu		89,6	265,80	27,48	-	143,18	54,27	-17,56	44,50
3	Xuyên Mộc		92	273,20	28,13	-	88,67	283,17	-6,79	43,35
4	Bình Long	Bình Phước	150	619,4	+ 133,0	+ 66,3	+ 116,7	213,46	23,02	47,85
5	Bù Đăng		109,2	862,6	+ 96,0	+ 310,0	+ 117,8	+ 22,2	+ 12,6	67,07
6	Bù Đốp		158,4	690	71,98	190,65	+ 279,1	+ 65,4	+ 68,4	66,84
7	Đồng Xoài		80,2	417,5	- 5,5	+ 42,3	-19,65	25,90	-22,69	73,45
8	Lộc Ninh		224,8	538,2	66,48	+ 193,5	121,12	9,08	-56,39	62,71
9	Phước Long		33,3	205,3	- 55,3	-	-	-67,51	-78,29	71,73
10	Biên Hòa	Đồng Nai	65,6	438,8	+ 50,5	+ 485,1	+ 9,4	+ 17,0	-30,70	60,98
11	Long Thành		145,4	444,4	+ 66,3	+ 120,2	+ 44,4	+ 134,3	23,41	46,71
12	Tà Lài		205,2	609,5	39,49	+ 75,4	+ 100,4	78,95	16,99	75,22
13	Trị An		57,2	380,8	+ 25,9	+ 244,6	-34,73	33,33	37,82	61,54
14	Túc Trưng		89,6	243,2	-31,37	+ 4,8	- 53,2	+ 55,3	-47,60	64,57
15	Xuân Lộc		104,7	327,3	9,18	+ 168,1	-	19,23	-24,13	48,22
16	Nhà Bè	TP.HCM	165,2	409,6	+ 72,6	-	+ 106	+ 11,0	23,26	45,96
17	Tân Sơn Hòa		173,1	457,9	63,1	230,1	+ 48,0	-14,0	-34,9	61,36
18	Cần Đăng	Tây Ninh	223	617,7	89,41	-	219,22	28,26	19,92	46,37
19	Dầu Tiếng		241,8	734,5	+ 126,1	+ 102,6	+ 66,9	62,82	37,24	40,13
20	Đồng Ban		123,4	337,4	15,94	-	47,85	8,77	-21,04	41,11
21	Gò Dầu		135,3	445,6	59,74	-	12,72	-2,09	-4,73	42,95
22	Tây Ninh		137,3	406,6	22,15	86,77	29,82	22,29	-13,29	41,15
23	Bến Cát	Bình Dương	139,8	418	58,01	141,90	10,41	-16,65	-19,62	58,58
24	Sở Sao		153	511,2	60,52	+ 95,6	+ 56,9	-2,81	-22,76	66,39
25	Phước Hòa		50,5	444,8	38,89	106,88	47,63	47,87	16,17	65,01
<b>Trung bình</b>			<b>129,6</b>	<b>452,6</b>	<b>+45,5</b>	<b>+153,1</b>	<b>67,2</b>	<b>67,8</b>	<b>-5,6</b>	<b>55,3</b>

## 2. Nguồn nước trong các công trình thủy lợi

### a. Nguồn nước trữ các hồ chứa thủy lợi:

Dung tích trữ hồ chứa thủy lợi hiện đạt từ 26 ÷ 87% DTTK, **trung bình tăng khoảng 9,1% so với tuần trước**. Cụ thể từng lưu vực như sau:

**1. Lưu vực sông Đồng Nai:** Tổng dung tích hiện tại đạt 28,8% (tăng 2,0% so với tuần trước). Tỷ lệ dung tích hiện tại cao hơn so với năm 2020 là 98,54%, cao hơn cùng kỳ năm 2019 là 77,63%, cao hơn năm 2018 là 15,55%, thấp hơn năm 2017 là 40,66%.

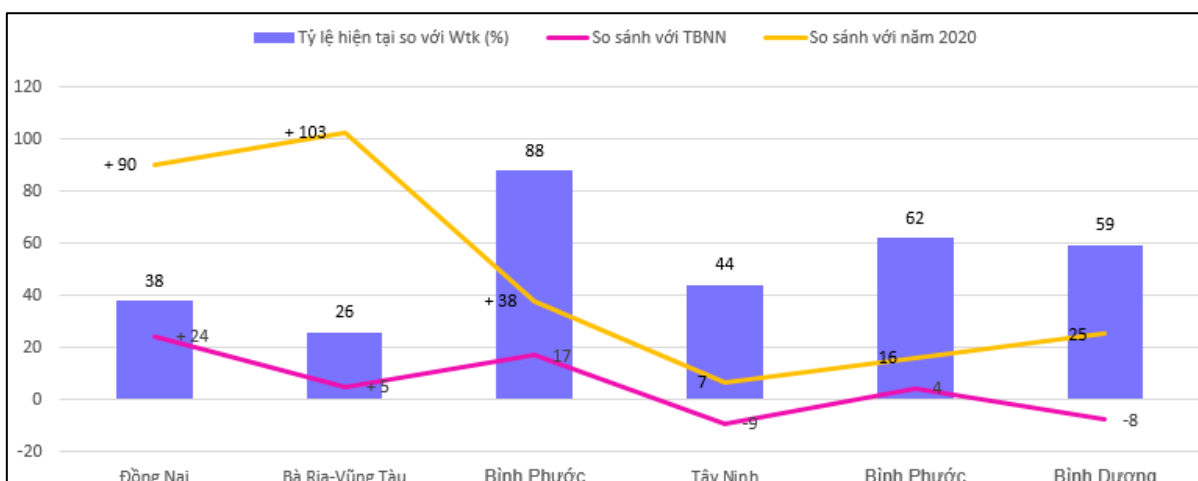
**2. Lưu vực sông Sài Gòn:** Tổng dung tích hiện tại đạt 44,15% DTTK (tăng 10,1% so với tuần trước). Tỷ lệ dung tích hiện tại cao hơn 7,0% so với năm 2020, thấp hơn năm 2019 là 3,77%, thấp hơn năm 2018 là 18,59%.

**3. Lưu vực sông Bé:** Tổng dung tích hiện tại đạt 87,99% (tăng 9,58% so với tuần trước) Tỷ lệ dung tích hiện tại cao hơn năm 2020 là 38,04%, cao hơn so với năm 2019 là 51,28% và xấp xỉ so với năm 2018.

Chi tiết nguồn nước trong các hồ chứa xem phụ lục đi kèm, tổng hợp xem trong Bảng 1.2 như sau:

**Bảng 1.2. Tổng hợp nguồn nước tại các công trình thủy lợi**

TT	Tỉnh	Lưu vực sông	Dung tích toàn bộ (triệu m <sup>3</sup> )		Tỷ lệ hiện tại so với Wtk (%)	Chênh lệch hiện tại so với cùng kỳ các năm (+/-)					Dự báo tuần tới (+/-%)
			Thiết kế	Hiện tại		TBNN	2020	2019	2018	2017	
<b>Tổng/TB</b>			<b>2220,53</b>	<b>1021,59</b>	<b>46,01</b>	<b>+ 5,6</b>	<b>+46,6</b>	<b>+33,1</b>	<b>- 5,3</b>	<b>-27,1</b>	
1	Đồng Nai	Đồng Nai	91,79	34,73	37,84	+ 24,2	+90,2	+35,9	+ 5,7	- 18,4	+ 5,4
2	Bà Rịa-Vũng Tàu		284,16	73,40	25,83	+ 4,8	+102,7	+107,8	+20,9	- 47,4	+ 0,4
3	Bình Phước	Bé	224,34	197,39	87,99	+ 17,0	+ 38,0	+ 51,3	- 0,7	- 5,5	- 7,6
4	Tây Ninh	Sài Gòn	1603,47	705,88	44,02	- 9,3	+ 6,8	- 3,8	-18,5	-28,9	+ 2,4
5	Bình Phước		8,78	5,45	62,10	+ 4,4	+ 16,3	- 7,0	- 18,2	- 25,9	+ 2,2
6	Bình Dương		7,99	4,74	59,26	- 7,7	+ 25,3	+ 14,3	- 21,0	- 36,2	+ 0,6



Hình 1. Tỷ lệ dung tích hiện tại và so sánh với cùng kỳ các năm

## II. KHẢ NĂNG CẤP NƯỚC VÀ NHẬN ĐỊNH TÌNH HÌNH HẠN HÁN

### 2.1. Khả năng cấp nước của công trình thủy lợi

Vụ Hè Thu 2021, tổng diện tích gieo trồng trong công trình thủy lợi toàn vùng là **88.838 ha** (29.145 ha lúa, 58.886 ha các loại rau màu, cây lâu năm). Với tình hình nguồn nước trong hệ thống công trình thủy lợi hiện tại và dự báo mưa trong thời gian vụ Hè Thu 2021, nhìn chung toàn vùng đảm bảo nguồn nước phục vụ sản xuất. Cụ thể tại từng lưu vực như sau:

**1. Lưu vực sông Đồng Nai (tỉnh Đồng Nai, tỉnh Bà Rịa-Vũng Tàu):** Tổng diện tích gieo trồng đối với 21 hồ chứa trên lưu vực sông Đồng Nai là 9.229 ha (lúa 6.058 ha, Rau màu 1.188 ha, cây lâu năm 1.642 ha và thủy sản 340 ha). Kết quả tính toán cân bằng nước cho toàn hệ thống cho thấy: 21/21 công trình đáp ứng đủ 100% diện tích.

**2. Lưu vực sông Sài Gòn (tỉnh Tây Ninh, tỉnh Bình Phước, tỉnh Bình Dương):** Tổng diện tích gieo trồng của 10 hồ chứa là 77.602 ha (lúa 22.747 ha, rau màu 22.559 ha, cây lâu năm 31.857 ha và thủy sản 440 ha). Kết quả tính toán cân bằng nước dựa vào nguồn nước hiện có tại các công trình thủy lợi cho thấy: 10/10 công trình đáp ứng đủ 100% diện tích tưới.

**3. Lưu vực sông Bé (tỉnh Bình Phước):** Tổng diện tích gieo trồng với 17 hồ chứa là 2.007 ha (lúa 340 ha, rau màu 95 ha, cây lâu năm 1.545 ha và thủy sản 27 ha). Kết quả tính toán cân bằng nước cho toàn hệ thống cho thấy: 17/17 công trình đáp ứng đủ 100% diện tích.

Kết quả kế hoạch sử dụng nước và chi tiết khả năng cấp nước các công trình xem phụ lục kèm theo, tổng hợp theo lưu vực sông và theo các tỉnh trong vùng xem Bảng 2.1.

**Bảng 2.1. Kết quả tính toán khả năng cấp nước các công trình**

TT	Tỉnh	Lưu vực sông và phụ cận	Dung tích hiện tại (triệu m <sup>3</sup> )	Diện tích sản xuất (ha)	Nhu cầu nước còn lại đến cuối vụ (triệu m <sup>3</sup> )	Kế hoạch sử dụng nước		Khuyến cáo đến cuối vụ
						Khả năng đáp ứng (%)	Diện tích đáp ứng (ha)	
<b>Tổng cộng</b>			<b>1021,59</b>	<b>56.843</b>	<b>1211,63</b>	<b>100</b>	<b>56.843</b>	
1	Đồng Nai	Đồng Nai	34,73	2.315	53,30	100	2.315	Đủ nước
2	Bà Rịa-Vũng Tàu		73,40	6.632	137,62	100	6.632	Đủ nước
3	Bình Phước	Bé	197,39	1.819	172,67	100	1.819	Đủ nước
4	Tây Ninh	Sài Gòn	705,88	45.400	835,39	100	45.400	Đủ nước
5	Bình Phước		5,45	527	7,90	100	527	Đủ nước
6	Bình Dương		4,74	150	4,75	100	150	Đủ nước

**2.2. Mức độ rủi ro hạn ở các vùng ngoài công trình thủy lợi**

Lượng mưa lũy tích trung bình tại các trạm chính trên địa bàn các tỉnh vùng Đông Nam Bộ từ tháng 12/2020 và mưa dự báo hết tuần sau nhìn chung phổ biến ở mức cao hơn 11,6% so với TBNN. Mặt khác, khu vực đang ở giai đoạn đầu mùa mưa, trong tuần qua phổ biến có mưa nhỏ đến mưa vừa nên nguy cơ xảy ra hạn hán thiếu nước ở mức thấp. Tuy nhiên, khuyến cáo người dân cần sử dụng nước tiết kiệm và phân phối hợp lý để bảo đảm đủ cung cấp cho vụ Hè Thu 2021, đặc biệt là các công trình thủy lợi nhỏ, vùng ngoài công trình thủy lợi phụ trách tưới..

**Bảng 2.2. So sánh lượng mưa và khuyến cáo, mức độ rủi ro hạn**

Trạm	Tỉnh/T P	Vùng, huyện	Mưa hiện trạng và dự báo (mm)	So với mưa cùng thời đoạn (+/- %)			Cảnh báo
				Năm Min	TBNN	Năm Max	
Dầu Tiếng	Tây Ninh	Tân Hà – Tân Châu	775	541	118	-2	Rủi ro hạn thấp
		Thanh Đức – Gò Dầu					
		Cầu Khởi – Dương Minh Châu					
		Gia Lộc – Trảng Bàng					
Tây Ninh		Thanh Bắc – Tân Biên	448	256	19	-47	Rủi ro hạn thấp
Đồng Xoài		Đồng Tâm – Đồng Phú	491	166	-5	-49	Rủi ro hạn thấp
		Minh Hưng – Chơn Thành					
Phước Long	Bình Phước	Đăk Nậu – Bù Đăng	277	71	-48	-75	Rủi ro hạn thấp
		Đăk Ô – Bù Gia Mập					
		Sơn Giang – Phước Long					
		Long Hà – Phú Riềng					
		Đakia – Bù Đốp					
Long Thành	Đồng Nai	Bình Sơn, Bình An, Bàu Cạn – Long Thành	491	682	56	-32	Rủi ro hạn thấp

Trạm	Tỉnh/T P	Vùng, huyện	Mưa hiện trạng và dự báo (mm)	So với mưa cùng thời đoạn (+/-%)			Cảnh báo
				Năm Min	TBNN	Năm Max	
Tà Lài		Mã Đà, Phú Lý – Vĩnh Cửu	685	229	34	-35	Rủi ro hạn thấp
		Phú Xuân – Tân Phú					
Trị An		Cây Gáo, Đồi 61 – Tráng Bom	442	425	20	-31	Rủi ro hạn thấp
Túc Trung		Xuân Thiện, Quang Trung – Thống Nhất	308	128	-27	-57	Rủi ro hạn thấp

### III. ĐỀ XUẤT, KIẾN NGHỊ

Tổng diện tích sản xuất trong công trình thủy lợi vụ Hè Thu 2021 trên các lưu vực sông vùng Đông Nam Bộ khoảng **88.840 ha**. Nguồn nước tại 48/48 hồ chứa trên lưu vực vùng Đông Nam Bộ có khả năng đáp ứng đủ 100% cho sản xuất nông nghiệp và cấp nước theo nhiệm vụ thiết kế.

Để bảo đảm cấp nước cho sản xuất nông nghiệp vụ Hè Thu 2021, kiến nghị một số nội dung sau: **(1)** Các địa phương cần theo dõi chặt chẽ các bản tin Dự báo nguồn nước và xây dựng kế hoạch sử dụng nước phục vụ chỉ đạo điều hành cấp nước cho sản xuất nông nghiệp trên các lưu vực sông vùng Đông Nam Bộ của Viện Quy hoạch Thủy lợi Miền Nam để có giải pháp ứng phó kịp thời; **(2)** Các khu vực có công trình thủy lợi, cần tận dụng tối đa nguồn nước tự nhiên còn lại từ ao, hồ, sông suối, kênh rạch để cung cấp cho sản xuất đầu vụ Hè Thu, tiết kiệm nguồn nước từ các hồ chứa thủy lợi để cung cấp cho cả vụ Hè Thu, vụ Mùa; **(3)** Các vùng ngoài phạm vi cấp nước của các CTTL cần theo dõi chặt chẽ tình hình thời tiết, nguồn nước để thực hiện kế hoạch gieo trồng, giảm thiểu thiệt hại khi nguồn nước không đảm bảo; **(4)** Bố trí cơ cấu cây trồng vụ Hè Thu hợp lý để phát huy hiệu quả của nguồn nước theo chỉ đạo, hướng dẫn của cơ quan chuyên ngành; **(5)** Xây dựng phương án phòng, chống úng, ngập, đề phòng úng cục bộ do mưa lớn, bảo đảm chủ động ứng phó, bảo vệ sản xuất nông nghiệp đặc biệt đối với những diện tích mới gieo sạ; **(6)** Tăng cường công tác tuyên truyền, thường xuyên thông báo tình hình thời tiết, nguồn nước để điều chỉnh kế hoạch sản xuất phù hợp.

Trên cơ sở bản tin dự báo nguồn nước của vùng Đông Nam Bộ, các địa phương cần tiếp tục theo dõi các bản tin dự báo hàng tuần tiếp theo và phản hồi những diễn biến bất thường về thời tiết, kế hoạch sản xuất, quản lý vận hành công trình hồ chứa tới Tổng cục Thủy lợi và Viện Quy hoạch Thủy lợi Miền Nam để kịp thời cập nhật tin dự báo.

Bản tin tiếp theo sẽ phát hành vào ngày 04/6/2021 (tuần sau)/.

#### Nơi nhận:

- Lãnh đạo Bộ (để b/c);
- Lãnh đạo Tổng cục Thủy lợi (để b/c);
- Lãnh đạo các sở NN&PTNT, CCTL,  
Cty KTCTTL 06 tỉnh vùng ĐNB;
- Các Cục, Vụ liên quan thuộc TCTL (để b/c);
- Cục Trồng trọt (Phòng CLT);
- Website TCTL, website Viện QHTLMN (để đăng tin);
- Lưu P. QHTL ĐNB và phụ cận.

**VIỆN TRƯỞNG**