

TP. Hồ Chí Minh, ngày 11 tháng 6 năm 2021

BẢN TIN TUẦN
DỰ BÁO NGUỒN NƯỚC VÀ XÂY DỰNG KẾ HOẠCH SỬ DỤNG NƯỚC
PHỤC VỤ CHỈ ĐẠO ĐIỀU HÀNH CẤP NƯỚC CHO SẢN XUẤT NÔNG NGHIỆP
TRÊN CÁC LƯU VỰC SÔNG VÙNG ĐÔNG NAM BỘ NĂM 2021
(Tuần từ ngày 11 tháng 6 năm 2021 đến ngày 17 tháng 6 năm 2021)

Trong tuần qua các tỉnh vùng Đông Nam Bộ phổ biến mưa nhỏ đến mưa vừa, cục bộ vài nơi có mưa to. Hiện tại, nguồn nước trong các hồ chứa thủy lợi trung bình đạt 24÷79% dung tích thiết kế. Vụ Hè Thu 2021, tổng diện tích gieo trồng trong công trình thủy lợi toàn vùng là khoảng 88.840 ha, trong đó diện tích lúa khoảng 29.145 ha.

I. TÌNH HÌNH NGUỒN NƯỚC

1. Lượng mưa

a. Nhận xét tình hình mưa tuần qua

Lượng mưa trung bình tuần qua trên địa bàn các tỉnh vùng Đông Nam Bộ khoảng 35 mm, trong đó: tỉnh Bình Phước 45 mm, Tây Ninh 19 mm, Bình Dương 24 mm, Đồng Nai 53 mm, TP HCM 35 mm, Bà Rịa-Vũng Tàu 50 mm. Tổng lượng mưa từ đầu năm 2021 đến nay là 510 mm, so sánh với cùng kỳ TBNN cho thấy các tỉnh phổ biến ở mức cao hơn với trung bình khoảng 22%. Nhiệt độ trung bình phổ biến ở mức cao hơn TBNN cùng thời kỳ.

b. Đánh giá tình hình mưa trong giai đoạn tiếp theo

Theo dự báo mới nhất của Trung tâm Dự báo khí tượng thủy văn quốc gia (bản tin ngày 16/05/2021), hiện tượng ENSO: Có xu hướng chuyển dần từ Lanina sang trạng thái trung tính từ nửa cuối tháng 5 đến tháng 6/2021 với xác suất khoảng 70-80%, sau đó tiếp tục duy trì trạng thái trung tính nhưng vẫn nghiêng về pha lạnh từ cuối mùa hè cho đến cuối năm 2021.

Lượng mưa dự báo: Trong tháng 6 và tháng 11/2021, TLM phổ biến xấp xỉ so với TBNN, riêng khu vực Tây Nam Bộ, TLM thấp hơn 10-30% so với TBNN. Từ tháng 7-9/2021, TLM phổ biến xấp xỉ so với TBNN. Trong tháng 10/2021, TLM phổ biến ở mức cao hơn từ 15-50% so với TBNN.

Cụ thể lượng mưa tại một số trạm chính vùng Đông Nam Bộ được thống kê ở Bảng 1.1 dưới đây.

Bảng 1.1. Tổng hợp lượng mưa tuần, dự báo mưa tại các trạm chính

TT	Trạm	Tỉnh, TP	Tuần qua (mm)	Từ đầu năm 2021 (mm)	So sánh từ đầu năm với cùng kỳ (+/-%)					Dự báo tuần tới (mm)
					TBNN	2020	2019	2018	2017	
1	Bà Rịa	Bà Rịa - Vũng Tàu	40,4	269,20	-5,33	44,73	-40,38	+ 60,9	-25,14	44,60
2	Vũng Tàu		66,2	332,00	11,10	-	88,10	31,02	-24,13	50,97
3	Xuyên Mộc		44,4	390,00	26,92	-	18,18	90,80	10,26	35,02
4	Bình Long	Bình Phước	17,2	642,8	+ 75,5	+ 54,6	+ 58,4	132,23	-6,23	39,47
5	Bù Đăng		87,8	956,4	+ 66,0	+ 137,4	+ 62,5	+ 3,3	+ 12,0	80,04
6	Bù Đốp		70	762,8	42,23	89,19	+ 171,8	+ 30,8	+ 51,1	69,42
7	Đồng Xoài		10,55	431,95	- 25,5	+ 0,6	-43,86	-32,23	-39,14	48,73
8	Lộc Ninh		38,8	583,8	28,61	+ 170,0	31,66	-11,68	-70,98	48,61
9	Phước Long		43,2	250,6	- 59,0	-	-	-71,80	-78,47	58,85
10	Biên Hòa	Đồng Nai	31	501,8	+ 25,8	+ 144,9	- 10,6	- 18,2	-31,48	45,72
11	Long Thành		38,8	488,2	+ 31,5	+ 56,1	+ 24,4	+ 56,6	-7,43	46,73
12	Tà Lài		46	673,6	14,36	+ 30,1	+ 64,7	26,62	-11,42	58,34
13	Trị An		51,9	539,2	+ 29,5	+ 218,5	-26,32	21,83	34,40	58,21
14	Túc Trưng		12,2	270	-44,38	- 31,2	- 58,7	- 2,8	-53,25	48,74
15	Xuân Lộc		42,7	410,1	1,09	+ 97,7	-	7,50	-39,62	53,41
16	Nhà Bè	TP.HCM	47,8	488,8	+ 50,1	-	+ 55	- 10,4	3,10	48,42
17	Tân Sơn Hòa		15	597,9	51,9	112,5	+ 31,1	-18,1	-27,7	40,84
18	Cần Đăng	Tây Ninh	8,4	630,3	48,37	-	116,23	0,70	-3,73	38,50
19	Dầu Tiếng		37,5	787,6	+ 88,8	+ 45,4	+ 3,3	31,97	23,60	47,72
20	Đồng Ban		14,6	371,8	-2,21	-	15,39	-1,41	-32,73	38,45
21	Gò Dầu		3,1	455,6	21,98	-	-10,65	-16,89	-14,63	28,76
22	Tây Ninh		21,7	446,2	2,53	89,07	-25,45	-0,60	-30,23	42,91
23	Bến Cát	Bình Dương	31,4	460	30,19	63,70	-6,08	-31,29	-22,64	46,63
24	Sở Sao		9,8	590,4	34,01	+ 25,5	- 9,0	-17,22	-18,74	45,90
25	Phước Hòa		50,8	497,8	12,35	35,94	28,93	18,61	-3,40	45,50
	Trung bình		35,3	513,2	+22,3	+76,9	+23,4	+11,2	-16,3	48,4

2. Nguồn nước trong các công trình thủy lợi

a. Nguồn nước trữ các hồ chứa thủy lợi:

Dung tích trữ hồ chứa thủy lợi hiện đạt từ 24 ÷ 79% DTTK, **trung bình xấp xỉ so với tuần trước**. Cụ thể từng lưu vực như sau:

1. Lưu vực sông Đồng Nai: Tổng dung tích hiện tại đạt 27,5% (giảm 1,7% so với tuần trước). Tỷ lệ dung tích hiện tại cao hơn so với năm 2020 là 101,8%, cao hơn cùng kỳ năm 2019 là 77,4%, cao hơn năm 2018 là 14,68%, thấp hơn năm 2017 là 47,8%.

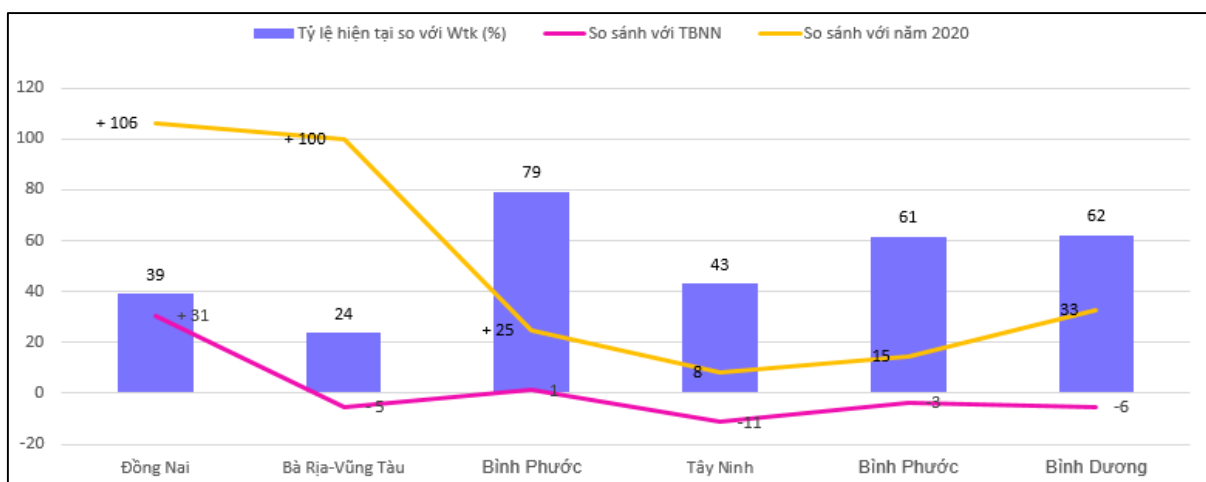
2. Lưu vực sông Sài Gòn: Tổng dung tích hiện tại đạt 43,2% DTTK (giảm 3,8% so với tuần trước). Tỷ lệ dung tích hiện tại cao hơn 8,31% so với năm 2020, thấp hơn 2,5% so với năm 2019, thấp hơn năm 2018 là 27,05%.

3. Lưu vực sông Bé: Tổng dung tích hiện tại đạt 79,27% (giảm 8,34% so với tuần trước) Tỷ lệ dung tích hiện tại cao hơn năm 2020 là 24,88%, cao hơn so với năm 2019 là 14,98% và thấp hơn 13,32% so với năm 2018.

Chi tiết nguồn nước trong các hồ chứa xem phụ lục đi kèm, tổng hợp xem trong Bảng 1.2 như sau:

Bảng 1.2. Tổng hợp nguồn nước tại các công trình thủy lợi

TT	Tỉnh	Lưu vực sông	Dung tích toàn bộ (triệu m ³)		Tỷ lệ hiện tại so với Wtk (%)	Chênh lệch hiện tại so với cùng kỳ các năm (+/-)					Dự báo tuần tới (+/-%)
			Thiết kế	Hiện tại		TBNN	2020	2019	2018	2017	
Tổng/TB			2220,53	981,94	44,22	+ 1,0	+ 47,6	+ 31,2	-10,2	-32,3	
1	Đồng Nai	Đồng Nai	91,79	35,92	39,13	+ 30,7	+106,0	+ 40,6	+ 8,8	-16,8	+ 4,4
2	Bà Rịa-Vũng Tàu		284,16	67,55	23,77	- 5,4	+ 99,7	+106,0	+18,1	-56,5	+ 6,0
3	Bình Phước	Bé	224,34	177,83	79,27	+ 1,1	+ 24,9	+ 15,0	-13,3	-18,0	- 5,8
4	Tây Ninh	Sài Gòn	1603,47	690,29	43,05	- 11,3	+ 8,1	- 2,6	-27,0	-31,4	+ 0,6
5	Bình Phước		8,78	5,39	61,39	- 3,5	+ 14,7	- 9,1	-23,4	-33,9	+ 1,6
6	Bình Dương		7,99	4,96	62,08	- 5,6	+ 32,6	+ 37,4	-24,4	-37,2	+ 1,2



Hình 1. Tỷ lệ dung tích hiện tại và so sánh với cùng kỳ các năm

II. KHẢ NĂNG CẤP NƯỚC VÀ NHẬN ĐỊNH TÌNH HÌNH HẠN HÁN

2.1. Khả năng cấp nước của công trình thủy lợi

Vụ Hè Thu 2021, tổng diện tích gieo trồng trong công trình thủy lợi toàn vùng là **88.838 ha** (29.145 ha lúa, 58.886 ha các loại rau màu, cây lâu năm). Với tình hình nguồn nước trong hệ thống công trình thủy lợi hiện tại và dự báo mưa trong thời gian vụ Hè Thu 2021, nhìn chung toàn vùng đảm bảo nguồn nước phục vụ sản xuất. Cụ thể tại từng lưu vực như sau:

1. Lưu vực sông Đồng Nai (tỉnh Đồng Nai, tỉnh Bà Rịa-Vũng Tàu): Tổng diện tích gieo trồng đối với 21 hồ chứa trên lưu vực sông Đồng Nai là 9.229 ha (lúa 6.058 ha, Rau màu 1.188 ha, cây lâu năm 1.642 ha và thủy sản 340 ha). Kết quả tính toán cân bằng nước cho toàn hệ thống cho thấy: 21/21 công trình đáp ứng đủ 100% diện tích.

2. Lưu vực sông Sài Gòn (tỉnh Tây Ninh, tỉnh Bình Phước, tỉnh Bình Dương): Tổng diện tích gieo trồng của 10 hồ chứa là 77.602 ha (lúa 22.747 ha, rau màu 22.559 ha, cây lâu năm 31.857 ha và thủy sản 440 ha). Kết quả tính toán cân bằng nước dựa vào nguồn nước hiện có tại các công trình thủy lợi cho thấy: 10/10 công trình đáp ứng đủ 100% diện tích tưới.

3. Lưu vực sông Bé (tỉnh Bình Phước): Tổng diện tích gieo trồng với 17 hồ chứa là 2.007 ha (lúa 340 ha, rau màu 95 ha, cây lâu năm 1.545 ha và thủy sản 27 ha). Kết quả tính toán cân bằng nước cho toàn hệ thống cho thấy: 17/17 công trình đáp ứng đủ 100% diện tích.

Kết quả kế hoạch sử dụng nước và chi tiết khả năng cấp nước các công trình xem phụ lục kèm theo, tổng hợp theo lưu vực sông và theo các tỉnh trong vùng xem Bảng 2.1.

Bảng 2.1. Kết quả tính toán khả năng cấp nước các công trình

TT	Tỉnh	Lưu vực sông và phụ cận	Dung tích hiện tại (triệu m ³)	Diện tích sản xuất (ha)	Nhu cầu nước còn lại đến cuối vụ (triệu m ³)	Kế hoạch sử dụng nước		Khuyến cáo đến cuối vụ
						Khả năng đáp ứng (%)	Diện tích đáp ứng (ha)	
Tổng cộng			981,94	88.838	1211,63	100	88.838	
1	Đồng Nai	Đồng Nai	35,92	2.315	53,30	100	2.315	Đủ nước
2	Bà Rịa-Vũng Tàu		67,55	6.914	137,62	100	6.914	Đủ nước
3	Bình Phước	Bé	177,83	2.007	172,67	100	2.007	Đủ nước
4	Tây Ninh	Sài Gòn	690,29	76.925	835,39	100	76.925	Đủ nước
5	Bình Phước		5,39	527	7,90	100	527	Đủ nước
6	Bình Dương		4,96	150	4,75	100	150	Đủ nước

2.2. Mức độ rủi ro hạn ở các vùng ngoài công trình thủy lợi

Lượng mưa lũy tích trung bình tại các trạm chính trên địa bàn các tỉnh vùng Đông Nam Bộ từ tháng 12/2020 và mưa dự báo hết tuần sau nhìn chung phổ biến ở mức thấp hơn 3% so với TBNN. Mặt khác, khu vực đang trong mùa mưa, trong tuần qua phổ biến mưa nhỏ đến mưa vừa nên nguy cơ xảy ra hạn hán thiếu nước ở mức thấp. Tuy nhiên, khuyến cáo người dân cần sử dụng nước tiết kiệm và phân phối hợp lý để bảo đảm đủ cung cấp cho vụ Hè Thu 2021, đặc biệt là các công trình thủy lợi nhỏ, vùng ngoài công trình thủy lợi phụ trách tưới.

Bảng 2.2. So sánh lượng mưa và khuyến cáo, mức độ rủi ro hạn

Trạm	Tỉnh/T P	Vùng, huyện	Mưa hiện trạng và dự báo (mm)	So với mưa cùng thời đoạn (+/-%)			Cảnh báo
				Năm Min	TBNN	Năm Max	
Dầu Tiếng	Tây Ninh	Tân Hà – Tân Châu	835	330	80	-17	Rủi ro hạn thấp
		Thanh Đức – Gò Dầu					
		Cầu Khởi – Dương Minh Châu					
		Gia Lộc – Trảng Bàng					
Tây Ninh		Thanh Bắc – Tân Biên	489	141	-2	-50	Rủi ro hạn thấp
Đồng Xoài		Đồng Tâm – Đồng Phú	481	69	-26	-56	Rủi ro hạn thấp
		Minh Hưng – Chơn Thành					
Phước Long	Bình Phước	Đăk Nhau – Bù Đăng	309	33	-56	-78	Rủi ro hạn thấp
		Đăk Ô – Bù Gia Mập					
		Sơn Giang – Phước Long					
		Long Hà – Phú Riềng					
		Đakia – Bù Đốp					
Long Thành	Đồng Nai	Bình Sơn, Bình An, Bàu Cạn – Long Thành	535	242	24	-37	Rủi ro hạn thấp
Tà Lại		Mã Đà, Phú Lý – Vĩnh Cửu	732	143	9	-42	Rủi ro hạn thấp
Trị An		Phú Xuân – Tân Phú	597	203	23	-31	Rủi ro hạn thấp
		Cây Gáo, Đồi 61 – Trảng Bom					
Túc Trung		Xuân Thiện, Quang Trung – Thống Nhất	319	6	-42	-64	Rủi ro hạn thấp

III. ĐỀ XUẤT, KIẾN NGHỊ

Tổng diện tích sản xuất trong công trình thủy lợi vụ Hè Thu 2021 trên các lưu vực sông vùng Đông Nam Bộ khoảng **88.840 ha**. Nguồn nước tại 48/48 hồ chứa trên lưu vực vùng Đông Nam Bộ có khả năng đáp ứng đủ 100% cho sản xuất nông nghiệp và cấp nước theo nhiệm vụ thiết kế.

Để bảo đảm cấp nước cho sản xuất nông nghiệp vụ Hè Thu 2021, kiến nghị một số nội dung sau: **(1)** Các địa phương cần theo dõi chặt chẽ các bản tin Dự báo nguồn nước và xây dựng kế hoạch sử dụng nước phục vụ chỉ đạo điều hành cấp nước cho sản xuất nông nghiệp trên các lưu vực sông vùng Đông Nam Bộ của Viện Quy hoạch Thủy lợi Miền Nam để có giải pháp ứng phó kịp thời; **(2)** Các khu vực có công trình thủy lợi, cần tận dụng tối đa nguồn nước tự nhiên từ ao, hồ, sông suối, kênh rạch để cung cấp cho sản xuất vụ Hè Thu, tiết kiệm nguồn nước từ các hồ chứa thủy lợi để cung cấp cho cả vụ Mùa; **(3)** Các vùng ngoài phạm vi cấp nước của các CTTL cần theo dõi chặt chẽ tình hình thời tiết, nguồn nước để giảm thiểu thiệt hại khi nguồn nước không đảm bảo; **(4)** Xây dựng phương án phòng, chống úng, ngập, đề phòng ngập úng cục bộ do mưa lớn, bảo đảm chủ động ứng phó, bảo vệ diện tích sản xuất nông nghiệp; **(5)** Tăng cường công tác tuyên truyền, thường xuyên thông báo tình hình thời tiết, nguồn nước để điều chỉnh kế hoạch sản xuất phù hợp.

Trên cơ sở bản tin dự báo nguồn nước của vùng Đông Nam Bộ, các địa phương cần tiếp tục theo dõi các bản tin dự báo hàng tuần tiếp theo và phản hồi những diễn biến bất thường về thời tiết, kế hoạch sản xuất, quản lý vận hành công trình hồ chứa tới Tổng cục Thủy lợi và Viện Quy hoạch Thủy lợi Miền Nam để kịp thời cập nhật tin dự báo.

Bản tin tiếp theo sẽ phát hành vào ngày 18/6/2021 (tuần sau)/.

Nơi nhận:

- Lãnh đạo Bộ (để b/c);
- Lãnh đạo Tổng cục Thủy lợi (để b/c);
- Lãnh đạo các sở NN&PTNT, CCTL, Cty KTCTTL 06 tỉnh vùng ĐNB;
- Các Cục, Vụ liên quan thuộc TCTL (để b/c);
- Cục Trồng trọt (Phòng CLT);
- Website TCTL, website Viện QHTLMN (để đăng tin);
- Lưu P. QHTL ĐNB và phụ cận.

VIỆN TRƯỞNG