

TP. Hồ Chí Minh, ngày 20 tháng 8 năm 2021

**BẢN TIN TUẦN**  
**DỰ BÁO NGUỒN NƯỚC VÀ XÂY DỰNG KẾ HOẠCH SỬ DỤNG NƯỚC**  
**PHỤC VỤ CHỈ ĐẠO ĐIỀU HÀNH CẤP NƯỚC CHO SẢN XUẤT NÔNG NGHIỆP**  
**TRÊN CÁC LƯU VỰC SÔNG VÙNG ĐÔNG NAM BỘ NĂM 2021**  
*(Tuần từ ngày 20 tháng 8 năm 2021 đến ngày 26 tháng 8 năm 2021)*

Trong tuần qua các tỉnh vùng Đông Nam Bộ phổ biến mưa nhỏ đến mưa vừa, riêng trong các ngày 13, 18 và 19 nhiều nơi xuất hiện mưa to đến rất to. Hiện tại, nguồn nước trong các hồ chứa thủy lợi trung bình đạt 43÷88% dung tích thiết kế. Vụ Hè Thu 2021, tổng diện tích gieo trồng trong công trình thủy lợi toàn vùng là khoảng 88.840 ha, trong đó diện tích lúa khoảng 29.145 ha.

## I. TÌNH HÌNH NGUỒN NƯỚC

### 1. Lượng mưa

#### a. Nhận xét tình hình mưa tuần qua

Lượng mưa trung bình tuần qua trên địa bàn các tỉnh vùng Đông Nam Bộ khoảng 75 mm, trong đó: tỉnh Bình Phước 168 mm, Tây Ninh 90 mm, Bình Dương 78 mm, Đồng Nai 37 mm, TP HCM 73 mm, Bà Rịa-Vũng Tàu 6 mm. Tổng lượng mưa từ đầu năm 2021 đến nay là 990 mm, so sánh với cùng kỳ TBNN cho thấy các tỉnh phổ biến ở mức thấp hơn với trung bình khoảng 9,0%. Nhiệt độ trung bình phổ biến ở mức cao hơn TBNN cùng thời kỳ.

*Trong tuần qua, một số trạm xuất hiện mưa to đến rất to: Trạm Bù Nho mưa to và rất to ngày 13/8, 18/8, 19/8 với vũ lượng lần lượt là 75 mm, 80 mm và 120 mm, trạm Bù Đăng mưa to 73 mm ngày 13/8, trạm Bình Long mưa to ngày 13/8 với vũ lượng 57 mm và mưa rất to ngày 19/8 với vũ lượng 138 mm, trạm Lộc Ninh mưa rất to 127 mm ngày 13/8, trạm Đồng Xoài mưa to 78 mm ngày 13/8, trạm Phước Long mưa to 56 mm ngày 13/8 (tỉnh Bình Phước); trạm Dầu Tiếng mưa to 50 mm ngày 17/8, trạm Tây Ninh mưa to ngày 18/8 với vũ lượng 55 mm, trạm Bến Sỏi mưa to 63 mm ngày 19/8 (tỉnh Tây Ninh); trạm Sở Sao mưa to 50 mm ngày 18/8, trạm Thuận An mưa to ngày 16/8, 19/8 với vũ lượng lần lượt là 52 mm và 50 mm (tỉnh Bình Dương); trạm Biên Hòa mưa rất to 105 mm ngày 19/8 (tỉnh Đồng Nai); trạm Tân Sơn Hòa mưa to 90 mm ngày 18/8, trạm An Phú mưa to 62 mm ngày 17/8, trạm Lê Minh Xuân mưa to ngày 17/8 với vũ lượng 52 mm, trạm Thủ Đức mưa to 55 mm ngày 19/8, trạm Cát Lái mưa to 75 mm ngày 13/8 (TP.HCM).*

## b. Đánh giá tình hình mưa trong giai đoạn tiếp theo

Theo dự báo mới nhất của Trung tâm Dự báo khí tượng thủy văn quốc gia (bản tin ngày 16/08/2021), dự báo nhiệt độ mặt nước biển tại khu vực trung tâm Thái Bình Dương (khu vực NINO3.4) có xu hướng giảm nhưng vẫn duy trì ở trạng thái trung tính và nghiêng về pha lạnh cho tới những tháng đầu năm 2022.

Lượng mưa dự báo: Từ tháng 9/2021 đến tháng 02/2022, TLM phổ biến cao hơn TBNN cùng thời kỳ từ 10-40%.

Cụ thể lượng mưa tại một số trạm chính vùng Đông Nam Bộ được thống kê ở Bảng 1.1 dưới đây.

**Bảng 1.1. Tổng hợp lượng mưa tuần, dự báo mưa tại các trạm chính**

TT	Trạm	Tỉnh, TP	Tuần qua (mm)	Từ đầu năm 2021 (mm)	So sánh từ đầu năm với cùng kỳ (+/-%)					Dự báo tuần tới (mm)
					TBNN	2020	2019	2018	2017	
1	Bà Rịa	Bà Rịa - Vũng Tàu	11	709,60	- 19,8	- 30	- 37,3	+ 1	- 32,7	44,61
2	Vũng Tàu		4,2	644,80	- 23,0	- 19,1	+ 18,5	- 11	- 36,0	38,27
3	Xuyên Mộc		3,8	867,00	- 0,8	+ 31,2	- 12,7	+ 65,0	- 11,0	49,41
4	Bình Long	Bình Phước	267,4	1346,4	+ 26,0	+ 18,4	+ 52,4	+102,4	- 11,3	72,41
5	Bù Đăng		148,6	1778,4	+ 16,3	+ 45,1	+ 14,2	- 12,0	+ 3,6	87,62
6	Bù Đốp		53,4	1301,8	- 15,0	+ 0,8	+ 35,9	+122,0	+ 12,4	70,32
7	Đồng Xoài		129,1	1175,05	- 16,3	- 2,2	- 37,6	- 16,5	- 21,7	73,57
8	Lộc Ninh		187,6	1241,4	+ 6,9	+ 72,9	+ 41,2	+ 3,0	- 53,5	62,87
9	Phước Long		104,5	791,8	- 49,0	- 35,8	- 52,9	- 50,6	- 59,2	80,15
10	Biên Hòa	Đồng Nai	135,9	1079,1	+ 8,1	+ 30,6	+ 4,3	- 8,6	- 16,4	74,16
11	Long Thành		4,6	876,8	- 16,1	- 26,1	- 23,3	+ 12,4	- 19,3	60,47
12	Tà Lài		61,6	1259,3	-16,58	- 17,5	+ 2,1	- 2,2	- 22,9	65,82
13	Trị An		32,3	1145,8	+ 2,2	+ 31,5	- 12,5	+ 19,8	+ 18,8	66,10
14	Túc Trưng		16,8	487,6	-59,49	- 59,4	- 65,1	- 36	- 58,5	61,26
15	Xuân Lộc		5,3	793,2	-29,92	- 3,5	+ 9,6	- 31,1	- 40,8	68,84
16	Nhà Bè	TP.HCM	14,6	811,4	- 5,6	- 17,9	+ 2	- 18,0	- 10,2	50,60
17	Tân Sơn Hòa		154,2	1070,5	+ 5,6	- 8,9	+ 19	- 10,6	- 17,8	59,46
18	Cần Đăng	Tây Ninh	26,7	881	- 8,3	+ 7,1	+ 38,6	- 2,7	- 26,4	47,65
19	Dầu Tiếng		113,2	1332	+ 33,8	- 3,2	- 25,1	+ 31,4	+ 10,6	63,23
20	Đồng Ban		34,2	754,8	- 17,8	- 11,6	- 14,8	+ 13,4	- 33,3	46,65
21	Gò Dầu		48,8	680,5	- 17,5	+ 0,9	- 19,3	- 24,1	- 18,5	49,26
22	Tây Ninh		138,9	1038,8	+ 1,4	+ 28,1	+ 2,5	+ 8,5	- 19,5	64,82
23	Bến Cát	Bình Dương	30,6	835,4	- 5,8	- 4,4	- 23,5	- 26,4	- 28,1	53,34
24	Sở Sao		93,6	1006	- 4,6	- 21,0	- 27,9	- 18,0	- 17,9	62,89
25	Phước Hòa		112,4	892,5	- 18,5	- 6,3	+ 10,1	+ 16,0	- 24,5	70,39
	<b>Trung bình</b>		<b>77,3</b>	<b>992,0</b>	<b>-9,0</b>	<b>0,0</b>	<b>-4,1</b>	<b>5,1</b>	<b>-21,4</b>	<b>61,8</b>

## 2. Nguồn nước trong các công trình thủy lợi

### a. Nguồn nước trữ các hồ chứa thủy lợi:

Dung tích trữ hồ chứa thủy lợi hiện đạt từ 43 ÷ 88% DTTK, **tăng 4,6% so với tuần trước**. Cụ thể từng lưu vực như sau:

**1. Lưu vực sông Đồng Nai:** Tổng dung tích hiện tại đạt 46,5% (tăng 2,0% so với tuần trước). Tỷ lệ dung tích hiện tại cao hơn so với năm 2020 là 5,36%, cao hơn cùng kỳ năm 2019 là 11,36%, thấp hơn năm 2018 là 13,83% và thấp hơn năm 2017 là 43,29%.

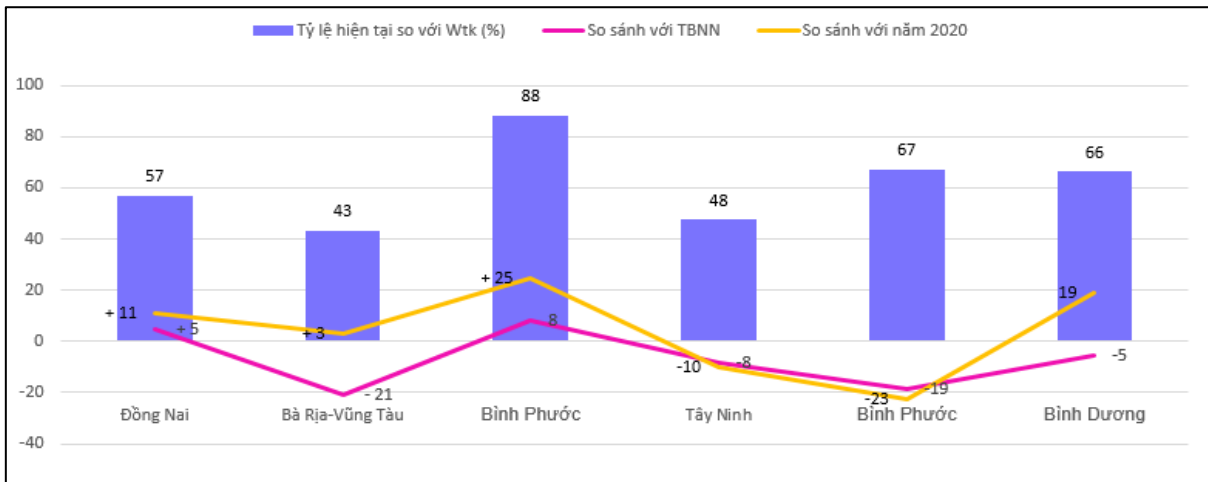
**2. Lưu vực sông Sài Gòn:** Tổng dung tích hiện tại đạt 47,80% DTTK (tăng 5,9% so với tuần trước). Tỷ lệ dung tích hiện tại thấp hơn 9,88% so với năm 2020, thấp hơn 4,37% so với năm 2019, thấp hơn năm 2018 là 5,02%.

**3. Lưu vực sông Bé:** Tổng dung tích hiện tại đạt 88,33% (tăng 2,05% so với tuần trước) Tỷ lệ dung tích hiện tại cao hơn năm 2020 là 24,68%, cao hơn 1,56% so với năm 2019 và thấp hơn so với năm 2018 là 2,91%.

Chi tiết nguồn nước trong các hồ chứa xem phụ lục đi kèm, tổng hợp xem trong Bảng 1.2 như sau:

**Bảng 1.2. Tổng hợp nguồn nước tại các công trình thủy lợi**

TT	Tỉnh	Lưu vực sông	Dung tích toàn bộ (triệu m <sup>3</sup> )		Tỷ lệ hiện tại so với Wtk (%)	Chênh lệch hiện tại so với cùng kỳ các năm (+/-)					Dự báo tuần tới (+/-%)
			Thiết kế	Hiện tại		TBNN	2020	2019	2018	2017	
<b>Tổng/TB</b>			<b>2220,68</b>	<b>1147,53</b>	<b>51,67</b>	<b>- 6,6</b>	<b>+ 4,2</b>	<b>+ 8,4</b>	<b>-15,1</b>	<b>-25,6</b>	
1	Đồng Nai	Đồng Nai	91,94	52,46	57,06	+ 4,9	+ 11,3	+ 1,7	- 8,3	-18,3	+ 5,1
2	Bà Rịa-Vũng Tàu		284,16	122,48	43,10	- 20,7	+ 3,0	+ 16,1	-16,0	-49,9	+ 3,7
3	Bình Phước	Bé	224,34	198,17	88,33	+ 8,3	+ 24,7	+ 1,6	- 2,9	- 6,7	+ 1,6
4	Tây Ninh	Sài Gòn	1603,47	763,22	47,60	- 8,1	- 9,9	- 4,5	- 4,5	-19,9	+ 6,0
5	Bình Phước		8,78	5,91	67,27	- 18,7	- 22,5	- 16,2	-30,2	-28,3	+ 1,3
6	Bình Dương		7,99	5,29	66,21	- 5,3	+ 18,9	+ 52,0	-28,7	-30,4	+ 1,1



Hình 1. Tỷ lệ dung tích hiện tại và so sánh với cùng kỳ các năm

## II. KHẢ NĂNG CẤP NƯỚC VÀ NHẬN ĐỊNH TÌNH HÌNH HẠN HÁN

### 2.1. Khả năng cấp nước của công trình thủy lợi

Vụ Hè Thu 2021, tổng diện tích gieo trồng trong công trình thủy lợi toàn vùng là **88.838 ha** (29.145 ha lúa, 58.886 ha các loại rau màu, cây lâu năm). Với tình hình nguồn nước trong hệ thống công trình thủy lợi hiện tại và dự báo mưa trong thời gian vụ Hè Thu 2021, nhìn chung toàn vùng đảm bảo nguồn nước phục vụ sản xuất. Cụ thể tại từng lưu vực như sau:

**1. Lưu vực sông Đồng Nai (tỉnh Đồng Nai, tỉnh Bà Rịa-Vũng Tàu):** Tổng diện tích gieo trồng đối với 21 hồ chứa trên lưu vực sông Đồng Nai là 9.229 ha (lúa 6.058 ha, Rau màu 1.188 ha, cây lâu năm 1.642 ha và thủy sản 340 ha). Kết quả tính toán cân bằng nước cho toàn hệ thống cho thấy: 21/21 công trình đáp ứng đủ 100% diện tích.

**2. Lưu vực sông Sài Gòn (tỉnh Tây Ninh, tỉnh Bình Phước, tỉnh Bình Dương):** Tổng diện tích gieo trồng của 10 hồ chứa là 77.602 ha (lúa 22.747 ha, rau màu 22.559 ha, cây lâu năm 31.857 ha và thủy sản 440 ha). Kết quả tính toán cân bằng nước dựa vào nguồn nước hiện có tại các công trình thủy lợi cho thấy: 10/10 công trình đáp ứng đủ 100% diện tích tưới.

**3. Lưu vực sông Bé (tỉnh Bình Phước):** Tổng diện tích gieo trồng với 17 hồ chứa là 2.007 ha (lúa 340 ha, rau màu 95 ha, cây lâu năm 1.545 ha và thủy sản 27 ha). Kết quả tính toán cân bằng nước cho toàn hệ thống cho thấy: 17/17 công trình đáp ứng đủ 100% diện tích.

Kết quả kế hoạch sử dụng nước và chi tiết khả năng cấp nước các công trình xem phụ lục kèm theo, tổng hợp theo lưu vực sông và theo các tỉnh trong vùng xem Bảng 2.1.

**Bảng 2.1. Kết quả tính toán khả năng cấp nước các công trình**

TT	Tỉnh	Lưu vực sông và phụ cận	Dung tích hiện tại (triệu m <sup>3</sup> )	Diện tích sản xuất (ha)	Nhu cầu nước đến cuối vụ (triệu m <sup>3</sup> )	Kế hoạch sử dụng nước		Khuyến cáo đến cuối vụ
						Khả năng đáp ứng (%)	Diện tích đáp ứng (ha)	
<b>Tổng cộng</b>			<b>1147,53</b>	<b>88.838</b>	<b>1303,91</b>	<b>100</b>	<b>88.838</b>	
1	Đồng Nai	Đồng Nai	52,46	2.315	58,83	100	2.315	Đủ nước
2	Bà Rịa-Vũng Tàu		122,48	6.914	162,88	100	6.914	Đủ nước
3	Bình Phước	Bé	198,17	2.007	176,74	100	2.007	Đủ nước
4	Tây Ninh	Sài Gòn	763,22	76.925	892,03	100	76.925	Đủ nước
5	Bình Phước		5,91	527	8,11	100	527	Đủ nước
6	Bình Dương		5,29	150	5,32	100	150	Đủ nước

**2.2. Mức độ rủi ro hạn ở các vùng ngoài công trình thủy lợi**

Lượng mưa lũy tích trung bình tại các trạm chính trên địa bàn các tỉnh vùng Đông Nam Bộ từ tháng 12/2020 và mưa dự báo hết tuần sau nhìn chung phổ biến ở mức thấp hơn 14,6% so với TBNN. Khu vực đang trong mùa mưa nên nguy cơ xảy ra hạn hán thiếu nước ở mức thấp. Tuy nhiên, khuyến cáo người dân cần sử dụng nước tiết kiệm và phân phối hợp lý để bảo đảm đủ cung cấp cho vụ Hè Thu 2021, đặc biệt là các công trình thủy lợi nhỏ, vùng ngoài công trình thủy lợi phụ trách tưới..

**Bảng 2.2. So sánh lượng mưa và khuyến cáo, mức độ rủi ro hạn**

Trạm	Tỉnh/T P	Vùng, huyện	Mưa hiện trạng và dự báo (mm)	So với mưa cùng thời đoạn (+/- %)			Cảnh báo
				Năm Min	TBNN	Năm Max	
Dầu Tiếng	Tây Ninh	Tân Hà – Tân Châu	1.395	137	36	-23	Rủi ro hạn thấp
		Thạnh Đức – Gò Dầu					
		Cầu Khởi – Dương Minh Châu					
		Gia Lộc – Trảng Bàng					
Tây Ninh		Thạnh Bắc – Tân Biên	1.104	-	2	-31	Rủi ro hạn thấp
Đồng Xoài	Bình Phước	Đồng Tâm – Đồng Phú	1.249	-	-17	-40	Rủi ro hạn thấp
		Minh Hưng – Chơn Thành					

Trạm	Tỉnh/TP	Vùng, huyện	Mưa hiện trạng và dự báo (mm)	So với mưa cùng thời đoạn (+/-%)			Cảnh báo
				Năm Min	TBNN	Năm Max	
Phước Long		Đăk Nhai – Bù Đăng	872	35	-47	-64	Rủi ro hạn thấp
		Đăk Ô – Bù Gia Mập					
		Sơn Giang – Phước Long					
		Long Hà – Phú Riêng					
		Đakia – Bù Đốp					
Long Thành		Bình Sơn, Bình An, Bàu Cạn – Long Thành	937	-	-16	-42	Rủi ro hạn thấp
Tà Lài	Đồng Nai	Mã Đà, Phú Lý – Vĩnh Cửu	1.325	73	-18	-43	Rủi ro hạn thấp
		Phú Xuân – Tân Phú					
Trị An		Cây Gáo, Đồi 61 – Trảng Bom	1.212	-	0	-30	Rủi ro hạn thấp
Túc Trưng		Xuân Thiện, Quang Trung – Thông Nhất	549	-30	-57	-69	Rủi ro hạn thấp

### III. ĐỀ XUẤT, KIẾN NGHỊ

Tổng diện tích sản xuất trong công trình thủy lợi vụ Hè Thu 2021 trên các lưu vực sông vùng Đông Nam Bộ khoảng **88.840 ha**. Nguồn nước tại 48/48 hồ chứa trên lưu vực vùng Đông Nam Bộ có khả năng đáp ứng đủ 100% cho sản xuất nông nghiệp và cấp nước theo nhiệm vụ thiết kế.

Để bảo đảm cấp nước cho sản xuất nông nghiệp vụ Hè Thu 2021, kiến nghị một số nội dung sau:

(1) Các địa phương cần theo dõi chặt chẽ các bản tin Dự báo nguồn nước và xây dựng kế hoạch sử dụng nước phục vụ chỉ đạo điều hành cấp nước cho sản xuất nông nghiệp trên các lưu vực sông vùng Đông Nam Bộ của Viện Quy hoạch Thủy lợi Miền Nam để có giải pháp ứng phó kịp thời;

(2) Các khu vực có công trình thủy lợi, cần tận dụng tối đa nguồn nước tự nhiên từ ao, hồ, sông suối, kênh rạch để cung cấp cho sản xuất vụ Hè Thu, tiết kiệm nguồn nước từ các hồ chứa thủy lợi để cung cấp cho cả vụ Mùa;

(3) Các vùng ngoài phạm vi cấp nước của các CTTL cần theo dõi chặt chẽ tình hình thời tiết, nguồn nước để giảm thiểu thiệt hại khi nguồn nước không đảm bảo;

(4) Xây dựng phương án phòng, chống úng, ngập, đề phòng ngập úng cục bộ do mưa lớn, bảo đảm chủ động ứng phó, bảo vệ diện tích sản xuất nông nghiệp. **Đặc biệt ở các khu vực: vùng dọc sông Sài Gòn đoạn qua tỉnh Bình Dương, TP HCM (khu vực hạ du hồ Dầu Tiếng), vùng ven sông Đồng Nai đoạn chảy qua địa bàn huyện Tân Phú, Định Quán, Vĩnh Cửu (tỉnh Đồng Nai), khu vực hạ du sông Buông đoạn qua huyện Trảng Bom và TP Biên Hòa (tỉnh Đồng Nai), sông Thị Tính đoạn qua phường Mỹ Phước (TX Bến Cát, tỉnh Bình Dương), khu vực ven Suối Rạt (TP Đồng Xoài và huyện Đồng Phú, tỉnh Bình Phước);**

(5) Tăng cường công tác tuyên truyền, thường xuyên thông báo tình hình thời tiết, nguồn nước để điều chỉnh kế hoạch sản xuất phù hợp.

Trên cơ sở bản tin dự báo nguồn nước của vùng Đông Nam Bộ, các địa phương cần tiếp tục theo dõi các bản tin dự báo hàng tuần tiếp theo và phản hồi những diễn biến bất thường về thời tiết, kế hoạch sản xuất, quản lý vận hành công trình hồ chứa tới Tổng cục Thủy lợi và Viện Quy hoạch Thủy lợi Miền Nam để kịp thời cập nhật tin dự báo.

Bản tin tiếp theo sẽ phát hành vào ngày 27/8/2021 (tuần sau)/.

**Nơi nhận:**

- Lãnh đạo Bộ (để b/c);
- Lãnh đạo Tổng cục Thủy lợi (để b/c);
- Lãnh đạo các sở NN&PTNT, CCTL, Cty KTCTTL 06 tỉnh vùng ĐNB;
- Các Cục, Vụ liên quan thuộc TCTL (để b/c);
- Cục Trồng trọt (Phòng CLT);
- Website TCTL, website Viện QHTLMN (để đăng tin);
- Lưu P. QHTL ĐNB và phụ cận.

**VIỆN TRƯỞNG**