

TP. Hồ Chí Minh, ngày 22 tháng 10 năm 2021

**BẢN TIN TUẦN**  
**DỰ BÁO NGUỒN NƯỚC VÀ XÂY DỰNG KẾ HOẠCH SỬ DỤNG NƯỚC**  
**PHỤC VỤ CHỈ ĐẠO ĐIỀU HÀNH CẤP NƯỚC CHO SẢN XUẤT NÔNG NGHIỆP**  
**TRÊN CÁC LƯU VỰC SÔNG VÙNG ĐÔNG NAM BỘ NĂM 2021**  
*(Tuần từ ngày 22 tháng 10 năm 2021 đến ngày 28 tháng 10 năm 2021)*

Trong tuần qua các tỉnh vùng Đông Nam Bộ phổ biến mưa nhỏ, riêng trong các ngày 15/10 và 20/10 nhiều nơi xuất hiện mưa to đến rất to. Hiện tại, nguồn nước trong các hồ chứa thủy lợi trung bình đạt 65÷97% dung tích thiết kế. Vụ Mùa 2021, tổng diện tích gieo trồng trong công trình thủy lợi toàn vùng là khoảng 85.551 ha, trong đó diện tích lúa khoảng 38.452 ha.

## **I. TÌNH HÌNH NGUỒN NƯỚC**

### **1. Lượng mưa**

#### **a. Nhận xét tình hình mưa tuần qua**

Lượng mưa trung bình tuần qua trên địa bàn các tỉnh vùng Đông Nam Bộ khoảng 64 mm, trong đó: tỉnh Bình Phước 87 mm, Tây Ninh 62 mm, Bình Dương 30 mm, Đồng Nai 84 mm, TP HCM 51 mm, Bà Rịa-Vũng Tàu 33 mm. Tổng lượng mưa từ đầu năm 2021 đến nay là 1730 mm, so sánh với cùng kỳ TBNN cho thấy các tỉnh phổ biến ở mức thấp hơn với trung bình khoảng 2,3%. Nhiệt độ trung bình phổ biến ở mức cao hơn TBNN cùng thời kỳ.

*Trong tuần qua, một số trạm xuất hiện mưa to đến rất to: Trạm Bù Đăng mưa to 56 mm ngày 15/10 (tỉnh Bình Phước); trạm Núi Bà mưa to 52 mm ngày 20/10 (tỉnh Tây Ninh); trạm Bến Cát mưa to 56 mm ngày 20/10 (tỉnh Bình Dương); trạm Thống Nhất mưa to ngày 20/10 với vũ lượng 73 mm, trạm La Ngà mưa rất to 116 mm, 60 mm ngày 15/10 và 20/10, trạm Đắc Lúa mưa to ngày 15/10 với vũ lượng 80 mm (tỉnh Đồng Nai); trạm Củ Chi mưa to 59 mm ngày 19/10 (TP.HCM).*

#### **b. Đánh giá tình hình mưa trong giai đoạn tiếp theo**

Theo dự báo mới nhất của Trung tâm Dự báo khí tượng thủy văn quốc gia (bản tin ngày 15/10/2021), dự báo hiện tượng ENSO trong trạng thái La Nina sẽ tiếp tục duy trì cường độ yếu cho đến hết năm 2021 với xác suất khoảng 70%; những tháng đầu năm 2022, nhiệt độ mặt nước biển có xu hướng tăng dần nhưng vẫn thấp hơn TBNN và ENSO vẫn trong trạng thái La Nina yếu.

Lượng mưa dự báo: Từ tháng 11/2021 đến 12/2021 và tháng 4/2022, TLM phổ biến ở mức cao hơn 5-25% so với TBNN. Từ tháng 01-3/2022, TLM có xu hướng cao hơn TBNN cùng thời kỳ do có nhiều khả năng xuất hiện những đợt mưa trái mùa.

Cụ thể lượng mưa tại một số trạm chính vùng Đông Nam Bộ được thống kê ở Bảng 1.1 dưới đây.

**Bảng 1.1. Tổng hợp lượng mưa tuần, dự báo mưa tại các trạm chính**

TT	Trạm	Tỉnh, TP	Tuần qua (mm)	Từ đầu năm 2021 (mm)	So sánh từ đầu năm với cùng kỳ (+/-%)					Dự báo tuần tới (mm)
					TBNN	2020	2019	2018	2017	
1	Bà Rịa	Bà Rịa - Vũng Tàu	27,2	1177,80	- 17,3	- 33	- 30,1	- 2	- 33,7	75,37
2	Vũng Tàu		33,9	1169,20	- 11,1	+ 6,1	+ 34,0	- 11	- 25,2	73,94
3	Xuyên Mộc		36,8	1482,80	+ 6,2	+ 14,5	- 1,1	+ 57,2	- 18,5	74,28
4	Bình Long	Bình Phước	73,4	2162,6	+ 18,2	+ 11,0	+ 28,6	+ 56,1	- 8,0	85,20
5	Bù Đăng		111,6	2802	+ 17,0	+ 39,2	+ 6,1	- 0,9	+ 0,6	70,48
6	Bù Đốp		92,4	2290	- 2,9	+ 22,9	+ 23,5	+ 88,9	+ 49,8	75,89
7	Đồng Xoài		101,1	1850,55	- 17,8	+ 2,0	- 43,7	- 12,7	- 21,2	94,04
8	Lộc Ninh		61,4	2094,4	+ 12,3	+ 47,0	+ 11,3	+ 12,9	- 36,7	71,75
9	Phước Long		72,6	1794	- 26,9	- 20,6	- 30,4	- 27,5	- 36,4	79,88
10	Biên Hòa	Đồng Nai	37,9	1773,7	+ 8,9	+ 13,6	- 0,5	+ 6,6	- 18,1	64,56
11	Long Thành		22,4	1499	- 11,2	- 16,8	- 11,2	+ 25,4	- 10,6	67,87
12	Tà Lài		125,2	2242,7	-4,69	- 1,6	+ 12,0	+ 15,0	- 10,8	74,85
13	Trị An		141,4	1921,1	+ 5,5	+ 31,1	+ 7,6	+ 25,3	+ 13,3	66,86
14	Túc Trưng		71,6	1097,6	-41,66	- 41,8	- 51,3	- 10	- 32,8	65,78
15	Xuân Lộc		29,4	1643,7	-11,54	+ 13,7	+ 53,4	- 19,8	- 19,6	68,33
16	Nhà Bè	TP.HCM	52,8	1390,4	+ 0,9	- 13,9	+ 24	+ 0,8	- 23,5	76,84
17	Tân Sơn Hòa		41,1	1747,5	+ 4,8	- 10,2	+ 21	- 4,4	- 27,2	74,05
18	Cần Đăng	Tây Ninh	44,6	1600,3	+ 0,6	+ 23,8	+ 32,6	+ 9,3	- 19,9	88,65
19	Dầu Tiếng		76,6	2040,4	+ 25,4	- 11,5	- 27,4	+ 21,8	+ 3,2	79,51
20	Đồng Ban		98,4	1483,2	- 4,1	+ 2,6	- 9,1	+ 25,0	- 17,5	69,34
21	Gò Dầu		46,2	1259,1	- 10,0	+ 11,0	- 26,0	- 14,4	- 17,6	77,58
22	Tây Ninh		33	1862,1	+ 10,5	+ 48,3	+ 15,4	+ 19,7	- 1,6	81,27
23	Bến Cát	Bình Dương	65,6	1479,2	- 0,8	- 0,4	- 19,7	- 21,9	- 30,6	62,95
24	Sở Sao		43	1636	- 3,5	- 11,5	- 38,7	- 12,7	- 20,9	71,09
25	Phước Hòa		24,9	1678	- 5,3	+ 22,4	+ 6,4	+ 35,9	- 18,5	76,81
<b>Trung bình</b>			<b>62,6</b>	<b>1727,1</b>	<b>-2,3</b>	<b>5,9</b>	<b>-0,6</b>	<b>10,5</b>	<b>-15,3</b>	<b>74,7</b>

## 2. Nguồn nước trong các công trình thủy lợi

### a. Nguồn nước trữ các hồ chứa thủy lợi:

Dung tích trữ hồ chứa thủy lợi hiện đạt từ 65 ÷ 97% DTTK, **tăng 6,4% so với tuần trước**. Cụ thể từng lưu vực như sau:

**1. Lưu vực sông Đồng Nai:** Tổng dung tích hiện tại đạt 82,4% (tăng 1,7% so với tuần trước). Tỷ lệ dung tích hiện tại thấp hơn so với năm 2020 là 1,66%, cao hơn cùng kỳ năm 2019 là 12,2%, thấp hơn năm 2018 là 2,3% và thấp hơn năm 2017 là 1,1%.

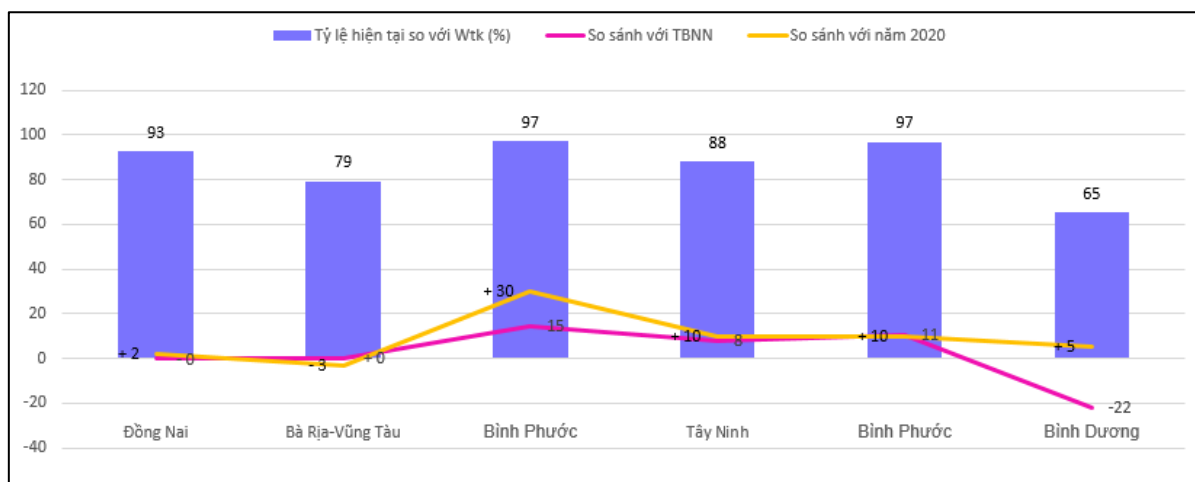
**2. Lưu vực sông Sài Gòn:** Tổng dung tích hiện tại đạt 87,8% DTTK (tăng 7,8% so với tuần trước). Tỷ lệ dung tích hiện tại cao hơn 9,66% so với năm 2020, tăng 3,27% so với năm 2019 và cao hơn năm 2018 là 19,2%.

**3. Lưu vực sông Bé:** Tổng dung tích hiện tại đạt 97,07% (tăng 4,38% so với tuần trước) Tỷ lệ dung tích hiện tại cao hơn năm 2020 là 29,97%, tăng 3,2% so với năm 2019 và cao hơn 35,8% so với năm 2018.

Chi tiết nguồn nước trong các hồ chứa xem phụ lục đi kèm, tổng hợp xem trong Bảng 1.2 như sau:

**Bảng 1.2. Tổng hợp nguồn nước tại các công trình thủy lợi**

TT	Tỉnh	Lưu vực sông	Dung tích toàn bộ (triệu m <sup>3</sup> )		Tỷ lệ hiện tại so với Wtk (%)	Chênh lệch hiện tại so với cùng kỳ các năm (+/-)					Dự báo tuần tới (+/-%)
			Thiết kế	Hiện tại		TBNN	2020	2019	2018	2017	
<b>Tổng/TB</b>			<b>2220,02</b>	<b>1949,69</b>	<b>87,82</b>	<b>+ 1,8</b>	<b>+ 9,0</b>	<b>+ 1,6</b>	<b>+ 3,8</b>	<b>- 6,5</b>	
1	Đồng Nai	Đồng Nai	91,28	84,45	92,52	- 0,2	+ 2,2	- 1,1	- 0,3	- 7,4	+ 1,8
2	Bà Rịa-Vũng Tàu		284,16	224,82	79,12	+ 0,1	- 3,0	+ 18,2	- 3,0	+ 1,5	+ 0,9
3	Bình Phước	Bé	224,34	217,78	97,07	+ 14,6	+ 30,0	+ 3,2	+35,8	- 1,3	+ 1,6
4	Tây Ninh	Sài Gòn	1603,47	1408,92	87,87	+ 7,9	+ 9,7	+ 3,4	+19,6	+ 0,7	+ 6,2
5	Bình Phước		8,78	8,50	96,79	+ 10,7	+ 9,8	+ 3,6	- 0,2	+ 2,2	+ 0,2
6	Bình Dương		7,99	5,22	65,27	- 22,1	+ 5,5	- 17,4	-28,8	-34,7	+ 1,4



*Hình 1. Tỷ lệ dung tích hiện tại và so sánh với cùng kỳ các năm*

## II. KHẢ NĂNG CẤP NƯỚC VÀ NHẬN ĐỊNH TÌNH HÌNH HẠN HÁN

### 2.1. Khả năng cấp nước của công trình thủy lợi

Vụ Mùa 2021, tổng diện tích gieo trồng trong công trình thủy lợi toàn vùng là **85.551 ha** (38.452 ha lúa, 46.260 ha các loại rau màu, cây lâu năm, 839 ha thủy sản). Với tình hình nguồn nước trong hệ thống công trình thủy lợi hiện tại và dự báo mưa trong thời gian vụ Mùa 2021, nhìn chung toàn vùng đảm bảo nguồn nước phục vụ sản xuất. Cụ thể tại từng lưu vực như sau:

**1. Lưu vực sông Đồng Nai (tỉnh Đồng Nai, tỉnh Bà Rịa-Vũng Tàu):** Tổng diện tích gieo trồng đối với 21 hồ chứa trên lưu vực sông Đồng Nai là 7.756 ha (lúa 4.969 ha, Rau màu 741 ha, cây lâu năm 1.682 ha và thủy sản 364 ha). Kết quả tính toán cân bằng nước cho toàn hệ thống cho thấy: 21/21 công trình đáp ứng đủ 100% diện tích.

**2. Lưu vực sông Sài Gòn (tỉnh Tây Ninh, tỉnh Bình Phước, tỉnh Bình Dương):** Tổng diện tích gieo trồng của 10 hồ chứa là 75.637 ha (lúa 32.843 ha, rau màu 11.632 ha, cây lâu năm 30.715 ha và thủy sản 447 ha). Kết quả tính toán cân bằng nước dựa vào nguồn nước hiện có tại các công trình thủy lợi cho thấy: 10/10 công trình đáp ứng đủ 100% diện tích tưới.

**3. Lưu vực sông Bé (tỉnh Bình Phước):** Tổng diện tích gieo trồng với 17 hồ chứa là 2.158 ha (lúa 640 ha, rau màu 95 ha, cây lâu năm 1.395 ha và thủy sản 28 ha). Kết quả tính toán cân bằng nước cho toàn hệ thống cho thấy: 17/17 công trình đáp ứng đủ 100% diện tích.

Kết quả kế hoạch sử dụng nước và chi tiết khả năng cấp nước các công trình xem phụ lục kèm theo, tổng hợp theo lưu vực sông và theo các tỉnh trong vùng xem Bảng 2.1.

**Bảng 2.1. Kết quả tính toán khả năng cấp nước các công trình**

TT	Tỉnh	Lưu vực sông và phụ cận	Dung tích hiện tại (triệu m <sup>3</sup> )	Diện tích sản xuất (ha)	Dung tích đến cuối vụ (triệu m <sup>3</sup> )	Kế hoạch sử dụng nước		Khuyến cáo đến cuối vụ
						Khả năng đáp ứng (%)	Diện tích đáp ứng (ha)	
Tổng cộng			1949,69	85.551	2040,94	100	85.551	
1	Đồng Nai	Đồng Nai	84,45	1.543	88,94	100	1.543	Đủ nước
2	Bà Rịa-Vũng Tàu		224,82	6.213	246,32	100	6.213	Đủ nước
3	Bình Phước	Bé	217,78	2.158	180,49	100	2.158	Đủ nước
4	Tây Ninh	Sài Gòn	1408,92	74.983	1509,65	100	74.983	Đủ nước
5	Bình Phước		8,50	527	8,78	100	527	Đủ nước
6	Bình Dương		5,22	127	6,75	100	127	Đủ nước

## 2.2. Mức độ rủi ro hạn ở các vùng ngoài công trình thủy lợi

Lượng mưa lũy tích trung bình tại các trạm chính trên địa bàn các tỉnh vùng Đông Nam Bộ từ tháng 1/2021 và mưa dự báo hết tuần sau nhìn chung phổ biến ở mức thấp hơn 6,2% so với TBNN. Khu vực đang trong mùa mưa nên nguy cơ xảy ra hạn hán thiếu nước ở mức thấp. Tuy nhiên, khuyến cáo người dân cần sử dụng nước tiết kiệm và phân phối hợp lý để bảo đảm đủ cung cấp cho vụ Mùa 2021 và cả vụ Đông Xuân 2021-2022, đặc biệt là các công trình thủy lợi nhỏ, vùng ngoài công trình thủy lợi phụ trách tưới.

**Bảng 2.2. So sánh lượng mưa và khuyến cáo, mức độ rủi ro hạn**

Trạm	Tỉnh/T P	Vùng, huyện	Mưa hiện trạng và dự báo (mm)	So với mưa cùng thời đoạn (+/-%)			Cảnh báo
				Năm Min	TBNN	Năm Max	
Dầu Tiếng	Tây Ninh	Tân Hà – Tân Châu	2.120	85	29	-26	Rủi ro hạn thấp
		Thanh Đức – Gò Dầu					
		Cầu Khởi – Dương Minh Châu					
		Gia Lộc – Trảng Bàng					
Tây Ninh		Thanh Bắc – Tân Biên	1.943	48	11	-15	Rủi ro hạn thấp
Đồng Xoài		Đồng Tâm – Đồng Phú	1.945	42	-16	-42	Rủi ro hạn thấp
		Minh Hưng – Chơn Thành					
Phước Long	Bình Phước	Đăk Nheu – Bù Đăng	1.874	52	-25	-43	Rủi ro hạn thấp
		Đăk Ō – Bù Gia Mập					
		Sơn Giang – Phước Long					
		Long Hà – Phú Riêng					
		Đakia – Bù Đốp					
Long Thành		Bình Sơn, Bình An, Bà Cạn – Long Thành	1.567	45	-10	-30	Rủi ro hạn thấp
Tà Lài	Đồng Nai	Mã Đà, Phú Lý – Vĩnh Cửu	2.318	54	-4	-28	Rủi ro hạn thấp
		Phú Xuân – Tân Phú					
Trị An		Cây Gáo, Đồi 61 – Trảng Bom	1.988	47	6	-17	Rủi ro hạn thấp
Túc Trưng		Xuân Thiện, Quang Trung – Thông Nhất	1.163	-5	-40	-53	Rủi ro hạn thấp

## III. ĐỀ XUẤT, KIẾN NGHỊ

Tổng diện tích sản xuất trong công trình thủy lợi vụ Mùa 2021 trên các lưu vực sông vùng Đông Nam Bộ khoảng **85.551 ha**. Nguồn nước tại 48/48 hồ chứa trên lưu vực vùng Đông Nam Bộ có khả năng đáp ứng đủ 100% cho sản xuất nông nghiệp và cấp nước theo nhiệm vụ thiết kế.

Hiện tại, khu vực đang trong mùa mưa lũ, cần đề phòng tình trạng ngập lụt nếu có mưa lớn xảy ra, khi hồ chứa thượng lưu xả lũ, triều cường... *Đặc biệt ở các khu vực: vùng dọc sông Sài Gòn đoạn qua tỉnh Bình Dương, TP HCM (khu vực hạ du hồ Dầu Tiếng), vùng ven sông Đồng Nai đoạn chảy qua địa bàn huyện Tân Phú, Định Quán, Vĩnh Cửu (tỉnh Đồng Nai), khu vực hạ du sông Buông đoạn qua huyện Trảng Bom và TP Biên Hòa (tỉnh Đồng Nai), sông Thị Tính đoạn qua phường Mỹ Phước (TX Bến Cát,*

*tỉnh Bình Dương), khu vực ven Suối Rạt (TP Đồng Xoài và huyện Đồng Phú, tỉnh Bình Phước).*

Mặt khác, để bảo đảm cấp nước cho sản xuất nông nghiệp vụ Mùa 2021, kiến nghị một số nội dung sau:

(1) Các địa phương cần theo dõi chặt chẽ các bản tin Dự báo nguồn nước và xây dựng kế hoạch sử dụng nước phục vụ chỉ đạo điều hành cấp nước cho sản xuất nông nghiệp trên các lưu vực sông vùng Đông Nam Bộ của Viện Quy hoạch Thủy lợi Miền Nam để có giải pháp ứng phó kịp thời;

(2) Xây dựng phương án phòng, chống lũ, ngập lụt, úng, trình cấp có thẩm quyền phê duyệt, phương án cần có đủ các kịch bản bất lợi và giải pháp ứng phó cụ thể. Khẩn trương kiểm tra, sửa chữa công trình đảm bảo sẵn sàng phục vụ trong mọi tình huống trong mùa mưa lũ. Đề phòng ngập úng cục bộ do mưa, bảo đảm chủ động ứng phó, bảo vệ sản xuất sản xuất nông nghiệp đặc biệt đối với những diện tích mới gieo sạ;

(3) Các vùng ngoài phạm vi cấp nước của các CTTL cần theo dõi chặt chẽ tình hình thời tiết, nguồn nước để giảm thiểu thiệt hại khi nguồn nước không đảm bảo. Bố trí cơ cấu cây trồng vụ Mùa hợp lý để phát huy hiệu quả sử dụng nước;

(4) Tăng cường công tác tuyên truyền, thường xuyên thông báo tình hình thời tiết, nguồn nước để điều chỉnh kế hoạch sản xuất phù hợp.

Trên cơ sở bản tin dự báo nguồn nước của vùng Đông Nam Bộ, các địa phương cần tiếp tục theo dõi các bản tin dự báo hàng tuần tiếp theo và phản hồi những diễn biến bất thường về thời tiết, kế hoạch sản xuất, quản lý vận hành công trình hồ chứa tới Tổng cục Thủy lợi và Viện Quy hoạch Thủy lợi Miền Nam để kịp thời cập nhật tin dự báo.

Bản tin tiếp theo sẽ phát hành vào ngày 29/10/2021 (tuần sau)/.

**Nơi nhận:**

- Lãnh đạo Bộ (để b/c);
- Lãnh đạo Tổng cục Thủy lợi (để b/c);
- Lãnh đạo các sở NN&PTNT, CCTL, Cty KTCTTL 06 tỉnh vùng ĐNB;
- Các Cục, Vụ liên quan thuộc TCTL (để b/c);
- Cục Trồng trọt (Phòng CLT);
- Website TCTL, website Viện QHTLMN (để đăng tin);
- Lưu P. QHTL ĐNB và phụ cận.

**VIỆN TRƯỞNG**