

TP. Hồ Chí Minh, ngày 26 tháng 11 năm 2021

BẢN TIN TUẦN
DỰ BÁO NGUỒN NƯỚC VÀ XÂY DỰNG KẾ HOẠCH SỬ DỤNG NƯỚC
PHỤC VỤ CHỈ ĐẠO ĐIỀU HÀNH CẤP NƯỚC CHO SẢN XUẤT NÔNG NGHIỆP
TRÊN CÁC LƯU VỰC SÔNG VÙNG ĐÔNG NAM BỘ NĂM 2021
(Tuần từ ngày 26 tháng 11 năm 2021 đến ngày 02 tháng 12 năm 2021)

Trong tuần qua các tỉnh vùng Đông Nam Bộ phổ biến mưa nhỏ, rải rác vài nơi có mưa vừa. Hiện tại, nguồn nước trong các hồ chứa thủy lợi trung bình đạt 67÷95% dung tích thiết kế. Vụ Mùa 2021, tổng diện tích gieo trồng trong công trình thủy lợi toàn vùng là khoảng 85.551 ha, trong đó diện tích lúa khoảng 38.452 ha.

I. TÌNH HÌNH NGUỒN NƯỚC

1. Lượng mưa

a. Nhận xét tình hình mưa tuần qua

Lượng mưa trung bình tuần qua trên địa bàn các tỉnh vùng Đông Nam Bộ khoảng 24 mm, trong đó: tỉnh Bình Phước 35 mm, Tây Ninh 20 mm, Bình Dương 11 mm, Đồng Nai 21 mm, TP HCM 33 mm, Bà Rịa-Vũng Tàu 23 mm. Tổng lượng mưa từ đầu năm 2021 đến nay là 1900 mm, so sánh với cùng kỳ TBNN cho thấy các tỉnh phổ biến ở mức thấp hơn với trung bình khoảng 2,0%. Nhiệt độ trung bình phổ biến ở mức xấp xỉ TBNN cùng thời kỳ.

Trong tuần qua, trạm xuất hiện mưa to: Trạm Bù Đăng mưa to ngày 22/11 với vũ lượng 56 mm (tỉnh Bình Phước).

b. Đánh giá tình hình mưa trong giai đoạn tiếp theo

Theo dự báo mới nhất của Trung tâm Dự báo khí tượng thủy văn quốc gia (bản tin ngày 16/11/2021), dự báo hiện tượng ENSO trong trạng thái La Nina sẽ tiếp tục duy trì cường độ yếu cho đến hết năm 2021 với xác suất khoảng 80%; những tháng đầu năm 2022, nhiệt độ mặt nước biển có xu hướng tăng dần nhưng vẫn thấp hơn TBNN và ENSO vẫn trong trạng thái La Nina yếu. Từ khoảng tháng 4, tháng 5/2022, ENSO có khả năng chuyển dần sang trạng thái trung tính.

Lượng mưa dự báo: Từ tháng 12/2021, TLM phổ biến cao hơn từ 10-30% so với TBNN. Từ tháng 01 đến tháng 3/2022, TLM có xu hướng mưa cao hơn so với TBNN do có khả năng xuất hiện các đợt mưa trái mùa. Tháng 4/2022, TLM phổ biến cao hơn từ 10-30% so với TBNN. Tháng 5/2022, TLM phổ biến ở mức xấp xỉ so với TBNN cùng thời kỳ.

Cụ thể lượng mưa tại một số trạm chính vùng Đông Nam Bộ được thống kê ở Bảng 1.1 dưới đây.

Bảng 1.1. Tổng hợp lượng mưa tuần, dự báo mưa tại các trạm chính

TT	Trạm	Tỉnh, TP	Tuần qua (mm)	Từ đầu năm 2021 (mm)	So sánh từ đầu năm với cùng kỳ (+/-%)					Dự báo tuần tới (mm)
					TBNN	2020	2019	2018	2017	
1	Bà Rịa	Bà Rịa - Vũng Tàu	17,8	1234,00	- 19,7	- 34	- 32,6	- 4	- 34,7	11,32
2	Vũng Tàu		35,2	1274,50	- 11,4	- 7,1	+ 24,0	- 16	- 23,4	14,97
3	Xuyên Mộc		16,6	1548,40	+ 3,5	+ 19,0	- 5,1	+ 56,2	- 18,2	10,01
4	Bình Long	Bình Phước	20,8	2401,6	+ 19,2	+ 15,2	+ 37,0	+ 60,5	- 6,5	18,70
5	Bù Đăng		58,8	3091,2	+ 19,4	+ 43,7	+ 8,1	- 0,7	+ 0,5	29,21
6	Bù Đốp		18,6	2496,4	+ 0,4	+ 31,1	+ 26,7	+ 89,2	+ 46,2	13,33
7	Đồng Xoài		32,3	2176,35	- 11,7	+ 12,9	- 38,3	- 7,5	- 15,2	27,22
8	Lộc Ninh		32,4	2348,4	+ 18,3	+ 61,6	+ 16,8	+ 18,6	- 33,4	16,19
9	Phước Long		67,1	2048,4	- 21,8	- 14,5	- 24,5	- 21,4	- 36,7	38,78
10	Biên Hòa	Đồng Nai	0,1	1803,7	+ 0,4	+ 10,4	- 7,2	+ 0,9	- 21,9	15,02
11	Long Thành		11,2	1529,6	- 17,7	- 17,3	- 10,9	+ 19,1	- 19,9	20,04
12	Tà Lài		10,8	2413,3	-5,85	- 1,6	+ 11,3	+ 18,4	- 11,6	14,24
13	Trị An		5,8	1982,9	- 0,5	+ 34,2	- 1,5	+ 24,6	+ 5,9	18,07
14	Túc Trưng		5,8	1157	-43,30	- 40,0	- 51,2	- 9	- 36,1	20,76
15	Xuân Lộc		10,2	1727,5	-14,79	+ 11,2	+ 52,8	- 18,0	- 22,7	18,69
16	Nhà Bè	TP.HCM	37	1568,2	+ 3,5	- 8,7	+ 22	- 2,9	- 16,6	26,37
17	Tân Sơn Hòa		26	1976,3	+ 4,7	- 3,4	+ 23	- 8,6	- 25,6	27,07
18	Cần Đăng	Tây Ninh	18	1883,2	+ 5,3	+ 34,8	+ 44,0	+ 19,6	- 16,8	26,38
19	Dầu Tiếng		8,42	2316,52	+ 26,7	- 10,9	- 21,8	+ 12,2	+ 2,9	17,45
20	Đồng Bàn		14,6	1707	+ 0,0	+ 12,8	- 0,7	+ 37,0	- 14,4	13,07
21	Gò Dầu		19	1431,3	- 10,1	+ 7,3	- 26,1	- 8,8	- 22,5	20,07
22	Tây Ninh		3,8	2275,8	+ 20,9	+ 62,9	+ 34,1	+ 36,1	+ 11,4	13,02
23	Bến Cát	Bình Dương	35	1690,8	+ 1,2	+ 8,9	- 18,6	- 19,1	- 27,7	20,61
24	Số Sáo		4	1780,6	- 5,2	- 9,2	- 37,3	- 18,8	- 21,9	20,36
25	Phước Hòa		6,4	1717,8	- 11,5	+ 20,5	+ 3,4	+ 16,0	- 24,3	17,23
	Trung bình		20,6	1903,2	-2,0	9,6	1,1	10,9	-15,3	19,5

2. Nguồn nước trong các công trình thủy lợi

a. Nguồn nước trữ các hồ chứa thủy lợi:

Dung tích trữ hồ chứa thủy lợi hiện đạt từ 67 ÷ 95% DTTK, **giảm 4,1% so với tuần trước**. Cụ thể từng lưu vực như sau:

1. Lưu vực sông Đồng Nai: Tổng dung tích hiện tại đạt 80,2% (xấp xỉ so với tuần trước). Tỷ lệ dung tích hiện tại thấp hơn 2,28% so với năm 2020, thấp hơn 11,06% so với cùng kỳ năm 2019, xấp xỉ so với năm 2018 và xấp xỉ so với năm 2017.

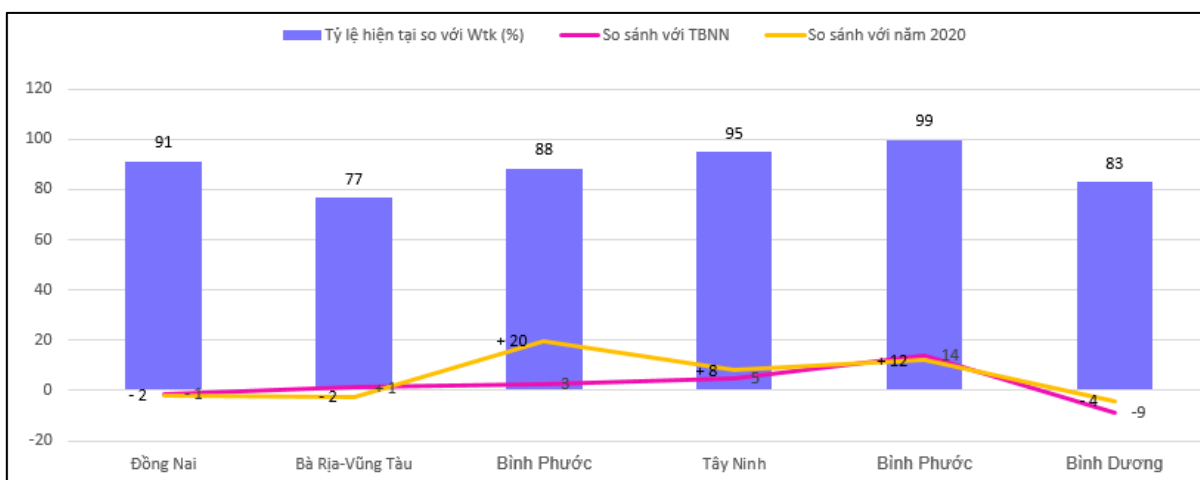
2. Lưu vực sông Sài Gòn: Tổng dung tích hiện tại đạt 94,81% DTTK (giảm 2,6% so với tuần trước). Tỷ lệ dung tích hiện tại cao hơn 7,96% so với năm 2020, cao hơn 4,61% so với năm 2019 và cao hơn năm 2018 là 9,1%.

3. Lưu vực sông Bé: Tổng dung tích hiện tại đạt 88,17% (giảm 8,09% so với tuần trước) Tỷ lệ dung tích hiện tại cao hơn năm 2020 là 19,69%, thấp hơn 8,17% so với năm 2019 và cao hơn 4,10% so với năm 2018.

Chi tiết nguồn nước trong các hồ chứa xem phụ lục đi kèm, tổng hợp xem trong Bảng 1.2 như sau:

Bảng 1.2. Tổng hợp nguồn nước tại các công trình thủy lợi

TT	Tỉnh	Lưu vực sông	Dung tích toàn bộ (triệu m ³)		Tỷ lệ hiện tại so với Wtk (%)	Chênh lệch hiện tại so với cùng kỳ các năm (+/-)					Dự báo tuần tới (+/-%)
			Thiết kế	Hiện tại		TBNN	2020	2019	2018	2017	
Tổng/TB			2220,82	2034,92	91,63	+ 2,0	+ 5,2	+ 2,0	+ 2,9	- 2,7	
1	Đồng Nai	Đồng Nai	91,28	83,22	91,17	- 1,4	- 1,7	- 2,5	+ 2,1	- 5,0	- 2,3
2	Bà Rịa-Vũng Tàu		284,16	189,91	66,83	- 11,8	- 15,0	+ 2,3	-12,5	-11,2	+ 12,3
3	Bình Phước	Bé	224,34	197,80	88,17	+ 2,6	+ 19,7	- 8,2	+ 4,1	- 5,4	- 9,3
4	Tây Ninh	Sài Gòn	1604,27	1520,75	94,79	+ 4,8	+ 8,0	+ 4,6	+ 9,2	+ 1,2	- 2,9
5	Bình Phước		8,78	8,74	99,47	+ 14,0	+ 12,0	+ 2,7	+11,5	+ 4,0	- 0,2
6	Bình Dương		7,99	6,62	82,82	- 8,9	- 4,4	- 2,0	- 9,6	-12,8	- 1,1



Hình 1. Tỷ lệ dung tích hiện tại và so sánh với cùng kỳ các năm

II. KHẢ NĂNG CẤP NƯỚC VÀ NHẬN ĐỊNH TÌNH HÌNH HẠN HÁN

2.1. Khả năng cấp nước của công trình thủy lợi

Vụ Mùa 2021, tổng diện tích gieo trồng trong công trình thủy lợi toàn vùng là **85.551 ha** (38.452 ha lúa, 46.260 ha các loại rau màu, cây lâu năm, 839 ha thủy sản). Với tình hình nguồn nước trong hệ thống công trình thủy lợi hiện tại và dự báo mưa

trong thời gian vụ Mùa 2021, nhìn chung toàn vùng đảm bảo nguồn nước phục vụ sản xuất. Cụ thể tại từng lưu vực như sau:

1. Lưu vực sông Đồng Nai (tỉnh Đồng Nai, tỉnh Bà Rịa-Vũng Tàu): Tổng diện tích gieo trồng đối với 21 hồ chứa trên lưu vực sông Đồng Nai là 7.756 ha (lúa 4.969 ha, Rau màu 741 ha, cây lâu năm 1.682 ha và thủy sản 364 ha). Kết quả tính toán cân bằng nước cho toàn hệ thống cho thấy: 21/21 công trình đáp ứng đủ 100% diện tích.

2. Lưu vực sông Sài Gòn (tỉnh Tây Ninh, tỉnh Bình Phước, tỉnh Bình Dương): Tổng diện tích gieo trồng của 10 hồ chứa là 75.637 ha (lúa 32.843 ha, rau màu 11.632 ha, cây lâu năm 30.715 ha và thủy sản 447 ha). Kết quả tính toán cân bằng nước dựa vào nguồn nước hiện có tại các công trình thủy lợi cho thấy: 10/10 công trình đáp ứng đủ 100% diện tích tưới.

3. Lưu vực sông Bé (tỉnh Bình Phước): Tổng diện tích gieo trồng với 17 hồ chứa là 2.158 ha (lúa 640 ha, rau màu 95 ha, cây lâu năm 1.395 ha và thủy sản 28 ha). Kết quả tính toán cân bằng nước cho toàn hệ thống cho thấy: 17/17 công trình đáp ứng đủ 100% diện tích.

Kết quả kế hoạch sử dụng nước và chi tiết khả năng cấp nước các công trình xem phụ lục kèm theo, tổng hợp theo lưu vực sông và theo các tỉnh trong vùng xem Bảng 2.1.

Bảng 2.1. Kết quả tính toán khả năng cấp nước các công trình

TT	Tỉnh	Lưu vực sông và phụ cận	Dung tích hiện tại (triệu m ³)	Diện tích sản xuất (ha)	Dung tích đến cuối vụ (triệu m ³)	Kế hoạch sử dụng nước		Khuyến cáo đến cuối vụ
						Khả năng đáp ứng (%)	Diện tích đáp ứng (ha)	
Tổng cộng			2034,92	85.551	1901,42	100	85.551	
1	Đồng Nai	Đồng Nai	83,22	1.543	78,39	100	1.543	Đủ nước
2	Bà Rịa-Vũng Tàu		217,79	6.213	207,75	100	6.213	Đủ nước
3	Bình Phước	Bé	197,80	2.158	180,09	100	2.158	Đủ nước
4	Tây Ninh	Sài Gòn	1520,75	74.983	1419,65	100	74.983	Đủ nước
5	Bình Phước		8,74	527	8,78	100	527	Đủ nước
6	Bình Dương		6,62	127	6,75	100	127	Đủ nước

2.2. Mức độ rủi ro hạn ở các vùng ngoài công trình thủy lợi

Lượng mưa lũy tích trung bình tại các trạm chính trên địa bàn các tỉnh vùng Đông Nam Bộ từ tháng 1/2021 và mưa dự báo hết tuần sau nhìn chung phổ biến ở mức thấp

hơn 6,3% so với TBNN. Khu vực đang trong mùa mưa nên nguy cơ xảy ra hạn hán thiếu nước ở mức thấp. Tuy nhiên, khuyến cáo người dân cần sử dụng nước tiết kiệm và phân phối hợp lý để bảo đảm đủ cung cấp cho vụ Mùa 2021 và cả vụ Đông Xuân 2021-2022, đặc biệt là các công trình thủy lợi nhỏ, vùng ngoài công trình thủy lợi phụ trách tưới.

Bảng 2.2. So sánh lượng mưa và khuyến cáo, mức độ rủi ro hạn

Trạm	Tỉnh/T.P	Vùng, huyện	Mưa hiện trạng và dự báo (mm)	So với mưa cùng thời đoạn (+/-%)			Cảnh báo
				Năm Min	TBNN	Năm Max	
Dầu Tiếng	Tây Ninh	Tân Hà – Tân Châu	2.334	70	29	-21	Rủi ro hạn thấp
		Thanh Đức – Gò Dầu					
		Cầu Khởi – Dương Minh Châu					
		Gia Lộc – Trảng Bàng					
Tây Ninh		Thanh Bắc – Tân Biên	2.289	68	20	-6	Rủi ro hạn thấp
Đồng Xoài		Đồng Tâm – Đồng Phú	2.204	30	-12	-38	Rủi ro hạn thấp
		Minh Hưng – Chơn Thành					
Phước Long	Bình Phước	Đăk Nhai – Bù Đăng	2.087	64	-21	-38	Rủi ro hạn thấp
		Đăk Ō – Bù Gia Mập					
		Sơn Giang – Phước Long					
		Long Hà – Phú Riêng					
		Đakia – Bù Đốp					
Long Thành		Bình Sơn, Bình An, Bàu Cạn – Long Thành	1.550	25	-18	-35	Rủi ro hạn thấp
Tà Lài	Đồng Nai	Mã Đà, Phú Lý – Vĩnh Cửu	2.428	38	-6	-29	Rủi ro hạn thấp
		Phú Xuân – Tân Phú					
Trị An		Cây Gáo, Đồi 61 – Trảng Bom	2.001	37	-1	-24	Rủi ro hạn thấp
Túc Trưng		Xuân Thiện, Quang Trung – Thông Nhất	1.178	-8	-43	-56	Rủi ro hạn thấp

III. ĐỀ XUẤT, KIẾN NGHỊ

Tổng diện tích sản xuất trong công trình thủy lợi vụ Mùa 2021 trên các lưu vực sông vùng Đông Nam Bộ khoảng **85.551 ha**. Nguồn nước tại 48/48 hồ chứa trên lưu vực vùng Đông Nam Bộ có khả năng đáp ứng đủ 100% cho sản xuất nông nghiệp và cấp nước theo nhiệm vụ thiết kế.

Hiện tại, khu vực đang trong mùa mưa lũ, cần đề phòng tình trạng ngập lụt nếu có mưa lớn xảy ra, khi hồ chứa thượng lưu xả lũ, triều cường... *Đặc biệt ở các khu vực: vùng dọc sông Sài Gòn đoạn qua tỉnh Bình Dương, TP HCM (khu vực hạ du hồ Dầu Tiếng), vùng ven sông Đồng Nai đoạn chảy qua địa bàn huyện Tân Phú, Định Quán, Vĩnh Cửu (tỉnh Đồng Nai), khu vực hạ du sông Buông đoạn qua huyện Trảng Bom và TP Biên Hòa (tỉnh Đồng Nai), sông Thị Tính đoạn qua phường Mỹ Phước (TX Bến Cát, tỉnh Bình Dương), khu vực ven Suối Rạt (TP Đồng Xoài và huyện Đồng Phú, tỉnh Bình Phước).*

Mặt khác, để bảo đảm cấp nước cho sản xuất nông nghiệp vụ Mùa 2021 và cả vụ Đông Xuân 2021-2022, kiến nghị một số nội dung sau:

(1) Các địa phương cần theo dõi chặt chẽ các bản tin Dự báo nguồn nước và xây dựng kế hoạch sử dụng nước phục vụ chỉ đạo điều hành cấp nước cho sản xuất nông nghiệp trên các lưu vực sông vùng Đông Nam Bộ của Viện Quy hoạch Thủy lợi Miền Nam để có giải pháp ứng phó kịp thời;

(2) Xây dựng phương án phòng, chống lũ, ngập lụt, úng, trình cấp có thẩm quyền phê duyệt, phương án cần có đủ các kịch bản bất lợi và giải pháp ứng phó cụ thể. Khẩn trương kiểm tra, sửa chữa công trình đảm bảo sẵn sàng phục vụ trong mọi tình huống trong mùa mưa lũ. Đề phòng ngập úng cục bộ do mưa, bảo đảm chủ động ứng phó, bảo vệ sản xuất sản xuất nông nghiệp đặc biệt đối với những diện tích mới gieo sạ;

(3) Các vùng ngoài phạm vi cấp nước của các CTTL cần theo dõi chặt chẽ tình hình thời tiết, nguồn nước để giảm thiểu thiệt hại khi nguồn nước không đảm bảo. Bố trí cơ cấu cây trồng vụ Mùa hợp lý để phát huy hiệu quả sử dụng nước;

(4) Tăng cường công tác tuyên truyền, thường xuyên thông báo tình hình thời tiết, nguồn nước để điều chỉnh kế hoạch sản xuất phù hợp.

Trên cơ sở bản tin dự báo nguồn nước của vùng Đông Nam Bộ, các địa phương cần tiếp tục theo dõi các bản tin dự báo hàng tuần tiếp theo và phản hồi những diễn biến bất thường về thời tiết, kế hoạch sản xuất, quản lý vận hành công trình hồ chứa tới Tổng cục Thủy lợi và Viện Quy hoạch Thủy lợi Miền Nam để kịp thời cập nhật tin dự báo.

Bản tin tiếp theo sẽ phát hành vào ngày 03/12/2021 (tuần sau)/.

Nơi nhận:

- Lãnh đạo Bộ (để b/c);
- Lãnh đạo Tổng cục Thủy lợi (để b/c);
- Lãnh đạo các sở NN&PTNT, CCTL, Cty KTCTTL 06 tỉnh vùng ĐNB;
- Các Cục, Vụ liên quan thuộc TCTL (để b/c);
- Cục Trồng trọt (Phòng CLT);
- Website TCTL, website Viện QHTLMN (để đăng tin);
- Lư P. QHTL ĐNB và phụ cận.

VIỆN TRƯỞNG