

TP. Hồ Chí Minh, ngày 29 tháng 01 năm 2021

BẢN TIN TUẦN
DỰ BÁO NGUỒN NƯỚC VÀ XÂY DỰNG KẾ HOẠCH SỬ DỤNG NƯỚC
PHỤC VỤ CHỈ ĐẠO ĐIỀU HÀNH CẤP NƯỚC CHO SẢN XUẤT NÔNG NGHIỆP
TRÊN CÁC LƯU VỰC SÔNG VÙNG ĐÔNG NAM BỘ NĂM 2021
(Tuần từ ngày 29 tháng 01 năm 2021 đến ngày 04 tháng 02 năm 2021)

Trong tuần qua các tỉnh vùng Đông Nam Bộ phổ biến không mưa, rải rác vài nơi có mưa nhỏ. Hiện tại, nguồn nước trong các hồ chứa thủy lợi trung bình đạt 62÷81% dung tích thiết kế. Vụ Đông Xuân 2020-2021, tổng diện tích gieo trồng trong công trình thủy lợi toàn vùng là khoảng 90.300 ha, trong đó diện tích lúa khoảng 28.755 ha.

I. TÌNH HÌNH NGUỒN NƯỚC

1. Lượng mưa

a. Nhận xét tình hình mưa tuần qua

Lượng mưa trung bình tuần qua trên địa bàn các tỉnh vùng Đông Nam Bộ khoảng 7 mm. Tổng lượng mưa từ đầu năm 2021 đến nay so sánh với cùng kỳ TBNN cho thấy các tỉnh phổ biến ở mức thấp hơn với tỷ lệ thiếu hụt trung bình khoảng 16,1%. Nhiệt độ trung bình dự báo phổ biến ở mức xấp xỉ TBNN cùng thời kỳ.

b. Đánh giá tình hình mưa trong giai đoạn tiếp theo

Theo dự báo mới nhất của Trung tâm Dự báo khí tượng thủy văn quốc gia (bản tin ngày 20/01/2021), hiện tượng ENSO: Xu thế nhiệt độ mặt nước biển khu vực trung tâm Thái Bình Dương tiếp tục trong pha lạnh và hiện tượng La Nina còn duy trì từ nay đến khoảng tháng 3/2021 với xác suất khoảng 95%, sau đó có xu hướng giảm dần và có khả năng chuyển dần sang trạng thái trung tính vào mùa hè năm 2021.

Lượng mưa dự báo: Từ tháng 02/2021 có khả năng xuất hiện mưa trái mùa với TLM tháng phổ biến từ 20-40mm. Tháng 3-7/2021, TLM phổ biến xấp xỉ so với TBNN, riêng khu vực Nam Bộ tháng 7/2021, TLM cao hơn so với TBNN cùng thời kỳ khoảng 5-15%.

Cụ thể lượng mưa tại một số trạm chính vùng Đông Nam Bộ được thống kê ở Bảng 1.1 dưới đây.

Bảng 1.1. Tổng hợp lượng mưa tuần, dự báo mưa tại các trạm chính

TT	Trạm	Tỉnh, TP	Tuần qua (mm)	Từ đầu năm 2021 (mm)	So sánh từ đầu năm với cùng kỳ (+/-%)				Dự báo tuần tới (mm)	
					TBNN	2020	2019	2018		2017
1	Bà Rịa	Bà Rịa - Vũng Tàu	1,8	2,00	- 57,2	-	- 42,9	- 43	- 98,5	0,00
2	Vũng Tàu		0	1,00	- 81,7	-	- 77,3	- 86	- 99,1	0,00
3	Xuyên Mộc		0	0,60	- 84,2	-	- 92,3	- 68,4	- 99,4	0,00
4	Bình Long	Bình Phước	4,4	4,4	- 37,2	+ 144,4	- 79,6	- 90,8	- 83,4	0,64
5	Bù Đăng		39	39	+396,5	-	+ 427,0	+ 150,0	- 52,5	0,00
6	Bù Đốp		0,4	0,4	- 88,3	-	- 60,0	- 95,3	-	0,00
7	Đồng Xoài		9	9,4	+ 1,9	+ 370,0	- 83,3	- 58,6	- 67,0	0,60
8	Lộc Ninh		0	0	- 100,0	-	- 100,0	- 100,0	- 100,0	0,00
9	Phước Long	3	3,1	- 75,4	-	-	- 81,1	- 94,0	0,61	
10	Biên Hòa	Đồng Nai	2,6	2,6	- 72,5	-	+ 271,4	- 85,5	- 95,1	0,00
11	Long Thành		21	21,6	+109,1	-	+1.250	- 10,4	- 50,1	0,48
12	Tà Lài		18,3	18,4	87,72	-	+ 300,0	+ 1,1	+ 31,4	0,64
13	Trị An		4	4,1	- 63,3	-	- 38,8	- 86,4	- 63,1	0,00
14	Túc Trưng		15	15	76,71	-	+ 837,5	+ 117	- 3,2	0,00
15	Xuân Lộc		4,7	4,7	-49,97	-	-	- 88,8	- 87,5	0,00
16	Nhà Bè	TP.HCM	0,6	5	- 25,1	-	+ 4.900	- 64,8	- 91,5	0,75
17	Tân Sơn Hòa		0	0	-100,0	-	- 100	- 100,0	- 100,0	0,00
18	Cần Đăng	Tây Ninh	0	0	-100,0	-	- 100,0	- 100,0	- 100,0	1,16
19	Dầu Tiếng		50,4	50,4	+325,3	-	+ 107,4	- 47,8	+ 22,0	1,33
20	Đông Ban		0	0	-100,0	-	- 100,0	- 100,0	- 100,0	0,00
21	Gò Dầu		0	0	-100,0	-	- 100,0	- 100,0	- 100,0	0,42
22	Tây Ninh		0	0	- 100,0	-	-	- 100,0	- 100,0	1,03
23	Bến Cát	Bình Dương	4,6	4,6	- 51,5	-	- 58,9	- 95,9	- 90,3	1,12
24	Sở Sao		2	2	- 81,7	+ 900,0	- 68,8	- 92,4	- 93,7	1,93
25	Phước Hòa		5,4	5,4	- 32,7	-	- 50,5	- 88,7	- 84,7	0,92
Trung bình			7,4	7,7	-16,1	471,5	315,5	-60,6	-75,0	0,5

2. Nguồn nước trong các công trình thủy lợi

a. Nguồn nước trữ các hồ chứa thủy lợi:

Dung tích trữ hồ chứa thủy lợi ngày 28/01/2021 đạt từ 62 ÷ 81% DTTK, **trung bình thấp hơn 2,7% so với tuần trước**. Cụ thể từng lưu vực như sau:

1. Lưu vực sông Đồng Nai: Tổng dung tích hiện tại đạt 66,9% (giảm 3,3% so với tuần trước). Tỷ lệ dung tích hiện tại cao hơn so với năm 2020 là 25,49%, cao hơn cùng kỳ năm 2019 là 9,62%, cao hơn 4,12% so với năm 2018, thấp hơn năm 2017 là 17,1%.

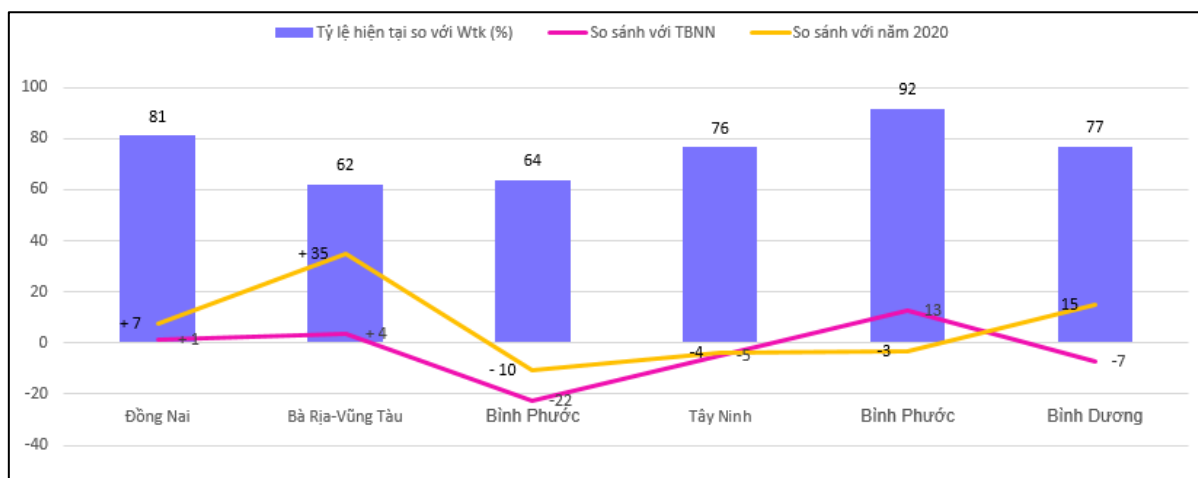
2. Lưu vực sông Sài Gòn: Tổng dung tích hiện tại đạt 76,5% DTTK (giảm 2,8% so với tuần trước). Tỷ lệ dung tích hiện tại thấp hơn 3,6% so với các năm 2020, thấp hơn 1,35% so với năm 2019, thấp hơn năm 2018 là 3,47%.

3. Lưu vực sông Bé: Tổng dung tích hiện tại đạt 63,66% (xấp xỉ so với tuần trước) Tỷ lệ dung tích hiện tại thấp hơn năm 2020 là 10,4%, thấp hơn 15,69% so với năm 2019, thấp hơn so với năm 2018 là 29,04%.

Chi tiết nguồn nước trong các hồ chứa xem phụ lục đi kèm, tổng hợp xem trong Bảng 1.2 như sau:

Bảng 1.2. Tổng hợp nguồn nước tại các công trình thủy lợi

TT	Tỉnh	Lưu vực sông	Dung tích toàn bộ (triệu m ³)		Tỷ lệ hiện tại so với Wtk (%)	Chênh lệch hiện tại so với cùng kỳ các năm (+/-)					Dự báo tuần tới (+/- %)
			Thiết kế	Hiện tại		TBNN	2020	2019	2018	2017	
Tổng/TB			2220,53	1633,37	73,56	- 2,7	+ 6,7	- 1,3	- 4,6	- 1,3	
1	Đồng Nai	Đồng Nai	91,79	74,34	80,99	+ 1,4	+ 7,5	- 1,6	- 0,6	- 4,8	- 2,7
2	Bà Rịa-Vũng Tàu		284,16	176,67	62,17	+ 3,9	+35,0	+15,1	+ 6,2	- 21,3	- 6,0
3	Bình Phước	Bé	224,34	142,82	63,66	- 22,3	- 10,4	- 15,7	- 29,0	- 17,1	- 4,9
4	Tây Ninh	Sài Gòn	1603,47	1225,35	76,42	- 5,0	- 3,7	- 1,4	- 3,5	- 17,5	- 2,5
5	Bình Phước		8,78	8,06	91,74	+ 12,9	- 3,1	+ 7,1	+12,5	+64,3	- 2,1
6	Bình Dương		7,99	6,14	76,87	- 7,0	+15,1	- 11,3	- 13,4	- 11,4	- 2,1



Hình 1. Tỷ lệ dung tích hiện tại và so sánh với cùng kỳ các năm

II. KHẢ NĂNG CẤP NƯỚC VÀ NHẬN ĐỊNH TÌNH HÌNH HẠN HÁN

2.1. Khả năng cấp nước của công trình thủy lợi

Vụ Đông Xuân 2020-2021, tổng diện tích gieo trồng trong công trình thủy lợi toàn vùng khoảng **90.301 ha** (28.775 ha lúa, 60.652 ha các loại rau màu, cây hàng năm, cây lâu năm, 894 ha thủy sản). Với tình hình nguồn nước trong hệ thống công trình thủy lợi hiện tại và dự báo mưa trong thời gian vụ Đông Xuân 2020-2021, nhìn chung toàn vùng đảm bảo nguồn nước phục vụ sản xuất. Tuy nhiên, nguy cơ hạn hán, thiếu nước có khả năng xảy ra tại các vùng tưới ngoài phạm vi các công trình thủy lợi. Cụ thể tại từng lưu vực như sau:

1. Lưu vực sông Đồng Nai (tỉnh Đồng Nai, tỉnh Bà Rịa-Vũng Tàu): Tổng diện tích gieo trồng đối với 21 hồ chứa trên lưu vực sông Đồng Nai là 11.307 ha (lúa 7.137 ha, Rau màu 1.218 ha, cây lâu năm 2.532 ha và thủy sản 420 ha). Kết quả tính toán cân bằng nước cho toàn hệ thống cho thấy: 21/21 công trình đáp ứng đủ 100% diện tích.

2. Lưu vực sông Sài Gòn (tỉnh Tây Ninh, tỉnh Bình Phước, tỉnh Bình Dương): Tổng diện tích gieo trồng của 10 hồ chứa là 76.707 ha (lúa 20.998 ha, rau màu các loại 25.993 ha, cây lâu năm 29.269 ha và thủy sản 447 ha). Kết quả tính toán cân bằng nước dựa vào nguồn nước hiện có tại các công trình thủy lợi cho thấy: 10/10 công trình đáp ứng đủ 100% diện tích tưới.

3. Lưu vực sông Bé (tỉnh Bình Phước): Tổng diện tích gieo trồng với 17 hồ chứa là 2.287 ha (lúa 620 ha, rau màu 95 ha, cây lâu năm 1.545 ha và thủy sản 27 ha). Kết quả tính toán cân bằng nước cho toàn hệ thống cho thấy: 17/17 công trình đáp ứng đủ 100% diện tích.

Kết quả chi tiết các công trình xem phụ lục kèm theo, tổng hợp theo lưu vực sông và theo các tỉnh trong vùng xem Bảng 2.1.

Bảng 2.1. Kết quả tính toán khả năng cấp nước các công trình

TT	Tỉnh	Lưu vực sông và phụ cận	Dung tích hiện tại (triệu m ³)	Diện tích sản xuất (ha)	Nhu cầu nước đến cuối vụ (triệu m ³)	Kế hoạch sử dụng nước		Khuyến cáo đến cuối vụ
						Khả năng đáp ứng (%)	Diện tích đáp ứng (ha)	
Tổng cộng			1633,37	90.301	1065,28	100	90.301	
1	Đồng Nai	Đồng Nai	74,34	4.777	36,88	100	4.777	Đủ nước
2	Bà Rịa-Vũng Tàu		176,67	6.530	84,99	100	6.530	Đủ nước
3	Bình Phước	Bé	142,82	2.287	198,95	100	2.287	Đủ nước
4	Tây Ninh	Sài Gòn	1225,35	76.053	734,98	100	76.053	Đủ nước
5	Bình Phước		8,06	527	5,24	100	527	Đủ nước
6	Bình Dương		6,14	127	4,24	100	127	Đủ nước

2.2. Mức độ rủi ro hạn ở các vùng ngoài công trình thủy lợi

Lượng mưa lũy tích trung bình tại các trạm chính trên địa bàn các tỉnh vùng Đông Nam Bộ từ tháng 1/2021 và mưa dự báo hết tuần sau nhìn chung phổ biến ở mức cao hơn 21,6% so với TBNN. Như vậy, khả năng xảy ra hạn hán thiếu nước đối với các vùng sản xuất thấp.

Bảng 2.2. So sánh lượng mưa và khuyến cáo, mức độ rủi ro hạn

Trạm	Tỉnh/T P	Vùng, huyện	Mưa hiện trạng và dự báo (mm)	So với mưa cùng thời đoạn (+/-%)			Cảnh báo
				Năm Min	TBNN	Năm Max	
Đầu Tiếng	Tây Ninh	Tân Hà – Tân Châu	52	-	245	-58	Rủi ro hạn thấp
		Thanh Đức – Gò Dầu					
		Cầu Khởi – Dương Minh Châu					
		Gia Lộc – Trảng Bàng					
Tây Ninh		Thanh Bắc – Tân Biên	1	-	-93	-99	Rủi ro hạn thấp
Đồng Xoài		Đồng Tâm – Đồng Phú	10	-	-13	-88	Rủi ro hạn thấp
		Minh Hưng – Chơn Thành					
Phước Long	Bình Phước	Đăk Nheu – Bù Đăng	4	-	-76	-97	Rủi ro hạn thấp
		Đăk Ô – Bù Gia Mập					
		Sơn Giang – Phước Long					
		Long Hà – Phú Riềng					
		Đakia – Bù Đốp					
Long Thành		Bình Sơn, Bình An, Bàu Cạn – Long Thành	22	-	70	-77	Rủi ro hạn thấp
Tà Lài	Đồng Nai	Mã Đà, Phú Lý – Vĩnh Cửu	19	-	63	-68	Rủi ro hạn thấp
		Phú Xuân – Tân Phú					
Trị An		Cây Gáo, Đồi 61 – Trảng Bom	4	-	-70	-96	Rủi ro hạn thấp
Túc Trưng		Xuân Thiện, Quang Trung – Thống Nhất	15	-	46	-81	Rủi ro hạn thấp

III. ĐỀ XUẤT, KIẾN NGHỊ

Tổng diện tích sản xuất trong công trình thủy lợi vụ Đông Xuân 2020-2021 trên các lưu vực sông vùng Đông Nam Bộ **khoảng 90.300 ha**. Nguồn nước tại 48/48 hồ chứa trên lưu vực vùng Đông Nam Bộ có khả năng đáp ứng đủ 100% cho sản xuất nông nghiệp và cấp nước theo nhiệm vụ thiết kế.

Tuy nhiên, khu vực đang giai đoạn chuyển tiếp mùa mưa sang đầu mùa khô 2020-2021. Để bảo đảm cấp nước cho sản xuất nông nghiệp vụ Đông Xuân 2020- 2021, kiến nghị một số nội dung sau: **(1)** Các vùng ngoài phạm vi cấp nước của các CTTL cần theo dõi chặt chẽ tình hình thời tiết, nguồn nước để thực hiện kế hoạch gieo trồng, giảm thiểu thiệt hại khi nguồn nước không đảm bảo. Tranh thủ bơm, tát, trữ nước dự trữ khi có điều kiện về nguồn nước. **(2)** Tăng cường công tác tuyên truyền, thường xuyên thông báo tình hình thời tiết, nguồn nước để điều chỉnh kế hoạch sản xuất phù hợp; **(3)** Duy tu, sửa

chữa công trình phục vụ phòng, chống hạn mặn. Nạo vét một số trục kênh chính, ưu tiên đầu tư nạo vét hệ thống thủy lợi nội đồng củng cố bờ bao ngăn mặn, trữ ngọt, sửa chữa các cống, bọng, điều tiết nước... để tăng khả năng trữ nước ngọt và giữ kín nước, giảm tổn thất rò rỉ, trữ nước trên hệ thống kênh rạch nội đồng chống hạn, đảm bảo cấp nước sinh hoạt và phục vụ sản xuất.

Trên cơ sở bản tin dự báo nguồn nước của vùng Đông Nam Bộ, các địa phương cần tiếp tục theo dõi các bản tin dự báo hàng tuần tiếp theo và phản hồi những diễn biến bất thường về thời tiết, kế hoạch sản xuất, quản lý vận hành công trình hồ chứa tới Tổng cục Thủy lợi và Viện Quy hoạch Thủy lợi Miền Nam để kịp thời cập nhật tin dự báo.

Bản tin tiếp theo sẽ phát hành vào ngày 05/02/2021 (tuần sau)/.

Nơi nhận:

- Lãnh đạo Bộ (để b/c);
- Lãnh đạo Tổng cục Thủy lợi (để b/c);
- Lãnh đạo các sở NN&PTNT, CCTL, Cty KTCTTL 06 tỉnh vùng ĐNB;
- Các Cục, Vụ liên quan thuộc TCTL (để b/c);
- Cục Trồng trọt (Phòng CLT);
- Website TCTL, website Viện QHTLMN (để đăng tin);
- Lưu P. QHTL ĐNB và phụ cận.

VIỆN TRƯỞNG