

TP. Hồ Chí Minh, ngày 04 tháng 11 năm 2020

Dự báo nguồn nước và xây dựng kế hoạch sử dụng nước  
vùng Thượng, vùng Giữa và vùng Ven Biển ĐBSCL trong mùa lũ  
phục vụ sản xuất nông nghiệp

**BẢN TIN ĐỘT XUẤT**  
**NHẬN ĐỊNH MƯA TRÊN LƯU VỰC SÔNG MÊ CÔNG**  
**VÀ LŨ ĐBSCL DO ẢNH HƯỞNG CỦA BÃO SỐ 10 VÀ TRIỀU**  
**CƯỜNG GIỮA THÁNG 11**  
**(BẢN TIN SỐ 11)**

Chủ nhiệm dự báo nguồn nước: Nguyễn Huy Khôi

**I. THÔNG TIN VỀ CƠN BÃO SỐ 10**

**Theo tin bão trên đất liền (Tin bão khẩn cấp cơn bão số 10) phát lúc 11 giờ 00 phút ngày 04/11/2020 của Trung tâm DBKTTVTW:**

**Hồi 10 giờ ngày 04/11**, vị trí tâm bão ở khoảng 14,2 độ Vĩ Bắc; 113,3 độ Kinh Đông, cách quần đảo Hoàng Sa khoảng 320km về phía Nam Đông Nam. Sức gió mạnh nhất vùng gần tâm bão mạnh cấp 8 (60-75km/giờ), **giật cấp 10**. Bán kính gió mạnh từ cấp 6, giật từ cấp 8 trở lên khoảng 140km tính từ tâm bão.

**Dự báo trong 12 giờ tới**, bão di chuyển theo hướng Tây Tây Nam, mỗi giờ đi được khoảng 10km. Đến 22 giờ ngày 04/11, vị trí tâm bão ở khoảng 14,0 độ Vĩ Bắc; 112,2 độ Kinh Đông, cách Quảng Ngãi đến Khánh Hòa khoảng 320km về phía Đông. Sức gió mạnh nhất vùng gần tâm bão mạnh cấp 8-9 (60-90km/giờ), **giật cấp 11**.

**Trong 12 đến 24 giờ tiếp theo**, bão di chuyển theo hướng Tây Tây Nam, mỗi giờ đi được khoảng 10km. Đến 10 giờ ngày 05/11, vị trí tâm bão ở khoảng 13,8 độ Vĩ Bắc; 110,8 độ Kinh Đông, cách Quảng Ngãi đến Khánh Hòa khoảng 180km về phía Đông. Sức gió mạnh nhất vùng gần tâm bão mạnh cấp 8 (60-70km/giờ), **giật cấp 10**.

**Vùng nguy hiểm do bão trên Biển Đông trong 24 giờ tới (gió mạnh từ cấp 6 trở lên, giật từ cấp 8 trở lên):** từ vĩ tuyến 12,0 đến 16,5 độ Vĩ Bắc; phía Tây kinh tuyến 115,0 độ Kinh Đông. Toàn bộ tàu thuyền hoạt động trong vùng nguy hiểm đều có nguy cơ cao chịu tác động của gió giật mạnh.

**Trong 24 đến 48 giờ tiếp theo**, bão di chuyển chủ yếu theo hướng Tây Tây Nam, mỗi giờ đi được 10-15km, suy yếu thành áp thấp nhiệt đới và đi vào đất liền các

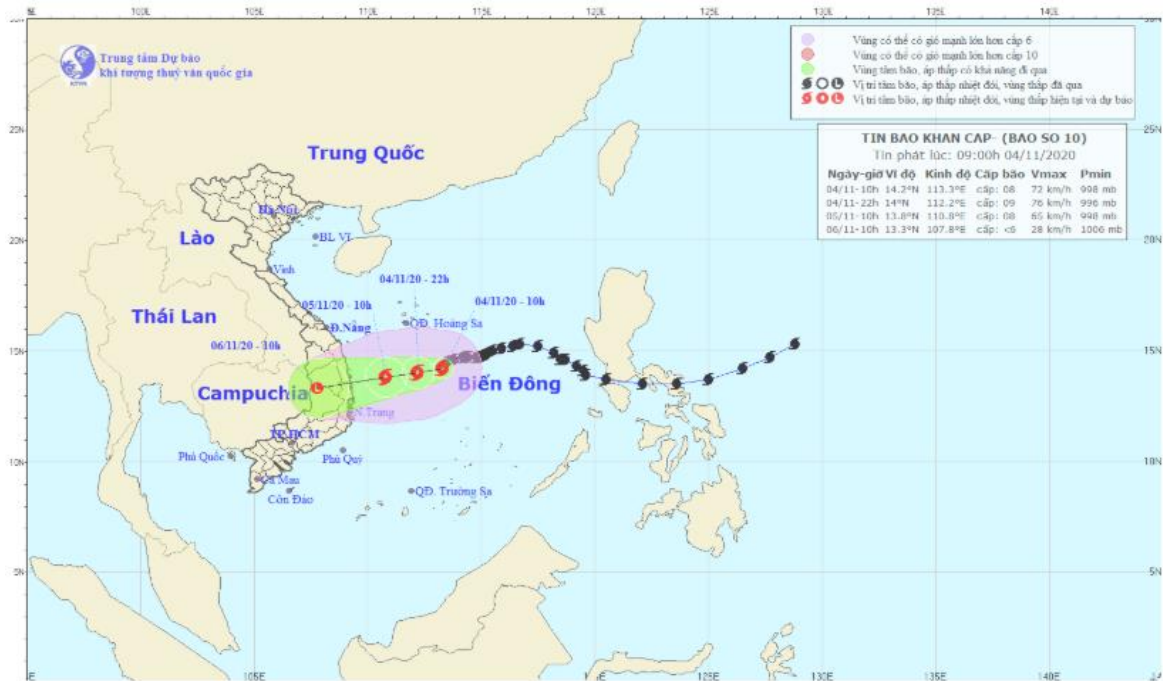
tỉnh từ Quảng Ngãi đến Khánh Hòa, sau đó đi sâu vào đất liền và suy yếu thành một vùng áp thấp. Đến 10 giờ ngày 06/11, vị trí trung tâm vùng áp thấp ở khoảng 13,3 độ Vĩ Bắc; 107,8 độ Kinh Đông, trên khu vực Tây Nguyên. Sức gió mạnh nhất ở trung tâm vùng áp thấp giảm xuống dưới cấp 6 (dưới 40km/giờ).

**Gió mạnh trên biển:** Vùng biển phía Tây của khu vực Bắc và Giữa Biển Đông (bao gồm cả vùng biển quần đảo Hoàng Sa) có mưa bão, gió mạnh cấp 6-7, vùng gần tâm bão đi qua cấp 8-9, giật cấp 11; sóng biển cao từ 4-6m; biển động rất mạnh.

Vùng biển từ Quảng Nam đến Ninh Thuận (bao gồm cả huyện đảo Lý Sơn) gió mạnh dần lên cấp 6, từ đêm nay (04/11) tăng lên cấp 7, vùng gần tâm bão đi qua cấp 8, giật cấp 10, sóng biển cao từ 3-5m, biển động mạnh.

**Mưa lớn:** Từ đêm nay (04/11) đến 06/11, ở các tỉnh Quảng Nam, Quảng Ngãi, Bình Định có mưa rất to với tổng lượng mưa phổ biến 250-350mm/đợt; ở Thừa Thiên Huế, Đà Nẵng, Kon Tum, Gia Lai, Phú Yên có mưa to, có nơi mưa rất to với tổng lượng mưa phổ biến 100-200mm/đợt. Từ ngày 05-07/11 ở các tỉnh từ Hà Tĩnh đến Quảng Trị có mưa to, có nơi mưa rất to với tổng lượng mưa phổ biến 100-200mm/đợt.

**Cấp độ rủi ro thiên tai do bão: cấp 3.**



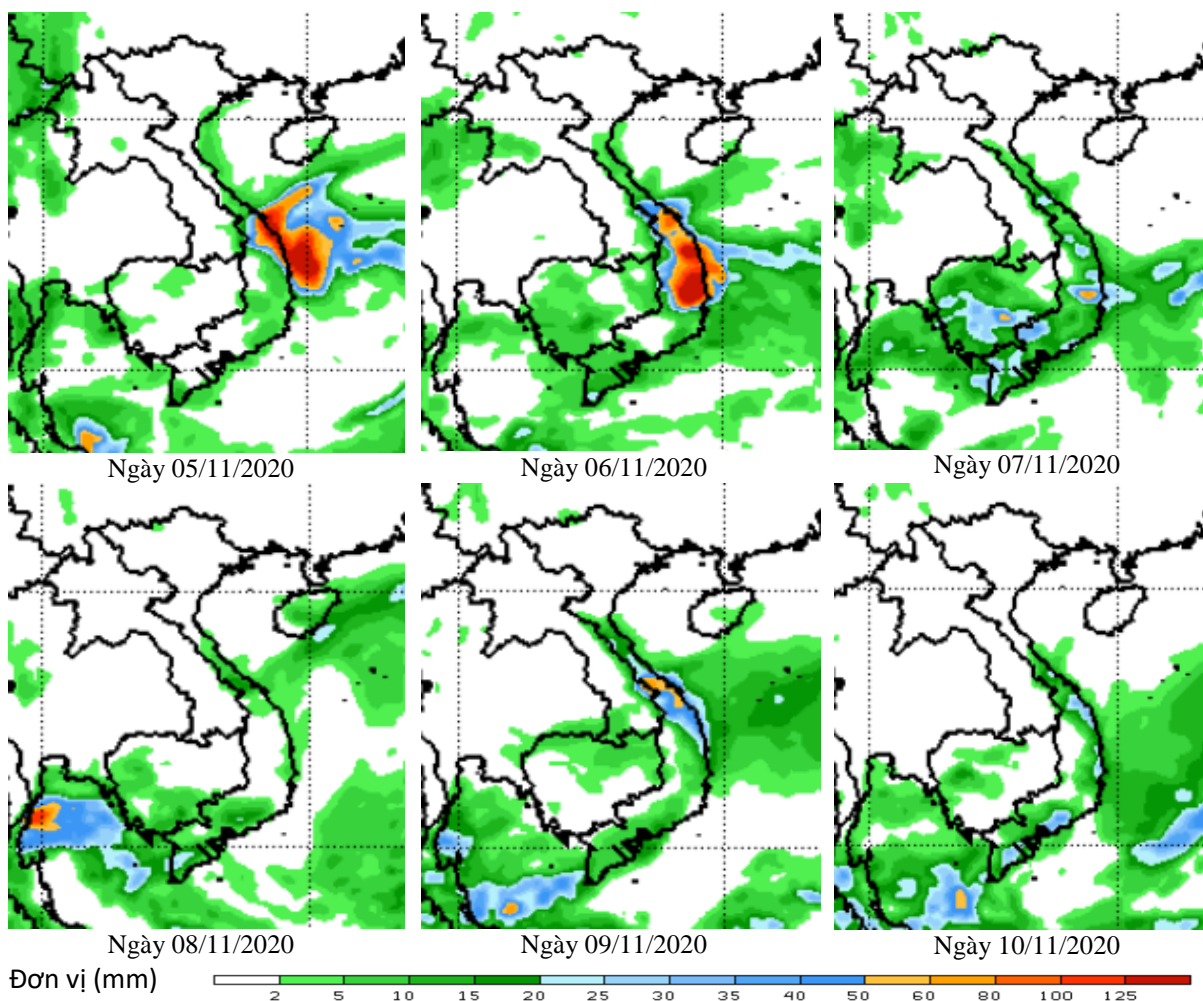
Hình 1. Đường đi của cơn bão số 10 trên biển Đông

**II. DỰ BÁO MƯA TRÊN LƯU VỰC SÔNG MÊ CÔNG CÁC NGÀY TỚI**

**2.1. Dự báo mưa trên lưu vực**

Theo kết quả dự báo của Trung tâm Đại dương và Khí quyển Quốc gia Hoa Kỳ (NOAA): Lượng mưa ngày dự báo trên khu vực hạ lưu sông Mê Công trong 6 ngày tới ở mức thấp và ít biến đổi. Mưa lớn do bão số 10 chỉ tập trung ở khu vực Nam Trung Bộ của Việt Nam vào ngày 5 – 6/11, và hầu như không ảnh hưởng tới lưu vực hạ lưu

sông Mê Công, mưa lớn nhất trên lưu vực ở mức 20-50 mm chỉ tập trung ở khu vực Campuchia vào ngày 7/11, các khu vực khác hầu như không mưa, hoặc mưa ở mức rất thấp dưới 10 mm. [Xem Hình 2, và Bảng 1].



Nguồn: <http://www.cpc.ncep.noaa.gov>

Hình 2. Dự báo mưa từ ngày 05/11 đến 10/11/2020 khu vực hạ lưu sông Mê Công

Bảng 1. Mưa dự báo tuần tới tại một số trạm có giá trị lớn trên lưu vực

TT	Trạm mưa	Khu vực	04/11	05/11	06/11	07/11	08/11	09/11	10/11	Mưa LT tuần (mm)
1	Pongnear Krek	Campuchia	0,0	0,0	0,0	47,5	4,3	0,0	4,3	56,2
2	Svay Chras	Campuchia	0,0	0,0	10,8	43,2	0,0	0,0	0,0	54,0
3	Svay Chek	Campuchia	0,0	0,0	10,8	43,2	0,0	0,0	0,0	54,0
4	Sen Monorom	Campuchia	0,0	0,0	8,6	38,9	0,0	0,0	0,0	47,5
5	Prek Chhlong	Campuchia	0,0	0,0	0,0	38,9	0,0	0,0	2,2	41,0
6	Snoul	Campuchia	0,0	0,0	0,0	38,9	0,0	0,0	2,2	41,0
7	Prey Chhor	Campuchia	0,0	0,0	2,2	32,4	0,0	0,0	0,0	34,6
8	Kompong Cham	Campuchia	0,0	0,0	2,2	32,4	0,0	0,0	0,0	34,6

TT	Trạm mưa	Khu vực	04/11	05/11	06/11	07/11	08/11	09/11	10/11	Mưa LT tuần (mm)
9	Chamcar Krauch	Campuchia	0,0	0,0	2,2	32,4	0,0	0,0	0,0	34,6
10	Prey Totung	Campuchia	0,0	0,0	2,2	32,4	0,0	0,0	0,0	34,6
11	O Raing	Campuchia	0,0	0,0	2,2	32,4	0,0	0,0	0,0	34,6
12	Pha Ao	Campuchia	0,0	0,0	0,0	30,2	10,8	0,0	0,0	41,0
13	Doun Pean	Campuchia	0,0	0,0	0,0	30,2	10,8	0,0	0,0	41,0
14	Prek Prasap	Campuchia	0,0	0,0	2,2	30,2	0,0	0,0	0,0	32,4

Nguồn: <http://www.cpc.ncep.noaa.gov>

**Nhận xét:** Mưa do ảnh hưởng của bão số 10 gần như không ảnh hưởng tới lưu vực hạ lưu sông Mê Công. Nhận định thời gian tới dòng chảy thượng nguồn trên dòng chính sông Mê Công và dòng chảy về đầu nguồn sông Cửu Long tiếp tục giảm đến cuối mùa lũ.

### III. KẾT LUẬN VÀ KIẾN NGHỊ

Đến nay có thể khẳng định mực nước lớn nhất ngày 22/10 tại Tân Châu đạt 2,88 m và ngày 19/10 tại Châu Đốc đạt 2,75 m là đỉnh lũ của năm 2020. Mực nước hiện nay có xu thế biến đổi chậm, và giảm vào tuần tới theo lũ thượng nguồn và triều giảm. Lũ ĐBSCL đang xuống, mưa do bão số 10 trên lưu vực sông Mê Công rất nhỏ nên không ảnh hưởng. Tuy nhiên, triều cường từ giờ đến hết năm vẫn ở mức cao, đặc biệt các tỉnh ven biển cần hết sức đề phòng triều cường kết hợp mưa lớn.

Trên đây là nhận định lũ của Viện QHTL Miền Nam, kiến nghị các địa phương tiếp tục theo dõi chặt chẽ các thông tin dự báo từ các tổ chức như MRC, Trung tâm Dự báo Khí tượng Thủy văn Trung ương, Đài Khí tượng Thủy văn tỉnh, Dự báo nguồn nước vùng ĐBSCL của Viện Quy hoạch Thủy lợi Miền Nam... để xây dựng kế hoạch ứng phó nhanh chóng và kịp thời.

**VIỆN TRƯỞNG**

**Nơi nhận:**

- Bộ NN&PTNT;
- Tổng cục Thủy lợi;
- Tổng cục PCTT
- Sở NN&PTNT 13 tỉnh vùng ĐBSCL;
- Ban lãnh đạo Viện QHTLMN;
- Website: [www.siwrp.org.vn](http://www.siwrp.org.vn);
- Lưu P. KHCN&HTQT.

**Thông tin chi tiết liên hệ:**

- Chủ nhiệm dự báo: Nguyễn Huy Khôi - ĐD: 0913.106.641; Email: [nhkhoihl@yahoo.com](mailto:nhkhoihl@yahoo.com)
- Dự báo viên: Trần Mạnh Thứ - ĐD: 0967.161.808; Email: [manhthuwru@gmail.com](mailto:manhthuwru@gmail.com)
- Trần Đức Đông - ĐD: 0989.872.205; Email: [tranducdongvn@yahoo.com.vn](mailto:tranducdongvn@yahoo.com.vn)