

Dự báo nguồn nước và xây dựng kế hoạch sử dụng nước
vùng Thượng, vùng Giữa và vùng Ven Biển ĐBSCL trong mùa lũ
phục vụ sản xuất nông nghiệp

BẢN TIN ĐỘT XUẤT
NHẬN ĐỊNH MƯA TRÊN LƯU VỰC SÔNG MÊ CÔNG
VÀ LŨ ĐBSCL DO ẢNH HƯỞNG CỦA BÃO SỐ 5 VÀ TRIỀU
CƯỜNG GIỮA THÁNG 9
(BẢN TIN SỐ 4)

Chủ nhiệm dự báo nguồn nước: Nguyễn Huy Khôi

I. THÔNG TIN VỀ CƠN BÃO SỐ 5

Theo tin bão trên đất liền (Cơn bão số 5) phát lúc 11 giờ 00 phút ngày 16/9/2020 của Trung tâm DBKTTVTW:

Hồi 10 giờ ngày 16/9, vị trí tâm bão ở vào khoảng 13,2 độ Vĩ Bắc; 117,1 độ Kinh Đông, cách quần đảo Hoàng Sa khoảng 750km về phía Đông Nam. Sức gió mạnh nhất vùng gần tâm bão mạnh cấp 8 (60-75km/giờ), **giật cấp 10**.

Dự báo trong 24 giờ tới, bão di chuyển theo hướng Tây Tây Bắc, mỗi giờ đi được khoảng 15km và có khả năng mạnh thêm. Đến 10 giờ ngày 17/9, vị trí tâm bão ở khoảng 14,7 độ Vĩ Bắc; 114,0 độ Kinh Đông, cách quần đảo Hoàng Sa khoảng 300km về phía Đông Nam. Sức gió mạnh nhất vùng gần tâm bão mạnh cấp 9-10 (75-100km/giờ), **giật cấp 12**.

Vùng nguy hiểm trên Biển Đông trong 24 giờ tới (gió mạnh từ cấp 6, giật từ cấp 8 trở lên): Phía Bắc vĩ tuyến 11,0 độ Vĩ Bắc; phía Đông kinh tuyến 112,0 độ Kinh Đông. Toàn bộ tàu thuyền hoạt động trong vùng nguy hiểm đều có nguy cơ cao chịu tác động của gió mạnh và lốc xoáy.

Do ảnh hưởng của bão nên khu vực giữa Biển Đông có gió mạnh cấp 7, vùng gần tâm bão mạnh cấp 8, sau tăng lên cấp 9-10, **giật cấp 12**. Biển động rất mạnh.

Cấp độ rủi ro thiên tai: Cấp 3

Trong 24 đến 48 giờ tiếp theo, bão di chuyển theo hướng Tây Tây Bắc, mỗi giờ đi được khoảng 20km và có khả năng mạnh thêm. Đến 10 giờ ngày 18/9, vị trí tâm bão

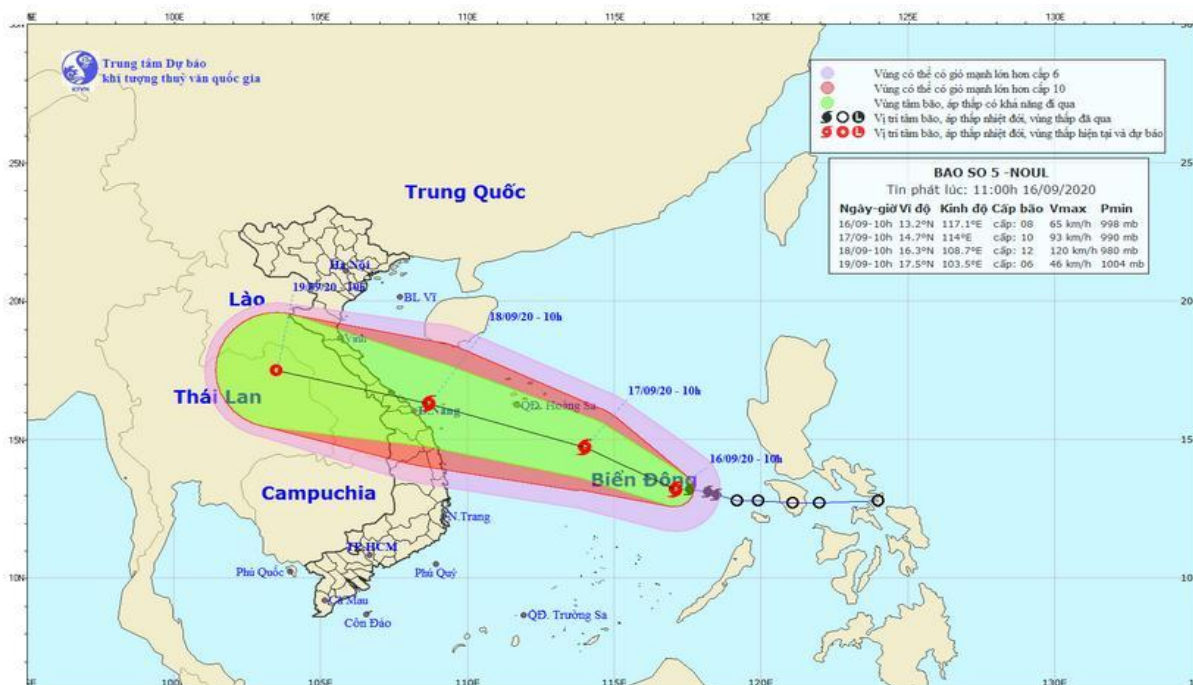
ở khoảng 16,3 độ Vĩ Bắc; 108,7 độ Kinh Đông, trên vùng biển ngoài khơi các tỉnh từ Quảng Bình đến Quảng Ngãi. Sức gió mạnh nhất vùng gần tâm bão mạnh cấp 11-12 (100-135km/giờ), **giật cấp 14**.

Trong 48 đến 72 giờ tiếp theo, bão di chuyển theo hướng Tây Tây Bắc, mỗi giờ đi được 20-25km, đi vào đất liền các tỉnh từ Quảng Bình đến Đà Nẵng với sức gió mạnh nhất cấp 10-11, giật cấp 13 sau đó suy yếu thành áp thấp nhiệt đới. Đến 10 giờ ngày 19/9, vị trí tâm áp thấp nhiệt đới ở khoảng 17,5 độ Vĩ Bắc; 103,5 độ Kinh Đông, trên khu vực Thái Lan. Sức gió mạnh nhất vùng gần tâm áp thấp nhiệt đới mạnh cấp 6 (40-50km/giờ), **giật cấp 8**.

Cấp độ rủi ro thiên tai: Cấp 3, riêng vùng biển ven bờ từ Quảng Bình đến Đà Nẵng cấp 4.

Cảnh báo mưa lớn: Do ảnh hưởng của bão số 5 nên từ chiều 17/9 đến đêm 18/9 các tỉnh từ Hà Tĩnh đến Quảng Ngãi có mưa to đến rất to với lượng mưa phổ biến 200 – 300 mm/đợt, có nơi trên 400 mm; các tỉnh Nam Trung Bộ, Bắc Tây Nguyên có mưa vừa, mưa to với lượng mưa phổ biến 50 – 100 mm/đợt. Từ 18 – 20/9 ở các tỉnh đồng bằng Bắc Bộ, Thanh Hóa, Nghệ An có mưa vừa, mưa to với lượng mưa phổ biến 100 – 150 mm/đợt.

Ngoài ra, do ảnh hưởng của gió mùa Tây Nam hoạt động mạnh nên từ đêm 16 – 19/9 trên vùng biển từ Bình Thuận đến Cà Mau và khu vực Nam Biển Đông (bao gồm cả vùng biển quần đảo Trường Sa) có gió Tây Nam mạnh cấp 6 – 7, giật cấp 9. Sóng biển cao từ 2 – 3,5m. Biển động mạnh.

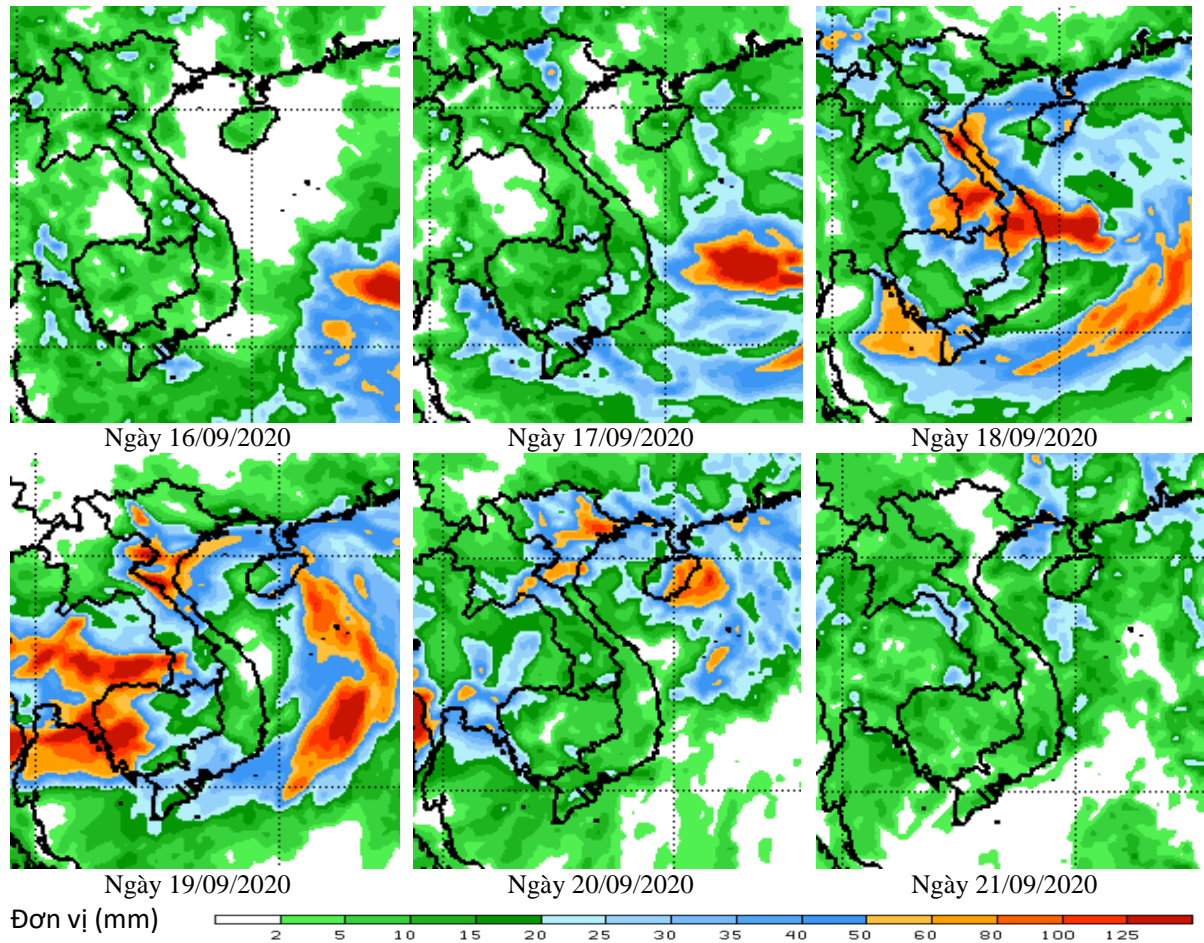


Hình 1. Đường đi của cơn bão số 5 trên biển Đông

II. DỰ BÁO MƯA TRÊN LƯU VỰC SÔNG MÊ CÔNG CÁC NGÀY TỚI

2.1. Dự báo mưa trên lưu vực

Theo kết quả dự báo của Trung tâm Đại dương và Khí quyển Quốc gia Hoa Kỳ (NOAA): Lượng mưa ngày dự báo trên khu vực hạ lưu sông Mê Công trong 6 ngày tới có nhiều biến động do ảnh hưởng của cơn bão số 5 trên Biển Đông. Mưa dự báo 2 ngày đầu ở mức trung bình phổ biến từ 10 – 25 mm, sau đó lượng mưa tăng lên phổ biến ở mức 30 – 100 mm vào ngày 18/9 và 19/9 trên khu vực Trung, hạ Lào, Thái Lan và Campuchia, một số nơi lượng mưa vượt quá 100 mm. Những ngày sau đó lượng mưa giảm xuống phổ biến dưới mức 30 mm. [Xem Hình 2, và Bảng 1].



Nguồn: <http://www.cpc.ncep.noaa.gov>

Hình 2. Dự báo mưa từ ngày 16/9 đến 21/9/2020 khu vực hạ lưu sông Mê Công

Bảng 1. Mưa dự báo tuần tới tại một số trạm có giá trị lớn trên lưu vực

TT	Trạm mưa	Khu vực	16/9	17/9	18/9	19/9	20/9	21/9	22/9	Mưa LT tuần (mm)
1	BUNTHARIK	Thái Lan	2	0	24	492	4	4	0	527
2	NON SUNG	Thái Lan	4	37	6	287	15	28	2	380
3	Soukhouma	Lào	4	26	9	253	28	24	17	361

TT	Trạm mưa	Khu vực	16/9	17/9	18/9	19/9	20/9	21/9	22/9	Mưa LT tuần (mm)
4	PHIMAI	Thái Lan	2	17	13	264	13	28	4	341
5	Nam Can	Vietnam	32	17	56	190	19	0	24	339
6	Thmar Pouk	Campuchia	0	4	9	283	26	13	0	335
7	Nonghine	Lào	15	24	24	212	17	28	9	328
8	Koh Kong (Ville)	Campuchia	6	0	11	188	73	9	9	296
9	Nikhom 34	Lào	28	19	2	216	6	4	6	283
10	Varin	Campuchia	26	4	17	179	30	9	0	266
11	Dak To	Việt Nam	9	2	24	112	108	2	2	259
12	KHONG	Thái Lan	0	32	13	108	71	19	9	253
13	Sekong	Lào	9	19	6	181	15	2	13	246
14	BAN KRUAT	Thái Lan	17	2	0	177	43	4	0	244

Nguồn: <http://www.cpc.ncep.noaa.gov>

Nhận xét: Mưa do ảnh hưởng của bão số 5 xảy ra trên lưu vực ở mức khá lớn. Mặt khác phạm vi mưa rộng, và thời gian mưa tương đối dài, vì vậy nhận định mức lũ thượng nguồn trong thời gian tới sẽ tăng lên với cường suất lũ khá lớn đặc biệt là trên khu vực Hạ Lào và Campuchia. Dòng chảy về ĐBSCL nhận định sẽ tăng lên trong thời gian tới.

III. NHẬN ĐỊNH LŨ VÀ TRIỀU CƯỜNG TRONG THỜI GIAN TỚI

3.1. Dự báo triều

Triều dự báo giữa tháng 9 ở mức khá cao, cao hơn TBNN, và cao hơn năm 2019. Đỉnh triều cao nhất tại Trần Đề đạt 2,11 m vào ngày 19/9 (cao hơn đỉnh triều cùng kỳ năm 2019 là 0,33m). **Triều dự báo hiện đang ở mức trung bình và xu thế tăng mạnh và đạt đỉnh triều kỳ này vào 19/9.**

Bảng 2. Đặc trưng triều dự báo tháng 9/2020 và triều thực đo cùng kỳ năm 2019

STT	Trạm	Thực đo 2019		Dự báo năm 2020	
		Hmax	Ngày đạt Hmax	Hmax	Ngày đạt Hmax
1	Vũng Tàu	0,96	15/9/2019	1,23	19/09/2020
2	Vàm Kênh	1,12	16/9/2019	1,39	19/09/2020
3	Bình Đại	1,33	15/9/2019	1,57	19/09/2020
4	An Thuận	1,35	16/9/2019	1,54	19/09/2020
5	Bến Trại	1,52	16/9/2019	1,65	19/09/2020
6	Trần Đề	1,78	18/9/2019	2,11	19/09/2020

STT	Trạm	Thực đo 2019		Dự báo năm 2020	
		Hmax	Ngày đạt Hmax	Hmax	Ngày đạt Hmax
7	Mỹ Thanh	1,75	17/9/2019	1,75	19/09/2020
8	Gành Hào	1,75	16/9/2019	2,03	19/09/2020
9	Sông Đốc	0,60	19/9/2019	0,68	15/09/2020
10	Rạch Giá	0,66	19/9/2019	0,59	15/09/2020
11	Hà Tiên	-	-	0,28	15/09/2020
12	Xẻo Rô	0,61	01/9/2019	0,61	15/09/2020

Viện Kỹ thuật biển

Với mức triều ven biển dự báo như trên, kết hợp lũ đầu nguồn đổ về, và có xét đến điều kiện gió chướng. Viện Quy hoạch Thủy lợi Miền Nam nhận định ***mực nước tại Cần Thơ đạt lớn nhất trong đợt triều cường này (18-19/9) dao động từ 1,8 – 2,04 m. Tại Mỹ Thuận dao động từ 1,75 – 2 m.*** Cao hơn đỉnh triều năm cùng kỳ năm 2019 (Cần Thơ 1,75 m, Mỹ Thuận 1,79 m vào ngày 17/9).

3.2. Nhận định lũ ĐBSCL từ nay đến cuối tháng 9

Lũ thượng nguồn sông Mê Công đang ở mức thấp. Lũ trên ĐBSCL vẫn đang ở mức thấp, thấp hơn khá nhiều so với TBNN, và thấp hơn cả năm 2015 cùng kỳ, mực nước đang biến đổi mạnh theo xu thế triều cường. Đến ngày 15/9 mực nước lớn nhất tại Tân Châu là 1,72 m thấp hơn 1,81 m so với TBNN (3,53 m), thấp hơn 0,66 m so với năm 2015 (2,38 m), mực nước tại Châu Đốc là 1,79 thấp hơn 1,28 m so với TBNN (3,07), thấp hơn 0,29 m so với năm 2015 (2,08 m).

Nhận định lũ đầu nguồn sông Cửu Long sẽ tăng từ nay tới cuối tháng 9, do lũ thượng nguồn đổ về sau cơn bão số 5, và kết hợp triều cường kỳ này (18-19/9) mực nước tại Tân Châu đạt 2,07 m, tại Châu Đốc đạt 2,1 m vào ngày 19/9. Mực nước sau đó tiếp tục tăng do lũ và kỳ triều cường tăng trở lại vào cuối tháng 9. Đến cuối tháng 9 mực nước tại trạm Tân Châu và Châu Đốc dao động từ 2,3 – 2,5 m.

Diễn biến lũ nội đồng trong thời gian tới

Vùng thượng: Các huyện đầu nguồn như huyện An Phú, Tân Châu của An Giang, Hồng Ngự, Tx. Hồng Ngự và Tân Hồng của Đồng Tháp chịu ảnh hưởng mạnh của lũ thượng nguồn. Mực nước lũ từ nay tới cuối tháng 9 ở mức dưới BĐ1 từ 1 – 1,5 m.

Vùng giữa: Các khu vực chịu ảnh hưởng của lũ và triều mực nước lớn nhất trong 2 đợt triều cường 18 – 19/9 và cuối tháng 9 ở mức BĐ1 đến BĐ2.

Vùng ven biển: Các khu vực ảnh hưởng mạnh của triều mực nước lớn nhất trong 2 đợt triều cường 18 – 19/9 và cuối tháng 9 ở mức BĐ3 và trên BĐ3.

IV. KHẢ NĂNG ẢNH HƯỞNG DO LŨ VÀ TRIỀU CƯỜNG

Đối với vùng Thượng: Ứng với mức lũ nhận định ở dưới BĐ1, thì hầu hết các ô bao bảo vệ sản xuất (lúa Thu Đông, cây ăn trái, nuôi trồng thủy sản,...) cơ bản đều đủ cao trình và đảm bảo an toàn.

Đối với vùng Giữa và Ven Biển: Mực nước có khả năng đạt mức BĐ3. Các khu vực chịu ảnh hưởng mạnh của triều và cả triều và lũ, đặc biệt các tỉnh thành như: Tp. Cần Thơ, Vĩnh Long, Hậu Giang, Bạc Liêu, Sóc Trăng và Bến Tre cần hết sức đề phòng trong thời gian triều cường đạt đỉnh.

V. KẾT LUẬN VÀ KIẾN NGHỊ

Lũ từ nay đến cuối tháng 9 vẫn ở mức thấp, triều cường giữa tháng 9 dự báo ở mức cao, cao hơn năm 2019 cùng kỳ. Nhưng triều cường cuối tháng được dự báo thấp hơn khá nhiều so với năm 2019. Về cơ bản không ảnh hưởng đến sản xuất vụ Thu Đông năm 2020.

Một số khu vực trung tâm thành phố, thị xã, thị trấn thuộc các tỉnh vùng Ven Biển hiện nay cốt nền đang ở mức thấp cần đề phòng khi triều cường đạt đỉnh.

Tuy mực nước đang ở mức thấp, nhưng hiện nay đã và đang bắt đầu xuất hiện các trận bão và ATNĐ tác động trực tiếp gây mưa lớn trên lưu vực hạ lưu sông Mê Công. Vì vậy, kiến nghị các địa phương phải theo dõi chặt chẽ các thông tin dự báo từ dự báo từ các tổ chức như MRC, Trung tâm dự báo Khí tượng Thủy văn Trung ương, Đài khí tượng thủy văn tỉnh, dự báo nguồn nước vùng ĐBSCL của Viện Quy hoạch Thủy lợi Miền Nam... để xây dựng kế hoạch ứng phó nhanh chóng và kịp thời.

VIỆN TRƯỞNG

Nơi nhận:

- Bộ NN&PTNT;
- Tổng cục Thủy lợi;
- Tổng cục PCTT
- Sở NN&PTNT 13 tỉnh vùng ĐBSCL;
- Ban lãnh đạo Viện QHTLMN;
- Website: www.siwrp.org.vn;
- Lưu P. KHCCN&HTQT.

Thông tin chi tiết liên hệ:

- Chủ nhiệm dự báo: Nguyễn Huy Khôi - ĐD: 0913.106.641; Email: nhkhoihl@yahoo.com
- Dự báo viên: Trần Mạnh Thứ - ĐD: 0967.161.808; Email: manhthuwr@gmail.com
- Trần Đức Đông - ĐD: 0989.872.205; Email: tranducdongvn@yahoo.com.vn

