

TP. Hồ Chí Minh, ngày 11 tháng 10 năm 2020

Dự báo nguồn nước và xây dựng kế hoạch sử dụng nước
vùng Thượng, vùng Giữa và vùng Ven Biển ĐBSCL trong mùa lũ
phục vụ sản xuất nông nghiệp

BẢN TIN ĐỘT XUẤT
NHẬN ĐỊNH MƯA TRÊN LƯU VỰC SÔNG MÊ CÔNG
VÀ LŨ ĐBSCL DO ẢNH HƯỞNG CỦA BÃO SỐ 6 VÀ TRIỀU
CƯỜNG GIỮA THÁNG 10
(BẢN TIN SỐ 6)

Chủ nhiệm dự báo nguồn nước: Nguyễn Huy Khôi

I. THÔNG TIN VỀ CƠN BÃO SỐ 6

Theo tin bão trên đất liền (Tin bão khẩn cấp 6) phát lúc 9 giờ 00 phút ngày 11/10/2020 của Trung tâm DBKTTVTW:

Hồi 08 giờ ngày 11/10, vị trí tâm bão ở khoảng 15,1 độ Vĩ Bắc; 109,3 độ Kinh Đông, ngay trên vùng biển các tỉnh từ Quảng Nam đến Bình Định. Sức gió mạnh nhất vùng gần tâm bão mạnh cấp 8 (60 – 75 km/giờ), giật cấp 10. Bán kính gió mạnh từ cấp 6 trở lên khoảng 150 km tính từ tâm bão.

Dự báo trong 06 giờ tới, bão di chuyển theo hướng Tây, mỗi giờ đi được 25 – 30 km, đi vào đất liền các tỉnh từ Quảng Nam đến Bình Định và suy yếu dần thành áp thấp nhiệt đới. Đến 13 giờ ngày 11/10, vị trí tâm áp thấp nhiệt đới ở vào khoảng 15,2 độ Vĩ Bắc; 108,3 độ Kinh Đông, trên đất liền các tỉnh từ Quảng Nam đến Bình Định. Sức gió mạnh nhất vùng gần tâm áp thấp nhiệt đới mạnh cấp 6 (40 – 50 km/giờ), giật cấp 8.

Dự báo trong 12 giờ tới, áp thấp nhiệt đới di chuyển theo hướng Tây, mỗi giờ đi được 25 – 30 km, suy yếu thành một vùng áp thấp trên vùng Nam Lào.

Vùng nguy hiểm trên Biển Đông trong 12 giờ tới (gió mạnh từ cấp 6, giật từ cấp 8 trở lên): phía Bắc vĩ tuyến 12,5 độ Vĩ Bắc; phía Tây kinh tuyến 111,0 độ Kinh Đông. Toàn bộ tàu thuyền hoạt động trong vùng nguy hiểm đều có nguy cơ cao chịu tác động của gió giật mạnh.

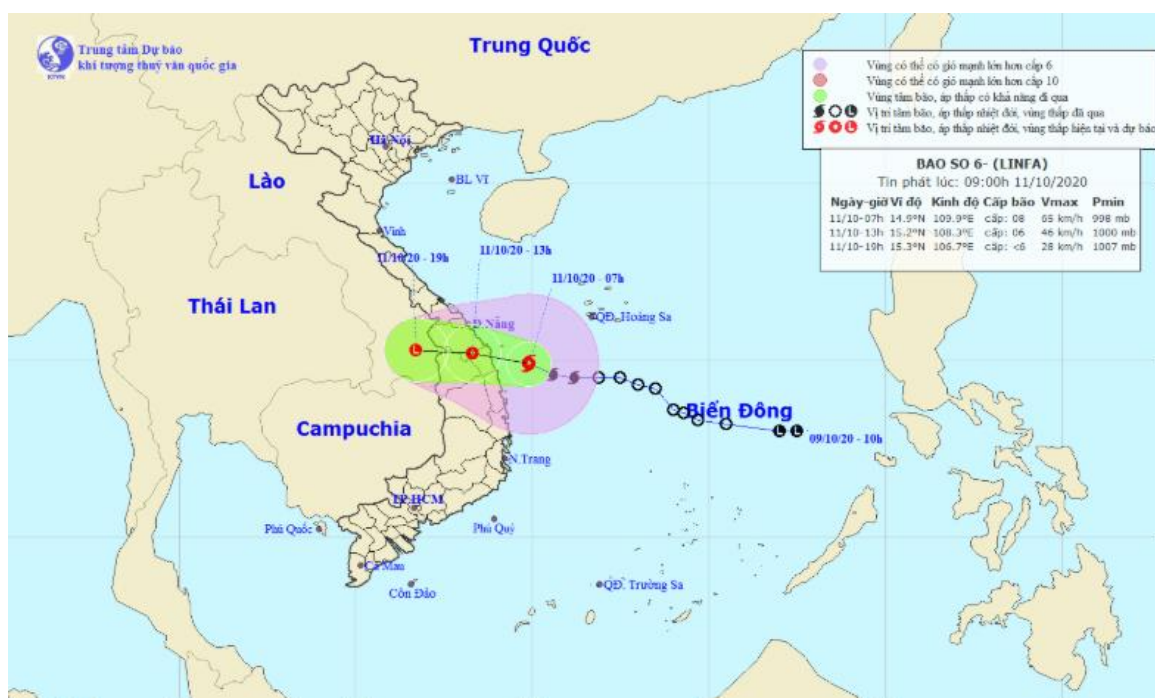
Cảnh báo gió mạnh, sóng lớn trên biển: Do ảnh hưởng của bão, ở khu vực Giữa Biển Đông có gió mạnh cấp 7, vùng gần tâm bão đi qua cấp 8, giật cấp 10; sóng cao 3 – 5 m, biển động rất mạnh. Ở vùng biển các tỉnh từ Quảng Nam đến Bình Định (bao gồm cả huyện đảo Lý Sơn) có gió mạnh cấp 6 – 7, vùng gần tâm bão đi qua cấp 8, giật cấp 10, sóng cao 2 – 4 m; biển động rất mạnh.

Ngoài ra, do ảnh hưởng của gió mùa Đông Bắc, ở khu vực Bắc Biển Đông (bao gồm cả vùng biển quần đảo Hoàng Sa) có gió Đông Bắc mạnh cấp 6 – 7, giật cấp 9, sóng cao 2 – 4 m; biển động mạnh. Ở vịnh Bắc Bộ và vùng biển từ Quảng Trị đến Đà Nẵng có gió Đông Bắc mạnh cấp 6, có lúc cấp 7, giật cấp 9, sóng cao 2 – 4 m; biển động. Ven biển các tỉnh từ Nghệ An đến Quảng Nam có khả năng nước dâng do bão cao 0,5m.

Cảnh báo gió mạnh trên đất liền: Do ảnh hưởng của bão, trên đất liền các tỉnh/thành từ Đà Nẵng đến Bình Định có gió mạnh cấp 6 – 7, giật cấp 9; riêng vùng ven biển các tỉnh Quảng Nam, Quảng Ngãi có gió mạnh cấp 7 – 8, **giật cấp 10**; ở Thừa Thiên Huế có gió mạnh cấp 6, **giật cấp 8**; ở Quảng Trị, Phú Yên có gió giật mạnh cấp 6-7.

Cảnh báo mưa lớn trên đất liền: Từ nay đến ngày 13/10, ở các tỉnh Trung Trung Bộ và Nam Trung Bộ có mưa rất to, có nơi đặc biệt to với tổng lượng mưa phổ biến ở các tỉnh từ Thừa Thiên Huế đến Quảng Nam từ 400 – 600 mm, có nơi trên 600 mm; các tỉnh Quảng Trị, Quảng Ngãi từ 300 – 500 mm; các tỉnh Quảng Bình, Bình Định, Phú Yên từ 200 – 400 mm. Ở Nam Hà Tĩnh và khu vực Bắc Tây Nguyên từ 200 – 300 mm.

Cấp độ rủi ro thiên tai: Cấp 3.

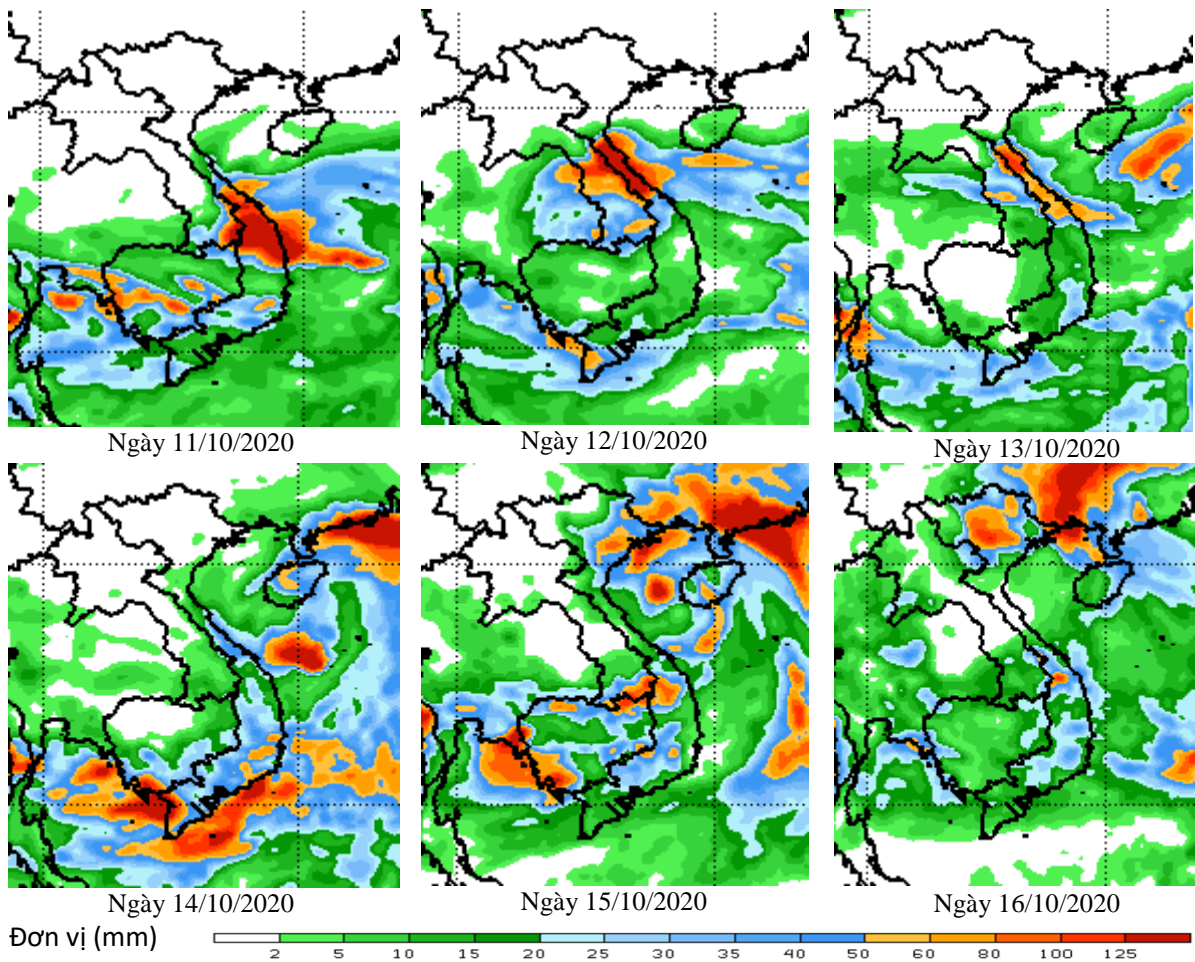


Hình 1. Đường đi của cơn bão số 6 trên biển Đông

II. DỰ BÁO MƯA TRÊN LƯU VỰC SÔNG MÊ CÔNG CÁC NGÀY TỚI

2.1. Dự báo mưa trên lưu vực

Theo kết quả dự báo của Trung tâm Đại dương và Khí quyển Quốc gia Hoa Kỳ (NOAA): Lượng mưa ngày dự báo trên khu vực hạ lưu sông Mê Công trong 6 ngày tới ở mức cao và có nhiều biến động do ảnh hưởng của cơn bão số 6 trên Biển Đông. Mưa dự báo ở mức cao vào 11/10 và ngày 12/10 tập trung ở khu vực Trung Hạ Lào, và Tây Nguyên của Việt Nam, lượng mưa cao phổ biến 50 – 100 mm, một số nơi trên 100 mm. Lượng mưa sau đó giảm mạnh xuống ở mức dưới 20 mm, nhiều nơi không còn xuất hiện mưa. Chỉ riêng khu vực giáp ranh giữa Việt Nam – Lào – Campuchia lượng mưa cao trở lại vào ngày 15/10 ở mức 60 – 100 mm, và sau đó giảm trở lại xuống dưới 25 mm vào ngày 16/10. [Xem Hình 2, và Bảng 1].



Hình 2. Dự báo mưa từ ngày 11/9 đến 16/10/2020 khu vực hạ lưu sông Mê Công

Bảng 1. Mưa dự báo tuần tới tại một số trạm có giá trị lớn trên lưu vực

TT	Trạm mưa	Khu vực	11/10	12/10	13/10	14/10	15/10	16/10	17/10	Mưa LT tuần (mm)
1	Pleiku	Việt Nam	67,0	41,0	6,5	41,0	43,2	28,1	49,7	276,5

TT	Trạm mưa	Khu vực	11/10	12/10	13/10	14/10	15/10	16/10	17/10	Mưa LT tuần (mm)
2	Sihanouk Ville	Cam Pu Chia	0,0	92,9	116,6	8,6	25,9	2,2	28,1	274,3
3	Huong Khe	Việt Nam	0,0	99,4	103,7	0,0	0,0	36,7	34,6	274,3
4	Ban Dong	Lào	21,6	90,7	45,4	8,6	4,3	0,0	86,4	257,0
5	BaDon	Việt Nam	38,9	43,2	36,7	92,9	28,1	10,8	2,2	252,7
6	Nam Can	Việt Nam	0,0	101,5	69,1	0,0	0,0	41,0	17,3	229,0
7	Phalan	Lào	0,0	101,5	69,1	0,0	0,0	41,0	17,3	229,0
8	Muong Phine	Lào	90,7	19,4	0,0	8,6	10,8	10,8	45,4	185,8
9	Vinh Hung	Việt Nam	69,1	8,6	6,5	2,2	60,5	19,4	19,4	185,8
10	Koh Kong (Ville)	Cam Pu Chia	2,2	79,9	6,5	10,8	13,0	32,4	8,6	153,4
11	Saravan	Lào	73,4	6,5	0,0	19,4	8,6	2,2	8,6	118,8
12	Peam Chor	Cam Pu Chia	73,4	6,5	0,0	19,4	8,6	2,2	8,6	118,8
13	Peam Raing(Leuk Dek)	Cam Pu Chia	73,4	2,2	4,3	4,3	8,6	2,2	15,1	110,2
14	Prek Leap	Cam Pu Chia	67,0	41,0	6,5	41,0	43,2	28,1	49,7	276,5

Nguồn: <http://www.cpc.ncep.noaa.gov>

Nhận xét: Mưa do ảnh hưởng của bão số 6 xảy ra trên lưu vực ở mức khá lớn. Mặt khác phạm vi mưa rộng, và thời gian mưa tương đối dài, vì vậy nhận định mức lũ thượng nguồn trong thời gian tới sẽ tăng lên với cường suất lũ khá lớn đặc biệt là trên khu vực Hạ Lào và Campuchia. Dòng chảy về ĐBSCL nhận định sẽ tăng lên trong những ngày tới, đặc biệt là kết hợp kỳ triều cường giữa tháng 10.

III. NHẬN ĐỊNH LŨ CHÍNH VỤ VÀ TRIỀU CƯỜNG GIỮA THÁNG 10

3.1. Dự báo triều

Đỉnh triều giữa tháng 10/2020 dự báo ở mức cao hơn năm 2019, và cao hơn TBNN. **Đỉnh triều tại Trần Đề đợt kỳ triều giữa tháng 10 ở mức 2,33 m, cao hơn 0,34 m so với cùng kỳ năm 2019.**

Bảng 2. Đặc trưng triều dự báo tháng 10/2020 và triều thực đo cùng kỳ năm 2019

TT	Trạm	Hmax thực đo – kỳ triều giữa tháng 10/2019	Hmax dự báo – kỳ triều giữa tháng 10/2020
1	Vũng Tàu	1,07	1,48
2	Vàm Kênh	1,40	1,70
3	Bình Đại	1,57	1,86
4	An Thuận	1,48	1,84
5	Bến Trại	1,51	1,92

TT	Trạm	Hmax thực đo – kỳ triều giữa tháng 10/2019	Hmax dự báo – kỳ triều giữa tháng 10/2020
6	Trần Đề	1,99	2,33
7	Mỹ Thanh	1,83	1,99
8	Gành Hào	1,91	2,28
9	Sông Đốc	0,88	0,89
10	Rạch Giá	0,59	0,72
11	Hà Tiên	-	0,53
12	Xẻo Rô	0,69	0,78

Viện Kỹ thuật biển

Với mức triều ven biển dự báo như trên, kết hợp lũ đầu nguồn đổ về, Viện Quy hoạch Thủy lợi Miền Nam nhận định ***mức nước lớn nhất kỳ giữa tháng 10 (18 – 20/10) tại Cần Thơ đạt 2,00 – 2,20 m, tại Mỹ Thuận đạt 1,95 – 2,15 m.***

3.2. Nhận định lũ chính vụ trên dòng chính sông Cửu Long

Mức nước đầu nguồn sông Cửu Long đang tăng và nhiều khả năng đạt đỉnh lũ chính vụ vào khoảng ngày 18 – 20/10. Viện Quy hoạch Thủy lợi Miền Nam nhận định đỉnh lũ ĐBSCL như sau:

- Nhận định ***Đỉnh lũ chính vụ năm 2020 tại Tân Châu ở mức 2,5 – 2,8 m, tại Châu Đốc ở mức 2,4 – 2,7 m.***

3.3. Nhận định lũ chính vụ khu vực nội đồng

Vùng thượng: Các huyện đầu nguồn như huyện An Phú, Tân Châu của An Giang, Hồng Ngự, Tx. Hồng Ngự và Tân Hồng của Đồng Tháp chịu ảnh hưởng mạnh của lũ thượng nguồn. Mức nước lũ chính vụ ở mức dưới BĐ1 từ 0,7 – 1,0 m.

Vùng giữa: Các khu vực phía trên giáp vùng Thượng chịu ảnh hưởng mạnh của lũ mức nước dao động ở mức BĐ1 – BĐ2. Các khu phía dưới chịu ảnh hưởng mạnh của triều cường mức nước lớn nhất mùa lũ ở mức BĐ2, và trên mức BĐ2 từ 5 – 10 cm.

Vùng ven biển: Các khu vực ảnh hưởng mạnh của triều mức nước lớn nhất mùa lũ ở mức BĐ3 và trên BĐ3 từ 5 – 10 cm.

IV. KHẢ NĂNG ẢNH HƯỞNG DO LŨ VÀ TRIỀU CƯỜNG KỲ NÀY

Đối với vùng Thượng: Ứng với mức lũ nhận định ở dưới BĐ1, thì hầu hết các ô bao bảo vệ sản xuất (lúa Thu Đông, cây ăn trái, nuôi trồng thủy sản,...) cơ bản đều đủ cao trình và đảm bảo an toàn.

Đối với vùng Giữa và Ven Biển: Mức nước có khả năng đạt mức BĐ3. Các khu vực chịu ảnh hưởng mạnh của triều và cả triều và lũ, đặc biệt các tỉnh

thành như: Tp. Cần Thơ, Vĩnh Long, Hậu Giang, Bạc Liêu, Sóc Trăng và Bến Tre cần hết sức đề phòng trong thời gian triều cường đạt đỉnh.

V. KẾT LUẬN VÀ KIẾN NGHỊ

Lũ đến đầu tháng 10/10 vẫn ở mức thấp, triều cường ngày 18 – 20/10 ở mức cao hơn cùng kỳ năm 2019. Về cơ bản không ảnh hưởng đến sản xuất vụ Thu Đông năm 2020.

Một số khu vực trung tâm thành phố, thị xã, thị trấn thuộc các tỉnh vùng Ven Biển hiện nay cốt nền đang ở mức thấp cần đề phòng khi triều cường đạt đỉnh.

Trên đây là nhận định lũ của Viện QHTL Miền Nam. Việc nhận định lũ trung và dài hạn cần được tiến hành cập nhật thường xuyên. Vì vậy, kiến nghị các địa phương phải theo dõi chặt chẽ các thông tin dự báo từ các tổ chức như MRC, Trung tâm Dự báo Khí tượng Thủy văn Trung ương, Đài Khí tượng Thủy văn tỉnh, Dự báo nguồn nước vùng ĐBSCL của Viện Quy hoạch Thủy lợi Miền Nam... để xây dựng kế hoạch ứng phó nhanh chóng và kịp thời.

VIỆN TRƯỞNG

Nơi nhận:

- Bộ NN&PTNT;
- Tổng cục Thủy lợi;
- Tổng cục PCTT
- Sở NN&PTNT 13 tỉnh vùng ĐBSCL;
- Ban lãnh đạo Viện QHTLMN;
- Website: www.siwrp.org.vn;
- Lưu P. KHCVN&HTQT.

Thông tin chi tiết liên hệ:

- Chủ nhiệm dự báo: Nguyễn Huy Khôi - ĐD: 0913.106.641; Email: nhkhohl@yahoo.com
- Dự báo viên: Trần Mạnh Thứ - ĐD: 0967.161.808; Email: manhthuwru@gmail.com
- Trần Đức Đông - ĐD: 0989.872.205; Email: tranducedongvn@yahoo.com.vn

