

TP. Hồ Chí Minh, ngày 24 tháng 10 năm 2020

Dự báo nguồn nước và xây dựng kế hoạch sử dụng nước  
vùng Thượng, vùng Giữa và vùng Ven Biển ĐBSCL trong mùa lũ  
phục vụ sản xuất nông nghiệp

**BẢN TIN ĐỘT XUẤT**  
**NHẬN ĐỊNH MƯA TRÊN LƯU VỰC SÔNG MÊ CÔNG**  
**VÀ LŨ ĐBSCL DO ẢNH HƯỞNG CỦA BÃO SỐ 8 VÀ TRIỀU**  
**CƯỜNG CUỐI THÁNG 10**  
**(BẢN TIN SỐ 8)**

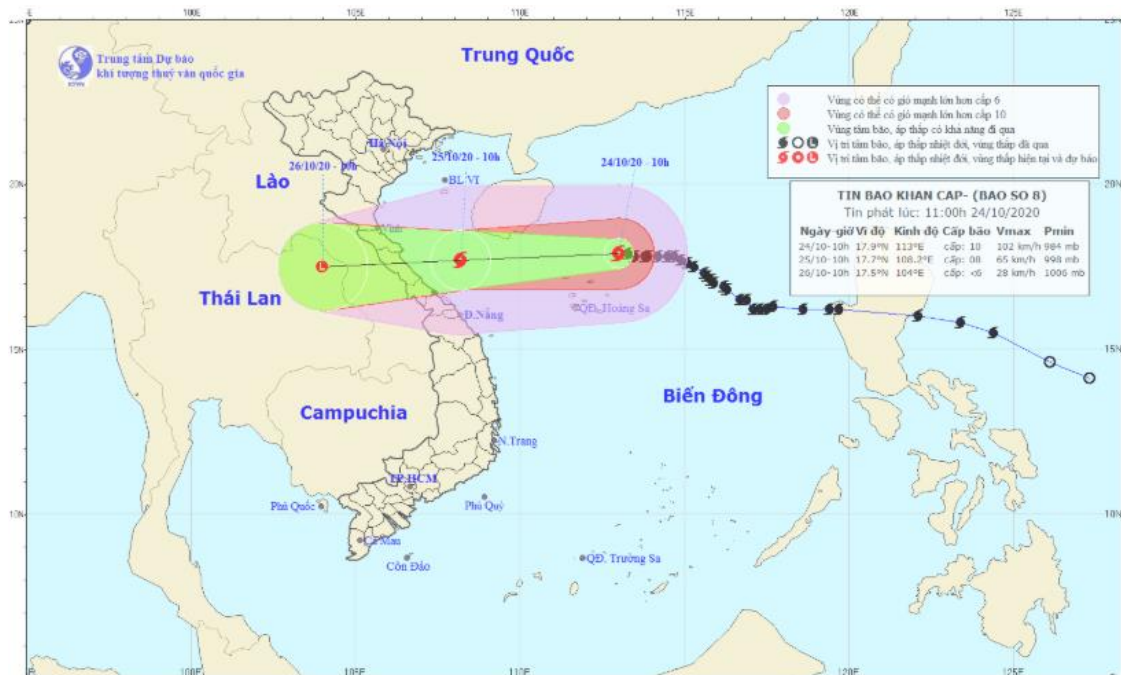
Chủ nhiệm dự báo nguồn nước: Nguyễn Huy Khôi

**I. THÔNG TIN VỀ CƠN BÃO SỐ 8**

**Theo tin bão trên đất liền (Tin bão khẩn cấp cơn bão số 8) phát lúc 11 giờ 00 phút ngày 24/10/2020 của Trung tâm DBKTTVTW:**

**Hồi 10 giờ ngày (24/10)**, vị trí tâm bão ở khoảng 17,9 độ Vĩ Bắc; 113,0 độ Kinh Đông, cách quần đảo Hoàng Sa khoảng 140km về phía Đông Bắc. Sức gió mạnh nhất vùng gần tâm bão mạnh cấp 10 (90-100km/giờ), **giật cấp 12**. Bán kính gió mạnh từ cấp 6, giật từ cấp 8 trở lên khoảng 180km tính từ tâm bão; bán kính gió mạnh từ cấp 10, giật từ cấp 12 trở lên khoảng 70km tính từ tâm bão. **Dự báo trong 24 giờ tới**, bão di chuyển theo hướng Tây, mỗi giờ đi được khoảng 20km. Đến 10 giờ ngày 25/10, vị trí tâm bão ở khoảng 17,7 độ Vĩ Bắc; 108,2 độ Kinh Đông, cách đất liền các tỉnh Hà Tĩnh đến Quảng Trị khoảng 190km về phía Đông. Sức gió mạnh nhất vùng gần tâm bão mạnh cấp 8 (60-75km/giờ), **giật cấp 10**. **Vùng nguy hiểm do bão trên Biển Đông trong 24 giờ tới (gió mạnh cấp 6 trở lên, giật từ cấp 8 trở lên):** từ vĩ tuyến 15,5 đến 20,0 độ Vĩ Bắc; phía Tây kinh tuyến 115,0 độ Kinh Đông. Toàn bộ tàu thuyền hoạt động trong vùng nguy hiểm đều có nguy cơ cao chịu tác động của gió giật mạnh. Do ảnh hưởng của bão, vùng biển phía Tây khu vực Bắc Biển Đông (bao gồm cả vùng biển quần đảo Hoàng Sa) có mưa bão, gió mạnh cấp 9-10, giật cấp 12; sóng biển cao từ 5-6m; biển động rất mạnh. **Trong 24 đến 48 giờ tiếp theo**, bão di chuyển theo hướng Tây, mỗi giờ đi được 15-20km đi vào đất liền các tỉnh từ Hà Tĩnh đến Quảng Trị, suy yếu thành áp thấp nhiệt đới, sau đó là một vùng áp thấp. Đến 10 giờ ngày 26/10, vị trí trung tâm vùng áp thấp ở khoảng 17,5 độ Vĩ Bắc; 104,0 độ Kinh Đông,

trên khu vực Thái Lan. Sức gió mạnh nhất ở trung tâm vùng áp thấp giảm xuống dưới cấp 6 (dưới 40km/giờ). **Dự báo gió mạnh trên biển:** Từ tối và đêm nay (24/10), trên vùng biển Vịnh Bắc Bộ gió mạnh dần lên cấp 6-7, vùng gần tâm bão đi qua cấp 8, giạt cấp 10; sóng biển cao từ 2-4m; biển động mạnh; ở vùng biển từ Quảng Trị đến Thừa Thiên Huế có gió mạnh cấp 6-7, giạt cấp 9; biển động mạnh. **Dự báo mưa:** Từ đêm nay (24/10) đến sáng 26/10, ở các tỉnh từ Nghệ An đến Thừa Thiên Huế có mưa vừa, mưa to với tổng lượng mưa phổ biến 50-150mm/đợt. **Cảnh báo cấp độ rủi ro thiên tai: cấp 3.**

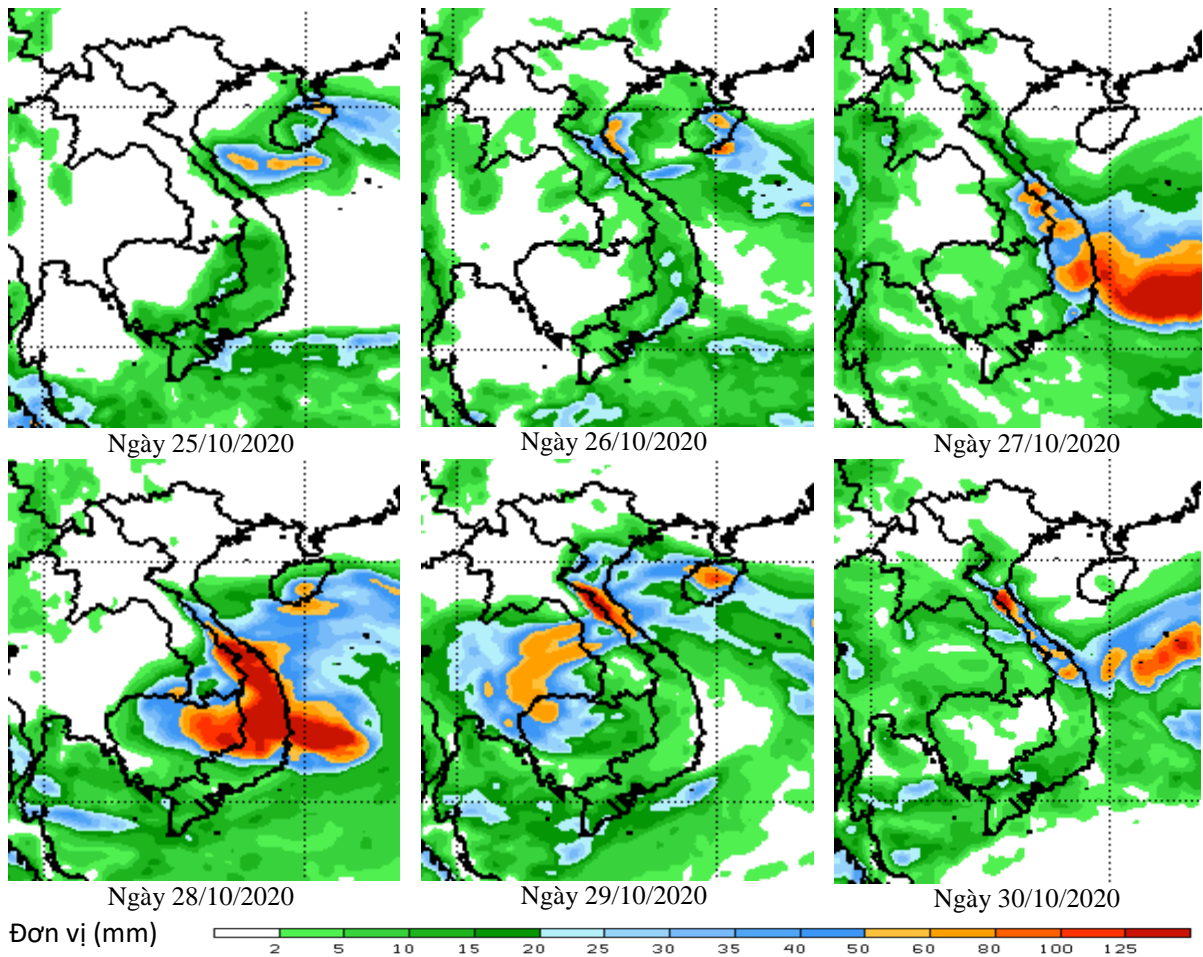


Hình 1. Đường đi của cơn bão số 8 trên biển Đông

## II. DỰ BÁO MƯA TRÊN LƯU VỰC SÔNG MÊ CÔNG CÁC NGÀY TỚI

### 2.1. Dự báo mưa trên lưu vực

Theo kết quả dự báo của Trung tâm Đại dương và Khí quyển Quốc gia Hoa Kỳ (NOAA): Lượng mưa ngày dự báo trên khu vực hạ lưu sông Mê Công trong 6 ngày tới ở mức cao và có nhiều biến động do ảnh hưởng của cơn bão số 8 trên Biển Đông. Mưa lớn bắt đầu xuất hiện vào ngày 27/10 ở khu vực hạ Lào và Tây Nguyên của Việt Nam, sau đó mưa lan rộng ra các khu vực Thái Lan, Campuchia và đạt lớn nhất vào ngày 28/10 lượng mưa lớn phổ biến từ 50 – 100 mm, một số nơi trên 100 mm. Lượng mưa sau đó giảm xuống hầu hết ở mức dưới 20 – 25 mm, nhiều nơi không còn xuất hiện mưa. [Xem Hình 2, và Bảng 1].



Nguồn: <http://www.cpc.ncep.noaa.gov>

Hình 2. Dự báo mưa từ ngày 25/9 đến 30/10/2020 khu vực hạ lưu sông Mê Công

Bảng 1. Mưa dự báo tuần tới tại một số trạm có giá trị lớn trên lưu vực

TT	Trạm mưa	Khu vực	24/10	25/10	26/10	27/10	28/10	29/10	30/10	Mưa LT tuần (mm)
1	Buon Ho	Việt Nam	0,0	4,3	8,6	10,8	133,9	75,6	0,0	233,3
2	O Raing	Cumpuchia	0,0	6,5	10,8	2,2	84,2	47,5	4,3	155,5
3	KHON KAEN	Thái Lan	0,0	0,0	0,0	0,0	0,0	138,2	13,0	151,2
4	KANTHAR AWICHAJ	Thái Lan	0,0	0,0	0,0	2,2	0,0	129,6	15,1	146,9
5	Buon Me Thuot	Việt Nam	0,0	4,3	15,1	15,1	82,1	30,2	0,0	146,9
6	PRASAT	Thái Lan	0,0	0,0	0,0	0,0	4,3	138,2	2,2	144,7
7	Ban Dong	Lào	0,0	13,0	97,2	4,3	0,0	17,3	10,8	142,6
8	MDrak	Việt Nam	0,0	0,0	25,9	8,6	84,2	23,8	0,0	142,6
9	BORABU	Thái Lan	0,0	0,0	0,0	0,0	0,0	118,8	17,3	136,1
10	Ban Lung	Cumpuchia	10,8	0,0	0,0	4,3	64,8	51,8	2,2	133,9
11	Lumphat	Cumpuchia	10,8	0,0	0,0	4,3	64,8	51,8	2,2	133,9
12	Dak To	Việt Nam	0,0	0,0	4,3	49,7	54,0	21,6	0,0	129,6
13	PHON	Thái Lan	0,0	0,0	0,0	0,0	0,0	108	19,4	127,4

TT	Trạm mưa	Khu vực	24/10	25/10	26/10	27/10	28/10	29/10	30/10	Mưa LT tuần (mm)
14	Pleiku	Việt Nam	4,32	4,32	0,0	25,92	4,32	84,2	4,32	127,4

Nguồn: <http://www.cpc.ncep.noaa.gov>

**Nhận xét:** Mưa do ảnh hưởng của bão số 8 xảy ra trên lưu vực ở mức khá lớn, phạm vi mưa rộng, tuy nhiên thời gian duy trì mưa lớn không dài, vì vậy nhận định mức lũ thượng nguồn trong thời gian tới sẽ tăng lên với cường suất lũ chỉ ở mức trung bình trên khu vực Hạ Lào và Campuchia. Dòng chảy về ĐBSCL nhận định sẽ tăng lên vào những ngày cuối tuần khi lũ thượng nguồn tăng và kết hợp triều cường cuối tháng 10.

### III. NHẬN ĐỊNH MỨC LŨ VÀ TRIỀU CƯỜNG CUỐI THÁNG 10

#### 3.1. Dự báo triều

Đỉnh triều cuối tháng 10/2020 dự báo ở mức cao hơn TBNN nhưng thấp hơn 2019 cùng kỳ. **Đỉnh triều tại Trần Đề đợt kỳ triều cuối tháng 10 ở mức 2,14 m, thấp hơn 0,17 m so với cùng kỳ năm 2019.**

Bảng 2. Đặc trưng triều dự báo cuối tháng 10/2020 và triều thực đo cùng kỳ năm 2019

TT	Trạm	Hmax thực đo – kỳ triều cuối tháng 10/2019	Hmax dự báo – kỳ triều cuối tháng 10/2020
1	Vũng Tàu	1,33	1,22
2	Vàm Kênh	1,60	1,55
3	Bình Đại	1,75	1,70
4	An Thuận	1,68	1,70
5	Bến Trại	1,81	1,72
6	Trần Đề	<b>2,31</b>	<b>2,14</b>
7	Mỹ Thanh	2,31	1,58
8	Gành Hào	2,26	2,15
9	Sông Đốc	0,89	0,62
10	Rạch Giá	0,69	0,39
11	Hà Tiên	-	0,30
12	Xẻo Rô	0,83	0,37

Viện Kỹ thuật biển

Với mức triều ven biển dự báo như trên, kết hợp lũ đầu nguồn đổ về, Viện Quy hoạch Thủy lợi Miền Nam nhận định **mức nước lớn nhất kỳ cuối tháng 10 tại Cần Thơ và Mỹ Thuận khả năng ở mức BĐ3 và trên BĐ3 từ 5 – 10 cm.**

### **3.2. Nhận định lũ cuối tháng 10 trên dòng chính sông Cửu Long**

*Đến nay khả năng cao đỉnh lũ ngày 22/10 tại Tân Châu đạt 2,88 m và ngày 19/10 tại Châu Đốc đạt 2,75 m là đỉnh lũ của năm 2020.*

Mức nước sau đó biến động giảm theo triều, đến nay mực nước sẽ có xu thế giảm trong 1, 2 ngày tới, sau đó sẽ tăng theo triều và nhiều khả năng đạt đỉnh kỳ triều cường cuối tháng 10. Nhận định **mức nước lũ lớn nhất vào cuối tháng 10 tại Tân Châu và Châu Đốc thấp hơn mức đỉnh lũ từ 5 – 10 cm.**

### **3.3. Nhận định lũ cuối tháng 10 khu vực nội đồng**

**Vùng thượng:** Các huyện đầu nguồn như huyện An Phú, Tân Châu của An Giang, Hồng Ngự, Tx. Hồng Ngự và Tân Hồng của Đồng Tháp chịu ảnh hưởng mạnh của lũ thượng nguồn. Mực nước lũ chính vụ ở mức dưới BĐ1 từ 1,2 – 1,7 m.

**Vùng giữa:** Các khu vực phía trên giáp vùng Thượng chịu ảnh hưởng mạnh của lũ mực nước dao động ở mức BĐ1 – BĐ2. Các khu phía dưới chịu ảnh hưởng mạnh của triều cường mực nước lớn nhất mùa lũ ở mức BĐ3, và trên mức BĐ3 từ 1 – 5 cm.

**Vùng ven biển:** Các khu vực ảnh hưởng mạnh của triều mực nước lớn nhất mùa lũ ở mức BĐ3 và trên BĐ3 từ 5 – 10 cm.

## **IV. KHẢ NĂNG ẢNH HƯỞNG DO LŨ VÀ TRIỀU CƯỜNG KỲ NÀY**

**Đối với vùng Thượng:** Ứng với mức lũ cuối tháng 10 nhận định như trên, thì hầu hết các ô bao bảo vệ sản xuất (lúa Thu Đông, cây ăn trái, nuôi trồng thủy sản,...) cơ bản đều đủ cao trình và đảm bảo an toàn.

**Đối với vùng Giữa và Ven Biển:** Mực nước có khả năng đạt mức BĐ3. Các khu vực chịu ảnh hưởng mạnh của triều và cả triều và lũ, đặc biệt các tỉnh thành như: Tp. Cần Thơ, Vĩnh Long, Hậu Giang, Bạc Liêu, Sóc Trăng và Bến Tre cần hết sức đề phòng trong thời gian triều cường đạt đỉnh.

## **V. KẾT LUẬN VÀ KIẾN NGHỊ**

Đỉnh lũ năm nay thấp. Về cơ bản không ảnh hưởng đến sản xuất vụ Thu Đông năm 2020. Chỉ một số diện tích lúa trên vùng Giữa và vùng Ven Biển ĐBSCL cần đề phòng trường hợp mưa lớn kết hợp triều cường có thể gây ngập úng và ngã đổ.

Một số khu vực trung tâm thành phố, thị xã, thị trấn thuộc các tỉnh vùng Ven Biển hiện nay cốt nền đang ở mức thấp cần đề phòng khi triều cường đạt đỉnh vào cuối tháng 10.

Trên đây là nhận định lũ của Viện QHTL Miền Nam. Việc nhận định lũ trung và dài hạn cần được tiến hành cập nhật thường xuyên. Vì vậy, kiến nghị các địa phương phải theo dõi chặt chẽ các thông tin dự báo từ các tổ chức như MRC, Trung tâm Dự báo Khí tượng Thủy văn Trung ương, Đài Khí tượng Thủy văn tỉnh, Dự báo nguồn nước vùng ĐBSCL của Viện Quy hoạch Thủy lợi Miền Nam... để xây dựng kế hoạch ứng phó nhanh chóng và kịp thời.

**VIỆN TRƯỞNG**

***Nơi nhận:***

- Bộ NN&PTNT;
- Tổng cục Thủy lợi;
- Tổng cục PCTT
- Sở NN&PTNT 13 tỉnh vùng ĐBSCL;
- Ban lãnh đạo Viện QHTLMN;
- Website: [www.siwrp.org.vn](http://www.siwrp.org.vn);
- Lưu P. KHCN&HTQT.

**Thông tin chi tiết liên hệ:**

- |                     |                 |                     |   |
|---------------------|-----------------|---------------------|---|
| - Chủ nhiệm dự báo: | Nguyễn Huy Khôi | - ĐD: 0913.106.641; | Email: <a href="mailto:nhkhohl@yahoo.com">nhkhohl@yahoo.com</a>                   |
| - Dự báo viên:      | Trần Mạnh Thứ   | - ĐD: 0967.161.808; | Email: <a href="mailto:manhthuwr@gmail.com">manhthuwr@gmail.com</a>               |
|                     | Trần Đức Đông   | - ĐD: 0989.872.205; | Email: <a href="mailto:tranducdongvn@yahoo.com.vn">tranducdongvn@yahoo.com.vn</a> |

