

TP. Hồ Chí Minh, ngày 27 tháng 10 năm 2020

Dự báo nguồn nước và xây dựng kế hoạch sử dụng nước
vùng Thượng, vùng Giữa và vùng Ven Biển ĐBSCL trong mùa lũ
phục vụ sản xuất nông nghiệp

BẢN TIN ĐỘT XUẤT
NHẬN ĐỊNH MƯA TRÊN LƯU VỰC SÔNG MÊ CÔNG
VÀ LŨ ĐBSCL DO ẢNH HƯỞNG CỦA BÃO SỐ 9 VÀ TRIỀU
CƯỜNG CUỐI THÁNG 10
(BẢN TIN SỐ 10)

Chủ nhiệm dự báo nguồn nước: Nguyễn Huy Khôi

I. THÔNG TIN VỀ CƠN BÃO SỐ 9

Theo tin bão trên đất liền (Tin bão khẩn cấp cơn bão số 9) phát lúc 11 giờ 00 phút ngày 27/10/2020 của Trung tâm DBKTTVTW:

Hồi 10 giờ ngày 27/10, vị trí tâm bão ở khoảng 13,4 độ Vĩ Bắc; 113,8 độ Kinh Đông, cách đảo Song Tử Tây khoảng 220km về phía Bắc Tây Bắc. Sức gió mạnh nhất vùng gần tâm bão mạnh cấp 13-14 (135-165km/giờ), **giật cấp 17**. Bán kính gió mạnh từ cấp 6, giật từ cấp 8 trở lên khoảng 300km tính từ tâm bão; bán kính gió mạnh từ cấp 10, giật từ cấp 12 trở lên khoảng 150km tính từ tâm bão.

Dự báo trong 24 giờ tới, bão di chuyển theo hướng Tây Tây Bắc, mỗi giờ đi được 20-25km, đi vào đất liền từ Đà Nẵng đến Phú Yên. Đến 10 giờ ngày 28/10, vị trí tâm bão ở 14,8 độ Vĩ Bắc; 108,8 độ Kinh Đông, ngay trên đất liền từ Quảng Nam đến Bình Định. Sức gió mạnh nhất vùng gần tâm bão mạnh cấp 11-12 (100-115km/giờ), **giật cấp 15**.

Vùng nguy hiểm do bão trên Biển Đông trong 24 giờ tới (gió mạnh từ cấp 6 trở lên, giật từ cấp 8 trở lên): Từ vĩ tuyến 11,0 đến 18,0 độ Vĩ Bắc; phía Tây kinh tuyến 116,5 độ Kinh Đông. Toàn bộ tàu thuyền hoạt động trong vùng nguy hiểm đều có nguy cơ cao chịu tác động của gió giật mạnh. **Trong 24 đến 36 giờ tiếp theo**, bão di chuyển theo hướng Tây Tây Bắc, mỗi giờ đi được 25km, đi sâu vào đất liền và suy yếu thành áp thấp nhiệt đới. Đến 22 giờ ngày 29/10, vị trí tâm áp thấp nhiệt đới ở khoảng 15,1 độ Vĩ Bắc; 106,0 độ Kinh Đông, trên khu vực Nam Lào. Sức gió mạnh nhất vùng gần tâm áp thấp nhiệt đới mạnh cấp 6-7 (40-60km/giờ), **giật cấp 9**.

Trong 36 đến 48 giờ tiếp theo, áp thấp nhiệt đới tiếp tục đi sâu vào đất liền, suy yếu thành một vùng áp thấp trên khu vực Thái Lan.

Cảnh báo gió mạnh, sóng lớn trên biển: Khu vực Bắc và giữa Biển Đông (bao gồm cả vùng biển phía Nam quần đảo Hoàng Sa và vùng biển phía Bắc quần đảo Trường Sa) có gió mạnh cấp 10-11, vùng gần tâm bão cấp 12-14, **giật cấp 17**; sóng biển cao từ 8-10m; biển động dữ dội.

Từ chiều nay (27/10), vùng biển ngoài khơi từ Đà Nẵng đến Phú Yên (bao gồm cả huyện đảo Lý Sơn) có gió mạnh cấp 9-11, sau tăng lên cấp 12-13, giật cấp 16; biển động dữ dội; sóng biển cao từ 6-8m. Vịnh Bắc Bộ và vùng biển từ Quảng Trị đến Thừa Thiên Huế (bao gồm cả đảo Cồn Cỏ) ảnh hưởng của hoàn lưu phía Bắc cơn bão kết hợp với không khí lạnh nên có gió đông bắc cấp 8-9, giật cấp 11; biển động rất mạnh; sóng biển cao từ 4-6m. Vùng biển từ Khánh Hòa đến Bình Thuận có gió mạnh cấp 7, giật cấp 10; biển động mạnh; sóng biển cao từ 3-5m.

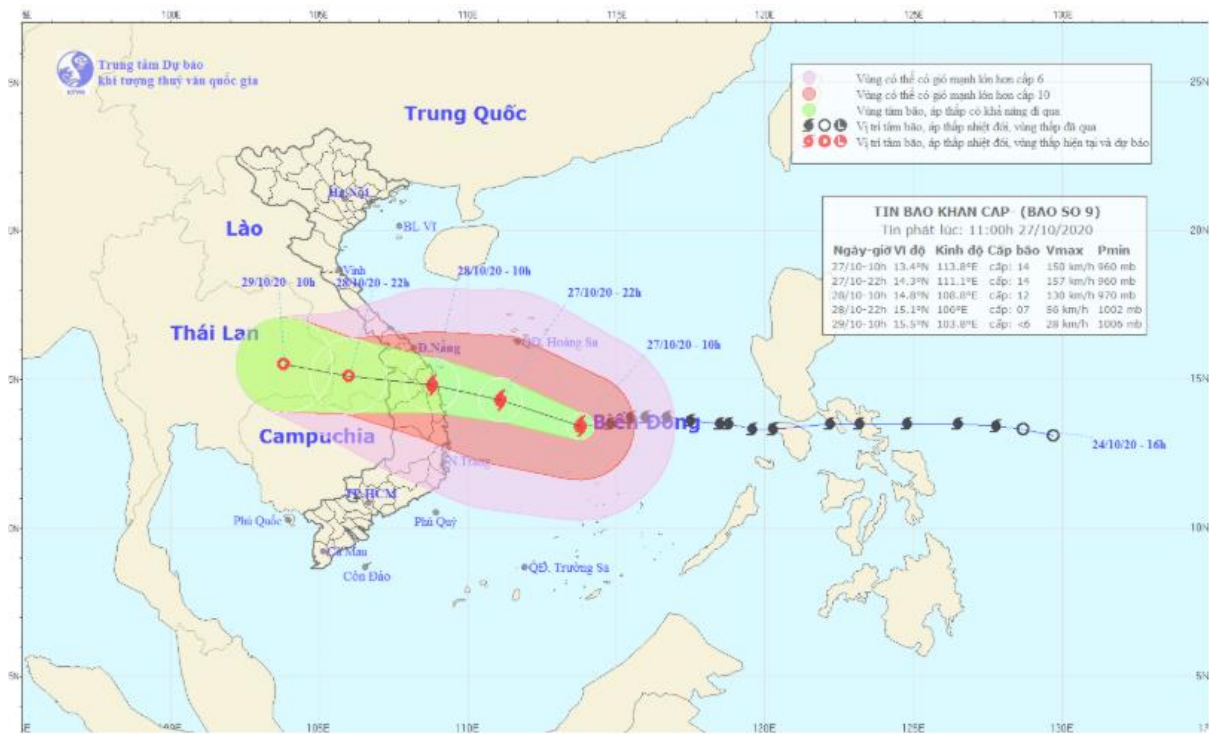
Khu vực ven biển các tỉnh từ Hà Tĩnh đến Bình Định có khả năng xảy ra nước dâng do bão cao từ 0,5-1,5m. Nguy cơ ngập úng ở các vùng trũng, cửa sông, đầm phá ven biển từ Thừa Thiên Huế đến Quảng Ngãi.

Gió mạnh trên đất liền: Bão bắt đầu gây gió mạnh trên đất liền từ tối và đêm nay (27/10); thời gian có gió mạnh nhất trên đất liền từ sáng sớm đến chiều tối ngày 28/10. Các tỉnh/thành phố từ Thừa Thiên Huế đến Phú Yên có gió mạnh cấp 8-9, **giật cấp 11**; riêng đất liền ven biển các tỉnh/thành phố Đà Nẵng, Quảng Nam, Quảng Ngãi, Bình Định có gió mạnh cấp 11-12, **giật cấp 15**. Các tỉnh Kon Tum, Gia Lai có gió mạnh cấp 7-8, **giật cấp 10**. Các tỉnh Quảng Bình, Quảng Trị, Bắc Khánh Hòa có gió mạnh cấp 6-7, **giật cấp 10**.

Mưa lớn: Từ đêm 27/10 đến ngày 29/10, ở khu vực từ Thừa Thiên Huế đến Phú Yên có mưa rất to với tổng lượng mưa phổ biến 200-400mm/đợt; Bắc Tây Nguyên 100-200mm/đợt.

Từ 28-31/10 khu vực từ Nghệ An đến Quảng Trị có mưa rất to với tổng lượng mưa phổ biến 200-400mm/đợt; riêng Nam Nghệ An và Hà Tĩnh có lượng mưa phổ biến 500-700mm/đợt.

Cấp độ rủi ro thiên tai do bão số 9: cấp 4.

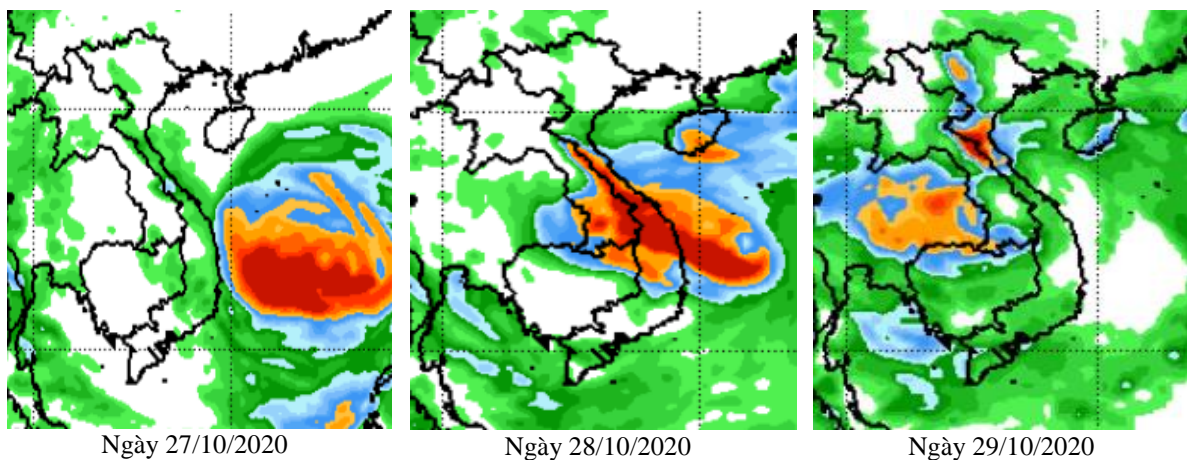


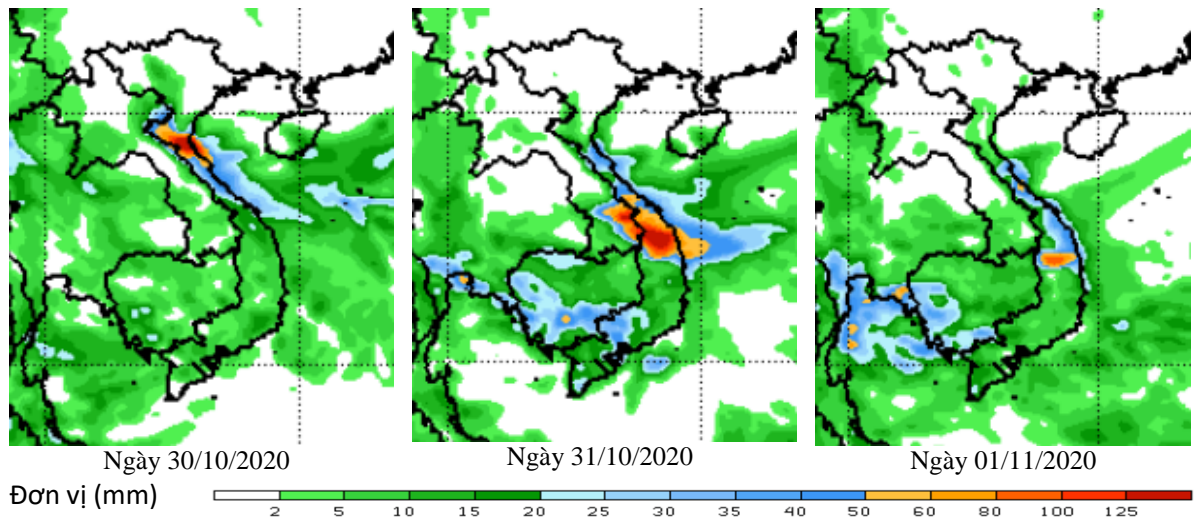
Hình 1. Đường đi của cơn bão số 9 trên biển Đông

II. DỰ BÁO MƯA TRÊN LƯU VỰC SÔNG MÊ CÔNG CÁC NGÀY TỚI

2.1. Dự báo mưa trên lưu vực

Theo kết quả dự báo của Trung tâm Đại dương và Khí quyển Quốc gia Hoa Kỳ (NOAA): Lượng mưa ngày dự báo trên khu vực hạ lưu sông Mê Công trong 6 ngày tới ở mức cao và có nhiều biến động do ảnh hưởng của cơn bão số 9 trên Biển Đông. Mưa lớn bắt đầu xuất hiện vào ngày 28/10 ở khu vực hạ Lào và Tây Nguyên của Việt Nam, và một phần của Trung Lào, Thái Lan và Campuchia. Lượng mưa lớn biến đổi từ 60 - 125 mm, một số nơi trên 125 mm. Sau đó mưa giảm xuống hầu hết dưới 50 mm. Chỉ còn duy trì mưa lớn ở khu vực Thái Lan và một phần trung Lào vào ngày 29/10, và một phần hạ Lào vào ngày 31/10. Sau đó lượng mưa tiếp tục giảm mạnh xuống dưới 20 mm. [Xem Hình 2, và Bảng 1].





Nguồn: <http://www.cpc.ncep.noaa.gov>

Hình 2. Dự báo mưa từ ngày 27/10 đến 01/11/2020 khu vực hạ lưu sông Mê Công

Bảng 1. Mưa dự báo tuần tới tại một số trạm có giá trị lớn trên lưu vực

TT	Trạm mưa	Khu vực	26/10	27/10	28/10	29/10	30/10	31/10	01/11	Mưa LT tuần (mm)
1	Nikhom 34	Lào	2,2	15,1	257,0	0,0	4,3	10,8	6,5	295,9
2	Kontum2 (Lasan)	Vietnam	2,2	25,9	211,7	4,3	6,5	10,8	4,3	265,7
3	Pleiku	Vietnam	0,0	6,5	170,6	2,2	8,6	4,3	4,3	196,6
4	Varin	Campuchia	0,0	0,0	144,7	0,0	8,6	17,3	10,8	181,4
5	Saravan	Lào	0,0	2,2	142,6	4,3	2,2	2,2	6,5	159,8
6	KHUKHAN	Thái Lan	0,0	13,0	138,2	0,0	43,2	6,5	0,0	200,9
7	RATTANABURI	Thái Lan	0,0	0,0	136,1	0,0	15,1	0,0	4,3	155,5
8	UTHUMPHONPHISAI	Thái Lan	0,0	4,3	131,8	0,0	32,4	2,2	2,2	172,8
9	Banteay Srey	Campuchia	0,0	0,0	131,8	0,0	6,5	10,8	8,6	157,7
10	SUWANNAPHUM	Thái Lan	0,0	0,0	131,8	0,0	4,3	0,0	6,5	142,6
11	AT SAMAT	Thái Lan	0,0	0,0	129,6	2,2	10,8	0,0	8,6	151,2
12	Chong Kal	Campuchia	0,0	0,0	125,3	0,0	19,4	15,1	8,6	168,5
13	Srey Snam	Campuchia	0,0	0,0	125,3	0,0	19,4	15,1	8,6	168,5
14	SISAKET	Thái Lan	0,0	0,0	123,1	0,0	10,8	0,0	4,3	138,2

Nguồn: <http://www.cpc.ncep.noaa.gov>

Nhận xét: Mưa do ảnh hưởng của bão số 9 xảy ra trên lưu vực ở mức khá lớn, phạm vi mưa rộng, tuy nhiên thời gian duy trì mưa lớn không dài, vì vậy nhận định mức lũ thượng nguồn trong thời gian tới sẽ tăng lên với cường suất lũ chỉ ở mức trung bình trên khu vực Hạ Lào và Campuchia. Dòng chảy về ĐBSCL nhận định sẽ

tăng lên vào những ngày cuối tuần khi lũ thượng nguồn tăng và kết hợp triều cường cuối tháng 10.

III. NHẬN ĐỊNH MỨC LŨ VÀ TRIỀU CƯỜNG CUỐI THÁNG 10

3.1. Dự báo triều

Đỉnh triều cuối tháng 10/2020 dự báo ở mức cao hơn TBNN nhưng thấp hơn 2019 cùng kỳ. ***Đỉnh triều tại Trần Đề đợt kỳ triều cuối tháng 10 ở mức 2,14 m, thấp hơn 0,17 m so với cùng kỳ năm 2019.***

Bảng 2. Đặc trưng triều dự báo cuối tháng 10/2020 và triều thực đo cùng kỳ năm 2019

TT	Trạm	Hmax thực đo – kỳ triều cuối tháng 10/2019	Hmax dự báo – kỳ triều cuối tháng 10/2020
1	Vũng Tàu	1,33	1,22
2	Vàm Kênh	1,60	1,55
3	Bình Đại	1,75	1,70
4	An Thuận	1,68	1,70
5	Bến Trại	1,81	1,72
6	Trần Đề	2,31	2,14
7	Mỹ Thanh	2,31	1,58
8	Gành Hào	2,26	2,15
9	Sông Đốc	0,89	0,62
10	Rạch Giá	0,69	0,39
11	Hà Tiên	-	0,30
12	Xẻo Rô	0,83	0,37

Viện Kỹ thuật biển

Với mức triều ven biển dự báo như trên, kết hợp lũ đầu nguồn đổ về, Viện Quy hoạch Thủy lợi Miền Nam nhận định ***mức nước lớn nhất kỳ cuối tháng 10 tại Cần Thơ và Mỹ Thuận khả năng ở mức BĐ3 và trên BĐ3 từ 5 – 15 cm.***

3.2. Nhận định lũ cuối tháng 10 trên dòng chính sông Cửu Long

Đến nay khả năng cao đỉnh lũ ngày 22/10 tại Tân Châu đạt 2,88 m và ngày 19/10 tại Châu Đốc đạt 2,75 m là đỉnh lũ của năm 2020.

Mức nước hiện nay có xu thế đi ngang trong 1, 2 ngày tới, sau đó sẽ tăng theo triều và nhiều khả năng đạt đỉnh kỳ triều cường cuối tháng 10. Nhận định ***mức nước lũ lớn nhất vào cuối tháng 10 tại Tân Châu và Châu Đốc thấp hơn mức đỉnh lũ từ 5 – 10 cm.***

3.3. Nhận định lũ cuối tháng 10 khu vực nội đồng

Vùng thượng: Các huyện đầu nguồn như huyện An Phú, Tân Châu của An Giang, Hồng Ngự, Tx. Hồng Ngự và Tân Hồng của Đồng Tháp chịu ảnh hưởng

mạnh của lũ thượng nguồn. Mức nước lũ chính vụ ở mức dưới BĐ1 từ 1,2 – 1,7 m.

Vùng giữa: Các khu vực phía trên giáp vùng Thượng chịu ảnh hưởng mạnh của lũ mực nước dao động ở mức BĐ1 – BĐ2. Các khu phía dưới chịu ảnh hưởng mạnh của triều cường mực nước lớn nhất mùa lũ ở mức BĐ3, và trên mức BĐ3 từ 1 – 5 cm.

Vùng ven biển: Các khu vực ảnh hưởng mạnh của triều mực nước lớn nhất mùa lũ ở mức BĐ3 và trên BĐ3 từ 5 – 15 cm.

IV. KHẢ NĂNG ẢNH HƯỞNG DO LŨ VÀ TRIỀU CƯỜNG KỲ NÀY

Đối với vùng Thượng: Ứng với mức lũ cuối tháng 10 nhận định như trên, thì hầu hết các ô bao bảo vệ sản xuất (lúa Thu Đông, cây ăn trái, nuôi trồng thủy sản,...) cơ bản đều đủ cao trình và đảm bảo an toàn.

Đối với vùng Giữa và Ven Biển: Mực nước có khả năng đạt mức BĐ3 và trên mức BĐ3. Các khu vực chịu ảnh hưởng mạnh của triều và cả triều và lũ, đặc biệt các tỉnh thành như: Tp. Cần Thơ, Vĩnh Long, Hậu Giang, Bạc Liêu, Sóc Trăng và Bến Tre cần hết sức đề phòng trong thời gian triều cường đạt đỉnh.

V. KẾT LUẬN VÀ KIẾN NGHỊ

Đỉnh lũ năm nay thấp. Về cơ bản không ảnh hưởng đến sản xuất vụ Thu Đông năm 2020. Chỉ một số diện tích lúa trên vùng Giữa và vùng Ven Biển ĐBSCL cần đề phòng trường hợp mưa lớn kết hợp triều cường có thể gây ngập úng và ngã đổ.

Một số khu vực trung tâm thành phố, thị xã, thị trấn thuộc các tỉnh vùng Ven Biển hiện nay cốt nền đang ở mức thấp cần đề phòng khi triều cường đạt đỉnh vào cuối tháng 10.

Trên đây là nhận định lũ của Viện QHTL Miền Nam. Việc nhận định lũ trung và dài hạn cần được tiến hành cập nhật thường xuyên. Vì vậy, kiến nghị các địa phương phải theo dõi chặt chẽ các thông tin dự báo từ các tổ chức như MRC, Trung tâm Dự báo Khí tượng Thủy văn Trung ương, Đài Khí tượng Thủy văn tỉnh, Dự báo nguồn nước vùng ĐBSCL của Viện Quy hoạch Thủy lợi Miền Nam... để xây dựng kế hoạch ứng phó nhanh chóng và kịp thời.

VIỆN TRƯỞNG

Nơi nhận:

- Bộ NN&PTNT;
- Tổng cục Thủy lợi;
- Tổng cục PCTT
- Sở NN&PTNT 13 tỉnh vùng ĐBSCL;
- Ban lãnh đạo Viện QHTLMN;

- Website: www.siwrp.org.vn;
- Lưu P. KHCN&HTQT.

Thông tin chi tiết liên hệ:

- Chủ nhiệm dự báo: Nguyễn Huy Khôi - ĐĐ: 0913.106.641; Email: nhkhohl@yahoo.com
- Dự báo viên: Trần Mạnh Thứ - ĐĐ: 0967.161.808; Email: manhthuwr@gmail.com
- Trần Đức Đông - ĐĐ: 0989.872.205; Email: tranducdongvn@yahoo.com.vn

