

TP. Hồ Chí Minh, ngày 25 tháng 09 năm 2018

**Giám sát, quan trắc dự báo khí tượng thủy văn chuyên dùng;
tư vấn vận hành điều tiết hồ chứa nước Dầu Tiếng**
**BÁO CÁO HỖ TRỢ RA QUYẾT ĐỊNH VỀ VIỆC TÍCH NƯỚC
PHỤC VỤ SẢN XUẤT MÙA KHÔ 2018-2019**

Chủ nhiệm dự án: Nguyễn Trung Nam

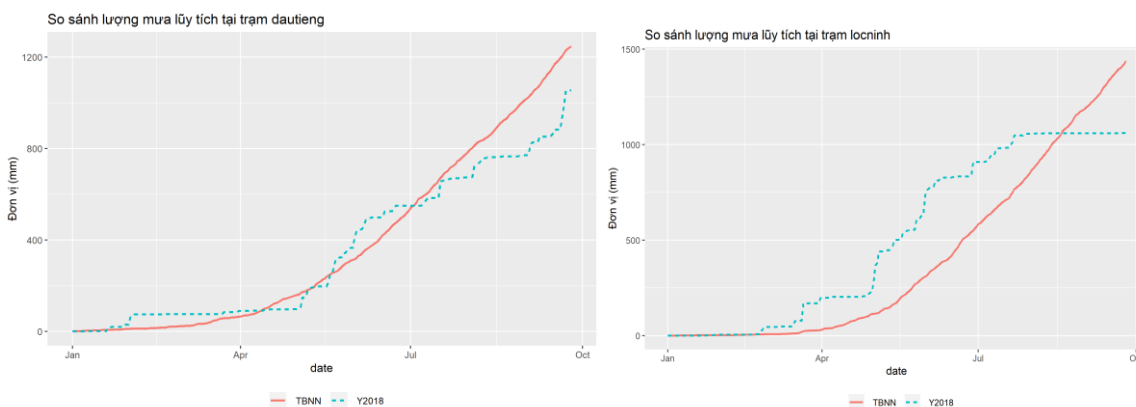
1 Thông tin dự báo thời tiết dài hạn

Theo Bản tin dự báo khí tượng thủy văn thời hạn mùa số 335/DBQG ngày 15/08/2018 của Trung tâm dự báo Khí tượng Thủy văn Quốc gia. Theo đó, hiện tượng ENSO được dự báo nhiều khả năng tiếp tục duy trì trạng thái trung gian từ nay cho tới khoảng tháng 10/2018, từ tháng 11/2018 đến những tháng đầu năm 2019 sẽ chuyển sang trạng thái El Nino với xác suất trong khoảng 60-70%.

Về tình hình bão và áp thấp nhiệt đới (ATNĐ), dự báo từ tháng 9 đến hết năm 2018 số lượng bão và ATNĐ trên khu vực Biển Đông *còn có khả năng xuất hiện khoảng 4-6 cơn, trong đó có khoảng từ 2-3 cơn ảnh hưởng trực tiếp đến đất liền nước ta, tập trung ở khu vực Trung Bộ.*

Khu vực Tây Nguyên và Nam Bộ lượng mưa tháng 9/2018 phổ biến ở mức xấp xỉ TBNN cùng thời kỳ. Từ tháng 10/2018 đến tháng 2/2019 ở mức thấp hơn TBNN từ 15-30%. *Thời điểm kết thúc mùa mưa có khả năng sớm hơn so với TBNN.*

2 Diễn biến mưa lũy tích tới thời điểm 25/9/2018 và diễn biến dòng chảy về hồ năm 2018



Hình 1. Lượng mưa lũy tích trạm Dầu Tiếng và Lộc Ninh năm 2018 so với TBNN

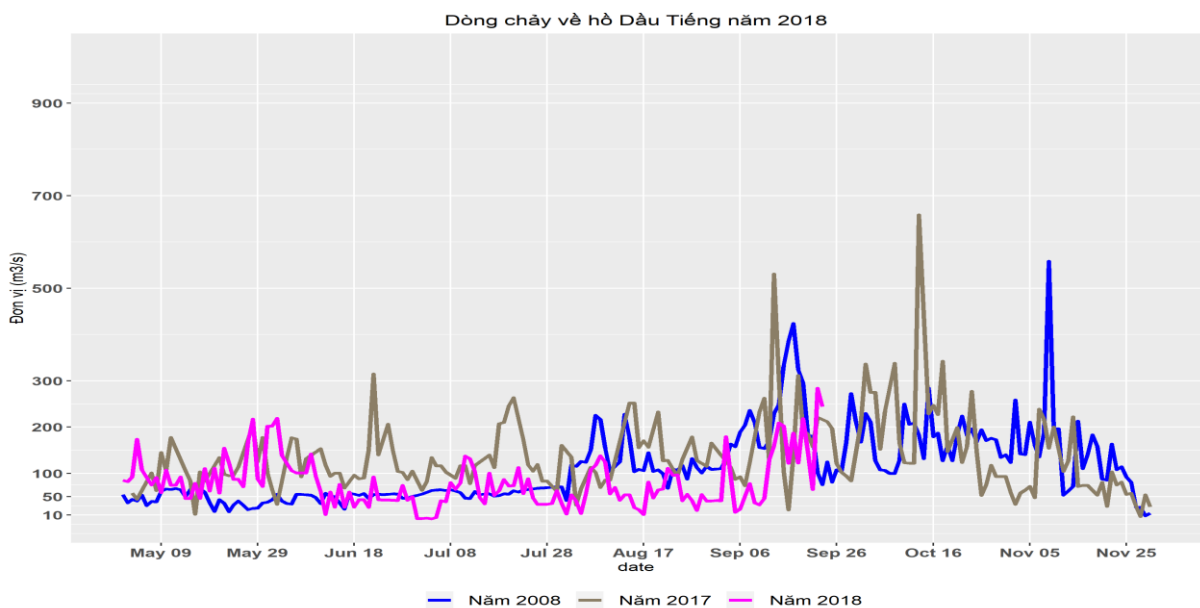
Nhận xét: Lượng mưa lũy tích của hai trạm đại diện phía thượng và hạ lưu vực hồ Dầu Tiếng cho thấy mưa năm nay trên lưu vực hồ Dầu Tiếng nhỏ hơn so với TBNN. Ngoài ra, theo quy luật mưa trên lưu vực sông Sài Gòn lượng mưa lớn nhất thường rơi vào tháng 8, 9 và 10 [xem Hình 2]. Điều này cho thấy 2/3 thời gian lượng mưa lớn theo quy luật nhiều năm đã qua ở năm 2018.



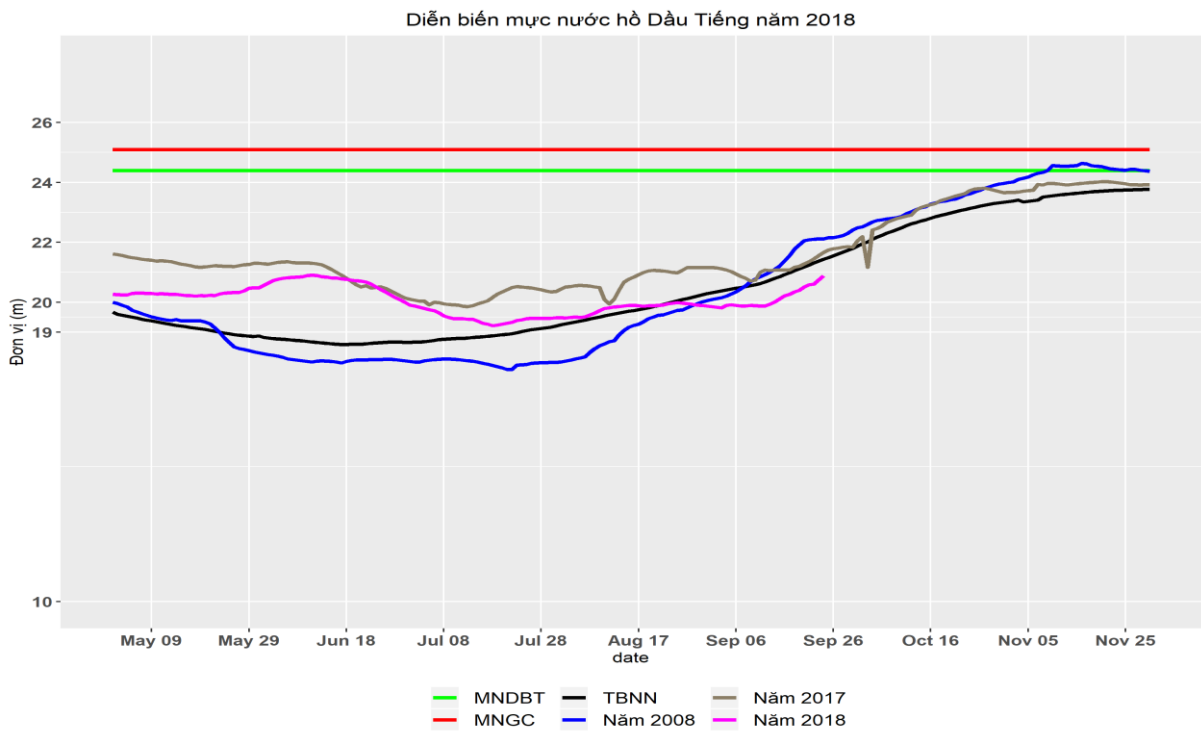
Hình 2. Lượng mưa tháng nhiều năm tại các trạm lưu vực hồ Dầu Tiếng

3 Diễn biến hồ Dầu Tiếng so với TBNN và Quy trình vận hành liên hồ

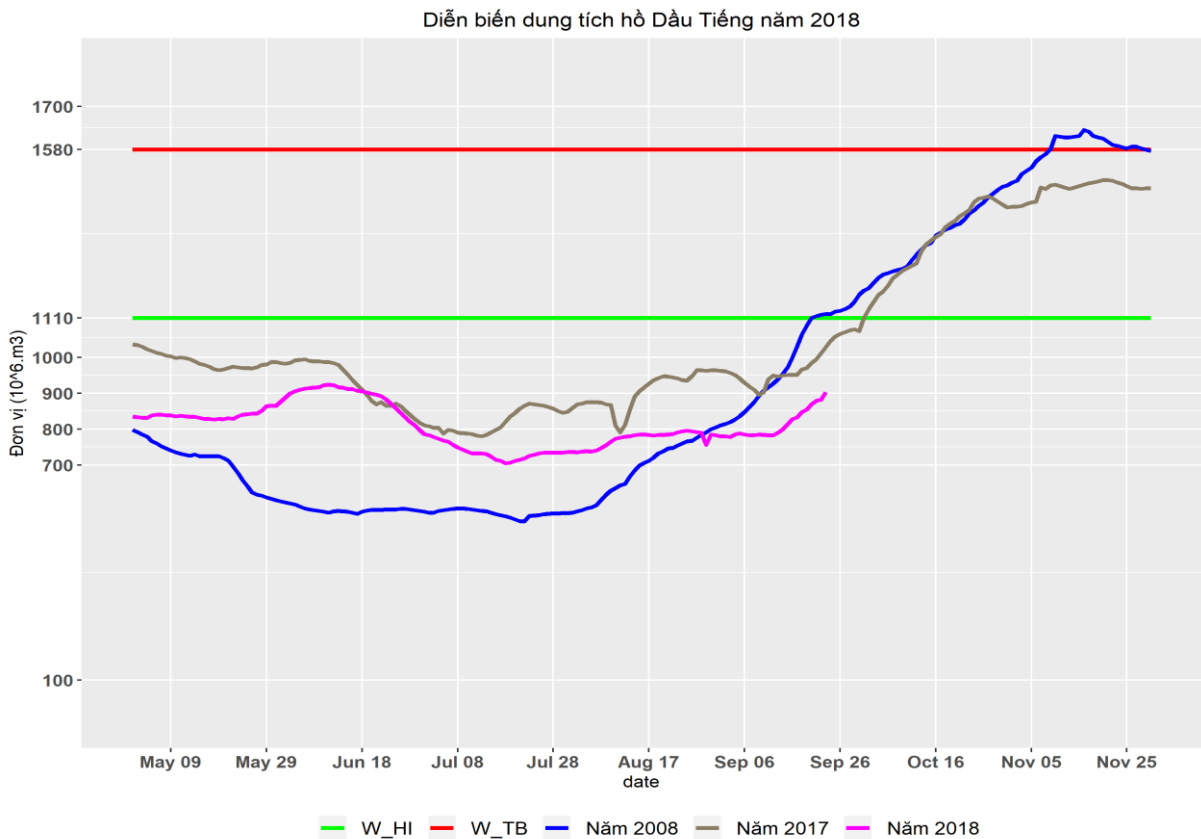
Mức nước hồ Dầu Tiếng đến ngày 25/09/2018 so với TBNN thấp hơn khoảng 60 cm. Diễn biến từ nửa cuối tháng 8 đến cuối tháng 9 mức nước hồ thấp hơn so với TBNN và năm 2017. Về dung tích, thời điểm hiện tại dung tích hồ nhỏ hơn so với năm 2017 cùng thời kỳ khoảng 121 triệu m³ [xem Hình 5].



Hình 3. Dòng chảy về hồ Dầu Tiếng năm 2018 so với một số năm gần đây



Hình 4. Diễn biến dòng chảy mực nước hồ năm 2018 so với một số năm lịch sử và TBNN



Hình 5. Diễn biến dung tích hồ năm 2018 so với một số năm lịch sử

Bảng 1. Bảng điều tiết hồ Dầu Tiếng từ 20-25/09/2018

Ngày	Thứ	Giờ	Z _{hồ} năm trước	Z _{hồ} năm nay	W _{hồ} 10 ⁶ m ³	Nước đến		Q _{ph} m ³ /s	W _{ph} 10 ⁶ m ³	Nước đi (W _{tràn} + W _{cs1} + W _{cs2} + W _{cs2} + W _{tôn thất})										
						Q m ³ /s	W 10 ⁶ m ³			Tràn		Cổng số 1		Cổng số 2		Cổng số 3		Tôn thất		
										Q	W	Q	W	Q	W	Q	W	Q	W	
25/09	3	7h	21.66	20.90	924.0															
24/09	2	7h	21.57	20.88	921.20	74.08	6.40	0	0	0	0	22.52	1.95	7.89	0.68	3.00	0.26	8.27	0.71	
23/09	CN	7h	21.46	20.75	903.00	244.25	21.10	0	0	0	0	22.43	1.94	0	0	3.00	0.26	8.17	0.71	
22/09	T7	7h	21.35	20.60	882.00	284.10	24.55	0	0	0	0	22.30	1.93	7.75	0.67	3.00	0.26	8.00	0.69	
21/09	6	7h	21.28	20.58	879.20	65.58	5.67	0	0	0	0	22.28	1.93	0	0	3.00	0.26	7.83	0.68	
20/09	5	7h	21.20	20.51	869.40	146.53	12.66	0	0	0	0	22.27	1.92	0	0	3.00	0.26	7.83	0.68	

Nguồn: <http://dautieng.mard.gov.vn/Pages/dieu-hanh.aspx>

Bảng 2. Mục nước cao nhất trước lũ của hồ Dầu Tiếng trong mùa lũ

Thời gian (ngày/tháng)	01/7	01/8	01/9	01/10	01//11
Mức nước lớn nhất (m)	19,00	19,30	20,30	22,10	23,30

Nguồn: Quy trình vận hành liên hồ chứa trên lưu vực sông Đồng Nai (ban hành theo Quyết định 471/TTg ngày 24/3/2016 của Thủ tướng Chính phủ)

Nhận xét: Mục nước hồ ngày 25/09/2018 là 20,90 m thấp hơn 1,2 m so với mục nước cao nhất trước lũ theo yêu cầu vào ngày 1/10 hằng năm (22,10 m) của Quy trình vận hành liên hồ chứa trên lưu vực sông Đồng Nai (Viết tắt là Quy trình vận hành). Và thấp hơn 0,76 m so với mục nước hồ năm 2017 cùng thời kỳ.

4 Kết luận và kiến nghị

1. Kết luận

Thực trạng hồ Dầu Tiếng mục nước hiện tại thấp hơn so với mục nước lớn nhất cho phép đến ngày 1/10 hằng năm là 1,2 m, tương ứng dung tích hồ hiện tại (25/09) nhỏ hơn so với dung tích cho phép vận hành theo quy trình vận hành khoảng 170-190 triệu m³. Ngoài ra xem xét:

(i) diễn biến mưa trên lưu vực hồ Dầu Tiếng đến thời điểm này thấp hơn so với TBNN;

(ii) dự báo khí tượng thủy văn dài hạn của Trung tâm dự báo Khí tượng Thủy văn Quốc gia lượng mưa dự báo ở Nam Bộ sẽ giảm và nhỏ hơn TBNN giai đoạn từ đây đến đầu năm 2019;

(iii) chức năng và nhiệm vụ của hồ về phòng lũ và cấp nước, xả đẩy mặn vào mùa khô.

Đánh giá đề nghị về việc chuyển nước bổ sung từ hồ Phước Hòa sang cho hồ Dầu Tiếng để đảm bảo nguồn nước mùa khô năm 2018-2019 là cần thiết. Tuy nhiên, cần phải đảm bảo mục nước hồ không được vượt quá theo Quy trình vận hành liên hồ đến ngày 1/10 (22.1 m), và cần theo dõi diễn biến mưa trong những ngày tiếp theo từ các bản tin dự báo.

Đối với lưu lượng đề xuất 50 m³/s tương đương 1 ngày có thể chuyển khoảng 4,32 triệu m³; từ 25/9-1/10/2018 có 7 ngày, tổng dung tích chuyển lớn nhất so với lưu lượng đề xuất là xấp xỉ 30 triệu m³, cộng với dòng chảy dự báo 40 – 60 triệu m³ thì vẫn nhỏ hơn so với dung tích cần để đạt 22,10 m đến 1/10 theo Quy trình vận hành khoảng 170-190 triệu m³.

Tóm lại, mặc dù Quy trình vận hành hiện thời chưa đề cập tới trường hợp bổ sung nước vào giữa mùa mưa. Tuy nhiên, cần mềm dẻo trong quản lý vận hành dựa trên đặc điểm khí tượng thủy văn hằng năm nhằm đảm bảo vai trò của hồ Dầu Tiếng phòng lũ và cấp nước. Và ngưỡng khống chế để tiếp tục chuyển nước hay dừng lại phải được tham chiếu quy định của Quy trình vận hành, cụ thể mực nước lớn nhất hồ Dầu Tiếng những ngày tiếp theo không được vượt quá 22,1 m đến ngày 1/10.

2. Kiến nghị

Công ty TNHH MTV KTTL Dầu Tiếng – Phước Hòa cần tiếp tục theo dõi tính hình diễn biến mưa và các bản tin dự báo thời gian tới để có kế hoạch vận hành, chuyển nước cho phù hợp với Quy định.

Việc đề xuất chuyển nước từ Phước Hòa sang nhằm đảm bảo cấp nước mùa khô năm 2018-2019 cho thấy sự phức tạp, và khó khăn trong công tác vận hành. Vừa phải đảm bảo phòng lũ và vừa phải đảm bảo dung tích cuối mùa mưa. Điều này cho thấy nếu có thể gia tăng dung tích hồ Dầu Tiếng ở mức độ phù hợp sẽ phần nào gia tăng an toàn phòng lũ cũng như đảm bảo tốt hơn nữa nguồn nước cấp cho mùa khô năm sau và giảm được áp lực phần nào cho công tác vận hành đảm bảo đa mục tiêu.

VIỆN TRƯỞNG

Nơi nhận:

- Lãnh đạo Bộ NN&PTNT;
- Lãnh đạo Tổng cục Thủy lợi;
- Lãnh đạo các sở NN&PTNT vùng dự án;
- Công ty TNHH MTV KTTL Dầu Tiếng – Phước Hòa;
- Website: www.siwrp.org.vn;
- Lưu P. Thủy văn, Nguồn nước.

Thông tin liên hệ chi tiết:

Chủ nhiệm dự báo: Nguyễn Trung Nam ĐD: 0974 478 305 Email: nguyentrungnam47v@gmail.com

